



ДОКЛАД

ЗА ОЦЕНКА НА СЪВМЕСТИМОСТ НА “ОБЩ УСТРОЙСТВЕН ПЛАН НА ОБЩИНА КАВАРНА”

С ПРЕДМЕТА И ЦЕЛИТЕ НА ОПАЗВАНЕ НА ЗАЩИТЕНИ ЗОНИ:
BG0000130 “КРАЙМОРСКА ДОБРУДЖА” И BG0000573 “КОМПЛЕКС
КАЛИАКРА” ПО ДИРЕКТИВА 92/43 НА ЕИО И ЗАЩИТЕНИ ЗОНИ
BG0002051 “КАЛИАКРА”, BG0002115 “БИЛО” И BG0002097 “БЕЛИТЕ СКАЛИ”
ПО ДИРЕКТИВА 2009/147 НА ЕО



..24-1

Януари, 2024



БЪЛГАРСКА АКАДЕМИЯ НА НАУКИТЕ
ИНСТИТУТ ПО БИОРАЗНООБРАЗИЕ И ЕКОСИСТЕМНИ
ИЗСЛЕДВАНИЯ

1113, София, ул. Ю. Гагарин № 2 ☎ (02) 8736137 факс: (02) 8705498, iber@iber.bas.bg; www.iber.bas.bg

Съдържание

Увод	3
1. Анотация на Общия устройствен план.	5
2. Описание на характеристиките на други планове, програми и проекти/ инвестиционни предложения, съществуващи и/ или в процес на разработване или одобряване, които в съчетание с оценявания план могат да окажат неблагоприятно въздействие върху защитените зони	16
3. Описание на елементите на ОУП и типове УЗ, които самостоятелно или в комбинация с други планове, програми и проекти/ инвестиционни предложения биха могли да окажат значително въздействие върху защитените зони или техните елементи	18
4. Описание на защитените зони, местообитанията, видовете и целите на опазването им и тяхното отразяване (отчитане) при изготвянето на плана.	25
5. Описание и анализ на вероятността и степента на въздействие на Общия устройствен план на община Каварна върху предмета и целите на опазване на защитените зони.....	30
5.1 Описание и анализ на въздействието на плана върху типовете природни местообитания и видовете - предмет на опазване в защитените зони.	30
5.2 Описание и анализ на въздействието от ОУП върху целостта на защитените зони с оглед на тяхната структура, функции и природозащитни цели (загуба на местообитания, фрагментация, обезпокояване на видове, нарушаване на видовия състав, химически, хидроложки и геоложки промени и др.).	69
6. Предложения за смекчаващи мерки, предвидени за предотвратяване, намаляване и възможно отстраняване на неблагоприятните въздействия от осъществяване на Общият устройствен план върху защитените зони и определяне на степента на въздействие върху предмета на опазване на защитените зони в резултат на прилагането на предложените смекчаващи мерки.....	76
7. Разглеждане на алтернативни решения и оценка на тяхното въздействие върху защитените зони, включително нулева алтернатива.	77
8. Картен материал с местоположението на УЗ на плана, спрямо защитените зони и техните елементи.....	78
9. Заключение за вида и степента на отрицателно въздействие съобразно критериите по чл. 22 на Наредбата	79
10. Наличие на обстоятелства по чл. 33 ЗБР и предложение за конкретни компенсиращи мерки по чл. 34 ЗБР - когато заключението по т. 9 е, че предметът на опазване на съответната защитена зона ще бъде значително увреден от реализирането на плана, програмата и проекта или от реализирането и експлоатацията на инвестиционното предложение и че не е налице друго алтернативно решение.	80
11. Информация за използваните методи на изследване, методи за прогноза и оценка на въздействието, източници на информация, трудности при събиране на необходимата информация.....	80
12. Източници на информация.....	86
13. Документите по чл. 9, ал. 2 и 3 – представяме:	88



БЪЛГАРСКА АКАДЕМИЯ НА НАУКИТЕ
ИНСТИТУТ ПО БИОРАЗНООБРАЗИЕ И ЕКОСИСТЕМНИ
ИЗСЛЕДВАНИЯ

1113, София, ул. Ю. Гагарин № 2 ☎ (02) 8736137 факс: (02) 8705498, iber@iber.bas.bg; www.iber.bas.bg

Увод

Общият устройствен план (ОУП) на Община Каварна се разработва в съответствие със Закона за устройство на територията (ЗУТ) (обн. ДВ бр.1/2001 г.) и по-точно с § 123 (1) от преходните и заключителните разпоредби към ЗИДЗУТ от края на 2012 г., който задължава кметовете на общините, които нямат действащ общ устройствен план в 6 месечен срок от влизането в сила на тези разпоредби, да внесат предложение в Общински съвет за изработването му по силата на чл. 124 ал. 1 на ЗУТ, придружено от задание по чл. 125.

Съгласно писмо на МОСВ с изх.№ ЕО-54/30.07.2015, ОУП на община Каварна попада в обхвата на разпоредбите на чл. 31, ал. 4, във връзка с ал. 1 от Закона за биологичната разнообразие (ЗБР) и чл. 35, ал. 1, във връзка с чл. 2, ал. 1, т. 1 от Наредбата за условията и реда за извършване на оценка на съвместимостта на планове, програми, проекти и инвестиционни предложения с предмета и целите на опазване на защитените зони (Наредбата за ОС, ДВ бр.73/2007 г. изм. и доп. бр. 81/2010, бр. 3/2011, бр. 94/2012 г.) и е необходимо да се извърши Доклад за оценка за съвместимост (ДОСВ), като отделно приложение към Доклада по Екологична оценка (ЕО).

Работата по етап “предварителен проект” е изпълнена в съответствие с изискванията на договора и заданието за изработването на ОУП и действащата нормативна уредба.

Главната цел на Общия устройствен план на общината е създаването на оптимална пространствена и функционална структура за развитие, изграждане и комплексно устройство на общината в хармонично единство на урбанизираните структури със съществуващите природни и антропогенни елементи и специфични социално-икономически условия при отчитане и на регионалните компоненти - важен устройствен фактор

В съответствие с това и съобразно спецификата на Община Каварна за постигане на главната цел ще бъдат изпълнени следните **по-важни задачи**:

- Идентифициране на основните източници на информация, преглед на съществуващата атрибутна и текстова информация, анализ и обработка на информацията, вкл. актуализиране на подадените данни от възложителя и конвертирането им във формати, съпоставими с изградената за целите на ОУПО ГИС база данни.

- Идентифициране на главните участници и заинтересуваните страни в разработването, обсъждането и приемането на Общия устройствен план на общината, с които ще бъдат консултирани както основните предложения за развитие на общината и устройството на територията, така и изводите от разработваните едновременно с ОУПО Екологична оценка и Оценка за съвместимост на предвижданията на плана с целите за опазване на биоразнообразието и околната среда, въздействието върху здравето на хората, природните и културни ценности.

- Анализиране на основните компоненти на средата, на социално-икономическото развитие, на демографските тенденции, на състоянието на околната среда и на въздействието на климатичните промени и увеличаващия се брой природни бедствия;

- Систематизиране на обобщени изводи от проведените анализи, наблюдения и



БЪЛГАРСКА АКАДЕМИЯ НА НАУКИТЕ
ИНСТИТУТ ПО БИОРАЗНООБРАЗИЕ И ЕКОСИСТЕМНИ
ИЗСЛЕДВАНИЯ

1113, София, ул. Ю. Гагарин № 2 ☎ (02) 8736137 факс: (02) 8705498, iber@iber.bas.bg; www.iber.bas.bg

консултации за изготвяне на диагноза и прогноза за развитие на общината, на транспортната и техническата инфраструктура, за опазване на околната среда и за създаване на предпоставки за социално-икономическо развитие;

- Разработване на предложения за развитие на мрежата от населени места, за обвързването им с необходимата инфраструктура;

- Определяне на зоните за развитие на различните функционални системи, за опазване на ландшафта, на неговите природни, културни, исторически, социални и естетически ценности, за ограничаване на рисковете от наводнения, за опазване и рекултивация на увредените територии;

- Обвързване на проектните предложения с приоритетите и целите на важните за общината и региона програмни, стратегически и планови документи от различни йерархични равнища;

- Разработване на правила и нормативи за приложение на ОУПО на Община Каварна, за неговото актуализиране, поддържане и управление, които да гарантират устойчивото развитие и устройството на териториите.

Съгласно писмо на МОСВ (компетентен орган по екологичната част на Общия устройствен план) изх.№ ЕО-54/30.07.2015, „Проектът на Общия устройствен план на община Каварна” подлежи на процедура по оценка на съвместимостта (ОС) му с предмета и целите на опазване на защитените зони, която се извършва чрез процедурата по екологична оценка (ЕО). Същият е допустим за осъществяване, ако не противоречи на режимите на защитените зони и защитените територии, определени в заповедите за обявяването им

Докладът за ОС е разработен на основание чл. 31 – 34 на Закона за биологичното разнообразие, чл. 20, ал. 1 и ал. 3 и в обхвата на изискванията по чл. 23, ал. 2 на Наредба за условията и реда за извършване на оценка на съвместимостта на планове, програми, проекти и инвестиционни предложения с предмета и целите на опазване на защитените зони и в съответствие с чл. 9, ал. 1. Разработката е в съответствие с чл. 6, ал. 3 и ал. 4 на Директива 92/43/ЕИО за запазване на природните местообитания и на дивата флора и фауна.

Проучени и отразени са всички изисквания на компетентното ведомство, изложени в съгласувателната кореспонденция.



1. Анотация на Общия устройствен план.

Община Каварна има действащ Териториално устройствен план разработен през 1997 г. През 2008 г. е възложен и изработен нов общ устройствен план, който не е процедиран и приет. Независимо от факта, че методиката на изготвяне на действащия план осигурява 20 годишен планов хоризонт, значителна част от постановките на действащия план са изчерпили своето действие.

Причините за това е че устройственото планиране на общината е в пряка зависимост от общественно-икономическите условия и законовата уредба. В последните години се наблюдава огромен натиск - строителна експанзия и повишен инвестиционен интерес към териториите по черноморското крайбрежие.

Целите и задачите на ОУП на община Каварна произтичат от предназначението на устройствените планове за формиране на хармонична и устойчива жизнена среда в населените места при отчитане на спецификата на конкретния обект и изискванията, предявени с Плановото задание. Те осигуряват комплексния характер на устройственото решение и са ключът за контрол в това направление.

Община Каварна е разположена най-източната част на Дунавската равнина и заема южната част от Добруджанското плато между общините Балчик, Ген.Тошево и Шабла и Черно море на изток и юг.

Обща площ на община Каварна- 48 111,30 ха.

Обработваема земя- 37 466,38 ха.

Стопанисвана земя- 39 762,6 ха

Гори, полезащитни пояси- 2 979,17 ха.

Лесистост на територията- 6,13 %

Население към 31.12.2013 г. - 14 942 души

Гъстота на населението- 31,07 ч/кв. км.

Населението на община Каварна и неговото развитие са неразривно свързани с демографското развитие на страната и областта.

Общината има 21 населени места.

Релеф

Релефът на общината е равнинен. Цялата ѝ територия попада в пределите на Добруджанското плато. То е слабо наклонено на североизток, изток и югоизток и височината му в границите на общината варира между 100 и 150 m. На юг и югоизток завършва със стръмни, на места отвесни склонове към брега на Черно море. Тук, в централната южна част на община Каварна, на 2 km навътре във водите на Черно море се вдава големият нос Калиакра. Максималната височина на община Каварна е **180 m**, разположена северозападно от село Крупен. Дължината на бреговата линия на общината е 42 km, а площта на плажните ивици – 74 дка.

Води

На територията на община Каварна липсват повърхностно течащи води. Изключение е Нейковото дере, което протича като суходолие през северната част на общината. Североизточно от с. Нейково то напуска пределите ѝ, като навлиза в община Шабла, където се „влива“ в Дуранкулашкото езеро. На фона на изключително равния



релеф суходолието е значително под нивото на терена, като бреговете му са стръмни. В залива Болата малка река образува тясна клисура и се влива в блатото „Болата“ с площ 23 ха, обрасло с обширен масив от тръстика.

Климат

Община Каварна се отнася към областта на умерено-континенталния климат, който се формира под непосредственото влияние на Черно море. Характерна особеност на климата са малките количества валежи и ветровият режим – студени континентални северни въздушни маси през зимата.

Преобладаващата посока на вятъра в района на нос Калиакра, разположена в открит морски район, е от северната четвърт на хоризонта.

Скоростта на вятъра в района е най-висока през зимата и пролетта, когато достига 6,5 – 8 м/сек и най-ниска през лятото и есента – по-малка от 5 м/сек.

Средногодишната температура на въздуха е +11, 8о С. Районът е относително студен за неговата географска ширина със средни температури +0,8°С през януари и 22,3°С – през юли. Годишната температурна амплитуда е 21,7 – 21,9°С.

Районът спада към най-сухите райони на България. Общото средногодишно количество на валежите е в границите 411-480 мм. Максималните валежни суми за района на община Каварна се отбелязва през есента, минималните през пролетта и лятото.

Почви

Районът е изцяло зает от черноземни почви с техните разновидности – карбонатни, излужени и типични. Черноземните почви са с мощен хумусен хоризонт, плодородни, със слабо алкална до неутрална почвена реакция. В северната част на общината най-разпространен почвен тип са слабоизлужените и излужени черноземи, подходящи за развитие на почти всички земеделски култури. Типичните карбонатни и силноизлужените черноземи заемат сравнително малки площи, петнисто разположени. Подходящи са за отглеждане на всички земеделски култури. Рендзините (интразонални хумусно-карбонатни почви) са подходящ почвен тип за отглеждане на лозя. Черноземите се намират на север от рендзините, които заемат ивица край морето и са подходящи за технически и зърнено-фуражни култури. Тежките черноземи и карасолуци се срещат северозападно от с. Вранино. Подходящи са за отглеждане на царевица, слънчоглед, пшеница.

Полезни изкопаеми

На територията на общината се намира част от Добруджанското каменновъглено находище с установени запаси от черни каменни въглища.

От нерудните полезни изкопаеми се добива само варовик от съществуващите кариери „Българево“ (намира се между с. Българево и нос Калиакра, на 2 км югоизточно от с. Българево и 10 км от гр. Каварна) и „Крупен“ (намира се на 1,5 км от с. Крупен).

При с. Българево е разкрито находище на природен газ. Находището има локално значение.

Растителност и животински свят



Територията на община Каварна, според геоботаническото райониране на страната (Бондев и др, 1982 г.) попада в район Северно крайбрежие на Западнокрайбрежен Черноморски окръг, който е част от Евксинска провинция на Европейската широколистна горска област. По-голямата част от окръга е зает с ксеротермна горска растителност с доминиране на цер, космат и виргилиев дъб, най-често с примес с келяв габър, мъждрян, сребриста липа. Доминираща е ксеротермната растителност, почти равномерно представена от фрагменти на коренна горска растителност и производна горска, храстова и тревна растителност. Срещат се храсти от драка (*Paliurus spinachristi*), примесени със смин (*Jasminum fruticans* L.) в съчетание с ксеротермни тревни формации на мястото предимно на ксеротермни горски формации от граница (*Quercus pubescens* Willd.) и вергилиев дъб (*Q. virgiliana* Ten.), по-рядко и на гори от цер (*Q. cerris* L.).

Производната тревна растителност е силно повлияна от човека, главно от преизпасване, представена и с садина, белизма, луковична ливадина и ефемери. Растителната покривка е комплекс от тревни фитоценози с различни доминантни видове и засилена деградация на пасищната растителност – увеличено разнотравие и присъствие на голям брой рудерални видове.

Територията е заета от големи площи земеделски земи. Част от тях са обработваеми земи Интензивното ползаване на земеделските земи ги превръща в огромни площи от монокултури. В общината има обширни територии с трайни насаждения лозя и овощни градини. С важно значение са създадените изкуствено полезащитните горски пояси. Те заемат 1169,6 ха или 43,2 % от горския фонд. Насажденията са предимно от: планински ясен, гледичия, акация, сребролиста липа, махалебла орех, бадем, круша, тополя и др., а храстовите видове миризлива върба, таморикс, златен дъжд, люляк.

Фауната на Черноморските крайбрежни територии спада към Черноморския зоогеографски район. Черноморският район обхваща ивица покрай Черноморското ни крайбрежие с ширина от 5 до 60 км. По отношение на гнездящите птици този район има някои особености. Тук около 42 % спадат към пойните птици (разред Passeriformes). В процентно отношение видовете от евросибирския комплекс са 21.7 % и са на последно място в сравнение с останалите зоогеографски райони. Значителен е процентът на средиземноморски видове.

Територията на община Каварна се отнася към северната част на Черноморския зоогеографски район, според съвременното зоогеографско райониране на България по Груев и Кузманов (1994). Този район се характеризира с редица специфични особености, свързани с черноморското климатично влияние. Черноморското крайбрежие е своеобразен рефугиум за редица топлолюбиви видове с понтийско, медитеранско и предноазиатско разпространение. Орнитофауната спада към пояса на дъба и се характеризира с висока степен на обособеност, дължаща се на редица специфични условия на средата.

Биоразнообразието в Южна Добруджа и обработваемите площи на община Каварна е силно редуцирано, като в изкуствено създадените агроecosистеми ограничен брой видове намират подходящи условия за съществуване. Важни коридори за навлизане на птиците и бозайниците в обширните селскостопански площи играят полезащитните



пояси. Някои от тях са 40-50 годишни и предлагат добри условия за съществуване на видове животни по-тясно свързани с горските растителни комплекси.

Защитени зони и защитени територии

Съгласно Закона за защитените територии (ЗЗТ) на територията на община Каварна попадат три защитени територии. От тях, един резерват „Калиакра” и две защитени местности – „Степите“ и „Яйлата“.

Защитени зони от Европейската екологична мрежа „НАТУРА 2000“ попадащи на територията на община Каварна, са:

Защитени зони за опазване на природните местообитания на дивата флора и фауна (ЗБР, чл.6, ал.1, т.1 и т.2):

- **BG0000130 “Крайморска Добруджа”** за опазване на природните местообитания и на дивата флора и фауна, обявена със заповед № РД-793/20.12.2018 на Министъра на околната среда и водите (обн. ДВ бр. 10/2019).
- **BG0000573 “Комплекс Калиакра”** за опазване на природните местообитания и на дивата флора и фауна, обявена със заповед № РД-815/12.12.2017 на Министъра на околната среда и водите (обн. ДВ бр. 100/2017).

Защитени зони за опазване на дивите птици (ЗБР, чл.6, ал.1, т.3 и т.4):

- **BG0002051 “Калиакра”** за опазване на дивите птици, обявена със заповед № РД-559/21.08.2009 на Министъра на околната среда и водите (обн. ДВ бр. 69/2009), изменена със заповеди № РД-97/06.02.2014 (обн. ДВ бр. 15/2014) и № РД-818/12.12.2017 (обн. ДВ бр. 100/2017) на МОСВ.
- **BG0002115 “Било”** за опазване на дивите птици, обявена със заповед № РД-330/28.04.2014 на Министъра на околната среда и водите (обн. ДВ бр. 41/2014), изменена със заповед № РД-817/12.12.2017 (обн. ДВ бр. 100/2017) на МОСВ.
- **BG0002097 “Белите скали”** за опазване на дивите птици, обявена със заповед № РД-353/03.05.2012 на Министъра на околната среда и водите (обн. ДВ бр. 37/2012), изменена със заповед № РД-816/12.12.2017 (обн. ДВ бр. 100/2017) на МОСВ.

Урбанистична концепция

Общината разполага с ТУП/ОУПО/, приет 1997 г. Населените места са с планове от различно естество, изработени и приети в условията на ЗТСУ. Има населени места без планове. В този смисъл, разработването на ОУПО Каварна ще е предпоставка за актуализиране на плановете на населените места от общината.

Черноморският ландшафт е ясно обособен по всички районирания за територията на България, свързани с ландшафтните компоненти. Неговите белези и качества носят в различна степен изяви характеристики, различни от тези на други ландшафтни райони



в страната. Редица елементи от природообусловените фактори на средата по Черноморското крайбрежие са взаимно обвързани с ландшафтна система, която не позволява разделянето им.

Община Каварна е на територията на Добруджански геоморфоложки район - Калиакренски геоморфоложки подрайон с преобладаващ равнинен релеф. Бреговата ивица е с разнообразни изменения във вертикална посока с морски тераси и предимно висок стръмен бряг, който при н. Калиакра достига до 60 м, а при Каварна до 130 м. Брегът е сравнително слабо разчленен. Клифът е достъпен за щормовите вълни, а плажовете са от валутни блокове и чакъли. Каварненският дол единствено разкъсва клифовия бряг и се явява най-голямата флувиална форма на релефа в района. Към Балчик клифът се представя от челните откоси на срязани от абразия свлачища.

По данни от последното преброяване на населението и на жилищния фонд в Република България, извършено през 2011 г., в Община Каварна живеят 14 942 д. Само за изминалия десетгодишен период между двете преброявания на населението (2001 и 2011 г.), броят му е намалял от 16 688 на 14 942 или с 1746 души (10,5%). Данните от текущата демографска статистика показват, че броят на населението на общината към 31.12.2013 г. възлиза на 14 942 души. Продължава тенденцията във всички населени места от общината броят на населението да намалява.

В Община Каварна има 21 населени места от различен тип и ранг. Като цяло селищната мрежа може да се определи като мозаечна - дисперсно разположена в територията. Условно може да се определи една зона на насищане с населени места приморска – с център град Каварна и друга северно от нея над пътя Варна – Дуранкулак.

По видове населените места се делят на две основни групи - градски и селски. В случая имаме един град и 20 села.

Според устройствените критерии град Каварна е от категорията малки градове с население от 10 000 до 30 000 жители, а съгласно категоризацията на населените места в Република България и е от трета категория.

- ☐ Едно населено място от пета категория – Българево;
- ☐ Едно населено място от шеста категория - Септемврийци;
- ☐ Осем населени места от седма категория – Белгун, Божурец, Видно, Вранино, Раковски, Свети Никола, Селце и Топола;
- ☐ Десет населени места от осма категория – Било, Иречек, Камен бряг, Крупен, Могилище, Нейково, Поручик Чунчево, Травник, Хаджи Димитър и Челопечене

Съгласно ново предложената преработка на ОУПО Каварна, са изключени имоти в населените места и техните землища, засегнати от природно местообитание **62C0 - „Понто–сарматски степи“**.

Граничното географско положение на област Добрич и още повече на община Каварна, в известна степен я поставя периферно на националната транспортна мрежа,



БЪЛГАРСКА АКАДЕМИЯ НА НАУКИТЕ
ИНСТИТУТ ПО БИОРАЗНООБРАЗИЕ И ЕКОСИСТЕМНИ
ИЗСЛЕДВАНИЯ

1113, София, ул. Ю. Гагарин № 2 ☎ (02) 8736137 факс: (02) 8705498, iber@iber.bas.bg; www.iber.bas.bg

като през територията ѝ не преминават общоевропейски транспортни коридори. Липсват автомагистрала и/или скоростни пътища.

Електроснабдяването на община Каварна се осигурява от националната електроенергийна система посредством районната подстанция «Каварна» с трансформация на напрежението 110/20 kV. Подстанцията е свързана на 110 kV с подстанциите от съседните общини - п/ст «Балчик» и п/ст «Шабла». Двустранното свързване на подстанцията в мрежата 110 kV осигурява необходимата сигурност и качество на електрозахранването.

В община Каварна функционират и две подстанции 110/20 kV, изградени като собствени към съответните големи ветропаркове, отдаващи произведената електроенергия в системата 110 kV. Такива са п/ст "Св. Никола", свързана на 110 kV към п/ст „Каварна" и п/ст „Шабла", и п/ст "Българево", свързана към п/ст „Каварна".

Отделните населени места получават електрозахранване от електроразпределителната мрежа средно напрежение чрез въздушни изводи 20 kV от подстанцията 110/20 kV.

В община Каварна най-интензивно изграждане на ВтЕЦ се регистрира в периода 2008-2010 г., като в последствие процесът постепенно затихва. Изградените мощности в община Каварна вече са над 370 MW от 67 броя ЕЦ. Тук е изграден най-големият в България парк с ветрогенератори - „Свети Никола", разпростиращ се на територия с размери 6x10 км. Изграждането му възлиза на стойност 270 млн. евро. Инсталираната мощност е 156 MW, като централата има капацитет да произвежда 340 гигаватчаса годишно. Другият по-голям ветропарк е ВтЕЦ «Калиакра», с мощност 35 MW, в землището на с. Българево, както и ВтЕЦ „Хаос", с мощност 16 MW, в землището на с. Могилище.

През 2012 г. общо изградените мощности на ВЕИ в област Добрич достигат 500 MW, което дава изключителен принос за постигането на националните цели в пакета "Енергия/климат" на Стратегия „Европа 2020", като повече от половината от новите мощности на ВЕИ попадат на територията на община Каварна.

С одобряването на ОУП на Община Каварна и правилата и нормите към него, предлаганото зонироване, като характер на застрояване и нормите към съответните зони, стават задължителни по отношение прилагането на му.

При възлагане и изработка на общи и подробни устройствени планове за отделни населени места на общината, трябва, в изготвеното за случая задание за проектиране, залегналите правила и норми на застрояване да отговарят на тези, предвидени в ОУПО.

Устройствените зони с определен режим на ползване и застрояване в устройственото си предназначение биват:

(1) Универсална жилищна зона - **Ж**, включваща следните разновидности със съответните норми:



БЪЛГАРСКА АКАДЕМИЯ НА НАУКИТЕ
ИНСТИТУТ ПО БИОРАЗНООБРАЗИЕ И ЕКОСИСТЕМНИ
ИЗСЛЕДВАНИЯ

1113, София, ул. Ю. Гагарин № 2 ☎ (02) 8736137 факс: (02) 8705498, iber@iber.bas.bg; www.iber.bas.bg

Разновидност на жилищната устройствена зона	Плътност на застрояване Пзаст. в %	Интензивност на застрояване Кинт.	Необходима озеленена площ Позел. в %
Жм	до 60	до 1.2	мин. 40
Жм1*-с.Божурец	Без право на застрояване		
Жмд-с.Свети Никола	до 60	до 1.2	мин. 40

(2) Смесена централна зона – Ц

Разновидност на жилищната устройствена зона	Плътност на застрояване Пзаст. в %	Интензивност на застрояване Кинт.	Необходима озеленена площ Позел. в %
Ц	до 30	до 1.0	до. 5

(3) Устройство на производствена зона – П включваща следните разновидности със съответните норми:

Разновидност на устройствена зона	Плътност на застрояване Пзаст. в %	Интензивност на застрояване Кинт	Височина в метри	Необходима озеленена площ Позел. в %
Пп	до 80	до 2.5	10,0	20
Пп2 – попадащи в зона Б/ЗУЧК	до 30	до 0,9	10,0	40

(4) Териториите за рекреационни дейности от вида:

Разновидност на устройствена зона	Плътност на застрояване Пзаст. в %	Интензивност на застрояване Кинт.	Височина в метри	Озеленена площ в %
Ов - рекреационна устройствена зона предназначена за вилно строителство	до 40	до 0.8	7,0	мин 50/1/2 от нея с дървестна растителност
Ов1 – попадащо в зона Б/ЗУЧК	до 40	до 0,8	7,0	мин.60/1/2 от нея с дървестна растителност
Ов1*- попадащи в зона Б/ЗУЧК с. Божурец	Без право на строителство			
Ос – ваканционни селища	до 30	до 1.2	-	мин 50/1/2 от нея с дървестна растителност
Ос1 –попадащи в зона А/ЗУЧК	до 20	до 0,5	7,5	мин.70/1/2 от нея с дървестна растителност
Ос2 – попадащо в зона Б/ЗУЧК	до 30	до 1,2	10	мин.70/1/2 от нея с дървестна растителност
Ос1с –попадащи в зона А/ЗУЧК в свлачищен район	до 20	до 0,5	7,5	мин.70/1/2 от нея с дървестна растителност



БЪЛГАРСКА АКАДЕМИЯ НА НАУКИТЕ
ИНСТИТУТ ПО БИОРАЗНООБРАЗИЕ И ЕКОСИСТЕМНИ
ИЗСЛЕДВАНИЯ

1113, София, ул. Ю. Гагарин № 2 ☎ (02) 8736137 факс: (02) 8705498, iber@iber.bas.bg; www.iber.bas.bg

Ос2с – попадащо в зона Б/ ЗУЧК в свлачищен район	до 30	до 1,2	10	мин.70/1/2 от нея с дървестна растителност
Ок – курортни дейности	до 30	до 1.5	-	мин 50/1/2 от нея с дървестна растителност
Ок1 – попадащо в зона А/ ЗУЧК	до 20	до 0,5	7,5	мин.70/1/2 от нея с дървестна растителност
Ок2 – попадащо в зона Б/ ЗУЧК.	до 30	до 1,5	15	мин 50/1/2 от нея с дървестна растителност
Ок1с – попадащо в зона А/ ЗУЧК в свлачищен район	до 20	до 0,5	7,5	мин.70/1/2 от нея с дървестна растителност
Ок2с – попадащо в зона Б/ ЗУЧК в свлачищен район	до 30	до 1,5	15	мин 50/1/2 от нея с дървестна растителност
Ок2* попадащо в зона Б/ ЗУЧК-за туризма на Калиакра	до 30	до 1,5	15	мин 50/1/2 от нея с дървестна растителност
Од1с - голф игрище зона А/ЗУЧК в свлачищен район	Съгласно ПУП			
Од2с - голф игрище зона Б/ЗУЧК в свлачищен район	Съгласно ПУП			
Ор /терени за рекреация/	до 35	до 0.7	7,0	мин.60/1/2 от нея с дървестна растителност
Ор1 - попадащи в зона А/ЗУЧК	до 20	До 0.4	4.0	мин.70/1/2 от нея с дървестна растителност
Ор2 - попадащи в зона Б/ЗУЧК	до 30	До 0.6	7.0	мин.70/1/2 от нея с дървестна растителност
Ор1с - попадащи в зона А/ЗУЧК в свлачищен район	до 20	До 0.4	4.0	мин.70/1/2 от нея с дървестна растителност
Ор2с - попадащи в зона Б/ЗУЧК в свлачищен район	до 30	До 0,6	7,0	мин.70/1/2 от нея с дървестна растителност

Забележка: Територии от вида Ос1с, Ос2с, Ок1с, Ок2с, Од1с, Од2с, Ор1с и Ор2с се устройват след съобразяване с изискванията на чл.20 от настоящите Правила и нормативи за прилагане на ОУПО. Териториите за рекреационни дейности се определят и планират с общи и подробни устройствени планове, като се съобразява капацитетът на



БЪЛГАРСКА АКАДЕМИЯ НА НАУКИТЕ
ИНСТИТУТ ПО БИОРАЗНООБРАЗИЕ И ЕКОСИСТЕМНИ
ИЗСЛЕДВАНИЯ

1113, София, ул. Ю. Гагарин № 2 ☎ (02) 8736137 факс: (02) 8705498, iber@iber.bas.bg; www.iber.bas.bg

основния рекреационен ресурс, за което се спазват следните показатели: 1. за морски плаж - 8 кв.м на човек, а за плажове над 100 000 кв.м - 12 кв.м на човек.

(5) Територии за спорт - **Са** се устройват съгласно санкционирани подробни устройствени планове при спазване изискванията на чл. 33 на Наредба №7 за правила и нормативи за устройство на отделните видове територии и устройствени зони (обн. ДВ бр. 3/2004 г.).

(6) Територии със свлачишни действия – **Тсв**. Действия в тях са описани в чл.20 от настоящите Правила и нормативи.

(7) Устройство на животновъдни ферми – **Жф /Жф1/** - параметрите се определят и доказват с ПУП, съгласно изискванията на БАБХ.

(8) Територии за смесени многофункционални дейности – **Смф**, включващи разновидностите:

Разновидност на устройствена зона	Плътност на застрояване Пзаст. в %	Интензивност на застрояване Кинт.	Височина в метри	Озеленена площ в %
Смф –смесена многофункционална зона и Смф2 – попадащо в зона Б/ЗУЧК	до 50	до 1,5	10,0	мин 40
	до 30	до 0,9	10,0	мин.50

Териториите с общо предназначение биват горски и земеделски територии, територии за водни площи и течения, за транспорт и комуникации и техническа инфраструктура и обществено обслужване.

(1) Горските територии - са възстановените по плана за гороразделяне поземлени имоти, държавна и частна собственост.

(2) Земеделските територии - съгласно КК .

(3) Територии за транспорт и комуникации са част от съществуващите пътища от републиканско, общинско и местно значение и се оразмеряват съгласно Закон за устройство на територията, Закон за пътищата, Наредба №7 за правила и нормативи за устройство на различните видове територии, Наредба №1 за проектиране на пътищата и Наредба №2 от 2004 г. за планиране и проектиране на комуникационно-транспортните системи на урбанизираните територии.

(4) Водни площи са съществуващите водни течения и площи.

(5) Устройство на озеленени територии – **Оз** – оразмеряват се съгласно предвижданията на Наредба № 7, като се съблюдават дейностите и площите им, допустими съгласно нея. Територии от типа **Озз**, са озеленени терени имащи изолационни функции.

(6) Територии за техническа инфраструктура **/Ти/** са групирани имоти и части от тях за разполагане на линейните и площни обекти на системите за водоснабдяване и канализация, електроснабдяване, за сметосъбиране, за въжен транспорт и станциите към него.



БЪЛГАРСКА АКАДЕМИЯ НА НАУКИТЕ
ИНСТИТУТ ПО БИОРАЗНООБРАЗИЕ И ЕКОСИСТЕМНИ
ИЗСЛЕДВАНИЯ

1113, София, ул. Ю. Гагарин № 2 ☎ (02) 8736137 факс: (02) 8705498, iber@iber.bas.bg; www.iber.bas.bg

(7) Територии за обществено обслужване се параметрират съгласно Наредба №7 а правила и нормативи за устройство на отделните видове територии и устройствени зони или действащи ПУП.

(8) Терени за брегозащитни мероприятия **Тбз** – са групирани имоти и части от тях за защита от морска абразия.

(9) Терени за рекултивация –**Тр** – са имоти на бивши кариери и депа за отпадъци, които в хоризонта на плана трябва да се рекултивират и преимуществено да се озеленят.

(10) Терените на кариерите запазват функцията си до края на концесионния договор и след това подлежат на рекултивация.

(11) Терени с обекти на културно-историческото наследство **Ткин** се устройват съобразно изискванията и определените от Закона за културното наследство (Обн. ДВ бр. 19/2009 г.) и при спазване изискванията на чл. чл. 34 35 на Наредба №7 за правила и нормативи за устройство на отделните видове територии и устройствени зони (обн. ДВ бр. 3/2004 г.).



БЪЛГАРСКА АКАДЕМИЯ НА НАУКИТЕ
ИНСТИТУТ ПО БИОРАЗНООБРАЗИЕ И ЕКОСИСТЕМНИ
ИЗСЛЕДВАНИЯ

1113, София, ул. Ю. Гагарин № 2 ☎ (02) 8736137 факс: (02) 8705498, iber@iber.bas.bg; www.iber.bas.bg

БАЛАНС НА ТЕРИТОРИЯТА

Наименование на териториалния елемент	Площ на съществуващи елементи		Площ на проектни елементи	
	в ха	в %	в ха	в %
I. ТЕРИТОРИИ С НАЙ-ОБЩО ПРЕДНАЗНАЧЕНИЕ				
1. Жилищни функции	2057,12	4,28	2187,12	4,55
1.1 Терени без право на застрояване/62C0/**	40,91	0,09	40,91	0,09
2. Обществено-обслужващи функции	104,03	0,22	104,81	0,22
3. Производствени дейности	220,33	0,46	249,92	0,52
4. Складови дейности	5,72	0,01	15,80	0,03
5. Рекреационни дейности, курорти и вилни зони	638,32	1,33	895,36*	1,86
5.1 Терени без право на застрояване/62 C0/**	308,13	0,64	308,13	0,64
6. Озеленяване, паркове и градини	117,37	0,24	118,00	0,25
7. Спорт и атракции	105,10	0,22	105,10	0,22
8. Комунално обслужване и стопанство	33,22	0,07	34,20	0,07
9. Земеделски територии, в т.ч.:	40231,5	83,62	39792,57	82,71
9.0 Територии под забрана за действия в земи от 9.1 до 9.4/62C0/**	2129,87	4,43	2129,87	4,43
9.1. обработваеми земи - ниви	36954,14	76,81	36872,27	76,64
9.2. обработваеми земи - трайни насаждения	512,24	1,06	512,24	1,06
9.3. необработваеми земи	2553,83	5,31	2198,60	4,57
9.4. др. земи	211,19	0,44	209,46	0,44
10. Горски територии, в т.ч.:	2979,17	6,19	2976,15	6,19
10.0 Територии под забрана за действия в територии 10,1 и 10,2/62C0/**	512,86	1,07	512,86	1,07
10.1. гори	2825,83	5,87	2825,14	5,87
10.2. др. горски	153,34	0,32	151,01	0,31
11. Водни площи	28,61	0,06	28,61	0,06
12. Транспорт и комуникации	1283,37	2,67	1295,62	2,69
13. Техническа инфраструктура	297,91	0,62	298,52	0,62
14. Територии за добив на полезни изкопаеми	9,52	0,02	9,52	0,02
ОБЩА ПЛОЩ	48111,30	100,00	48111,30	100,00
II. ЗАЩИТЕНИ И НАРУШЕНИ ТЕРИТОРИИ				
А. Територии за природозащита	8018,8	16,67	8018,8	16,67
Б. Защитени територии за опазване на КИН	91,5	0,19	91,5	0,19
В. Територии с особена териториалноустройствена защита	142,4	0,3	142,4	0,3
Г. Територии за възстановяване и рекултивация	21,56	0,04	0	0,00
Д. Територии с активни и потенциални свлачища и срутища	324	0,67	324	0,67
Е. Други нарушени територии	35,58	0,07	0	0,00
Ж. ОБЩА ПЛОЩ по т. Г, Д, Е с отчитане на припокриването	381,14	0,79	324,00	0,67
Забележка: * В сумата са включени 230,84ха по предложение на ИК "За Туризма на Калиакра" за с. Българево				
** Забраната е наложена от Заповед РД-526/21.07.2017 на Министъра на МОСВ				



БЪЛГАРСКА АКАДЕМИЯ НА НАУКИТЕ
ИНСТИТУТ ПО БИОРАЗНООБРАЗИЕ И ЕКОСИСТЕМНИ
ИЗСЛЕДВАНИЯ

1113, София, ул. Ю. Гагарин № 2 ☎ (02) 8736137 факс: (02) 8705498, iber@iber.bas.bg; www.iber.bas.bg

2. Описание на характеристиките на други планове, програми и проекти/ инвестиционни предложения, съществуващи и/ или в процес на разработване или одобряване, които в съчетание с оценявания план могат да окажат неблагоприятно въздействие върху защитените зони

Съгласно информация получена по Закона за достъп до обществена информация (ЗДОИ) от РИОСВ Варна, МОСВ и община Каварна, относно постъпили инвестиционни предложения (ИП) и планове, програми и проекти (ППП) в границите на защитените зони са изготвени и представени таблици с информация за инвестиционни предложения, които биха могли да окажат кумулативен ефект върху защитените зони с прилагане на предварителния проект на ОУПО Каварна (Приложение 1А и Приложение 1Б).

Взети са предвид и засегнати площи на природни местообитания и видове от други, вече одобрени и/или съществуващи ИП и PPP по справките получени от РИОСВ и МОСВ, които могат да окажат кумулативно въздействие.

Голяма част от ИП попадат под забрана за строителство и всякакви антропогенни дейности, издадена от Министъра на околната среда и водите, тъй като засягат местообитание 62С0 (Заповед РД 526/21.07.2017 г. и Заповед РД 815/12.12.2017). Тези ИП не са взети предвид при пресмятане на кумулативния ефект, те са изключени и от проекта на ОУП на община Каварна. Всички имоти засягащи местообитание 62С0 Понто-Сарматски степи, със забрана за строителство в границите на 33 BG0000573 “Комплекс Калиакра” и BG0002051 “Калиакра” са дадени като приложение 2А и приложение 2Б.

2.1 33 BG0000130 “Крайморска Добруджа” за опазване на природните местообитания и на дивата флора и фауна

Предварителният проект на Общ устройствен план на Община Каварна не засяга територията на защитената зона, респективно няма да има кумулативен ефект от плана върху зоната.

2.2 33 BG0000573 “Комплекс Калиакра” за опазване на природните местообитания и на дивата флора и фауна

Досега процедираните инвестиционни предложения (ИП) на територията на защитената зона са основно за жилищно и вилно строителство, като по-засилен интерес е имало до 2009 – 2011 г, най-вече в землището на с. Топола и с. Бужурец. Над 90% от ИП засягат територията на зоната в община Каварна и населените места от община Каварна. Значително по-малък е дялът на ИП на територията на общини Балчик и Шабла. Двете общини обаче имат вече разработени и преминали екологична процедура Общи устройствени планове.

Общата площ на процедираните ИП, PPP имащи отношение към ОУП на Каварна е 2853,924 дка (от тях 2624,64 дка са на територията на община Каварна). Тези имоти заемат 0,59 % от територията на Защитената зона.

Нови територии с проекта на ОУП на община Каварна са терени за рекреация на



площ от 1484,391 дка. Т.е. реално кумулативния ефект ще засегне 1484,391 дка, което представлява **0,31 %** от площта на защитената зона и **3,22%** от сухоземната част на зоната.

Кумулативния ефект от реализацията на ОУП ще се увеличи с **0,31%** и ще достигне **0,89%** от площта на зоната и **9,38%** от сухоземната територия на зоната. С прилагането на мерките в т. 6 от ДОСВ този процент ще бъде намален значително.

2.3 33 BG0002051 “Калиакра” за опазване на дивите птици.

Досега процедираните инвестиционни предложения (ИП) на територията на защитената зона са основно за жилищно и вилно строителство, като по-засилен интерес е в землището на с. Българево, както е и в новия ОУП.

Общата площ на процедираните ИП на територията на община Каварна, имащи отношение към ОУП на Каварна е 848,75 дка, което е **0,52 %** от територията на Защитената зона. В тези територии не сме включили двете населени места – с. Българево и с. Камен бряг, които влизат в границите на защитената зона.

С ИП, ППП на територията на община Шабла площта на процедираните имоти е общо 879,348 дка или **0,54 %** от територията на Защитената зона.

Нови територии с проекта на ОУП на община Каварна са терени за рекреация, жилищно застрояване и производствено-складова дейност на площ от 2105,703 дка. Т.е. реално кумулативния ефект ще засегне 2105,703 дка, което представлява **1,3%** от защитената зона и **1,98%** от сухоземната територията на зоната.

Кумулативния ефект от реализацията на ОУП ще се увеличи с **1,3%** и ще достигне **1,84%** от площта на зоната и **2,81%** от сухоземната територия на зоната. С прилагането на мерките в т. 6 от ДОСВ този процент ще бъде намален значително.

2.4 33 BG0002115 “Било” за опазване на дивите птици.

Досега няма процедираните инвестиционни предложения (ИП) на територията на защитената зона с изключение на имотите в регулация на населеното място – с. Било.

Нови територии с проекта на ОУП на община Каварна са терени за жилищно застрояване на площ от 115,321 дка. Т.е. реално кумулативния ефект ще засегне 115,321 дка, което представлява **0,13%** от защитената зона.

Кумулативния ефект от реализацията на ОУП ще се увеличи с **0,13%**. Кумулативния ефект не е значителен и се определя като допустим процент нарушение от територията на защитената зона.

2.5 33 BG0002097 “Белите скали” за опазване на дивите птици

Предварителният проект на Общ устройствен план на Община Каварна не засяга територията на защитената зона, респективно няма да има кумулативен ефект от плана върху зоната.



3. Описание на елементите на ОУП и типове УЗ, които самостоятелно или в комбинация с други планове, програми и проекти/ инвестиционни предложения биха могли да окажат значително въздействие върху защитените зони или техните елементи

На територията на Община Каварна попадат 5 защитени зони, от които 3 по Директивата за опазване на дивите птици и две зони по Директивата за опазване на природните местообитания и на дивата флора и фауна.

- **BG0000130 “Крайморска Добруджа”** за опазване на природните местообитания и на дивата флора и фауна, обявена със заповед № РД-793/20.12.2018 на Министъра на околната среда и водите (обн. ДВ бр. 10/2019).
- **BG0000573 “Комплекс Калиакра”** за опазване на природните местообитания и на дивата флора и фауна, обявена със заповед № РД-815/12.12.2017 на Министъра на околната среда и водите (обн. ДВ бр. 100/2017).
- **BG0002051 “Калиакра”** за опазване на дивите птици, обявена със заповед № РД-559/21.08.2009 на Министъра на околната среда и водите (обн. ДВ бр. 69/2009), изменена със заповеди № РД-97/06.02.2014 (обн. ДВ бр. 15/2014) и № РД-818/12.12.2017 (обн. ДВ бр. 100/2017) на МОСВ.
- **BG0002115 “Било”** за опазване на дивите птици, обявена със заповед № РД-330/28.04.2014 на Министъра на околната среда и водите (обн. ДВ бр. 41/2014), изменена със заповед № РД-817/12.12.2017 (обн. ДВ бр. 100/2017) на МОСВ.
- **BG0002097 “Белите скали”** за опазване на дивите птици, обявена със заповед № РД-353/03.05.2012 на Министъра на околната среда и водите (обн. ДВ бр. 37/2012), изменена със заповед № РД-816/12.12.2017 (обн. ДВ бр. 100/2017) на МОСВ.

Предварителният проект на Общ устройствен план на Община Каварна, засяга част от територията на 3 от защитените зони - BG0000573 “Комплекс Калиакра”, по Директива 92/43 ЕИО за опазване на природните местообитания и на дивата флора и фауна, BG0002051 “Калиакра” и BG0002115 “Било”, по Директива 2009/147 ЕО за опазване на дивите птици.

Устройствените зони, планирани в ОУПО са с обща площ от 1484,391 дка в зона BG0000573 “Комплекс Калиакра”, 2105,703 дка в зона BG0002051 “Калиакра” и 115,321 дка в зона BG0002115 “Било”.

ПЛАНЪТ не предвижда устройствена намеса в териториите, определени по реда на Закона за защитените територии.

Елементи на плана:

Елементи на плана, които има вероятност да окажат въздействие върху защитените зони:

3.1 BG0000130 “Крайморска Добруджа” за опазване на природните местообитания и на дивата флора и фауна

Предварителният проект на Общ устройствен план на Община Каварна, не засяга територия от защитената зона.

3.2 BG0000573 “Комплекс Калиакра” за опазване на природните местообитания и на дивата флора и фауна

Землище на гр. Каварна (ЕКАТТЕ 35064)

35064_Ок2_2 Терени за рекреация. Три имота (35064.52.2, 35064.52.4 и 35064.52.5) югоизточно до града, до пътя за пречиствателната станция. Територията представя изоставени обработваеми земи с хетерогенен видов състав. Видове растения, които се срещат са *Cynodon dactylon*, *Marrubium peregrinum*, *Eryngium campestre*, *Capsella bursa-pastoris*, *Erodium cicutarium*, *Lotus corniculatus*, *Trifolium repens*, *Chenopodium album*, *Polygonum avicularis*, *Sclerochloa dura*, *Poa annua*, *Datura stramonium*, *Xanthium strumarium*, *Euphorbia cyparissias* и др. Големи площи са заети от петна от *Conium maculatum* и *Urtica dioica*. Формират се и малки групи от храстови видове като *Prunus spinosa*, *Crataegus monogyna*, *Rosa canina*, *Rubus caesius*. Обща площ – 14,993 дка.



Сн. 3.1 ПИ 35064.52.2 в ляво и ПИ 35064.52.5 в дясно.

Землище на с. Българево (ЕКАТТЕ 07257)

07257_Ок2*_1 Територия за рекреация (Ок) обединява 95 имота разположени югозападно от селото в масив 29. В обхвата на устройствената зона попадат преобладаващо обработваеми земи (ниви). Растителността в съседство е формирана от рудерални съобщества, характерни за синурите и сукцесионните фази на развитие на рудералната растителност. Тези сукцесионни процеси са напреднали в имоти с №№ 07257.29.119 и 07257.29.120. Обща площ – 670,575 дка.

*Тази устройствена зона е предложена за включване в предварителния проект на плана от Инициативен комитет „За туризма на Калиакра”.



Сн. 3.2. Имоти в зона 07257_Ок2*_1, югозападно от с. Българево.

07257_Ок2*_2 Територия за рекреация (Ок) обединява 48 имота разположени южно от селото в масив 30. В обхвата на устройствената зона попадат преобладаващо обработваеми земи (ниви). Растителността в съседство е формирана от рудерални съобщества, характерни за синурите и сукцесионните фази на развитие на рудералната растителност. Тези сукцесионни процеси са напреднали в имоти с №№ 07257.30.202, 07257.30.203. Обща площ – 558,612 дка.

**Тази устройствена зона е предложена за включване в предварителния проект на плана от Инициативен комитет „За туризма на Калиакра“.*

07257_Ок2*_3 Територия за рекреация (Ок) обединява 21 имота разположени югоизточно от селото в масив 32. В обхвата на устройствената зона попадат както обработваеми земи (ниви), така и рудерални съобщества, характерни за синурите и сукцесионните фази на развитие на рудералната растителност, като в състава им участват *Artemisia vulgaris*, *Chenopodium album*, *Xanthium strumarium*, *Datura stramonium*, *Cephalaria transylvanica*, *Marrubium peregrinum*, *Eryngium campestre* и др. Тези сукцесионни процеси са напреднали в имоти с №№ 07257.32.37, 07257.32.68, 07257.32.66, 07257.32.88, 07257.32.89. В малки площи от имотите се формират петна доминирани от ксеротермните видове *Poa angustifolia*, *Festuca valesiaca*, *Dichatium ischaetum*. Обща площ – 169,870 дка.

**Тази устройствена зона е предложена за включване в предварителния проект на плана от Инициативен комитет „За туризма на Калиакра“.*



Сн. 3.3 Имоти в масив 32, устройствената зона 07257_Ок2*_3.

07257_Ок2*_5 Територия за рекреация (Ок) обединява 8 имота разположени южно от селото в масив 31. В обхвата на устройствената зона попадат преобладаващо обработваеми земи (ниви). Растителността в съседство е формирана от рудерални съобщества, характерни за синурите и сукцесионните фази на развитие на рудералната растителност. Тези сукцесионни процеси са напреднали в имот с № 07257.31.26. Обща площ – 70,341 дка.

**Тази устройствена зона е предложена за включване в предварителния проект на плана от Инициативен комитет „За туризма на Калиакра“.*

Обща площ на устройствените зони в 33 BG0000573 “Комплекс Калиакра” 1484,391 дка.

3.3 BG0002051 “Калиакра” за опазване на дивите птици

Землище на гр. Каварна (ЕКАТТЕ 35064)

35064_Ок2_1 Терени за рекреация. Имот 35064.50.91, разположен югоизточно до града, до пътя за пречиствателната станция. Територията е земеделска земя 10 категория с НТП пасище. Имотът е силно обрасъл с *Conium maculatum*, с висок тревостой. Площ на имота 14,999 дка.

35064_Ок2_2 Терени за рекреация. Три имота (35064.52.2, 35064.52.4 и 35064.52.5) югоизточно до града, до пътя за пречиствателната станция. Територията представя изоставени обработваеми земи с хетерогенен видов състав. Видове растения, които се срещат са *Cynodon dactylon*, *Marrubium peregrinum*, *Eryngium campestre*, *Capsella bursa-pastoris*, *Erodium cicutarium*, *Lotus corniculatus*, *Trifolium repens*, *Chenopodium album*, *Polygonum avicularis*, *Sclerochloa dura*, *Poa annua*, *Datura stramonium*, *Xanthium strumarium*, *Euphorbia cyparissias*, и др. Големи площи са заети от петна от *Conium maculatum* и *Urtica dioica*. Формират се и малки групи от храстови видове като *Prunus spinosa*, *Crataegus monogyna*, *Rosa canina*, *Rubus caesius*. Обща площ – 14,993 дка (сн. 3.1).

35064_Ов1_1 Терени за рекреация - Ов. Два имота (35064.49.12, 35064.49.13) югоизточно до града, до пътя за пречиствателната станция. Непосредствено до изградено вилно селище. Територията е с рудерална растителност, предимно тревна и храстова – сн. 3.4. Площ – 19,991 дка.



Сн. 3.4. ПИ 35064.49.12

35064_Пп_1 Терени за производствено-складова дейност. Два имота (35064.118.34, 35064.118.42) източно от града в местн. Шабленски лозя, близо до пътя Каварна – Шабла. Непосредствено до изба „Калиакра“. Обхващат трайни насаждения – лозя. Площ – 5,998 дка.

Землище на с. Българево (ЕКАТТЕ 07257)

07257_Ок2*_1 Територия за рекреация (Ок) обединява 95 имота разположени югозападно от селото в масив 29. В обхвата на устройствената зона попадат преобладаващо обработваеми земи (ниви). Растителността в съседство е формирана от рудерални съобщества, характерни за синурите и сукцесионните фази на развитие на рудералната растителност. Тези сукцесионни процеси са напреднали в имоти с №№ 07257.29.119 и 07257.29.120. Обща площ – 670,575 дка.

**Тази устройствена зона е предложена за включване в предварителния проект на плана от Инициативен комитет „За туризма на Калиакра“.*

07257_Ок2*_2 Територия за рекреация (Ок) обединява 48 имота разположени южно от селото в масив 30. В обхвата на устройствената зона попадат преобладаващо обработваеми земи (ниви). Растителността в съседство е формирана от рудерални съобщества, характерни за синурите и сукцесионните фази на развитие на рудералната растителност. Тези сукцесионни процеси са напреднали в имоти с №№ 07257.30.202, 07257.30.203. Обща площ – 558,612 дка.

**Тази устройствена зона е предложена за включване в предварителния проект на плана от Инициативен комитет „За туризма на Калиакра“.*



07257_Ок2*_3 Територия за рекреация (Ок) обединява 99 имота разположени югоизточно от селото в масив 32. В обхвата на устройствената зона попадат както обработваеми земи (ниви), така и рудерални съобщества, характерни за синурите и сукцесионните фази на развитие на рудералната растителност, като в състава им участват *Artemisia vulgaris*, *Chenopodium album*, *Xanthium strumarium*, *Datura stramonium*, *Cephalaria transylvanica*, *Marrubium peregrinum*, *Eryngium campestre* и др. Тези сукцесионни процеси са напреднали в имоти с №№ 07257.32.37, 07257.32.68, 07257.32.66, 07257.32.88, 07257.32.89. В малки площи от имотите се формират петна доминирани от ксеротермните видове *Poa angustifolia*, *Festuca valesiaca*, *Dichatium ischaetum*. Обща площ – 680,034 дка.

**Тази устройствена зона е предложена за включване в предварителния проект на плана от Инициативен комитет „За туризма на Калиакра“.*

07257_Ок2*_5 Територия за рекреация (Ок) обединява 18 имота разположени южно от селото в масив 31. В обхвата на устройствената зона попадат преобладаващо обработваеми земи (ниви). Растителността в съседство е формирана от рудерални съобщества, характерни за синурите и сукцесионните фази на развитие на рудералната растителност. Тези сукцесионни процеси са напреднали в имот с № 07257.31.26. Обща площ – 112,822 дка.

**Тази устройствена зона е предложена за включване в предварителния проект на плана от Инициативен комитет „За туризма на Калиакра“.*

Землище на с. Свети Никола (ЕКАТТЕ 65543)

65543_Жмд_1 Терени за жилищно застрояване. Обхваща 2 имота с №№ 65543.30.17, 65543.30.19 непосредствено южно до селото. Обхваща рудерална тревна растителност. Площ 2,517 дка.

65543_Жм_1 Терени за жилищно застрояване. Обхваща 4 имота с №№ 65543.29.33, 65543.30.20, 65543.30.21, 65543.30.22 непосредствено южно до селото и от двете страни на пътя за Русалка. Обхваща рудерална тревна растителност и обработваеми площи засети в момента с пшеница. Площ 5,17 дка.



Сн. 3.5. Устройствена зона за жилищно застрояване 65543_Жм_1, с. Св. Никола

Землище на с. Камен бляг (ЕКАТТЕ 35746)

35746_Ов1_2 Терени за рекреация (Ов). Имот 35746.26.5, разположен северно до селото, непосредствено до пътя Камен бряг – Тюленово. По-голяма част от имота е обработваема земя, в източната част е естествена степна растителност – сн. 5.6. Площ 19,992 дка.



Сн. 3.6. ПИ 35746.26.5

Обща площ на устройствените зони в 33 BG0002051 “Калиакра” 2105,703 дка.

3.4 BG0002115 “Било” за опазване на дивите птици

Землище на с. Било (ЕКАТТЕ 04090)

04090_Жм_1 Терени за жилищно застрояване. Обхваща 19 имота в масив 19 непосредствено източно до селото. Обхваща рудерална тревна растителност в бивши

дворни места, овощни градини, изоставени орни земи. В момента са обрасли с храсти, джанки, акации, глог и др. Площ 40,47 дка.

04090_Жм_2 Терени за жилищно застрояване. Обхваща 15 имота в масив 19 непосредствено северно до селото. Обхваща рудерална тревна растителност в бивши дворни места, овощни градини, изоставени орни земи. В момента са обрасли с храсти, джанки, акации, глог и др. Площ 74,851 дка.



Сн. 3.7 Изглед от източните имоти 04090_Жм_1 (в ляво) и от северните имоти (в дясно) в УЗ за жилищно застрояване 04090_Жм_2.

Обща площ на устройствените зони в 33 BG0002115 “Било” 115,321 дка.

3.5 BG0002097 “Белите скали” за опазване на дивите птици

Предварителният проект на Общ устройствен план на Община Каварна, не засяга територия от защитената зона.

4. Описание на защитените зони, местообитанията, видовете и целите на опазването им и тяхното отразяване (отчитане) при изготвянето на плана.

На територията на Община Каварна попадат 5 защитени зони, от които 3 по Директивата за опазване на дивите птици и две по Директивата за опазване на природните местообитания и на дивата флора и фауна.

Общо описание на защитените зони

Защитени зони по Директива 92/43 ЕИО за опазване на природните местообитания и на дивата флора и фауна



4.1 BG0000130 “Крайморска Добруджа” за опазване на природните местообитания и на дивата флора и фауна

Защитена зона по Директива 92/43/ЕИО за опазване на природните местообитания, с площ 66 577,029 дка., обявена със Заповед № РД-793/20.12.2018г на министъра на околната среда и водите (ДВ, бр. 10/2019 г.).

Зоната представлява тясна ивица от полу-степни тревни съобщества, по всяка от страните на дълго залесено (широколистни дървесни видове) дере, сред обширна площ от орна земя. Освен, че е важно като местообитание, мястото има значение и като "коридор" (направление североизток - югозапад) за мигриращите птици. Преобладаващото земно покритие в защитената зона са степните сухи тревни съобщества. В защитената зона особена роля играят тесните ивици от полустепни тревни съобщества, широколистните дървесни видове, особено концентрирани в полезащитените пояси, сред обширна площ от орна земя.

Защитената зона се обявява с цел:

- опазване на типовете природни местообитания, посочени в т. 2.1 от заповедта, местообитанията на посочените в т. 2.2 видове, техните популации и разпространение в границите на зоната, за постигане и поддържане на благоприятното им природозащитно състояние;

- подобряване при необходимост на състоянието на типове природни местообитания посочени в т. 2.1 от заповедта, и на местообитания на видовете, посочени в т. 2.2;

- възстановяване при необходимост на типове природни местообитания, посочени в т. 2.1 от заповедта, местообитания на посочените в т. 2.2 видове и техните популации.

Съгласно заповедта за обявяване на зоната (Заповед № РД-793/20.12.2018 г. на Министъра на околната среда и водите), предмет на опазване в зоната са 7 типа природни местообитания, 8 вида бозайници (от тях 4 вида прилепи), 2 вида влечуги и 4 вида безгръбначни животни.

В приложение II на Директива 92/43/ЕИО за Защитената зона са включени 8 типа природни местообитания (местообитание 6210 е новоустановено), 12 вида бозайници (от тях 8 вида прилепи), 2 вида влечуги и 5 вида безгръбначни животни.

Видовият състав е актуализиран следствие проект „Картиране и определяне на природозащитното състояние на природни местообитания и видове – фаза I“

(<http://natura2000.moew.government.bg/Home/ProtectedSite?code=BG0000130&siteType=HabitatDirective>)

4.2 BG0000573 “Комплекс Калиакра” за опазване на природните местообитания и на дивата флора и фауна

Защитена зона по Директива 92/43/ЕИО за опазване на природните местообитания, с площ 483 362,770 дка., обявена със Заповед № РД-815/12.12.2017г на министъра на околната среда и водите (ДВ, бр. 100/2017 г.).

Защитена зона BG0000573 „Комплекс Калиакра“ включва част от крайбрежна Добруджа и прилежащата ивица от Черно море. Дължината на крайбрежната линия е около 34 км. От района на пристана при село Тюленово бреговата ивица е клифова с общо направление север-юг/юг-запад до нос Калиакра, където направлението на брега се променя в посока изток-запад/югозапад. Височината на клифа варира от 5-6 м при село



Тюленово до 65 м при нос Калиакра, където навлиза в морето на 2 километра. Предложените граници на зоната включват част от акваторията. Разнообразна площ с много видове местообитания – широколистни гори, степи и сухи карстови пасища, морски клифове и скалисти брегове, морски заливи и характерни крайбрежни морски съобщества. В растителната покривка преобладават на тревни фитоценози с участие на единични дървесни и храстови видове. Тя се развива върху плитка почва с разкрития на основната варовикова скала. В зоната се намират последните и най-добре запазени степни местообитания в България. Те са резултат от съчетанието на специфичен релеф, почви и климатични условия и е особено важно да бъдат запазени, тъй като поддържат характерни видове от степния биотоп.

Калиакра е единственото орнитологично важно място в България, където са съхранени остатъци от добруджанската степ, както и най-големите крайбрежни скални масиви по българското Черноморие.

Важно място от гледна точка на разнообразие от местообитания, растения и птици. Значимо място за престой на много видове птици. Има културна и историческа стойност. Около 80 вида, принадлежащи към 37 семейства, са установени за акваторията на резерват «Калиакра». Рибната фауна е представена от понтийски реликти, бореално-атлантически и средиземноморски видове. Мястото не е от голямо значение за съществуването на безгръбначната фауна.

Около 2.28% от територията на «Комплекс Калиакра» е поставена под законова защита съгласно българското природозащитно законодателство. Тук се намират Резерват «Калиакра» и Защитена местност «Яйлата».

Съгласно заповедта за обявяване на зоната (Заповед № РД-815/12.12.2017 г. на Министъра на околната среда и водите), предмет на опазване в зоната са 18 типа природни местообитания, 15 вида бозайници (от тях 9 вида прилепи), 6 вида земноводни и влечуги, 2 вида риби и 8 вида безгръбначни животни.

В приложение II на Директива 92/43/ЕИО за Защитената зона са включени 18 типа природни местообитания, 16 вида бозайници (от тях 11 вида прилепи), 4 вида влечуги, 3 вида от клас Земноводни, 3 вида риби и 10 вида безгръбначни животни.

Видовият състав е актуализиран следствие проект „Картиране и определяне на природозащитното състояние на природни местообитания и видове – фаза I“ (<http://natura2000.moew.government.bg/Home/ProtectedSite?code=BG0000573&siteType=HabitatDirective>)

Защитени зони по Директива 2009/147 ЕО за опазване на дивите птици

4.3 BG0002051 “Калиакра” за опазване на дивите птици

Защитена зона по Директива 2009/147/ЕЕС за опазване на дивите птици с площ 161 717,788 дка., обявена със Заповед № РД-559/21.08.2009 г. на министъра на околната среда и водите (ДВ, бр. 69/2009 г.).

Мястото е разположено в Североизточна България и носи името на едноименния нос, който се намира в границите му. Растителността се характеризира главно с преобладаване на тревните фитоценози и оскъдно участие на дървесни и храстови видове. Повечето от



растенията принадлежат към ксеротермния тип формации. Флората на Калиакра е сходна с Кримската.

Калиакра е единственото орнитологично важно място в България, където са съхранени остатъци от добруджанската степ, както и най-големите крайбрежни скални масиви по българското Черноморие. На територията на Калиакра са установени общо 310 вида птици, за 106 от които се изискват специални мерки за опазване на техните местообитания по Закона за биологичното разнообразие.

Със Заповед РД-559/21.08.09 на Министъра на МОСВ е обявявана защитена зона „Калиакра“ с идентификационен код BG0002051 за опазване на дивите птици. С решение № 678 от 7.11.2013 на МС (ДВ 99/2013г) се приема изменение на списъците на 33 за опазване на дивите птици, където в т. 1 се променя площта на 33 „Калиакра“ BG0002051 от 10 878,24 ха, на 16 171,78 ха. Със заповед № РД 97 от 6.02.2014 г. на министъра на околната среда и водите се обявяват новите граници на защитената зона.

В 33 „Калиакра“ се намира последното голямо и сравнително добре запазено степно местообитание в Добруджа. Тук обитават характерни степни видове – совоок дъждосвирец /*Burhinus oedicnemus*/, късопръста /*Calandrella brachidactyla*/ и дебелоклюна чучулиги /*Melanocorypha calandra*/, 4 вида каменарчета, розов скорец /*Sturnus roseus*/, като първите три вида са с най-високи числености в страната. Почти цялата гнездова популация на черногърбото каменарче /*Oenanthe pleschanka*/ е концентрирана на територията на „Калиакра“. Скалистите морски брегове се обитават от една от двете в България колонии на средния корморан /*Phalacrocorax aristotelis*/ . С откритите биотопи са свързани и редица хищни птици, като белоопашатия мишелов /*Buteo rufinus*/, обикновената ветрушка /*Falco tinnunculus*/, сокола орко /*Falco subbuteo*/, късопръстия ястреб /*Accipiter brevipes*/, бухала /*Bubo bubo*/ и др.

По настоящем само 5% от територията на Калиакра е поставена под защита съгласно националното природозащитно законодателство. На територията на зоната има обявени два резервата – природен резерват “Калиакра” в землището на село Българево и археологически резерват “Яйлата” в землището на село Свети Никола. На север от нос Калиакра се намира защитената местност Тауклиман.

Съгласно заповедта за обявяване на зоната (Заповед № РД-559/21.08.2009 г. на Министъра на околната среда и водите), предмет на опазване в зоната са 77 вида птици по чл. 6, ал. 1, т.3 от ЗБР и 50 вида птици по чл. 6, ал. 1, т.4 от ЗБР. В актуализираният формуляр (2015г.), следствие проект „Картиране и определяне на природозащитното състояние на природни местообитания и видове – фаза I“ предмет на опазване в 33 BG0002051 “Калиакра“ са включени 133 вида птици.

Видовият състав е актуализиран следствие проект „Картиране и определяне на природозащитното състояние на природни местообитания и видове - фаза I“ (<http://natura2000.moew.government.bg/Home/ProtectedSite?code=BG0002051&siteType=BirdsDirective>).

4.4 BG0002115 “Било” за опазване на дивите птици

Защитена зона по Директива 2009/147/ЕЕС за опазване на дивите птици с площ 86 206,115 дка., обявена със Заповед № РД-330/28.04.2014 г. на министъра на околната среда и водите (ДВ, бр. 41/2014 г.).



Защитена зона „Било” е разположена в Южна Добруджа и западно от Дуранкулашкото и Шабленско езеро, в които са едни от най-големите зимни концентрации на гъски в Европа. Зоната обхваща предимно обширни блокове със зимна пшеница, които са основната хранителна база за зимуващите водолюбиви птици. Зоната е обявена за опазване на местата за хранене на световно застрашените червеногуши и малки белочели гъски, както и на големите белочели гъски – основен вид от зимуващите в езерата гъски.

Съгласно заповедта за обявяване на зоната (Заповед № РД-330/28.04.2014 г. на Министъра на околната среда и водите), предмет на опазване в зоната са 25 вида птици по чл. 6, ал. 1, т.3 от ЗБР и 12 вида птици по чл. 6, ал. 1, т.4 от ЗБР. В актуализираният формуляр (2015г.), следствие проект „Картиране и определяне на природозащитното състояние на природни местообитания и видове – фаза I“ предмет на опазване в 33 BG0002115 “Било” са включени 37 вида птици.

Видовият състав е актуализиран следствие проект „Картиране и определяне на природозащитното състояние на природни местообитания и видове - фаза I“ (<http://natura2000.moew.government.bg/Home/ProtectedSite?code=BG0002115&siteType=BirdsDirective>).

4.5 BG0002097 “Белите скали” за опазване на дивите птици

Защитена зона по Директива 2009/147/ЕЕС за опазване на дивите птици с площ 57 986,992 дка., обявена със Заповед № РД-353/03.05.2012 г. на министъра на околната среда и водите (ДВ, бр. 37/2012 г.).

Мястото се намира в Североизточна България на Черноморското крайбрежие между Балчик и Каварна. Обхваща част от Добруджанското плато, клифовия бряг и прилежащата му плитка морска акватория. На север граничи с пътя Балчик-Каварна. Най-южната част от Добруджанското плато южно от пътя за Каварна е покрита със сухолюбива степна тревна растителност. Субстрата е от седименти – мергели и сарматски варовици. Брегът е отвесен с няколко тераси. Проязан е от дълбоки дерета и долове с храсти и широколистни гори.

В района на Белите скали са установени 91 вида птици. Белите скали са типично място с тесен фронт на миграция за реещи птици – щъркели, пеликани и грабливи птици, особено за белия щъркел /*Ciconia ciconia*/ и обикновения мишелов /*Buteo buteo*/. Грабливите птици често пренощуват в района. Белите скали са едно от най-важните места в страната от значение за Европейския съюз за опазването на гнездящите тук полска бърбрия /*Anthus campestris*/, късопръста чучулига /*Calandrella brachydactyla*/, ястребогушо коприварче /*Sylvia nisoria*/ и черногърбото каменарче /*Oenanthe pleshanka*/. Района поддържа представителни гнездови популации на дебелоклюнатата чучулига /*Melanocorypha calandra*/, черночелата сврачка /*Lanius minor*/ и ястребогушото коприварче /*Sylvia nisoria*/.

Белите скали нямат законова защита съгласно националното природозащитно законодателство.

Съгласно заповедта за обявяване на зоната (Заповед № РД-353/3.05.2012 на Министъра на околната среда и водите), предмет на опазване в зоната са 44 вида птици по чл.6, ал.1, т.3 от ЗБР и 8 вида по чл.6, ал.1, т.4 от ЗБР. Съгласно стандартния формуляр за



Специални защитени зони, актуализиран 2015 г., следствие проект „Картиране и определяне на природозащитното състояние на природни местообитания и видове - фаза I“, предмет на опазване в 33 BG0002097 „Белите скали“ са включени 65 вида птици.

Видовият състав е актуализиран следствие проект „Картиране и определяне на природозащитното състояние на природни местообитания и видове - фаза I“ (<http://natura2000.moew.government.bg/Home/ProtectedSite?code=BG0002097&siteType=BirdsDirective>).

5. Описание и анализ на вероятността и степента на въздействие на Общия устройствен план на община Каварна върху предмета и целите на опазване на защитените зони

Оценката на вероятността и степента на въздействие на Общият устройствен план на Община Каварна върху предмета и целите на опазване на защитените зони се базира на сравнителния анализ на съществуващото биологично разнообразие на територията на общината и предвидените цели на опазване в потенциалните защитени зони.

ОУП на община Каварна определя териториалния обхват на предвидените терени за жилищни нужди, терени за рекреация, производствено-складови територии.

В Заявление до Зам. Министъра на МРРБ (Вх.№ 92-00-489(29)/24.07.2018) Инициативен комитет „За туризма на Калиакра“, представя предложение за включване в Предварителния проект на вилна зона, курортен комплекс и ваканционно селище с капацитет до 25000 - 30000 места, с площ 1469,398 дка. Предложението е включено в устройствена зона „Терени за рекреация“ южно и югозападно от село Българево в границите на защитена зона BG0000573 „Комплекс Калиакра“ за опазване на природните местообитания и на дивата флора и фауна. Същите устройствени зони (07257_Ок2*_1, 07257_Ок2*_2, 07257_Ок2*_3 и 07257_Ок2*_5) попадат и в границите на защитена зона BG0002051 „Калиакра“ за опазване на дивите птици, като площта им в защитената зона е 2022,043 дка.

Голяма част от обектите и устройствените територии в границите на защитените зони са вече съществуващи, определени с влезли в сила ПУП, строителни разрешения, изградени сгради или функциониращи обекти. Всички те са преминали процедури по ЗБР и ЗООС и са с издадено положително решение от компетентния орган.

Предвижданията на Общия устройствен план променят структурата на баланса на територията.

Плана не предвижда намеса в границите на защитените територии.

5.1 Описание и анализ на въздействието на плана върху типовете природни местообитания и видовете - предмет на опазване в защитените зони.

При оценката на въздействието върху природните местообитания и видовете, предмет на опазване в защитените зони по Натура 2000, в настоящия Доклад, е използвана матрица (матричен принцип) за оценка степента на въздействие върху типовете местообитания и местообитания на видове. В следващата таблица са поместени



БЪЛГАРСКА АКАДЕМИЯ НА НАУКИТЕ
ИНСТИТУТ ПО БИОРАЗНООБРАЗИЕ И ЕКОСИСТЕМНИ
ИЗСЛЕДВАНИЯ

1113, София, ул. Ю. Гагарин № 2 ☎ (02) 8736137 факс: (02) 8705498, iber@iber.bas.bg; www.iber.bas.bg

критериите за оценяване, респективно степента на въздействие, като е използвана десетобална скала за възприетите степени на критериите за оценяване:

Таблица 5.1: Матрица за оценка степента на въздействие

ОЦЕНКА	КРИТЕРИИ	СТЕПЕНИ НА ВЪЗДЕЙСТВИЕ
0	Дейността не оказва въздействие	Няма въздействие – 0
1	Дейността има много слабо отрицателно въздействие	Слабо въздействие, което може да бъде избегнато без прилагане на специални мерки освен спазване на най-добрите практики при строеж и експлоатация – от 1 до 3
2	Дейността може да предизвика временни отрицателни въздействия	
3	Дейността може да предизвика краткосрочни отрицателни въздействия	
4	Дейността може да предизвика вторични отрицателни въздействия	Средно по степен въздействие, което е необходимо да се отчете в комбинация с други фактори и да се препоръчат мерки за намаляване или премахване – от 4 до 6
5	Дейността може да предизвика кумулативни отрицателни въздействия	
6	Дейността може да предизвика синергични въздействия	
7	Дейността може да предизвика вторични, кумулативни, синергични отрицателни въздействия. Въздействието може да бъде премахнато чрез смекчаващи/компенсаторни мерки.	Значително въздействие, което е необходимо да бъде премахнато чрез избор на алтернативи или прилагане на смекчаващи и компенсаторни мерки – от 7 до 9
8	Дейността може да предизвика значителни вторични, кумулативни, синергични отрицателни въздействия. Въздействието може да бъде премахнато чрез смекчаващи/компенсаторни мерки.	
9	Дейността предизвиква значителни, средносрочни или дългосрочни/постоянни отрицателни въздействия. Въздействието може да бъде премахнато чрез смекчаващи/компенсаторни мерки.	
10	Дейността предизвиква значително и постоянно/необратимо отрицателно въздействие. Въздействието не може да бъде премахнато чрез смекчаващи/компенсаторни мерки.	Значително въздействие, което не може да бъде премахнато чрез прилагане на смекчаващи и компенсаторни мерки - 10

Оценка на вероятността и степента на въздействие на Общият устройствен план на Община Каварна върху предмета и целите на опазване на защитените зони.

5.1.1 BG0000130 “Крайморска Добруджа” за опазване на природните местообитания и на дивата флора и фауна

Предварителният проект на Общ устройствен план на Община Каварна, не засяга територия от защитената зона.



В приложение II на Директива 92/43/ЕИО за Защитената зона са включени 8 типа природни местообитания (местообитание 6210 е новоустановено), 12 вида бозайници (от тях 8 вида прилепи), 2 вида влечуги и 5 вида безгръбначни животни.

Въздействие върху типове природни местообитания, предмет на опазване в зоната.

За нуждите на настоящия доклад са извършени посещения на терен в землищата на населените места от община Каварна. В границите на ЗЗ “Крайморска Добруджа” (BG0000130) не попадат новопроектирани устройствени зони, поради което проекта на ОУП на община Каварна няма да окаже въздействие върху природни местообитания обект на опазване.

Въздействие върху видове растения, предмет на опазване в зоната.

В границите на ЗЗ “Крайморска Добруджа” (BG0000130) не е установено засягането на природни местообитания на видове висши растения (вкл. мъховете) обект на опазване от Директива 92/43/ЕЕС и приложение 1 на Закона за биологичното разнообразие от новопроектирани устройствени зони според проекта на ОУП на община Каварна.

Въздействие върху видовете, предмет на опазване в зоната.

Нови проектирани елементи или вече съществуващи такива, разглеждани в предварителния проект на Общия устройствен план на общината не засягат пряко местообитания и местообитания на видове в границите на ЗЗ. Предварителния проект на ОУП на община Каварна няма да окаже въздействие върху предмета и целите на опазване на защитената зона.

5.1.2 BG0000573 “Комплекс Калиакра” за опазване на природните местообитания и на дивата флора и фауна

В защитена зона BG0000573 “Комплекс Калиакра”, устройствените зони, планирани в ОУПО са с обща площ от 1484,391 дка (148,439 ха).

В приложение II на Директива 92/43/ЕИО за Защитената зона са включени 18 типа природни местообитания, 16 вида бозайници (от тях 11 вида прилепи), 4 вида влечуги, 3 вида от клас Земноводни, 3 вида риби и 10 вида безгръбначни животни.

Въздействие върху типове природни местообитания, предмет на опазване в зоната.

За нуждите на настоящия доклад са извършени посещения на терен в землищата на населените места от община Каварна. Посетени са местата, които ще бъдат включени в бъдещи устройствени територии, и същевременно попадат в границите на Защитените зони.

Землище на с. Българево (ЕКАТТЕ 07257)

07257_Ок2*_1 Територия за рекреация (Ок) обединява 95 имота разположени югозападно от селото в масив 29. В обхвата на устройствената зона попадат



преобладаващо обработваеми земи (ниви). Растителността в съседство е формирана от рудерални съобщества, характерни за синурите и сукцесионните фази на развитие на рудералната растителност. Тези сукцесионни процеси са напреднали в имоти с №№ 07257.29.119 и 07257.29.120. Обща площ – 670,575 дка.

Извод: В границите територията не са установени природни местообитания и видове, които са под защита на Директива 92/43/ЕИО и приложение 1 на Закона за биологичното разнообразие.

07257_Ок2*_2 Територия за рекреация (Ок) обединява 48 имота разположени южно от селото в масив 30. В обхвата на устройствената зона попадат преобладаващо обработваеми земи (ниви). Растителността в съседство е формирана от рудерални съобщества, характерни за синурите и сукцесионните фази на развитие на рудералната растителност. Тези сукцесионни процеси са напреднали в имоти с №№ 07257.30.202, 07257.30.203. Обща площ – 558,612 дка.

Извод: В границите територията не са установени природни местообитания и видове, които са под защита на Директива 92/43/ЕИО и приложение 1 на Закона за биологичното разнообразие.

07257_Ок2*_3 Територия за рекреация (Ок) обединява 21 имота разположени югоизточно от селото в масив 32. В обхвата на устройствената зона попадат както обработваеми земи (ниви), така и рудерални съобщества, характерни за синурите и сукцесионните фази на развитие на рудералната растителност, като в състава им участват *Artemisia vulgaris*, *Chenopodium album*, *Xanthium strumarium*, *Datura stramonium*, *Cephalaria transylvanica*, *Marrubium peregrinum*, *Eryngium campestre* и др. Тези сукцесионни процеси са напреднали в имоти с №№ 07257.32.37, 07257.32.68, 07257.32.66, 07257.32.88, 07257.32.89. В малки площи от имотите се формират петна доминирани от ксеротермните видове *Poa angustifolia*, *Festuca valesiaca*, *Dichatium ischaetum*. Обща площ – 169,870 дка.

Извод: В границите територията не са установени природни местообитания и видове, които са под защита на Директива 92/43/ЕИО и приложение 1 на Закона за биологичното разнообразие.

07257_Ок2*_5 Територия за рекреация (Ок) обединява 8 имота разположени южно от селото в масив 31. В обхвата на устройствената зона попадат преобладаващо обработваеми земи (ниви). Растителността в съседство е формирана от рудерални съобщества, характерни за синурите и сукцесионните фази на развитие на рудералната растителност. Тези сукцесионни процеси са напреднали в имот с № 07257.31.26. Обща площ – 70,341 дка.

Извод: В границите територията не са установени природни местообитания и видове, които са под защита на Директива 92/43/ЕИО и приложение 1 на Закона за биологичното разнообразие.

Землище на гр. Каварна (ЕКАТТЕ 35064)



35064_Ок2_2 Територия за рекреация, която включва 3 имота (имоти с №№ 35064.52.2, 35064.52.4, 35064.52.5) и се разполага югоизточно от града. Територията представя изоставени обработваеми земи с хетерогенен видов състав. Видове растения, които се срещат са *Cynodon dactylon*, *Marrubium peregrinum*, *Eryngium campestre*, *Capsella bursa-pastoris*, *Erodium cicutarium*, *Lotus corniculatus*, *Trifolium repens*, *Chenopodium album*, *Polygonum avicularis*, *Sclerochloa dura*, *Poa annua*, *Datura stramonium*, *Xanthium strumarium*, *Euphorbia cyparissias*, и др. Големи площи са заети от петна от *Conium maculatum* и *Urtica dioica*. Формират се и малки групи от храстови видове като *Prunus spinosa*, *Crataegus monogyna*, *Rosa canina*, *Rubus caesius*.

Извод: В границите територията не са установени природни местообитания и видове, които са под защита на Директива 92/43/ЕИО и приложение 1 на Закона за биологичното разнообразие.

Въздействие върху видове растения, предмет на опазване в зоната.

В границите на ЗЗ “Комплекс Калиакра“ (BG0000573) не е установено засягането на природни местообитания на видове висши растения (вкл. мъховете) обект на опазване от Директива 92/43/ЕЕС и приложение 1 на Закона за биологичното разнообразие от новопроектирани устройствени зони според проекта на ОУП на община Каварна.

Въздействие върху видове животни, предмет на опазване в зоната.

Въздействие върху бозайниците (без прилени)

1355 Видра (*Lutra lutra*)

Биология:

Среща се почти из цялата страна с изключение на Добруджа и голяма част от Лудогорието. С най-голяма плътност е популацията в Югоизточна България. Уязвим вид. Включен в Червена книга на България – 2011 г. Европейската видра е силно териториална, като повечето време живее сама. Територията на даден индивид може да е с дължина между 1 и 40 km, като обичайната е около 18 km. Дължината зависи от количеството достъпна храна и ширината на водната ивица подходяща за лов. Видрите са тясно свързани към едно линейно жизнено пространство: по-голямата част от тяхната активност е концентрирана върху тясна ивица от двете страни на границата между вода и земя.

Рибата е основна плячка за видрата, като понякога съставлява над 80% от нейния рацион, но често включва и широка гама от водни насекоми, влечуги, земноводни, птици, малки бозайници и ракообразни. Водните местообитания на видрите са изключително чувствителни към промени вследствие на човешка дейност. Канализирането на реки, премахването на страничната растителност на брега, изграждането на язовири, пресушаването на влажни зони, работи по аквакултури и всякакви свързани с човешката дейност въздействия върху водните системи са неблагоприятни за популациите на видрата.

Състояние на вида в ЗЗ:

В стандартния формуляр видът е представен с численост от 7 – 8 индивида. Общата площ на водоемите и на бреговете им, подходящи за обитаване от видрата е оценена на



505,35 ha. В ЗЗ “Комплекс Калиакра” дължина на скалистите морски крайбрежия, подходящи за обитаване от видрата са 25,29 km, а площта на бреговете им е 3013,16 ha.

25% от бреговете са подходящи за обитания на видрата, поради наличието на достатъчно места за укрития и бърлоги в крайбрежните зони. Относителната численост на видрата в зоната е оценена на 0,16 инд./км.

Оценка на въздействието:

Местообитанията на вида на територията на имотите предвидени за реализиране от ОУП са с площ от 0,036 ха и са установени в два имота с №№ 07257.30.92 и 07257.30.94, в землището на с. Българево, което представлява 0,007% от местообитанията на вида в ЗЗ и се оценява като незначително.

Въздействие (степен 1).

2609 Добруджански хомяк (*Mesocricetus newtonii*)

Биология:

Добруджанският хомяк е дребен гризач, европейски ендемит, който е разпространен единствено в Северна България и Румънска Добруджа. Обитава територии със смесено ползване (зеделски земи с малки парцели и разнообразни култури, зеделски земи със значителен дял на естествената растителност), целини, люцернови и житни площи в територии с дълбоки почви (над 50-100 cm) и ниско ниво на подпочвените води (под 1,2 m). Живее в подземни дупки с 1 или 2 отвора към повърхността.

Състояние на вида в ЗЗ:

В стандартния формуляр видът е представен като много рядък (V) в 1 локалитет. Според информация получена в резултат на проект: "Картиране и определяне на природозащитното състояние на природни местообитания и видове - фаза I" До края на 2012 г. видът не е регистриран. Общата площ на потенциалните местообитания в зоната са с площ – 146.9 ha (3,19% от сухоземната площ на ЗЗ) и граничат с биокоридори, които ги свързват с местообитания с регистрирано присъствие на вида.

Видът не е регистриран в границите на защитената зона. Съществуват литературни и анкетни данни за наличие на Добруджанския хомяк в зоната, което не изключва неговото присъствие. Общата оценка на природозащитното състояние на вида за зоната е „Неблагоприятно – лошо“ главно поради констатираното разрушаване на местообитанията (Кошев 2013).

Оценка на въздействието:

В границите на територията засегната от ОУП в землището на с. Българево, с предназначение на земята ниви, пасища и горски пътища, общата засегната площ на вида се оценява на 40,927 ха. Тази площ представлява 27,86% от местообитанието на вида в ЗЗ.

Въздействието се оценява със средна степен (5).

2633 Степен пор (*Mustela eversmannii*)

Биология:

Един от най-редките български бозайници. Добруджа е важна част от неговия ареал. Избягва горите и заема предимно степни тревни и селскостопански площи и открити речни равнини със значителни територии от естествена растителност. Пъстрият пор е



териториален и живее поединично. Обхватът на територията му е относително малка и обикновено се припокрива с тази на други индивиди. Пъстрият пор е "номад" и сменя своите райони на хранене и убежища на всеки 2-3 дни. Денонощните придвижвания обикновено са нощни, ограничени до 1200 m с цел намиране на храна. Лесно изминават дълги разстояния - 3 km или повече, когато търсят нови територии. Често стават жертва по пътищата. Линейните структури фрагментират техните местообитания и често стават териториални граници.

Състояние на вида в ЗЗ:

В стандартния формуляр видът е представен като рядък (R) с численост от 1 индивид. Според информацията получена в резултат на проект: "Картиране и определяне на природозащитното състояние на природни местообитания и видове - фаза I" до края на 2012 г. видът не е регистриран. Общата площ на потенциалните местообитания в зоната са с площ от 360,4 ха, което представлява 7,82 % от сухоземната площ на ЗЗ.

Рязко намаляват потенциалните местообитания. Съществува силна заплахата за оптималната плячка. Оценка на ПС „Неблагоприятно – лошо“.

Оценка на въздействието:

В границите на територията засегната от ОУП не се засягат пряко или косвено популацията на вида, както и неговите местообитания.

Без въздействие (0).

2635 Пъстър пор (*Vormela peregusna*)

Биология:

Рядък вид, разпространен в цялата страна. Обитава открити тревисти ландшафти, но населява и по-гористи и храсталачни места в цялата страна до 1700 m. Предпочита открити тревисти ландшафти, ливади, пасища, каменисти и сухи терени, пустеещи земи, включително по речни долини, суходолия. Видът е нощно активен, а през деня се укрива в подземни убежища, обикновено дупки от лалугери или други животни. Живее единично в дупки. Храни се основно с гризачи, като ключови за него са едрите видове – лалугер (*Spermophilus citellus*), хомяци (*Cricetus cricetus*, *Mesocricetus newtoni*), сляпо куче (*Nannospalax leucodon*).

Състояние на вида в ЗЗ:

В стандартния формуляр видът е представен като присъстващ (P) с численост от 1 индивид. Според информацията получена в резултат на проект: "Картиране и определяне на природозащитното състояние на природни местообитания и видове - фаза I" до края на 2012 г. видът не е регистриран. Общата площ на потенциалните местообитания в зоната са с площ от 2676,6 ха, което представлява 58.07% от сухоземната площ на ЗЗ. В ЗЗ BG0000573 „Комплекс Калиакра“ има няколко установени по лични данни находища. Установено е намаляване на потенциални местообитания: 360,4 ха (рязко намаляла през последните години) и силна заплахата за оптималната плячка. „Неблагоприятно – лошо“ (Зидарова 2013).

Оценка на въздействието:



В границите на територията засегната от ОУП общата засегната площ в землището на с. Българево се оценява на 145,27 ха, с предназначение на земята ниви, пасища и горски пътища. Тази площ представлява 5,427 % от местообитанието на вида в ЗЗ.

Въздействието се оценява със средна степен (5).

1335 Лалугер (*Spermophilus citellus*)

Биология: Обитава основно степни тревни и открити гористи местности, но също така използва земеделски площи със значителни територии. Разпространението на лалугера на територията на страната е крайно неравномерно и петнисто. (Пешев, 1955; Страка, 1961). Видът е колониален, дневно активен, хибернира от септември до март. Обхватът на територията е малък, обикновено под 2 ха, като в границите на своята територия заема няколко дупки. Ежедневните им придвижвания са ограничени, обикновено до 150 m от дупката в търсене на храна. Лалугерът лесно покрива по-дълги разстояния - до 1 km в търсене на нови територии. В равнинната част на страната, лалугерът се заселва селските мери, като съседството на човека не му оказва негативно влияние. Не са редки наблюденията на лалугерови колонии около населените места, непосредствено до крайните къщи на селата, овчарници и краварници. Характеризира се със строга периодичност на жизнената дейност в течение на годината, като ражда един път годишно и спи зимен сън без пробуждане. Храни се с различни треви и техните семена, понякога с насекоми. Не прави запаси.

Състояние на вида в ЗЗ:

В стандартния формуляр видът е представен като много рядък (V), регистриран в 4 колонии. Според информацията получена в резултат на проект: "Картиране и определяне на природозащитното състояние на природни местообитания и видове - фаза I" до края на 2012 г. общата площ на регистрираните находища на Европейския лалугер в оптимални местообитания е 767,1 ха и субоптимални местообитания е 2201,6 ха, което е 16,64% от сухоземната площ на ЗЗ. Състоянието на Европейския лалугер в защитената зона е неблагоприятно.

Оценка на въздействието:

В обхвата на устройствените зони, предвидени за реализацията на ОУП, не се засягат потенциални местообитания, в т.ч. негови активни колонии. **Без въздействие (0).**

В обхвата на устройствените зони, предвидени за реализацията на ОУП, нито един елемент не се засяга морска акватория, което не предполага въздействие върху морските бозайници и върху техните популации **1349 Афала (*Tursiops truncatus*)** и **1351 Муткур (Морска свиня) (*Phocoena phocoena*)**, предмет на опазване в ЗЗ.

Въздействие върху прилепите

1310 Дългокрил прилеп (*Miniopterus schreibersii*)

Биология:

Разпространен е на територията на цялата страна, без най-високите части на планините. Повечето находища са между 100 и 600 m надморска височина. Типичен



обитател на карстовите полупланински и планински райони. Обитава целогодишно само подземни убежища – карстови и вулканични пещери, минни галерии, по изключение влажни мазета на необитаеми сгради. Извършва редовни сезонни миграции през пролетта и есента, по време на които използва междинни временни убежища (50-150 km). Пещерният дългокрил през целия си живот остава привързан към конкретен географски район, чиято площ достига няколко хиляди km². Формира размножителни колонии с численост от 500 до 10 000 екземпляра, често смесени с *Myotis capaccinii*. Максимумът на ражданията е през периода 20 юни - 10 юли. Зимува само в подземни убежища при температура между 6 и 9 °C. Пещерните дългокрили са добри летци, с бърз и маневрен полет, което е предпоставка за денонощни хранителни (до ок. 20 km) и сезонни миграции между убежищата си от порядъка на 50 до 150 km.

Състояние на вида в ЗЗ:

В стандартния формуляр видът е представен като присъстващ, с численост от 251 до 500 индивида. Според информацията получена в резултат на проект: „Картиране и определяне на природозащитното състояние на природни местообитания и видове – фаза I” в зоната не са установени находища на вида. Площта на потенциално най-благоприятните местообитания е оценена на 299 ha (0.7% от площта на ЗЗ). Площта на потенциалните подходящи ловни местообитания е оценена на 239 ha (0,5% от площта на ЗЗ).

Видът е наблюдаван в Тюленовата пещера край нос Калиакра, в пещерите край с. Камен бряг и с. Тюленово. Видът е регистриран с относително постоянна и висока летателна активност в цялата зона (RSK Carter ecological, 2011, 2013).

Вероятно този колониален и изключително пещерообитаващ вид намира благоприятни убежища в труднодостъпните морски и клифови пещери в участъка от с. Тюленово до нос Калиакра.

Оценка на въздействието:

В землището на гр. Каварна, не попадат местообитания на вида.

В землището на с. Българево, площта на засегнатото от ОУП потенциално най-благоприятно местообитание се оценява на 0,26 ха, което представлява 0,087% от местообитанието на вида в ЗЗ.

Слаба степен на въздействие (1) поради слабото въздействие върху потенциалното местообитание на вида.

1323 Дългоух ношник (*Myotis bechsteinii*)

Биология:

Известен е от над 70 находища у нас, в планините до 1650 m. Типичен обитател на старите широколистни гори. Най-висока е числеността му в мезофилни горски масиви с постоянен водоем, в низинните с преобладаване на различни видове дъб и полски ясен, а в планините на бук. Единични индивиди живеят в хралупи на дървета с диаметър на стъблото 13–20 cm на 0,7–5 m височина от земята. Колонии са установявани само в по-стари дървета с диаметър 40–55 cm на височина 5–12 m. Най-висока е плътността на територии между 1000 m и 1400 m н.в., в райони с обширни и компактни горски масиви. В храната преобладават нелетящи наземни или живеещи по листата на дърветата



безгръбначни и по-малко дневно летящи насекоми. Като летни убежища ползва почти само хралупи на дървета и рядко жилищни постройки и пещери. Зимува изключително в подземни убежища, като пещери и галерии с висока влажност и температура между 4 и 11 °C, по рядко при по-ниска от 1 до 7 °C. По-рядко се открива в цепнатини. Понякога сменя убежищата си през зимата. Избягва открити местообитания. Важен елемент в местообитанията му е наличието на водно тяло - 77% от находищата в България са в близост до постоянни реки, езера или блата. Видът е изключително хралупоживеещ. Видът е известен като стационарен и у нас не е известно да извършва сезонни миграции.

Състояние на вида в ЗЗ:

В стандартния формуляр видът е представен като много рядък (V) с численост от 41 до 67 индивида. Според информация получена в резултат на проект: „Картиране и определяне на природозащитното състояние на природни местообитания и видове – фаза I” в зоната не са установени находища на вида. Площта на потенциалните местообитания е оценена на 1158 ha (2,6 % от площта на защитената зона). Площта на местообитания с високо качество по индуктивен модел е оценена на 305.8 ha (0.7 % от площта на защитената зона).

Оценка на въздействието:

В землищата на гр. Каварна и на с. Българево на терените предвидени за реализация от ОУП не попадат нито потенциални, нито ловни местообитания на вида.

Без въздействие (0).

1307 Остроух нощник (*Myotis blythii*)

Биология:

Често срещан и обикновен вид, разпространен във всички карстови райони в страната. Видът е свързан с топли и открити местообитания. Придържа се към райони с пресечен релеф - хълмове, стръмни речни брегове. Обитава пещерите през цялата година. Повечето находища са между 100 и 800 m н. в. Среща се във всички карстови и скалисти райони. Видът е с азиатски произход и еволюционно е свързан със засушливи, топли и открити местообитания. Най-често обитава едни и същи убежища с вида-двойник *Myotis myotis*. Поради липса на подробни регионални проучвания е трудно да се оцени съвсем точно разпространението и числеността на всеки от тях. Наблюденията в последните години показват, че у нас *M. myotis* е по-“рядък” и по-малочислен в сравнение с *M. blythii*. У нас извършва редовни сезонни миграции между зимните и летни убежища в рамките на 50 до 80 км.

Състояние на вида в ЗЗ:

В стандартния формуляр видът е представен като обикновен за ЗЗ, без да е посочена численост поради недостатъчност на данни (DD). Според информация получена в резултат на проект: „Картиране и определяне на природозащитното състояние на природни местообитания и видове – фаза I” в зоната не са установени находища на вида. Площта на потенциално най-благоприятните местообитания е оценена на 348.1 ha (0.8% от площта на защитената зона). Площта на потенциалните подходящи ловни местообитания е оценена на 3052 ha (6,9% от площта на защитената зона).

Оценка на въздействието:



В землищата на гр. Каварна и на с. Българево на терените предвидени за реализация от ОУП не попадат потенциални местообитания на вида.

Потенциални ловни местообитания на вида са картирани в землището на с. Българево на терени засегнати от ОУП с площ от 4,8 ха, което представлява 0,157 % от площта на ловното местообитание на вида в ЗЗ.

Слаба степен на въздействие (1) поради слабото въздействие върху ловни територии без загуба на техните качества като такива.

1316 Дългопръст нощник (*Myotis capaccinii*)

Биология: Среща се в почти цялата страна, изключително в карстови райони с разнообразни подземни убежища – пещери, ниши, скални цепнатини и др. Характерен обитател на карстовите райони. Формира размножителни колонии с численост от няколко десетки до няколко хиляди (50 до 3000, най-често 200-500, винаги смесени с *Miniopterus schreibersii*). Максимумът на ражданията е през периода 20-25 май. Зимува само в подземни убежища. Извършва редовни сезонни миграции между убежищата си от порядъка на 50 до 150 км след 10-20 април. У нас зимуването започва в края на ноември и продължава до към средата на март. Храни се често над водна повърхност, в близост до залесени територии.

Състояние на вида в ЗЗ:

В стандартния формуляр видът е представен като рядък (R) с численост от 11 до 50 индивида. Според информацията получена в резултат на проект: „Картиране и определяне на природозащитното състояние на природни местообитания и видове – фаза I” в зоната не са установени находища на вида. Площта на потенциално най-благоприятните местообитания е оценена на 41.4 ha (0.1% от площта на ЗЗ). Площта на потенциално подходящите ловни местообитания е оценена на 239 ha (0,5% от площта на ЗЗ).

Оценка на въздействието:

В землищата на гр. Каварна и на с. Българево на терените предвидени за реализация от ОУП не попадат нито потенциални, нито ловни местообитания на вида.

Без въздействие (0).

1321 Трицветен нощник (*Myotis emarginatus*)

Биология:

Характерен обитател на нископланинските карстови райони у нас. През размножителния период, трицветният нощник най-често формира смесени колонии с подковоноси прилепи (*Rhinolophus* spp.). Първично пещерен обитател, в райони без пещери видът се среща и в мазета на изоставени постройки, тавани на църкви и къщи, стари военни бункери и други убежища. Най-много са убежищата в ниско-планинския пояс (400-500 м). Единични екземпляри са установявани до ок. 1500 m в Централна Стара планина и в Западните Родопи. Обитанието на трицветния нощник в България може да се счита за сезонно (от април до септември), защото досега у нас не са открити големи зимуващи колонии. В известните у нас около 30 размножителни колонии броят на индивидите наброява средно от 300 до 1000. Предпочита площи с храстова или дървесна растителност. В България е установена най-дългата миграция на вида – 105 км (от с.



Муселиево, Никополско до пещерата Водните дупки при х. Плевен в Централен Балкан). Ловува и над водни площи.

Състояние на вида в 33:

В стандартния формуляр видът е представен като присъстващ, с численост от 11 до 50 индивида. Според информацията получена в резултат на проект: „Картиране и определяне на природозащитното състояние на природни местообитания и видове – фаза I” в зоната не са установени находища на вида. Площта на потенциално най-благоприятните местообитания е оценена на 275.3 ha (0.6 % от площта на 33). Площта на потенциално най-подходящите ловни местообитания е оценена на 814 ha (1,8 % от площта на 33).

Оценка на въздействието:

В землищата на гр. Каварна на терените предвидени за реализация от ОУП не попадат нито потенциални, нито ловни местообитания на вида.

В землището на с. Българево, на предвидените терени за реализация от ОУП площта на потенциалното местообитание се оценява на 0,17 ха, което представлява 0,06% от местообитанието на вида в 33. Ловното местообитание е с площ от 0,0042 ха, което представлява 0,001% от местообитанието на вида в 33.

Много слабо отрицателно въздействие (1) поради незначителното въздействие върху потенциалното и ловно местообитание, използвани от трицветния нощник, но без загуба на техните качества като такива.

1324 Голям нощник (*Myotis myotis*)

Биология:

В България се счита като обикновен и често срещан вид. Известен е от около 190 находища на територията на цялата страна, без най-високите части на планините. Повечето находища са между 100 и 800 м н. в. Среща се във всички карстови райони. Най-често обитава едни и същи убежища с вида-двойник *Myotis blythii*. Наблюденията в последните години показват, че у нас *M. myotis* е по-“рядък” и по-малочислен в сравнение с *M. blythii*. Еволюционно свързан с широколистни или смесени гори с открити пространства сред тях. Извършва редовни миграции между летните и зимните убежища, като използва редица временни междинни убежища. У нас зимува в пещери и изкуствени галерии. Формира големи летни и зимни колонии. Размножителните колонии обикновено се намират в малки сухи и проветриви пещери. В Швейцария е установено, че над 46% от храната му се състои от едри бръмбари-бегачи (сем. Carabidae). По данни от Западна Европа големият нощник най-често ловува в овощни градини и широколистни гори, а по-рядко в смесени гори, лозя, обработваеми полета с малка площ, смърчови гори. Хранителните местообитания най-често се намират в радиус 2-6 км, максимум до 15 км от убежището.

Състояние на вида в 33:

В стандартния формуляр видът е представен като обикновен за 33, с численост от 11 до 50 индивида. Според информацията получена в резултат на проект: „Картиране и определяне на природозащитното състояние на природни местообитания и видове – фаза I” в зоната не са установени находища на вида. Площта на потенциално най-



благоприятните местообитания е оценена на 339.8 ha (0.8% от площта на ЗЗ). Площта на потенциалните подходящи ловни местообитания е оценена на 3052 ha (6,9% от площта на ЗЗ).

Оценка на въздействието:

В землищата на гр. Каварна и на с. Българево на терените предвидени за реализация от ОУП не попадат потенциални местообитания на вида.

В землището на гр. Каварна не се засягат ловни местообитания на вида.

В землището на с. Българево площта на засегнатото от ОУП ловно местообитание се оценява на 4,8 ха, което представлява 0,157% от ловното местообитание на вида в ЗЗ.

Много слабо отрицателно въздействие (1) поради незначителното въздействие върху потенциалното и ловно местообитание, използвани от трицветния нощник, но без загуба на техните качества като такива.

1305 Южен подковонос (*Rhinolophus euryale*)

Биология:

Обитава равнинни карстови (скалисти) райони в близост до вода. Видът е силно зависим от естествени и изкуствени подземни местообитания. Често съжителстват заедно с други пещеролюбиви видове. Избягва открити големи пространства. Ловува предимно в покрайнините на горските масиви. Предпочита крайречни гори, които използва както ловна територия или като летателен коридор. Отделните екземпляри могат да изминават всяка нощ до индивидуалните си хранителни територии до 10 км от постоянното дневно убежище. Хранителната биология е относително слабо проучена. Храната му се състои главно от дребни нощни пеперуди, но при наличие в даден район лови типулиди и торни бръмбари. Извършва редовни сезонни миграции между летните и зимни убежища от 10 до 60 км.

Състояние на вида в ЗЗ:

В стандартния формуляр видът е представен като обикновен за ЗЗ, с численост от 11 до 50 индивида. Според информацията получена в резултат на проект: „Картиране и определяне на природозащитното състояние на природни местообитания и видове – фаза I” в зоната не са установени находища на вида. Площта на потенциално най-благоприятните местообитания е оценена на 227.2 ha (0.5% от площта на ЗЗ). Площта на потенциално подходящите ловни местообитания е оценена на 66 ha (0,1% от площта на ЗЗ).

Оценка на въздействието:

В землищата на гр. Каварна и на с. Българево на терените засегнати от ОУП не попадат нито потенциални, нито ловни местообитания на вида.

Без въздействие (0).

1304 Голям подковонос (*Rhinolophus ferrumequinum*)

Биология:

Обикновен вид на територията на страната, без най-високите части на планините. Повечето находища са между 100 и 500 m н.в. Обитава карстови райони обрасли с дървесна и храстова растителност. Използва различни подземни убежища (пещери,



изкуствени галерии, бункери), мазета и тавани на жилищни постройки. Предпочита убежища с широк отвор и големи обеми. В повечето пещери обитава съвместно с други пещеролюбиви видове като южен подковонос, подковонос на Мехели, средиземноморски подковонос, трицветен, голям, остроух ношник и други видове. Храни се на открити пространства, около горички, храсталаци, ливади, в близост до водни площи. В България са известни около 13 по-големи размножителни колонии. Зимува поединично или в колонии, които могат да достигнат от 50 до 600 екземпляра. Почти във всяка българска пещера през зимата могат да бъдат наблюдавани един до няколко зимуващи големи подковоноси. Големият подковонос не извършва далечни миграции. Извършва редовни сезонни придвижвания (20 до 100 km) между летните и зимни убежища, които често пъти са различни.

Състояние на вида в ЗЗ:

В стандартния формуляр видът е представен като обикновен за ЗЗ, с численост от 101 до 250 индивида. Според информацията получена в резултат на проект: „Картиране и определяне на природозащитното състояние на природни местообитания и видове – фаза I” в зоната не са установени находища за зимуване на вида. В известните летни находища в зоната са били установени общо 21 екземпляра. Установени са общо 2 находища - местността Чиракмана край Каварна и изоставено военно поделение между с. Камен бряг и с. Тюленово. Потвърдено е присъствието на размножителната колония в подземно убежище в м. Тауклиман. Площта на потенциално най-благоприятните местообитания е оценена на 1048.6 ha (2.4% от площта на ЗЗ). Площта на потенциално подходящите ловни местообитания е оценена на 98 ha (0,2% от площта на ЗЗ).

Оценка на въздействието:

В землището на гр. Каварна, където попадат три имота (35064.52.2, 35064.52.4 и 35064.52.5), площта на засегнатото от ОУП потенциалното местообитание се оценява на 0,26 ха, което представлява 0,025% от местообитанието на вида в ЗЗ.

В землището на с. Българево, площта на засегнатото от ОУП потенциалното местообитание се оценява на 1,89 ха, което представлява 1,9 % от местообитанието на вида в ЗЗ.

Степен на въздействие (3), което се оценява като краткосрочно отрицателно върху потенциалните местообитания на вида.

1303 Малък подковонос (*Rhinolophus hipposideros*)

Биология:

Обикновен вид в цялата страна, среща се до около 1500 м н.в. Обитава територията на цялата страна, като най-често е намиран в карстови райони, без най-високите части на планините. Повечето находища са разположени между 100-600 m, но се среща относително често до около 1300 m. Първично пещерен вид, свързан преди всичко с богати на растителност карстови райони. Използва много разнообразни естествени убежища, като предпочита такива с широк отвор. Размножаването е слабо проучено у нас. Размножителните колонии най-често обитават тавани и мазета на жилищни постройки въпреки, че обитава и малки пещерички и скални цепки. Зимните убежища са изключително подземни - пещери, минни галерии и тунели. Малкият подковонос е



стационарен вид. Разстоянието между летните и зимни убежища обикновено не надвишава 15 km. Хранителната биология на вида у нас е слабо проучена, но малкото известни данни показват, че малките подковоноси използват алтернативни убежища и хранителни местообитания в радиус от около 5-10 km от лятното убежище. Ловува в широколистни и смесени гори, храсталаци, крайнини на гори, край обрасли с растителност реки, около скали в карстовите райони.

Състояние на вида в ЗЗ:

В стандартния формуляр видът е представен като обикновен за ЗЗ, с численост от 51 до 100 индивида. Според информацията получена в резултат на проект: „Картиране и определяне на природозащитното състояние на природни местообитания и видове – фаза I” в зоната не са установени находища за зимуване и размножаване на вида. Площта на потенциално най-благоприятните местообитания е оценена на 317.9 ha (0.7% от площта на ЗЗ). Площта на потенциално подходящите ловни местообитания е оценена на 102,6 ha (0,2% от площта на ЗЗ). Видът е намерен в малки пещери в района на Камен бряг, м. Болата и пещерата „Каранкът маара” в м. Тауклиман.

Оценка на въздействието:

В землището на гр. Каварна, където попадат три имота (35064.52.2, 35064.52.4 и 35064.52.5), площта на засегнатото от ОУП потенциалното местообитание се оценява на 0,16 ха, което представлява 0,05% от местообитанието на вида в ЗЗ.

В землището на с. Българево, терените засегнати от ОУП не попадат в потенциалното местообитание на вида.

Степен на въздействие (1), което се оценява като краткосрочно отрицателно върху потенциалните местообитания на вида.

Целеви видове прилепи, които имат картирани ловни местообитания на терените на ОУП, но не са включени в стандартния формуляр.

1302 Подковонос на Мехели (*Rhinolophus mehelyi*)

Биология:

Рядък вид на територията на страната. Подковоносът на Мехели е известен от над 30 находища (Benda et al., 2003). Повечето от тях са в Северна България, Източните Родопи, Сакар и Дервентските възвишения. Находищата в Северозападна България очертават част от известната до момента северна граница на разпространение на вида на Балканите. Характерен пещерообитаващ вид. Формира смесени колонии с други видове подковоноси прилепи. Относително малочислен и свързан с равнинния карст вид. Като местообитания пригодни за обитаване от единични *Rh. mehelyi* в България може да се определят карстови райони с пещери или други подземни убежища във височинния диапазон 0–600 m. Хранителни местообитания – ловуват над ливади и открити площи. В ловния периметър на вида у нас попадат екотони като редки нискостъблени гори – ливади, храстови съобщества – земеделски култури (житни, слънчоглед и други).

Състояние на вида в ЗЗ:

Досега видът не е установен в територията на ЗЗ „Комплекс Калиакра”. Не са известни данни и за негови изчезнали находища. Площта на потенциално подходящите



ловни местообитания е оценена на 474 ha (1,1% от площта на защитената зона). Площта на потенциално най-благоприятните местообитания е оценена на 93.1 ha (0.2% от площта на защитената зона). Установяването на вида в района е изключително слабо вероятно (популацията би била с изключително ниска численост).

Оценка на въздействието:

В землището на с. Българево, на площта засегната от ОУП попада ловно местообитание на вида, което се оценява на площ от 0,49 ха.

Слаба степен на въздействие (1) поради незначителното въздействие върху ловни територии, без загуба на техните качества като такива.

1306 Средиземноморски подковонос (*Rhinolophus blasii*)

Биология:

Среща се в ниските части на страната, предимно в Южна България. Предпочита гористи карстови и скалисти терени. Пещерообитаващ вид. Формира смесени колонии с други видове подковоноси прилепи. Ловува предимно в горски територии. През лятото населява пещери и скални цепнатини, често с проникваща светлина и непостоянна температура. Зимува в пещери с температура около 11-12 градуса, където образува колонии с други подковоноси прилепи. Стационарен вид, не са регистрирани миграции. Ражда по едно малко в края на юни – началото на юли (Попов & Седефчев, 2003).

Състояние на вида в ЗЗ:

В зоната не са установени находища на вида. Площта на потенциално най-благоприятните местообитания е оценена на 54.6 ha (0.1% от площта на защитената зона). Площта на потенциално подходящите ловни местообитания е оценена на 1207 ha (2,7% от площта на защитената зона). Обща оценка за състоянието на вида в зоната - Неблагоприятно-незадоволително.

Оценка на въздействието. В актуализирания стандартен формуляр на зоната и в резултат на продължителни теренни проучвания се предполага, че ЗЗ „Комплекс Калиакра” е извън съвременния ареал на вида. ОУП на община „Каварна” е без въздействие върху вида, тъй като не засяга пряко или косвено индивиди или техни убежища. **Без въздействие (0).**

Въздействие върху земноводни и влечуги

1219 Шипобедрена костенурка (*Testudo graeca*)

Разпространение в страната: Има потенциални местообитания в цялата страна до 1300м.н.в.. Разпространението е ограничено от едроплощно земеделие, презастрояване и други фактори.

Биология: Активният и период е от април до октомври, през останалото време е в хибернация. Дневен вид. Забележимата активност е най-висока през пролетта. Тогава се придържа към по-открити места, лятото предпочита по-сенчести и влажни части на местообитанието. Храната и е предимно растителна. От май до юли женските снасят по 2-8 яйца. Инкубацията отнема 70-100 дни. Половата зрялост настъпва най-рано след осмата



година. Предпочита хълмисти терени с тревна растителност; храсталаци и/или разредени широколистни гори.

Екология на вида: Сухоземните костенурки са относително бавноподвижни, лесни са за улавяне. За защита разчитат на твърдата си коруба и укритията, заравят яйцата си. Лесно стават жертва на недобросъвестни хора, автомобилния трафик и др. На ред с прякото унищожаване, основна заплаха за вида е увреждането и загубата на местообитания.

Състояние на вида в ЗЗ „Комплекс Калиакра“: Потенциалните местообитания на вида съгласно, Проект „Картиране и определяне на природозащитното състояние на природни местообитания и видове - фаза I“ е 3601,57 ha.

1) Отсъствие: 40526,70 ha (91,84% от цялата територия на зоната);

2) Слабо пригодни: 1133,96 ha (2,57%);

3) Пригодни: 1904,24 ha (4,32%);

4) Оптимални: 563,37 ha (1,28%);

Природозащитното състояние на вида е неблагоприятно-незадоволително.

Вида е с намалена численост в зоната. Установеното обилие е 0,22 индивида на 1000 метра трансект.

Оценка на въздействието: Обособените с плана устройствени зони засягат около 4,5ha, 0,12% от потенциалните местообитания на вида в зоната. Предвиденият начин на промяна предназначението на терените (терени за рекреация – Ок в земл. на с. Българево) на ОУП, предполага изключително силен антропогенен натиск в цялата зона, състоящ се от засилен автомобилен трафик, повишена вероятност от събиране на екземпляри за домашни любимци, безпокойство, увреждане на местообитания и др. В следствие изпълнение на ОУП е възможно вида да изчезне напълно от зоната. Природозащитното състояние на вида ще се влоши значително. **Значително въздействие (степен 7).**

1217 Шипоопашата костенурка (*Testudo hermanni*)

Разпространение в страната: Има потенциални местообитания в цялата страна до 1400м.н.в. Разпространението е ограничено от едроплощно земеделие, презастрояване и други фактори.

Биология: Активният и период е от април до октомври, през останалото време е в хибернация. Дневен вид. Забележимата активност е най-висока през пролетта. Тогава се придържа към по-открити места, лятото предпочита по-сенчести и влажни части на местообитанието. Храната и е предимно растителна. От май до юли женските снасят по 2-8 яйца. Инкубацията отнема 60-100 дни. Половата зрялост настъпва най-рано след осмата година. Предпочита хълмисти терени с тревна растителност; храсталаци и разредени широколистни гори. Много по-зависима от наличие на гори.

Екология на вида: Сухоземните костенурки са относително бавноподвижни, лесни са за улавяне. За защита разчитат на твърдата си коруба и укритията, заравят яйцата си. Лесно стават жертва на недобросъвестни хора, автомобилния трафик и др. На ред с прякото унищожаване, основна заплаха за вида е увреждането и загубата на местообитания.

Състояние на вида в ЗЗ „Комплекс Калиакра“: Потенциалните местообитания на вида съгласно, Проект „Картиране и определяне на природозащитното състояние на природни местообитания и видове - фаза I“ е 329,21 ha.



- 1) Отсъствие: 43 799,06 ha (99,25% от цялата територия на зоната);
- 2) Слабо пригодни: 329,07 ha (0,75%);
- 3) Пригодни: 0,14 ha (0,00%);
- 4) Оптимални: 0,00 ha (0,00%).

Природозащитното състояние на вида е неблагоприятно-незадоволително.

Вида не е установен

Оценка на въздействието: Обособените с плана устройствени зони практически не засягат потенциални местообитания на вида. В цялата зона по-голямата част от потенциалните местообитания са слабопригодни. Вероятността да бъде открит индивид е минимална. Не се очаква промяна на природозащитното състояние на вида в следствие изпълнението на ОУП. **Без въздействие (степен 0).**

1220 Обикновена блатна костенурка (*Emys orbicularis*)

Разпространение в страната: Може да бъде намерена в реките и стоящите водоеми в цялата страна до около 1100м.н.в

Биология: Основната част от активният и сезон е от април до октомври, през останалото време е в хибернация, на дъното на водоема или във влажен субстрат. Рядко се отдалечава от водоема в които живее. Дневен вид. Женските снасят от 3 до 18 яйца. Инкубацията отнема 65-100 дни. Половата зрялост настъпва при дължина на карапакса над 12см. Хижници са, хранят се с дребни животни, ядат и мърша.

Екология на вида: Силно привързани са към водоемите. Рядко се отдалечават от тях. Често попадат в риболовни мрежи и се улавят на въдици. Основни заплахи за вида са пресъхването и унищожаването на водоемите в следствие на климатични изменения и усвояване на територии.

Състояние на вида в ЗЗ “Комплекс Калиакра”: Потенциалните местообитания на вида съгласно, Проект „Картиране и определяне на природозащитното състояние на природни местообитания и видове - фаза I“ е 1186,21 ha.

- 1) Отсъствие: 42942,06 ha (97,31% от цялата територия на зоната);
- 2) Слабо пригодни: 1074,98 ha (2,4%);
- 3) Пригодни: 97,72 ha (0,22%);
- 4) Оптимални: 13,51 ha (0,03%);

Природозащитното състояние на вида е неблагоприятно-незадоволително.

Оценка на въздействието: Обособените с плана устройствени зони практически не засягат потенциални местообитания на вида. Вероятността да бъде открит индивид е минимална. Единствената достоверна находка на индивид е от „Болата“, където се очаква и най-значителният антропогенен натиск. Не се очаква промяна на природозащитното състояние на вида в следствие изпълнението на ОУП. **Слабо въздействие (степен 1).**

5194 Пъстър смук (*Elaphe sauromates*)

Разпространение в страната: Странджа, Сакар, Тракииската низина, Черноморието, северните части на Дунавската равнина по поречието на р.Дунав, Шуменско. Почти навсякъде е рядък.



Биология: Едра, дневна змия, добър катерач. Храни се предимно с топлокръвни животни. Достига до 180см и повече. Снася до 16 яйца. Половата зрялост настъпва на третата или четвъртата година.

Екология на вида: Едра и лесно забележима змия. Не особено бърза. Често бива убиван. Сред основните заплахи за вида са също и автомобилен трафик, увреждане и загуба на местообитания.

Състояние на вида в ЗЗ "Комплекс Калиакра": Потенциалните местообитания на вида съгласно, Проект „Картиране и определяне на природозащитното състояние на природни местообитания и видове - фаза I“ е 4330,13 ha.

- 1) Отсъствие: 39798,13 ha (90,19% от цялата територия на зоната);
- 2) Слабо пригодни: 372,50 ha (0,84%);
- 3) Пригодни: 1004,43 ha (2,28%);
- 4) Оптимални: 2953,20 ha (6,69%);

Природозащитното състояние на вида е неблагоприятно-незадоволително.

Оценка на въздействието: Обособените с плана устройствени зони засягат около 128ha, 2,96% от потенциалните местообитания на вида в зоната. Предвиденият начин на промяна в ползването на терените (терени за рекреация-Ок, в земл. на с. Българево) на ОУП, предполага изключително силен антропогенен натиск в цялата зона, състоящ се от засилен автомобилен трафик, повишена вероятност от пряко унищожаване на екземпляри, безпокойство, увреждане на местообитания и др. В следствие изпълнение на ОУП е възможно вида да изчезне напълно от зоната. Природозащитното състояние на вида ще се влоши значително. **Значително въздействие (степен 8).**

1171 Голям гребенест тритон (*Triturus karelinii*)

Разпространение в страната: Среща се в по-голямата част от страната. Отсъства само около р. Дунав. В планините се изкачва до около 1500м.н.в.

Биология: Обитава стоящи, сладководни водоеми. Привързан е към водата и трудно понася засушавания и замърсяване на местообитанията. Размножава се във водата където се развиват и ларвите му и прекарва по-голямата част от живота си. Когато излиза на сушата не се отдалечава на голямо разстояние от местата за размножаване. Храни се с дребни животни. Силно зависими са от температурата на водата и съдържанието на кислород в нея.

Екология на вида: Силно привързани са към водоемите. Пресушаването на блата и засушаването на климата са сред основните отрицателно действащи фактори върху популациите на вида.

Състояние на вида в ЗЗ "Комплекс Калиакра": Потенциалните местообитания на вида съгласно, Проект „Картиране и определяне на природозащитното състояние на природни местообитания и видове - фаза I“ е 3953,12 ha.

- 1) Отсъствие: 40175,14 ha (91,04% от цялата територия на зоната);
- 2) Слабо пригодни: 1217,31 ha (2,76%);
- 3) Пригодни: 1130,78 ha (2,56%);
- 4) Оптимални: 1605,03 ha (3,64%);

Природозащитното състояние на вида е неблагоприятно-незадоволително.



Оценка на въздействието: Обособените с плана устройствени зони засягат около 75ha потенциални местообитания на вида. Това са 1,9% от потенциалните местообитания в зоната. Потенциално засегнатите терени се определят като слабо пригодни, поради изключителната им засушливост и отсъствие на размножителни водоеми в близост. Вероятността да бъде открит индивид е минимална. Единствената достоверна находка на индивид е от „Болата“, където се очаква и най-значителният антропогенен натиск. Не се очаква промяна на природозащитното състояние на вида в следствие изпълнението на ОУП. **Слабо въздействие (степен 1).**

1188 Червенокоремна бумка (*Bombina bombina*)

Разпространение в страната: Среща се в Дунавската равнина, във водосбора на Марица и Тунджа и по Черноморието. Не се изкачва над 250м.н.в.

Биология: Обитава предимно плитките добре обрасли части на водоеми, разливи, оризища, временни локви и др. Привързана е към водата и трудно понася засушавания и замърсяване на местообитанията. Размножава се във водата където се развиват и ларвите и. Когато излиза на сушата не се отдалечава на голямо разстояние от местата за размножаване. Храни се с дребни животни. Зимува от ноември до март-април.

Екология на вида: Силно привързани са към водоемите. Пресушаването на блата и засушаването на климата са сред основните отрицателно действащи фактори върху популациите на вида.

Състояние на вида в 33 „Комплекс Калиакра“: Потенциалните местообитания на вида съгласно, Проект „Картиране и определяне на природозащитното състояние на природни местообитания и видове - фаза I“ е 314,85 ha.

- 1) Отсъствие: 43813,41 ha (99,29% от цялата територия на зоната);
- 2) Слабо пригодни: 252,79 ha (0,57%);
- 3) Пригодни: 52,34 ha (0,12%);
- 4) Оптимални: 9,73 ha (0,02%);

Природозащитното състояние на вида е неблагоприятно-незадоволително.

Оценка на въздействието: Нито една от целевите площи на ОУП не засяга потенциално местообитание на вида. Предвиденият начин на промяна в ползването на терените (терени за рекреация-Ок, земл. на с. Българево) на ОУП, обаче предполага изключително силен антропогенен натиск в крайбрежната зона, където са концентрирани практически всички потенциални местообитания на вида. От друга страна няма достоверни сведения за намиране на вида в зоната през последното десетилетие. Не се очаква съществена промяна в природозащитното състояние на вида. Очаква се известно влошаване на качеството на потенциалните местообитания. **Слабо въздействие (степен 1).**

Въздействие върху рибите

Оценка на въздействието: Нито един елемент от ОУП не засяга промяна в характеристиките на морски и водни течения, поради което проекта за ОУП на община Каварна е **без пряко или косвено въздействие върху видовете риби предмет на**



опазване в зоната. Степен 0.

Въздействие върху безгръбначните животни

***Callimorpha quadripunctaria* Poda, 1761**

Биология: В България се среща от най-ниските части на страната до около 1600 м в планините. Пеперудата лети и се храни предимно през деня от юни до септември на сенчести места край храсталаци и в покрайнините на горите. Новоизлюпените ларви се хранят с глухарче (*Taraxacum*), мъртва коприва (*Lamium*), коприва (*Urtica*). На пролет, след зимуването ларвите сменят хранителните растения и се хранят с нокът (*Lonicera*), малина (*Rubus idaeus*) и леска (*Corylus*).

Състояние на вида в ЗЗ: Видът не е регистриран в ЗЗ. Общата площ на потенциалните местообитания е 1 561,68 хектара.

Оценка на въздействието: Нито една проектирана УЗ от ОУП не засяга потенциално местообитание на вида. Не се променя природозащитното състояние. **Без въздействие (степен 0).**

***Cerambyx cerdo* Linnaeus, 1758**

Биология: Вид, широко разпространен в западна Палеарктика. Обитава стари широколистни гори. Развива се предимно по *Fagus*, *Carpinus*, *Fraxinus*, *Ulmus*, *Acer*, *Alnus*, *Castanea*, *Crataegus*, *Juglans*, *Larix*, *Quercus*, *Salix* и *Tilia*. Ларвите са ксилофаги и ксилобионти. Възрастното насекомо лети през юли-август. Активно е през деня като през слънчевите часове на деня се наблюдава върху кората на дървета. Яйцата се отлагат в цепнатините на кората. Цикълът на развитие е 3-4 години.

Състояние на вида в ЗЗ: Видът е регистриран в ЗЗ с едно находище. Общата площ на потенциалните местообитания е 348,75 хектара.

Оценка на въздействието: Нито една проектирана УЗ от ОУП не засяга ефективно заето или потенциално местообитание на вида. Не се променя природозащитното състояние. **Без въздействие (степен 0).**

***Lucanus cervus* (Linnaeus, 1758)**

Биология: Разпространен в Европа, Турция, Сирия, Ливан и Израел. Обитава най-често покрайнините на просветлени широколистни и смесени гори. Ларвата се развива нормално 5-6 години в гнила дървесина на дънери, пънове и корени на дъб (*Quercus*), липа (*Tilia*), бук (*Fagus*), върба (*Salix*), тополя (*Populus*) и други видове широколистни дървета. Много рядко е намирана в иглолистни дървета. Възрастното насекомо най-често се наблюдава през ранното лято. То е активно привечер и в ранните часове на нощта като лети и се привлича от източници на светлина.

Състояние на вида в ЗЗ: Видът е регистриран в ЗЗ с едно находище. Общата площ на потенциалните местообитания е 1191,48 хектара.

Оценка на въздействието: Нито една проектирана УЗ от ОУП не засяга ефективно заето или потенциално местообитание на вида. Не се променя природозащитното състояние. **Без въздействие (степен 0).**



***Lycaena dispar* Haworth, 1803**

Биология: Пеперуда, широко мозаично разпространена в Европа. У нас се среща в цялата страна до около 800 m н. в. Местообитанията са свързани с влажни, тревисти терени.

Състояние на вида в ЗЗ: Видът не е регистриран в ЗЗ. Общата площ на потенциалните местообитания е 417,79 хектара.

Оценка на въздействието: Нито една проектирана УЗ от ОУП не засяга потенциално местообитание на вида. Не се променя природозащитното състояние. **Без въздействие (степен 0).**

***Morimus asper funereus* Mulsant, 1863**

Биология: Среща се в Словакия, Унгария, Румъния, Молдова, Украйна и Балкански полуостров. Стенотопен, силвиколен, ксилодетритикол, ксилофаг и сапроксилен. Обитава широколистни и смесени гори. Микрохабитат – върху, във или под гниеща, влажна дървесина (стволове, трупи, дънери, пънове, кори от дървета на широколистни или иглолистни дървета. Ларвите се развиват под кората на дървета. Възрастното се среща през април-септември в купчини от отсечени трупи. Активно е привечер и през ранните часове на нощта. Цикълът на развитие е 2-3 годишен.

Състояние на вида в ЗЗ: Видът не е регистриран в ЗЗ. Общата площ на потенциалните местообитания е 565,09 хектара.

Оценка на въздействието: Нито една проектирана УЗ от ОУП не засяга потенциално местообитание на вида. Не се променя природозащитното състояние. **Без въздействие (степен 0).**

***Paracossulus thrips* (Hübner, 1818)**

Биология: Рядък вид нощна пеперуда. Разпространена в средната ивица на Източна Европа и степите на Предна Азия. В България се среща в изолирани находища в ниските и топли части на страната, включително до морското равнище. Обитава тревисти и степни местообитания. Има едно поколение през годината /юли – август/. Хранителното растение на ларвата е пелин (*Artemisia*). Ларвата живее в корените на хранителното растение.

Състояние на вида в ЗЗ: Видът не е регистриран в ЗЗ. Общата площ на потенциалните местообитания е 1 982,47 хектара.

Оценка на въздействието: Нито една проектирана УЗ от ОУП не засяга потенциално местообитание на вида. Не се променя природозащитното състояние. **Без въздействие на съвременния етап от състоянието в зоната (степен 0).**

***Probaticus subrugosus* (Duftschmidt, 1812)**

Биология: Монотипичен вид, който се среща в Словакия, Унгария, Румъния, Молдова, България, Гърция, Украйна, южна Русия и северозападен Казахстан. Рядък в целия си ареал, със съкращаваща се численост на популациите. Индикатор за запазени степно-лъсови съобщества. Привързан е към оголени варовити терени с ливадна растителност. Рядко се среща по сухи склонове обрасли със степна растителност. Ларвите



се развиват една година в почвата, където се хранят с корени на растения. Какавидирането е през лятото. Презимува възрастното насекомо като в тази жизнена форма излиза на повърхността на почвата през април при температури на въздуха 17° до 20°. Насекомите се хранят интензивно с останки от растения, по-рядко с млади филизи на двудомни растения. Активни са привечер и през нощта. През деня се крият под камъни и в изоставени дупки на гризачи. Възрастните се срещат до края на май до началото на юни.

Състояние на вида в 33: Видът не е регистриран в 33. Общата площ на потенциалните местообитания е 1324,60 хектара.

Оценка на въздействието: Нито една проектирана УЗ от ОУП не засяга потенциално местообитание на вида. Не се променя природозащитното състояние. **Без въздействие (степен 0).**

***Rosalia alpina* (Linnaeus, 1758)**

Биология: Монотипичен вид, чиито популации обитават Европа, Кавказ, Транскавказието, Мала Азия и Сирия. Обитава стари широколистни гори. Развива се предимно по бук (*Fagus*), но също по *Carpinus*, *Fraxinus*, *Ulmus*, *Acer*, *Alnus*, *Castanea*, *Crataegus*, *Juglans*, *Larix*, *Quercus*, *Salix* и *Tilia*. Ларвите са ксилофаги и ксилобионти. Възрастното насекомо лети през юли-август. Активно е през деня като през слънчевите часове на деня се наблюдава върху кората на дървета. Яйцата се отлагат в цепнатините на кората. Цикълът на развитие е 3-4 години.

Състояние на вида в 33: Видът не е регистриран в 33. Общата площ на потенциалните местообитания е 0 хектара. Поради липсата на потенциални местообитания видът не фигурира в заповед № РД-815/12.12.2017 но е представен в Стандартния формуляр на 33 BG0000573 „Комплекс Калиакра”. **Без въздействие (степен 0).**

***Vertigo angustior* Jeffreys, 1830**

Биология: Обитава влажни и много влажни гористи местообитания, често покрай водоеми, в почвата, под листа и камъни.

Състояние на вида в 33: Видът не е регистриран в 33. Общата площ на потенциалните местообитания е 71,35 хектара.

Оценка на въздействието: Нито една проектирана УЗ от ОУП не засяга потенциално местообитание на вида. Не се променя природозащитното състояние. **Без въздействие (степен 0).**

***Vertigo moulinsiana* (Dupuy, 1849)**

Биология: Обитава влажни и много влажни гористи местообитания, често покрай водоеми, в почвата, под листа и камъни.

Състояние на вида в 33: Видът не е регистриран в 33. Общата площ на потенциалните местообитания е 71,35 хектара.

Оценка на въздействието: Нито една проектирана УЗ от ОУП не засяга потенциално местообитание на вида. Не се променя природозащитното състояние. **Без въздействие (степен 0).**



Оценка на въздействието: Нито един елемент от ОУП не засяга промяна в характеристиките на хабитатите за безгръбначните животни, поради което проекта за ОУП на община Каварна е **без пряко или косвено въздействие върху безгръбначните животни предмет на опазване в зоната.**

Изводи:

Негативното въздействие от реализацията на предварителния проект на ОУП на община Каварна, върху видовете животни, предмет на опазване в защитена зона BG BG0000573 „Комплекс Калиакра” по Директива 92/43 се свежда главно до новопроектираната територия за рекреация в землището на с. Българево 07257_Ок2*_1, 07257_Ок2*_2, 07257_Ок2*_3 и 07257_Ок2*_5 предложена от Инициативен комитет „За туризма на Калиакра”, като въздействието при някои видове ще е в значителна степен.

При оценка на въздействието върху видовете е отчетено отрицателно въздействие върху два вида земноводни, три вида влечуги и десет вида бозайници, предмет на опазване в ЗЗ „Комплекс Калиакра”. При два вида бозайници въздействието е в средна степен, а при два вида влечуги в значителна степен. За намаляване и отстраняване на отрицателното въздействие и намаляване на кумулативния ефект върху зоната и местообитанията на видовете са разработени мерки (т. 6 от ДОС), които следва да бъдат приложени.

5.1.3 BG0002051 “Калиакра” за опазване на дивите птици

Съгласно заповедта за обявяване на зоната (Заповед № РД-559/21.08.2009 г. на Министъра на околната среда и водите), предмет на опазване в зоната са 77 вида птици по чл. 6, ал. 1, т.3 от ЗБР и 50 вида птици по чл. 6, ал. 1, т.4 от ЗБР. В актуализираният формуляр (2015г.), следствие проект „Картиране и определяне на природозащитното състояние на природни местообитания и видове – фаза I“ предмет на опазване в ЗЗ BG0002051 “Калиакра“ са включени 133 вида птици.

Оценката на въздействието на предварителния проект на ОУП на община Каварна е извършена върху максималния брой видове, предмет на опазване в защитената зона.

В предварителният проект на ОУПО Каварна са включени устройствени територии, обработваеми земи - ниви - с право на промяна в терени за рекреация, както и за жилищно застрояване в землището на с. Св. Никола и за производствено-складова дейност в землището на гр. Каварна. Два имота за рекреация са с начин на трайно ползване пасище. Всички новопроектирани устройствени зони обхващат общо 2105,703 дка.

Всички устройствени зони и територии попадат в UTM квадрати PJ 00, PJ10. PJ20, PJ11 и PJ21, съгласно териториалното деление на страната и приложената методика в «Атласа на гнездящите птици в България» (Янков, 2007).

Въздействие върху видовете птици, предмет на опазване в защитена зона BG0002051 “Калиакра”.



Представени са видовете птици върху които се очаква въздействие от прилагането на ОУП на община Каварна.

Късопръст ястреб (*Accipiter brevipes*).

Биология на вида: Гнездещ, прелетен и преминаващ вид. Обитава ивици от дървета, залесени речни долини, влажни гори, паркове и др. до 800 м н.в. „Уязвим вид” включен в Червената книга на България. Придържа се към крайнини на гори и открити пространства с храсти, където ловува – дребни птици, а също и чучулиги.

Състояние на популацията в ЗЗ: Видът преминава през зоната с численост до 976 индивида. Не е установен през 2012 г при проучванията по проект „Картиране и определяне на природозащитното състояние на природни местообитания и видове - фаза I” (МОСВ 2013). Гнезди в УТМ квадрати PJ 00, PJ10 (Янков, 2007). Не е наблюдаван по време на теренните проучвания.

Оценка на въздействието: При реализацията на плана е възможно слабо да се засегнат ефективни и потенциални трофични местообитания на вида. Обработваемите площи до село Българево са потенциално ловно местообитание за вида по време на миграция. Евентуално промяната в начина на трайно ползване на обработваемите земи ще има много слабо отрицателно въздействие.

Възможни въздействия върху вида – загуба на трофични местообитания.

Степен на въздействие: 1.

Малък ястреб (*Accipiter nisus*)

Биология на вида: Палеарктичен вид, разпространен в Европа, Азия и Северозападна Африка. Зимува в Европа, Южна Азия и Северна Африка. Гнездяща, мигрираща и зимуваща птица, която се среща в цяла България. Обитава разредени иглолистни, широколистни и смесени гори. Предпочита места в близост до сечища, поляни и пасища. Среща се от 0 до 2000 м. н.в.

Състояние на популацията в ЗЗ: В защитената зона гнезди с численост около 2 двойки и значително по многоброен по време на миграция. Гнезди във УТМ квадратите (Янков, 2007). Наблюдаван по време на теренните проучвания в района.

Оценка на въздействието: При промяна на обработваемите земи ще се отнемат трофични местообитания на вида с площ около 200 ха, което е около 2,03% от подходящите за вида трофични местообитания в зоната. Въздействието ще бъде в сравнително ниска степен поради близостта на населеното място и наличието на идентични местообитания в непосредствена близост. Ще се нарушат и открити тревни съобщества при строителните дейности. Дейността може да има краткосрочни отрицателни въздействия.

Възможни въздействия върху вида – намаляване на трофични местообитания.

Степен на въздействие: 3.

Полска бърбрица (*Anthus campestris*).

Биология на вида: Наземногнездящ вид, който обитава открити пространства, степни и тревни местообитания, пустеещи земи, пасища, ливади, крайнини на обработваеми



земи и ниви. По-често се среща в района на Добруджа и Източна България. Гнезди по припечни каменливи и песъчливи терени до около 500 м. н.в.

Състояние на популацията в 33: Видът гнезди в зоната с численост между 92 и 115 двойки. Наблюдавана при теренните проучвания

Оценка на въздействието: Урбанизирането на откритите площи ще намали площта на гнездовите и трофични местообитания на вида. Реализацията на УЗ при с. Българево ще отнеме значителна част от тези местообитания в границите на защитената зона. Промяната на хабитата ще засегне около 1,25% от защитената зона и 8,34% от подходящите за вида местообитания в зоната. Плътноста на вида в степите на Калиакра е 0,38 дв./10 ха. (Иванов, Нонев, 1997). При теренните проучвания в непосредствена близост до планираната устройствена зона при с. Българево са установени 3 двойки. Следствие безпокойство по време на строителство и експлоатацията ще се засегнат около 2,6 до 3,3% от популацията на вида в защитената зона. Въздействието ще бъде в средна степен. Дейността може да предизвика кумулативни отрицателни въздействия.

Възможни въздействия върху вида – намаляване на гнездови местообитания, безпокойство.

Степен на въздействие: 5.

Малък креслив орел (*Aquila pomarina*).

Биология на вида: Палеарктичен вид с разкъсан гнездови ареал в Източна Европа, Мала Азия, Иран, Ирак, Индия. В България видът е гнездещо прелетен и преминаващ. Гнезди в широколистни гори в близост до речни долини до около 1500 м.н.в. „Уязвим вид” включен в Червената книга на България.

Състояние на популацията в 33: В защитената зона по време на миграция преминават до 343 инд.. Не е наблюдаван по време на теренните проучвания в района.

Оценка на въздействието: При промяна на обработваемите земи ще се отнемат трофични местообитания на вида с площ около 200 ха, което е около 2,03% от подходящите за вида трофични местообитания в зоната. Въздействието ще бъде в сравнително ниска степен поради близостта на населеното място и наличието на идентични местообитания в непосредствена близост. Ще се нарушат и открити тревни съобщества при строителните дейности. Дейността може да има слаби отрицателни въздействия.

Възможни въздействия върху вида – намаляване на трофични местообитания.

Степен на въздействие: 1.

Бухал (*Bubo bubo*).

Биология на вида: Палеарктичен вид, чийто ареал обхваща Западна и Централна Европа, Апенинския и Балканския полуостров, Закавказието, европейската и азиатската част на Русия, Ирак, Иран, Турция, Йордания, Сирия, Израел, Северен Индокитай, о. Сахалин. Петрофилен вид, обитаващ скалните венци и ниши в слабо посещавани от човека труднодостъпни места, главно в скални масиви и сипеи, пещери, крайнини на гори, разредени стари гори, често в речни долини, близо до реката. „Застрашен вид”, включен в Червената книга на България.



Състояние на популацията в 33: Гнезди на територията на 33 – 3 двойки. Наблюдаван на територията на Калиакра, Болата и степните местообитания, където вероятно си търси храна. Гнезди и в зоните Батова, Балчик и Белите скали.

Оценка на въздействието: Урбанизирането на откритите площи ще намали площта на трофичните местообитания на вида. Реализацията на УЗ при с. Българево ще отнеме значителна част от тези местообитания в границите на защитената зона. Промяната на хабитата ще засегне около 1,25% от защитената зона и 8,34% от подходящите за вида местообитания в зоната. Въздействието ще бъде в сравнително ниска степен поради близостта на населеното място и наличието на идентични местообитания в непосредствена близост. Ще се нарушат и открити тревни съобщества при строителните дейности. Дейността може да има слаби отрицателни въздействия.

Възможни въздействия върху вида – намаляване на трофични местообитания.

Степен на въздействие: 1.

Турилик (*Burhinus oedicnemus*).

Биология на вида: Туркестанско-медитерански вид, чийто гнездови ареал обхваща Евразия от Испания и Англия до Бирма, Тайланд и Кампучия. Зимува на места в Африка, Пиренейския полуостров и Южна Азия. Гнездовата популация в Източна Европа (от Адриатика на север до Дания, Русия) се оценява между 25 000 и 51 000 двойки. Видът гнезди в степните крайбрежни територии. Не навлиза в обработваемите площи. Мъти поединично. Гнездото е разположено на земята в малка трапчинка. Отглежда 2–3 малки, които излитат през юли. Храни се с едри насекоми, охлюви, червеи, гущери, дребни гризачи.

Състояние на популацията в 33: Гнезди на територията на 33 – 3 двойки. Наблюдаван на територията на Калиакра, Болата и степните местообитания, където гнезди. Гнезди в УТМ квадрати PJ 00, PJ10, PJ20, PJ11 и PJ21 (Янков, 2007).

Оценка на въздействието: Урбанизирането на откритите площи ще намали площта на гнездовите и трофични местообитания на вида. Реализацията на УЗ при с. Българево ще отнеме значителна част от тези местообитания в границите на защитената зона. Промяната на хабитата ще засегне около 1,25% от защитената зона и 8,34% от подходящите за вида местообитания в зоната. Територията на проектираната УЗ не попада в естествените местообитания на вида, но безпокойството по време на строителството и експлоатацията ще е значително. Въздействието ще бъде в средна степен. Дейността може да предизвика кумулативни отрицателни въздействия.

Възможни въздействия върху вида – намаляване на гнездови местообитания, безпокойство.

Степен на въздействие: 5.

Обикновен мишелов (*Buteo buteo*)

Биология на вида: Вид с обширен ареал в Европа и Азия. Зимува в Южна Евразия и Африка. У нас гнездящ, мигриращ и зимуващ, често срещан вид, един от видовете грабливи птици с най-висока численост – между 2500 и 4000 двойки. Гнезди по дървета в



различни видове гори. Храни се с дребни гризачи по пасища, ливади и обработваеми площи.

Състояние на популацията в ЗЗ: Гнезди в ЗЗ с численост от 3 двойки. Наблюдаван редовно и установен в района на УЗ. Гнезди в UTM квадрати PJ 00, PJ10. PJ20, PJ11 и PJ21 (Янков, 2007). Видът мигрира през зоната с численост над 4000 екземпляра.

Оценка на въздействието: Територията на предвидените в плана УЗ е трофично местообитание за вида. При реализацията на УЗ ще се отнемат открити тревни и храстови съобщества при терените за рекреация в земл. на гр. Каварна, както и обработваеми земи южно и югозападно от с. Българево. Засегнатите площи от ОУП са с площ 209 ха, което е 1,29% от зоната и 2,19% от трофичните местообитания на вида в зоната. Предвид състоянието на териториите към момента, близостта на населеното място и наличието на идентични местообитания в непосредствена близост, въздействието върху вида ще е в ниска степен.

Възможни въздействия върху вида – загуба на трофични местообитания.

Степен на въздействие: 3.

Белоопашат мишелов (*Buteo rufinus*)

Биология на вида: Белоопашатият мишелов е постоянен, гнездещо-прелетен, преминаващ и зимуващ вид за територията на страната. „Уязвим вид” включен в Червената книга на България. Обитава предимно скали и скални масиви. Ловува в открити тревни местообитания и агроecosистеми. Популацията му постепенно нараства на територията на страната.

Състояние на популацията в ЗЗ: В защитените зони гнезди с численост 2 двойки. Видът се среща и целогодишно на територията около Калиакра. Гнезди в UTM квадрати PJ 00, PJ10. PJ20 (Янков, 2007). Видът мигрира през зоната с численост от 19 до 33 екземпляра.

Оценка на въздействието: Територията на предвидените в плана УЗ е трофично местообитание за вида. При реализацията на УЗ ще се отнемат открити тревни и храстови съобщества при терените за рекреация в земл. на гр. Каварна, както и обработваеми земи южно и югозападно от с. Българево. Засегнатите площи от ОУП са с площ 209 ха, което е 1,29% от зоната и 2,19% от трофичните местообитания на вида в зоната. Предвид състоянието на териториите към момента, близостта на населеното място и наличието на идентични местообитания в непосредствена близост, въздействието върху вида ще е в ниска степен.

Възможни въздействия върху вида – загуба на трофични местообитания.

Степен на въздействие: 3.

Късопръста чучулига (*Calandrella brachidactyla*).

Биология на вида: Туркестано-медитерански вид. Гнезди в Африка, Мала Азия, югозападна и Централна Азия на изток до Забайкалието и Централен Китай и в Европа – на Пиринейския полуостров, във Франция, Италия, Малта, Швейцария, Балканския полуостров, Унгария, Словакия, Украйна и Южна Русия. Обитава открити пространства,



като се придържа към естествени, тревни местообитания. Гнездец вид в крайбрежните степни хабитати. „Уязвим вид”, включен в Червената книга на България.

Състояние на популацията в ЗЗ: Гнезди на територията на ЗЗ – 100-150 двойки. Наблюдаван на територията на Калиакра, Болата и степните местообитания, където гнезди. Гнезди в УТМ квадрати PJ 00, PJ10, PJ20 и PJ21 (Янков, 2007).

Оценка на въздействието: Урбанизирането на откритите площи ще намали площта на гнездовите и трофични местообитания на вида. Реализацията на УЗ при с. Българево ще отнеме значителна част от тези местообитания в границите на защитената зона. Промяната на хабитата ще засегне около 1,25% от защитената зона и 8,34% от подходящите за вида местообитания в зоната. Плътността на вида варира между 0,2 – 5,0 двойки на 10ха (средна плътност 1,79 дв/10ха.) (Ivanov, Karaivanov, Nonev, 1998). С висока численост е в защитена зона Калиакра. Следствие безпокойство по време на строителство и експлоатацията ще се засегнат около 10 до 15% от популацията на вида в защитената зона. Въздействието ще бъде в значителна степен. Дейността може да предизвика вторични, кумулативни, синергични отрицателни въздействия.

Възможни въздействия върху вида – намаляване на гнездови местообитания, безпокойство.

Степен на въздействие: 7.

Бял щъркел (*Ciconia ciconia*).

Биология на вида: Палеарктичен вид, който гнезди в Европа (без Финландия, Норвегия, Англия, Ирландия, Исландия и Кипър), Азия и Африка. Европейската популация е около 180 000 гнездещи двойки. Синантропен вид, който гнезди предимно в населени места. „Уязвим вид”, включен в Червената книга на България. У нас популацията наброява около 5000 двойки. Храни се в по-обширните обработваеми площи и влажните зони и ливади.

Състояние на популацията в ЗЗ: През зоната мигрират до 196000 щъркела. Видът каца в обработваемите площи и степни територии за почивка.

Оценка на въздействието: Територията на УЗ – ниви с право на промяна, попадат в потенциално или ефективно трофично местообитание на вида. Евентуално промяната в начина на трайно ползване на обработваемите земи ще има слабо отрицателно въздействие.

Възможни въздействия върху вида – загуба на трофични местообитания.

Степен на въздействие: 1.

Орел змияр (*Circaetus gallicus*)

Биология на вида: Индо-африкански вид, разпространен в Евразия от Пиринейския полуостров, Франция, Италия, Балканския полуостров, Словакия, Румъния, Унгария, Полша, Беларус, Естония, Украйна, Русия, на север до Петербургска област, Мала Азия, до Западен Китай и Индия; в Африка от Мароко до Египет. Гнездещо-прелетен и преминаващ, в миналото широко разпространен и често гнездящ в равнини и планини вид. Обитава разредени широколистни и рядко иглолистни гори в близост до открити терени, пасища и ливади. „Уязвим вид” включен в Червената книга на България. Размножителният



период е от май до юни. В България са установени 270-320 двойки (Янков, 2007). Откритите територии се ползват от змиери като подходяща трофична база. Предпочита сухи припечни места с ниска тревна растителност.

Състояние на популацията в ЗЗ: Видът се среща като мигриращ в защитената зона. При проучванията по проект „Картиране и определяне на природозащитното състояние на природни местообитания и видове - фаза I” (МОСВ 2013) не е наблюдаван. Гнезди в UTM квадрат PJ10 (Янков, 2007). Мигрира през зоната с невисока численост, до 60 инд.

Оценка на въздействието: При промяна на обработваемите земи ще се отнемат трофични местообитания на вида с площ около 200 ха, което е около 2,03% от подходящите за вида трофични местообитания в зоната. Въздействието ще бъде в сравнително ниска степен поради близостта на населеното място и наличието на идентични местообитания в непосредствена близост. Ще се нарушат и открити тревни съобщества при строителните дейности. Дейността може да има слаби отрицателни въздействия.

Възможни въздействия върху вида – намаляване на трофични местообитания.

Степен на въздействие: 1.

Блатари (р. *Circus*). За защитените зони са установени четирите вида блатари: **Тръстиков блатар (*Circus aeruginosus*)**, **Полски блатар (*Circus cyaneus*)**, **Ливаден блатар (*Circus pygargus*)** и **Степен блатар (*Circus macrourus*)**. Блатарите, както и някои хищни птици използват откритите селскостопански площи за търсене на храна и почивка през време на миграция. През есента са с по-висока численост.

Оценка на въздействието: При промяна на обработваемите земи ще се отнемат трофични местообитания на вида с площ около 200 ха, което е около 2,03% от подходящите за вида трофични местообитания в зоната. Блатарите редовно ловуват над обработваемите площи. Въздействието ще бъде в сравнително ниска степен поради наличието на идентични местообитания в непосредствена близост. Ще се нарушат и открити тревни съобщества при строителните дейности. Дейността може да има временни отрицателни въздействия.

Възможни въздействия върху вида – намаляване на трофични местообитания.

Степен на въздействие: 2.

Синявица (*Coracias garrulus*).

Биология на вида: Гнезди в Европа, Западна Азия и Северозападна Африка. Зимува в Африка. У нас е гнездящо прелетна. Гнезди в земни дупки, скални ниши, хралупи. Храни се в открити пасища, ливади, овощни градини.

Състояние на популацията в ЗЗ: Гнезди в зоната с численост около 10 двойки. Гнезди в UTM квадрати PJ 00, PJ10. PJ20, PJ11 и PJ21 (Янков, 2007).

Оценка на въздействието: Територията на предвидените в плана УЗ е трофично местообитание за вида. Такива терени има южно от пътя между Българево и Калиакра. Възможно е да се нарушат около 1% от трофичните местообитания на вида в зоната. Дейността може да предизвика слаби отрицателни въздействия.

Възможни въздействия върху вида – загуба на трофични местообитания.



Степен на въздействие: 1.

Сокол орко (*Falco subbuteo*)

Биология на вида: Вид, който гнезди разпръснато в цялата страна. Среща се повсеместно в равнини и планини. Прелетен вид. Гнезди в широколистни гори, горски пояси.

Състояние на популацията в ЗЗ: Гнезди в зоната и преминава през нея по време на миграция. Гнезди в ЗЗ с численост 2-3 двойки. Гнезди в УТМ квадрати PJ 00, PJ10. PJ20, PJ11 и PJ21 (Янков, 2007).

Оценка на въздействието: При промяна на обработваемите земи ще се отнемат трофични местообитания на вида с площ около 200 ха, което е около 2,03% от подходящите за вида трофични местообитания в зоната. Въздействието ще бъде в сравнително ниска степен поради близостта на населеното място и наличието на идентични местообитания в непосредствена близост. Ще се нарушат и открити тревни съобщества при строителните дейности. Дейността може да има слаби отрицателни въздействия.

Възможни въздействия върху вида – намаляване на трофични местообитания.

Степен на въздействие: 1.

Черношипна ветрушка (*Falco tinnunculus*)

Биология на вида: Вид с обширен ареал в Евразия и Африка. Зимува в Южна Евразия и Африка. У нас постоянен и зимуващ често срещан вид, един от видовете грабливи птици с най-висока численост – между 4000 и 7500 двойки. Гнезди по скали, дървета и ел. стълбове, често в гнезда на вранови птици. Храни се с дребни гризачи по пасища, ливади и обработваеми площи.

Състояние на популацията в ЗЗ: Постоянен вид с численост 3-6 гнездящи двойки в защитената зона. При проучванията по проект „Картиране и определяне на природозащитното състояние на природни местообитания и видове - фаза I” (МОСВ 2013) са установени 3 двойки. Гнезди в УТМ квадрати PJ 00, PJ10. PJ20, PJ11 и PJ21 (Янков, 2007).

Оценка на въздействието: При промяна на обработваемите земи ще се отнемат трофични местообитания на вида с площ около 200 ха, което е около 2,03% от подходящите за вида трофични местообитания в зоната. Въздействието ще бъде в сравнително ниска степен поради близостта на населеното място и наличието на идентични местообитания в непосредствена близост. Ще се нарушат и открити тревни съобщества при строителните дейности. Дейността може да има слаби отрицателни въздействия.

Възможни въздействия върху вида – намаляване на трофични местообитания.

Степен на въздействие: 1.

Вечерна ветрушка (*Falco vespertinus*).

Биология на вида: Вечерната ветрушка е световно застрашен вид с намаляваща численост и разпространение в България и Европа. Включена е в Червената книга на



България в категорията «критично застрашен» вид (Големански и др., 2011). Вечерните ветрушки редовно нощуват по далекопроводите и покрай пътищата. Обитават открити пространства край селскостопански площи, ивици от дървета и горски насаждения.

Състояние на популацията в ЗЗ: Мигриращ вид за района и защитената зона. Един от най-многобройните соколи по време на миграция. Преминава на малки ята или групи по 4-5 птици, често смесени със сокола орко. През зоната мигрират до около 600 - 1000 птици.

Оценка на въздействието: При промяна на обработваемите земи ще се отнемат трофични местообитания на вида с площ около 200 ха, което е около 2,03% от подходящите за вида трофични местообитания в зоната. Въздействието ще бъде в сравнително ниска степен поради близостта на населеното място и наличието на идентични местообитания в непосредствена близост. Ще се нарушат и открити тревни съобщества при строителните дейности. Дейността може да има слаби отрицателни въздействия.

Възможни въздействия върху вида – намаляване на трофични местообитания.

Степен на въздействие: 1.

Дебелоклюна чучулига (*Melanocorypha calandra*).

Биология на вида: Средиземноморски вид с гнездови ареал в Южна Европа (Пиринеите, в Южна Франция, Италия, Балканския полуостров), Украйна и Южна Русия, Северозападна Африка, Мала и Централна Азия. Местообитания – степи, тревни съобщества в умерената и субтропичната зона. Пасища. Обработваеми земи. Избягва обработваемите площи, като предпочита естествени тревни и степни хабитати.

Състояние на популацията в ЗЗ: Гнезди на територията на ЗЗ – 500-800 двойки. Наблюдавана на територията на Калиакра, около с. Българево и степните местообитания, където гнезди. Гнезди в UTM квадрати PJ 00, PJ10, PJ20, PJ11 и PJ21 (Янков, 2007).

Оценка на въздействието: Урбанизирането на откритите площи ще намали площта на гнездовите и трофични местообитания на вида. Реализацията на УЗ при с. Българево ще отнеме значителна част от тези местообитания в границите на защитената зона. Промяната на хабитата ще засегне около 1,25% от защитената зона и 8,34% от подходящите за вида местообитания в зоната. Плътността на вида варира между 0,7 – 12,6 двойки на 10ха (средна плътност 6,65 дв/10ха.) (Иванов, Нонев, 1997). С висока численост е в защитена зона Калиакра. Следствие безпокойство по време на строителство и експлоатацията ще се засегнат около 8 до 13% от популацията на вида в защитената зона. Въздействието ще бъде в значителна степен. Дейността може да предизвика вторични, кумулативни, синергични отрицателни въздействия.

Възможни въздействия върху вида – намаляване на гнездови местообитания, безпокойство.

Степен на въздействие: 7.

Черногърбо каменарче (*Oenanthe pleschanka*)

Биология на вида: Среща се основно по скалисти и каменисти морски брегове. Вид, който гнезди главно по Черноморското крайбрежие, предимно по скални брегове и



клифове в съседство със сухолюбиви тревни сообщества. „Застрашен вид” включен в Червената книга на България.

Състояние на популацията в ЗЗ: Гнезди в зона „Калиакра” с численост до 250 двойки, които са концентрирани около Калиакра, Яйлата и каменистия бряг между Каварна и Тюленово. Зоната е основно гнездилище на вида в страната.

Оценка на въздействието: При строителство в терени в близост до крайбрежни скални масиви (клифа), ще се нарушават гнездови местообитания за вида. Средната гнездова плътност на вида в степните хабитати е 0,64 дв/10 ха (Ivanov, Karaivanov, 1998). Устройствовата зона при с Българево се простира по дължина от 2700 м в непосредствена близост до клифа и оптималните гнездови местообитания на вида. На тази площ от около 21 ха гнездят 1 до 2 двойки или 0,8% от гнездовата популация на вида. Въздействието върху вида е в средна степен, което може да има вторични отрицателни въздействия.

Възможни въздействия върху вида – загуба на гнездови и трофични хабитати. Безпокойство.

Степен на въздействие: 4.

Осояд (*Pernis apivorus*).

Биология на вида: Вид с европейски тип на разпространение. Гнезди в Западен Сибир, Мала Азия и Европа (без крайните северни и северозападни райони и обширните безлесни равнини). Зимува в Африка, южно от Сахара. „Уязвим вид” включен в Червената книга на България. Предпочита високостъблени широколистни гори, но гнезди и в смесени и иглолистни гори до 1600–1700 m н. в. в близост до открити пространства. Откритите сухи тревни и храстови фитоценози са подходящо трофично местообитание за вида по време на миграция.

Състояние на популацията в ЗЗ: Видът основно мигрира през зоната с численост над 2000 птици. Лети транзитно през зоната, рядко единични птици се задържат в търсене на храна.

Оценка на въздействието: Територията на предвидените в плана УЗ е възможно трофично местообитание за вида, в района на териториите заети от ниви и храстово-тревни сообщества. Възможно е да се нарушат около 2% от трофичните местообитания на вида в зоната. Дейността може да предизвика слаби отрицателни въздействия.

Възможни въздействия върху вида – загуба на трофични местообитания.

Степен на въздействие: 1.

Изводи:

Негативното въздействие от реализацията на плана на ОУП на община Каварна, върху биологичното разнообразие и в частност върху птиците в района, се свежда до отнемането и увреждането на части от подходящи местообитания за гнездене, укритие и хранене на видове птици, предмет на опазване в защитена зона BG0002051 “Калиакра” по Директивата за опазване на дивите птици.

С прилагането на плана ще бъдат нарушени открити храстово-тревни сообщества - местообитания на някои видове, предмет на защита в защитената зона, змачителни по площ територии от ниви и обработваеми площи и засилен антропогенен натиск върху



естествени степни местообитания. Като цяло, територията в района на УЗ е антропогенизирана, но допълнителното натоварване е вероятно да окаже значително въздействие върху предмета и целите на опазване на защитена зона BG0002051 “Калиакра”.

При оценка на въздействието върху видовете птици е отчетено отрицателно въздействие в ниска, средна и значителна степен (оценка от 1 до 7) за 22 вида птици, предмет на опазване в ЗЗ BG0002051 “Калиакра”. Реализацията на плана може да предизвика слаби и временни отрицателни въздействия от нарушаване на трофични и гнездови местообитания за тези видове, до вторични, кумулативни, синергични отрицателни въздействия, както и безпокойство при някои видове, описани по-горе. Въздействието при два вида ще бъде значително – оценка 7, а при 3 вида в средна степен – оценка 4 и 5. За пълно отстраняване на отрицателното въздействие са разработени мерки (т. 6 от ДОС), които следва да бъдат приложени.

5.1.4 BG0002115 “Било” за опазване на дивите птици

Съгласно заповедта за обявяване на зоната (Заповед № РД-330/28.04.2014 г. на Министъра на околната среда и водите), предмет на опазване в зоната са 25 вида птици по чл. 6, ал. 1, т.3 от ЗБР и 12 вида птици по чл. 6, ал. 1, т.4 от ЗБР. В актуализираният формуляр (2015г.), следствие проект „Картиране и определяне на природозащитното състояние на природни местообитания и видове – фаза I“ предмет на опазване в ЗЗ BG0002115 “Било“ са включени 37 вида птици.

В предварителният проект на ОУПО Каварна са включени устройствени територии, обработваеми земи - ниви - с право на промяна в терени за жилищно застрояване в землището на с. Било Всички новопроектирани устройствени зони са в непосредствена близост до населеното място, обхващат запустели градини и дворове и са на площ от 115,321 дка.

Всички устройствени зони и територии попадат в UTM квадрат RJ 13, съгласно териториалното деление на страната и приложената методика в «Атласа на гнездящите птици в България» (Янков, 2007).

Въздействие върху видовете птици, предмет на опазване в защитена зона BG0002115 “Било”

Представени са видовете птици върху които се очаква въздействие от прилагането на ОУП на община Каварна.

Малък ястреб (*Accipiter nisus*)

Биология на вида: Палеарктичен вид, разпространен в Европа, Азия и Северозападна Африка. Зимува в Европа, Южна Азия и Северна Африка. Гнездяща, мигрираща и зимуваща птица, която се среща в цяла България. Обитава разредени иглолистни,



широколистни и смесени гори. Предпочита места в близост до сечища, поляни и пасища. Среща се от 0 до 2000 м. н.в.

Състояние на популацията в ЗЗ: В защитената зона гнезди с численост от 5 двойки и значително по многоброен по време на миграция. Гнезди във УТМ квадрат РЈ 13 (Янков, 2007). Наблюдаван по време на теренните проучвания в района.

Оценка на въздействието: При промяна на териториите източно и северно от село Било ще се отнемат трофични местообитания на вида с площ около 11,5 ха, което е около 0,13% от подходящите за вида трофични местообитания в зоната. Въздействието ще бъде в ниска степен. Дейността може да има слаби отрицателни въздействия.

Възможни въздействия върху вида – намаляване на трофични местообитания.

Степен на въздействие: 1.

Обикновен мишелов (*Buteo buteo*)

Биология на вида: Вид с обширен ареал в Европа и Азия. Зимува в Южна Евразия и Африка. У нас гнездящ, мигриращ и зимуващ, често срещан вид, един от видовете грабливи птици с най-висока численост – между 2500 и 4000 двойки. Гнезди по дървета в различни видове гори. Храни се с дребни гризачи по пасища, ливади и обработваеми площи.

Състояние на популацията в ЗЗ: Видът не е даден като гнездящ в ЗЗ. Наблюдаван редовно и установен в района на УЗ. Гнезди в УТМ квадрат РЈ 13 (Янков, 2007). Видът мигрира през зоната с численост до 5000 екземпляра.

Оценка на въздействието: При промяна на териториите източно и северно от село Било ще се отнемат трофични местообитания на вида с площ около 11,5 ха, което е около 0,13% от подходящите за вида трофични местообитания в зоната. Въздействието ще бъде в ниска степен. Дейността може да има слаби отрицателни въздействия.

Възможни въздействия върху вида – намаляване на трофични местообитания.

Степен на въздействие: 1.

Синявица (*Coracias garrulus*).

Биология на вида: Гнезди в Европа, Западна Азия и Северозападна Африка. Зимува в Африка. У нас е гнездящо прелетна. Гнезди в земни дупки, скални ниши, хралупи. Храни се в открити пасища, ливади, овощни градини.

Състояние на популацията в ЗЗ: Гнезди в зоната с численост около 3 двойки. Гнезди в УТМ квадрат РЈ 13 (Янков, 2007).

Оценка на въздействието: При промяна на териториите източно и северно от село Било ще се отнемат трофични местообитания на вида с площ около 11,5 ха, което е около 0,13% от подходящите за вида трофични местообитания в зоната. Въздействието ще бъде в ниска степен. Дейността може да има слаби отрицателни въздействия.

Възможни въздействия върху вида – намаляване на трофични местообитания.

Степен на въздействие: 1.

Ловен сокол (*Falco cherrug*).



Биология на вида: В България има два типа местообитания – заливни и равнинни гори и скални комплекси в равнинни и планински райони в близост до открити територии. С намаляването на влажните зони се установява по-често в планините. Гнездовата територия се заема в края на февруари. Гнезди по скали и дървета, в гнезда на други видове или направо на скален корниз или в ниши без постелка. Снася 2–6 яйца в края на март, началото на април. Мътенето е 30 дни, а малките напускат гнездото на около 40–45 дни. Храни се главно дребни бозайници и средни по размер птици. Лалугерите са основната храна при изхранване на малките.

Състояние на популацията в ЗЗ: Възможно е да бъде наблюдаван по време на миграция с единични екземпляри. В района на УЗ включени в плана видът не е установен.

Оценка на въздействието: При промяна на териториите източно и северно от селото е възможно да се отнемат потенциални трофични местообитания на вида с площ около 11,5 ха, което е около 0,13% от подходящите за вида трофични местообитания в зоната. Въздействието ще бъде в ниска степен. Дейността може да има слаби отрицателни въздействия.

Възможни въздействия върху вида – намаляване на трофични местообитания.

Степен на въздействие: 1.

Сокол скитник (*Falco peregrinus*)

Биология на вида: Обитава скалисти терени, проломи, дефилета в близост до открити пространства с групи дървета. Числеността на популацията в страната нараства. Постоянен вид. Включен в Червената книга на България в категорията застрашен вид. Отрицателно действащи фактори са изземването на яйца и малки, безпокойството.

Състояние на популацията в ЗЗ: В СФ на ЗЗ са дадени като постоянни в зоната две двойки. Най-вероятно видът не гнезди в зоната. Няма подходящи местообитания. Не е наблюдаван по време на теренните проучвания и няма данни за наблюдение на вида в района.

Оценка на въздействието: При промяна на териториите източно и северно от селото е възможно да се отнемат потенциални трофични местообитания на вида с площ около 11,5 ха, което е около 0,13% от подходящите за вида трофични местообитания в зоната. Въздействието ще бъде в ниска степен. Дейността може да има слаби отрицателни въздействия.

Възможни въздействия върху вида – намаляване на трофични местообитания.

Степен на въздействие: 1.

Сокол орко (*Falco subbuteo*)

Биология на вида: Вид, който гнезди разпръснато в цялата страна. Среща се повсеместно в равнини и планини. Прелетен вид. Гнезди в широколистни гори, горски пояси.

Състояние на популацията в ЗЗ: Видът преминава през зоната по време на миграция с не висока численост. Не гнезди в ЗЗ, въпреки че е даден като гнездящ в УТМ квадрат РЈ 13 (Янков, 2007). Не е наблюдаван по време на теренните проучвания.



Оценка на въздействието: При промяна на териториите източно и северно от село Било ще се отнемат трофични местообитания на вида с площ около 11,5 ха, което е около 0,13% от подходящите за вида трофични местообитания в зоната. Въздействието ще бъде в ниска степен. Дейността може да има слаби отрицателни въздействия.

Възможни въздействия върху вида – намаляване на трофични местообитания.

Степен на въздействие: 1.

Черношипна ветрушка (*Falco tinnunculus*)

Биология на вида: Вид с обширен ареал в Евразия и Африка. Зимува в Южна Евразия и Африка. У нас постоянен и зимуващ често срещан вид, един от видовете грабливи птици с най-висока численост – между 4000 и 7500 двойки. Гнезди по скали, дървета и ел. стълбове, често в гнезда на вранови птици. Храни се с дребни гризачи по пасища, ливади и обработваеми площи.

Състояние на популацията в ЗЗ: Видът преминава през зоната по време на миграция с не висока численост. Не гнезди в ЗЗ, въпреки че е даден като гнездящ в УТМ квадрат РЈ 13 (Янков, 2007). Не е наблюдаван по време на теренните проучвания.

Оценка на въздействието: При промяна на териториите източно и северно от село Било ще се отнемат трофични местообитания на вида с площ около 11,5 ха, което е около 0,13% от подходящите за вида трофични местообитания в зоната. Въздействието ще бъде в ниска степен. Дейността може да има слаби отрицателни въздействия.

Възможни въздействия върху вида – намаляване на трофични местообитания.

Степен на въздействие: 1.

Вечерна ветрушка (*Falco vespertinus*).

Биология на вида: Вечерната ветрушка е световно застрашен вид с намаляваща численост и разпространение в България и Европа. Включена е в Червената книга на България в категорията «критично застрашен» вид (Големански и др., 2011). Вечерните ветрушки редовно нощуват по далекопроводите и покрай пътищата. Обитава открити пространства край селскостопански площи, ивици от дървета и горски насаждения.

Състояние на популацията в ЗЗ: Мигриращ вид за района и защитената зона. Един от най-многобройните соколи по време на миграция. Преминава на малки ята или групи по 4-5 птици, често смесени със сокола орко. През зоната мигрират до 47 птици. Не гнезди в ЗЗ, въпреки че е даден като гнездящ в УТМ квадрат РЈ 13 (Янков, 2007). Не е наблюдаван по време на теренните проучвания.

Оценка на въздействието: При промяна на териториите източно и северно от село Било ще се отнемат трофични местообитания на вида с площ около 11,5 ха, което е около 0,13% от подходящите за вида трофични местообитания в зоната. Въздействието ще бъде в ниска степен. Дейността може да има слаби отрицателни въздействия.

Възможни въздействия върху вида – намаляване на трофични местообитания.

Степен на въздействие: 1.

Червеногърба сврачка (*Lanius collurio*).



Биология на вида: Обитава открити места с храсти и редки групи дървета. Гнезди ниско по храстите и дърветата. Видът е широко разпространен и многочислен не само в защитената зона, но и в цялата страна.

Състояние на популацията в ЗЗ: Гнездещ на територията на защитената зона вид. Гнезди в зоната с численост 15 двойки. Мигриращ вид. Гнезди в UTM квадрат RJ 13, но не е наблюдавана по време на теренните изследвания в територията на УЗ в землището на с. Било.

Оценка на въздействието: Изсичането на храсти и урбанизирането на откритите площи намалява площта на гнездовите и трофични местообитания на вида. При реализацията на плана се засягат потенциални и ефективни местообитания. Новото строителство в УЗ ще отнеме незначителна част от тези местообитания в границите на защитената зона – 0,13%. Въздействието ще бъде в ниска степен поради широкото разпространение на вида и ниския процент засегнато местообитание. Дейността може да предизвика временно отрицателно въздействие и безпокойство.

Възможни въздействия върху вида – намаляване на гнездови местообитания, безпокойство.

Степен на въздействие: 2

Черночела сврачка (*Lanius minor*)

Биология на вида: Разпространена в Европа и Азия. Гнездещ, прелетен вид. Зимува в екваториална Африка. Обитава единични по-високи дървета или групи от храсти, широколистни гори, ивици от дървета, овощни градини. Среща се в непосредствена близост до жилищни постройки и вили, както и в изкуствено създадените полезащитни пояси. Гнезди в открити пространства и пасища с разпръснати редки дървета и храсти или неголеми изкуствени насаждения сред тях, окрайини на гори граничещи с пасища до 200 м надморска височина, а някои двойки и до 900 м.

Състояние на популацията в ЗЗ: Гнезди в зоната с численост от 20 двойки. Гнезди в UTM квадрат RJ 13 (Янков, 2007). Видът не е наблюдаван или установен при теренните проучвания в района на устройствените зони.

Оценка на въздействието: Изсичането на дървесната растителност и урбанизирането на откритите площи намалява площта на гнездовите и трофични местообитания на вида. При реализацията на плана се засягат потенциални и ефективни местообитания. Новото строителство в УЗ ще отнеме незначителна част от тези местообитания в границите на защитената зона – 0,13%. Въздействието ще бъде в ниска степен поради широкото разпространение на вида и ниския процент засегнато местообитание. Дейността може да предизвика временно отрицателно въздействие и безпокойство.

Възможни въздействия върху вида – намаляване на гнездови местообитания, безпокойство.

Степен на въздействие: 2

Обикновен пчелояд (*Merops apiaster*)



Биология на вида: Разпространен е в цялата страна в ниските части. Прелетен вид. Гнезди в земни и льосови стени и насипи.

Състояние на популацията в ЗЗ: Гнездящо прелетен вид с численост в ЗЗ по време на миграция до 1000 птици.

Оценка на въздействието: При промяна на териториите източно и северно от село Било ще се отнемат трофични местообитания на вида с площ около 11,5 ха, което е около 0,13% от подходящите за вида трофични местообитания в зоната. Въздействието ще бъде в ниска степен. Дейността може да има слаби отрицателни въздействия.

Възможни въздействия върху вида – намаляване на трофични местообитания.

Степен на въздействие: 1.

Изводи:

Негативното въздействие от реализацията на плана на ОУП на община Каварна, върху биологичното разнообразие и в частност върху птиците в района, се свежда до отнемането и увреждането на части от подходящи местообитания за гнездене, укритие и хранене на видове птици, предмет на опазване в защитена зона BG0002115 “Било“ по Директивата за опазване на дивите птици.

С прилагането на плана ще бъдат нарушени открити храстово-тревни съобщества, запустели градини и дворове - местообитания на някои видове, предмет на защита в защитената зона. Като цяло, територията в района на УЗ е антропогенизирана непосредствено до съществуващи сгради, движение на хора и техника в близост до УЗ. Поради тези условия реализацията на плана няма да има значително въздействие върху предмета и целите на опазване на защитена зона BG0002115 “Било“.

При оценка на въздействието върху видовете птици е отчетено отрицателно въздействие в ниска степен (оценка от 1 до 2) за 11 вида птици, предмет на опазване в ЗЗ BG0002115 “Било“. Реализацията на плана може да предизвика слаби и временни отрицателни въздействия от нарушаване на трофични и гнездови местообитания за тези видове, както и безпокойство при някои видове, описани по-горе (оценка 1 и 2). Въздействието се определя като слабо, което може да бъде избегнато без прилагане на специални мерки освен спазване на най-добрите практики при строеж и експлоатация.

Въпреки това за пълно отстраняване на отрицателното въздействие са разработени мерки (т. 6 от ДОС), които следва да бъдат приложени.

5.1.5 BG0002097 “Белите скали” за опазване на дивите птици

Предварителният проект на Общ устройствен план на Община Каварна, не засяга територия от защитената зона.

Съгласно заповедта за обявяване на зоната (Заповед № РД-353/3.05.2012 на Министъра на околната среда и водите), предмет на опазване в зоната са 44 вида птици по чл.6, ал.1, т.3 от ЗБР и 8 вида по чл.6, ал.1, т.4 от ЗБР. Съгласно стандартния формуляр за Специални защитени зони, актуализиран 2015 г., следствие проект „Картиране и



определяне на природозащитното състояние на природни местообитания и видове - фаза I“, предмет на опазване в ЗЗ BG0002097 „Белите скали“ са включени 65 вида птици.

В рамките на защитената зона, с проекта на ОУП не се обособяват устройствени зони в землището на общината, които може да окажат въздействие върху видовете птици и техните местообитания, обект на опазване в защитената зона.

С новия ОУП не се предвиждат нови територии за урбанизиране в границите на зоната. Въздействия върху местообитанията и видовете предмет на опазване в тази зона не се очакват.

5.2 Описание и анализ на въздействието от ОУП върху целостта на защитените зони с оглед на тяхната структура, функции и природозащитни цели (загуба на местообитания, фрагментация, обезпокояване на видове, нарушаване на видовия състав, химически, хидроложки и геоложки промени и др.).

5.2.1 BG0000130 „Крайморска Добруджа“ за опазване на природните местообитания и на дивата флора и фауна

Проектът на ОУП на община Каварна не оказва въздействие върху природни местообитания и видове растения (вкл. мъхове) обект на опазване в ЗЗ „Крайморска Добруджа“ (BG0000130).

Проектът на ОУП на община Каварна не оказва въздействие върху видовете животни обект на опазване в ЗЗ „Крайморска Добруджа“ (BG0000130).

5.2.2 BG0000573 „Комплекс Калиакра“ за опазване на природните местообитания и на дивата флора и фауна

Алгоритъмът на изчисление при оценката на видовете и местообитанията в т. 5.1 и т. 5.2 от ДОСВ е на база наличие на вида или местообитанието в обхвата на съответната устройствена зона и засегната площ от съответната устройствена зона към общата площ на ефективно или потенциално местообитание в зоната (по данни получени от теренните проучвания и по проект „Картиране и определяне на природозащитното състояние на природни местообитания и видове – фаза I“).

Проектът на ОУП на община Каварна не оказва въздействие върху природни местообитания и видове растения (вкл. мъхове) обект на опазване в ЗЗ „Комплекс Калиакра“ (BG0000573).

Видове:

Структура

Безгръбначни: Не се нарушава структурата на популациите.



БЪЛГАРСКА АКАДЕМИЯ НА НАУКИТЕ
ИНСТИТУТ ПО БИОРАЗНООБРАЗИЕ И ЕКОСИСТЕМНИ
ИЗСЛЕДВАНИЯ

1113, София, ул. Ю. Гагарин № 2 ☎ (02) 8736137 факс: (02) 8705498, iber@iber.bas.bg; www.iber.bas.bg

Земноводни и влечуги: Устройствената територия южно от с. Българево в проекта на ОУП разделя зоната и променя нейната структура по отношение на херпетофауната. Коридорните функции на зоната намаляват.

Бозайници (без прилепи) : Реализацията на устройствените зони на ОУП на община Каварна засяга териториалната цялост на защитената зона на обща площ от 1484,391 дка, което представлява 3,22% от сухоземната площ на ЗЗ. Тази площ е твърде голяма и е възможно да възникнат косвени отрицателни въздействия свързани с урбанизиране по време на строителството и експлоатацията на засегнатите терени.

Очаква се да бъдат засегнати ключови местообитания на значими в консервационно отношение видове бозайници, предмет на опазване в ЗЗ при реализирането на УЗ за рекреация в землището на с. Българево.

Прилепи: Не се очаква за бъдат засегнати популациите и тяхната структура на целевите видове прилепи, обект на опазване в ЗЗ, както и да бъдат нарушени важни за тях елементи на ландшафта и ключови местообитания, значими като миграционни коридори, географско разпространение или свободно съществуване на видове.

Функции и природозащитни цели

Безгръбначни: Не се нарушават. Без въздействие.

Земноводни и влечуги: Поради очаквания изключително висок, антропогенен натиск, състоящ се от хиляди, допълнителни летовници, функциите и целите на зоната: протекция на индивидите (популациите) и местообитанията на видовете пъстър смок (*Elaphe sauromates*) и шипобедрена костенурка (*Testudo graeca*), няма как да се изпълняват.

Бозайници (без прилепи) : Ново процедирани имоти в ЗЗ BG0000573 „Комплекс Калиакра“ се предвиждат южно от с. Българево, между селото и морето 07257_Ок2*_1, 07257_Ок2*_2, 07257_Ок2*_3 и 07257_Ок2*_5, като предложение за включване в предварителния проект от Инициативен комитет „За туризма на Калиакра“, с площ 1469,398 дка.

Очакваното въздействие от ОУП върху видовете бозайници включени в предмета на опазване на ЗЗ BG0000573 Комплекс Калиакра е представено в таблица

Вид	Въздействие											
	Начин		Времетраене		Продължителност			Степен				
	Пряко	Непряко	Временно	Постоянно	Краткотрайно	Средносрочно	Дълготрайно	Загуба на местообитание	Фрагментация	Прекъсване на биокоридори	Безпокойство	Смъртност
Видра (<i>Lutra lutra</i>)	0-	X	X	0	X	0	0	1	0	0	0	0



БЪЛГАРСКА АКАДЕМИЯ НА НАУКИТЕ
ИНСТИТУТ ПО БИОРАЗНООБРАЗИЕ И ЕКОСИСТЕМНИ
ИЗСЛЕДВАНИЯ

1113, София, ул. Ю. Гагарин № 2 ☎ (02) 8736137 факс: (02) 8705498, iber@iber.bas.bg; www.iber.bas.bg

Добруджански хомяк (<i>Mesocricetus newtonii</i>)	X	0	0	X	0	0	0	5	X	X	0	0
Пъстър пор (<i>Vormela peregusna</i>)	X	0	0	X	0	0	0	5	X	X	0	0

Прилепи: Очакваното въздействие от ОУП върху видовете прилепи включени в предмета на опазване на 33 BG0000573 Комплекс Калиакра е представено в таблица.

Вид	Въздействие											
	Начин		Времетраене		Продължителност			Степен				
	Пряко	Непряко	Временно	Постоянно	Краткотрайно	Средносрочно	Дълготрайно	Загуба на местообитание	Фрагментация	Прекъсване на биокоридори	Безпокойство	Смъртност
Дългокрил прилеп (<i>Miniopterus schreibersii</i>)*	X	0	X	0	X	0	0	1	0	0	0	0
Дългоух нощник (<i>Myotis bechsteinii</i>)	0	0	0	0	0	0	0	0	0	0	0	0
Остроух нощник (<i>Myotis blythii</i>)	X	0	X	0	X	0	0	1	0	0	0	1
Дългопръст нощник (<i>Myotis capaccinii</i>)		0		0		0	0	0	0	0	0	0
Трицветен нощник (<i>Myotis emarginatus</i>)	X	0	X	0	X	0	0	1	0	0	0	0
Голям нощник (<i>Myotis myotis</i>)	X	0	X	0	X	0	0	1	0	0	0	0
Южен подковонос (<i>Rhinolophus euryale</i>)		0		0		0	0	0	0	0	0	0
Голям подковонос (<i>Rhinolophus ferrumequinum</i>)	X	0	X	0	X	0	0	3	0	0	0	0
Малък подковонос (<i>Rhinolophus hipposideros</i>)*	0	0	0	0	0	0	0	0	0	0	0	0
Подковонос на Мехели (<i>Rhinolophus mehelyi</i>)	X	0	X	0	X	0	0	1	0	0	0	0
Средиземноморски подковонос (<i>Rhinolophus blasii</i>)	0	0	0	0	0	0	0	0	0	0	0	0

Загуба на местообитания

Безгръбначни: Не се очаква.

Земноводни и влечуги: Очаква се загуба на местообитание на вида Пъстър смок (*Elaphe sauromates*) с площ около 128 ha, което представлява 2,96% от потенциалните местообитания на вида в зоната. Въздействието е значително.

Бозайници (без прилепи) : Загуба на потенциални местообитания и въздействия върху бозайници в УЗ от реализация на ОУП

Вид	Площ ha	% от местообитанието на вида в ЗЗ	Степен въздействие
-----	---------	-----------------------------------	--------------------



БЪЛГАРСКА АКАДЕМИЯ НА НАУКИТЕ
ИНСТИТУТ ПО БИОРАЗНООБРАЗИЕ И ЕКОСИСТЕМНИ
ИЗСЛЕДВАНИЯ

1113, София, ул. Ю. Гагарин № 2 ☎ (02) 8736137 факс: (02) 8705498, iber@iber.bas.bg; www.iber.bas.bg

Видра (<i>Lutra lutra</i>)	0.036	0,007	1 – много слабо отрицателно въздействие
Добруджански хомяк (<i>Mesocricetus newtonii</i>)	40,927	27,86	5 - Дейността може да предизвика кумулативни отрицателни въздействия
Пъстър пор (<i>Vormela peregusna</i>)	145,27	5,427	5 - Дейността може да предизвика кумулативни отрицателни въздействия

При два вида бозайници добруджански хомяк и пъстър пор се очаква значимо отрицателно въздействие върху техните потенциални местообитания, което се очаква да бъде пряко и постоянно при реализирането на УЗ за рекреация (07257_Ок2*_1, 07257_Ок2*_2, 07257_Ок2*_3 и 07257_Ок2*_5) в землището на с. Българево.

Прилепи: Загуба на потенциални местообитания и въздействия върху прилепи в УЗ от реализация на ОУП

Вид	Площ на засегнати потенциални / ловни местообитания ха	% от засегнати потенциални / ловни местообитания на вида в ЗЗ	Степен въздействие
Дългокрил прилеп (<i>Miniopterus schreibersii</i>)	0,26 / 0	0,087 / 0	1 – много слабо отрицателно въздействие
Дългоух нощник (<i>Myotis bechsteinii</i>)	не	не	0 – без въздействие
Остроух нощник (<i>Myotis blythii</i>)	0 / 4,8	0 / 0,157	1 – много слабо отрицателно въздействие
Дългопръст нощник (<i>Myotis capaccinii</i>)	не	не	0 – без въздействие
Трицветен нощник (<i>Myotis emarginatus</i>)	0,17 / 0,0042	0,06 / 0,001	1 – много слабо отрицателно въздействие
Голям нощник (<i>Myotis myotis</i>)	0 / 4,8	0 / 0,157	1 – много слабо отрицателно въздействие
Южен подковонос (<i>Rhinolophus euryale</i>)	не	не	0 – без въздействие
Голям подковонос (<i>Rhinolophus ferrumequinum</i>)	1,89 / 0	1,92 / 0	3 - краткосрочно отрицателно въздействие
Малък подковонос (<i>Rhinolophus hipposideros</i>)	0,16 / 0	0,05 / 0	1 – много слабо отрицателно въздействие
Подковонос на Мехели (<i>Rhinolophus mehelyi</i>)	0,49	-	1 – много слабо отрицателно въздействие
Средиземноморски подковонос (<i>Rhinolophus blasii</i>)	не	не	0 – без въздействие

При целевите видове прилепи дългокрил прилеп, остроух нощник, трицветен нощник, голям нощник, голям подковонос и малък подковонос, въздействия от



реализирането на УЗ на ОУП се очакват да бъдат слабо отрицателни основно поради отнемане на незначителни площи от потенциални и потенциални ловни местообитания.

Фрагментация

Безгръбначни: Не се очаква.

Земноводни и влечуги: Устройствовената територия южно от с. Българево в проекта на ОУП разделя зоната и отделя участъци (на запад) на които, трудно могат да съществуват жизнени популации на пъстър смок (*Elaphe sauromates*) и шипобедрена костенурка (*Testudo graeca*).

Бозайници (без прилепи) : При двата целеви вида бозайници добруджански хомяк и пъстър пор се очаква фрагментация на местообитанията и прекъсване на биокоридори при реализиране на УЗ за рекреация в землището на с. Българево - 07257_Ок2*_1, 07257_Ок2*_2, 07257_Ок2*_3 и 07257_Ок2*_5.

Прилепи: Не се очаква

Обезпокояване на видове

Безгръбначни: Не се очаква.

Земноводни и влечуги: Като стрес чувствителни могат да бъдат определени, сухоземните костенурки и пъстрият смок (*Elaphe sauromates*). Въздействието върху тях от многохилядните, допълнителни летовници се очаква да бъде значително.

Бозайници (без прилепи) : Не се очаква.

Прилепи: Не се очаква.

Нарушаване на видовия състав

Безгръбначни: Не се очаква.

Земноводни и влечуги: Съществува вероятност от зоната да изчезнат, шипобедрена костенурка (*Testudo graeca*) и пъстър смок (*Elaphe sauromates*), ако вече не е изчезнал под съществуващия антропогенен натиск.

Бозайници (без прилепи) : Не се очаква.

Прилепи: Не се очаква.

Химически промени не се очакват

Хидроложки промени не се очакват

Геоложки промени не се очакват

5.2.3 BG0002051 “Калиакра” за опазване на дивите птици

Алгоритъмът на изчисление на представените цифри и проценти при оценката на видовете птици в т. 5.1 и т. 5.2 от ДОСВ е на база наличие на вида в обхвата на УЗ и засегната площ от разширението на плана към общата площ на ефективно или потенциално, гнездово, трофично и др. местообитание в зоната (по данни, получени от



теренните проучвания) и по проект „Картиране и определяне на природозащитното състояние на природни местообитания и видове – фаза I”, предоставени от МОСВ.

Анализ на въздействието на ОУП на община Каварна върху целостта на защитена зона BG0002051 „Калиакра” с оглед на нейната структура, функции и природозащитни цели

Структура

Реализацията на плана ще засегне **2105,703 дка** от територията на ЗЗ BG0002051 „Калиакра” или **1,3%** от нея и **1,98%** от сухоземната територията на зоната. Местоположението на устройствените зони в повечето случаи е около регулацията на населените места, а голяма част от тях са във вече нарушени и антропогенно повлияни територии, но допълнителното натоварване има вероятност да окаже значително въздействие върху предмета и целите на опазване на защитена зона BG0002051 „Калиакра”. Площта на УЗ за рекреация в земл. на с. Българево (Ок2*) е твърде голяма и е възможно да възникнат преки и косвени отрицателни въздействия свързани с урбанизиране по време на строителството и експлоатацията на засегнатите терени. Очаква се да бъдат засегнати ключови местообитания на значими в консервационно отношение видове птици, предмет на опазване в ЗЗ при реализирането на УЗ за рекреация в землището на с. Българево. Можем да заключим, че реализацията на плана **е възможно да окаже значително въздействие** върху структурата на защитената зона. Необходими са мерки за намаляване и премахване на въздействието.

Функции и природозащитни цели

Зоната обхваща площ от 161 717,788 дка. Общата площ на УЗ попадащи в ЗЗ възлиза на 2105,703 дка. Голяма част от УЗ са проектирани върху обработваеми площи (2069,631 дка), много по-малка площ заемат УЗ върху пасища, лозя и овощни градини.

При два вида птици въздействието се очаква да е значително и е възможно да се нарушат функциите и природозащитните цели на защитената зона от реализацията на ОУП на община Каварна, предварителен проект.

Загуба на местообитания

ОУП на община Каварна предвижда усвояване на 2069,631 дка обработваеми площи, 2,999 дка лозя, 5,294 дка овощни градини и 9,345 дка пасища. Това са ефективни или потенциални трофични и гнездови местообитания на 22 вида птици предмет на опазване в зоната. Очаква се значително загуба на местообитания при 4 вида птици.

Барьерен ефект/Фрагментация

Не се очакват.

Унищожаване на индивиди

Възможно е унищожаване на индивиди, яйца и люпила с малки, по време на строителните дейност, ако са в размножителния период на птиците.



Нарушаване на видовия състав

Не се очаква.

Химически промени

Не се очакват.

Хидроложки промени

Не се очакват.

Геоложки промени

Не се очакват.

5.2.4 BG0002115 “Било” за опазване на дивите птици

Алгоритъмът на изчисление на представените цифри и проценти при оценката на видовете птици в т. 5.1 и т. 5.2 от ДОСВ е на база наличие на вида в обхвата на УЗ и засегната площ от разширението на плана към общата площ на ефективно или потенциално, гнездово, трофично и др. местообитание в зоната (по данни, получени от теренните проучвания) и по проект „Картиране и определяне на природозащитното състояние на природни местообитания и видове – фаза I”, предоставени от МОСВ.

Анализ на въздействието на ОУП на община Каварна върху целостта на защитена зона BG0002115 „Било” с оглед на нейната структура, функции и природозащитни цели

Структура

Реализацията на плана ще засегнат **115,321 дка** от територията на 33 BG0002115 „Било” или **0,13%** от нея. Местоположението на устройствените зони е около регулацията на населените места, а голяма част от тях са във вече нарушени и антропогенно повлияни територии. Можем да заключим, че реализацията на плана **няма да окаже значително въздействие** върху структурата на защитената зона.

Функции и природозащитни цели

Зоната обхваща площ от 86 206,115 дка. Общата площ на УЗ попадащи в 33 възлиза на 115,321 дка. УЗ са проектирани върху земи с НТП ниви (обработваеми площи). Няма да се нарушат функциите и природозащитните цели на защитената зона от реализацията на ОУП на община Каварна, предварителен проект.

Загуба на местообитания

ОУП на община Каварна предвижда усвояване на около 115,321 дка обработваеми площи. Това са ефективни или потенциални трофични и гнездови местообитания на 11 вида птици предмет на опазване в зоната. Загубата на местообитания ще е незначително.

Барьерен ефект/Фрагментация

Не се очакват.



Унищожаване на индивиди

Възможно е унищожаване на индивиди, яйца и люпила с малки, по време на строителните дейност, ако са в размножителния период на птиците.

Нарушаване на видовия състав

Не се очаква.

Химически промени

Не се очакват.

Хидроложки промени

Не се очакват.

Геоложки промени

Не се очакват.

5.2.5 BG0002097 “Белите скали” за опазване на дивите птици

Проектът на ОУП на община Каварна не оказва въздействие върху видовете птици обект на опазване в ЗЗ „Белите скали“ (BG0002097).

6. Предложения за смекчаващи мерки, предвидени за предотвратяване, намаляване и възможно отстраняване на неблагоприятните въздействия от осъществяване на Общият устройствен план върху защитените зони и определяне на степента на въздействие върху предмета на опазване на защитените зони в резултат на прилагането на предложените смекчаващи мерки

6.1. Общи мерки, отнасящи се към нормативно изисквания се превантивен контрол.

Мярка 6.1.1. Преди реализирането на всеки конкретен елемент на ОУП (за всяко отделно инвестиционно предложение), да се преминава процедура по реда на Закона за биологичното разнообразие (ЗБР). Инвестиционни предложения, планове, програми или проекти, за които се изисква оценка на степента на въздействие с предмета и целите на опазване на защитените зони, по реда на ЗБР, да се одобряват само след произнасяне със съответния административен акт за съгласуване от компетентните органи по околна среда и при съобразяване на препоръките от извършените оценки, както и с условията на съответния административен акт.

6.2. Конкретни смекчаващи мерки за включване в окончателния проект на ОУП, предвидени за предотвратяване, намаляване и възможно отстраняване на неблагоприятните въздействия

Мярка 6.2.1. Вследствие направената оценка в т. 5.1 и 5.2 от ДОСВ, за намаляване на отрицателното въздействие на ОУП, предлагаме в окончателния проект на ОУП на община Каварна да бъде предвиден индивидуален режим, с който да се забрани строителство, промяна начина на трайно ползване, залесителни дейности и др. видове



антропогенен натиск в устройствени зони 07257_Ок2*_1, 07257_Ок2*_2, 07257_Ок2*_3 и 07257_Ок2*_5 масиви 29, 30, 31 и 32 в землището на с. Българево предвидени за зона за рекреация и са в границите на ЗЗ „Калиакра“ (BG0002051) и ЗЗ „Комплекс Калиакра“ (BG0000573).

Цел на предложената мярка:

Намаляване на отрицателното въздействие върху видовете предмет на опазване в ЗЗ „Комплекс Калиакра“ (BG0000573) - видра (*Lutra lutra*), добруджански хомяк (*Mesocricetus newtonii*), пъстър пор (*Vormela peregusna*), дългокрил прилеп (*Miniopterus schreibersii*), трицветен нощник (*Myotis emarginatus*), голям нощник (*Myotis myotis*), голям подковонос (*Rhinolophus ferrumequinum*), подковонос на Мехели (*Rhinolophus mehelyi*), шипобедрена костенурка (*Testudo graeca*), пъстър смок (*Elaphe sauromates*), както и 22 вида птици предмет на опазване в ЗЗ „Калиакра“ (BG0002051). Намаляване на кумулативния ефект от загуба на територия от защитените зони.

Мярка 6.2.2 Началото на строителните дейности, премахване на растителност и разчистване на терени в имоти попадащи в местообитания на птици – храстово-тревни, ниви, обработваеми земи, да се извършва извън размножителния сезон на птиците, който е от 15 април до 30 юни.

Цел на предложената мярка:

Намаляване на отрицателното въздействие върху целеви видове птици предмет на опазване в защитените зони.

7. Разглеждане на алтернативни решения и оценка на тяхното въздействие върху защитените зони, включително нулева алтернатива.

Предварителният проект на ОУП на община Каварна не разглежда различни алтернативи за отделните елементи и устройствени зони. При направения анализ на очакваните въздействия върху предмета и целите на защитените зони се установи, че част от елементите на ОУП могат да окажат ниско до средно и значително по степен въздействие върху видове животни и птици. Сnižаването на това въздействие до незначителна степен или неговото цялостно премахване е възможно при прилагане на мерки, които са и алтернативно решение, подробно аргументирано в т. 6 на настоящия Доклад, засягащо отпадане на устройствени зони или части от тях, които трайно биха променили или отнели площи от потенциални местообитания на целеви видове.

Алтернативи по отношение застрояване на устройствените зони.

На този етап предлагаме алтернативни решения свързани с ограничаване на застрояването в устройствените зони и прилагането на предварителен проект на ОУП на община Каварна, представени в т. 6.2.1 от ДОСВ, като мерки, намаляващи въздействието върху местообитанията и видовете в ЗЗ.

Алтернативи по отношение запазване на ландшафтни елементи в устройствените зони.



Предлагаме и алтернатива относно запазване на ландшафтни елементи представени в т. 6.2.1 от ДОСВ, като мерки, намаляващи въздействието върху местообитанията и видовете в ЗЗ.

Алтернатива по местоположение

Като алтернатива по местоположение предлагаме отпадането от проекта на ОУП на част от УЗ в землището на с. Българево. Мотивите за тази алтернатива са изложени в т. 6.2.1 на настоящата оценка.

Нулева алтернатива

Според т. 8 на допълнителните разпоредби на наредбата за оценка на съвместимостта на планове и програми с целите на опазване на защитените зони “нулевата алтернатива” е описание на настоящото състояние и последиците от него в случаите когато инвестиционните намерения, които се прилагат не могат да бъдат осъществени.

Нулевата алтернатива е съвместима с целите на опазване на защитените зони. Състоянието на местообитанията и на видовете при нулевата алтернатива е достатъчно добро, за да не зависи поддържането или подобряването му от нито една от дейностите предвидени в реализацията на устройствените зони. Очаква се поддържането на доброто екологично състояние на видовете и засегнатите местообитания при нереализиране на отделните елементи на ОУП.

При нулева алтернатива състоянието на природните местообитания и популации на растителни видове, няма да бъдат променени. Очаква се добро развитие на популациите и местообитанията при не реализиране особено на устройствените зони за застрояване и някои предвидени елементи на зелените системи извън населените места.

Състоянието на видовете птици и техните местообитания, предмет на опазване в защитените зони зависят и от други планирани или реализирани дейности в и около защитените зони.

Развитието на фауната при нулева алтернатива ще има подобен на растителността ход, като основно деградационните процеси ще протичат в открити територии, неизползвани по предназначение дълго време. За гръбначната фауна и в частност птиците нулевата алтернатива е с положителен ефект, предвид по-ограниченото човешко присъствие, главно по време на строителството и липсата на дразнителите шум, светлина и др.

От направената оценка става ясно, че елементите засягащи защитените зони след прилагане на всички мерки в т. 6 ще окажат слабо негативно въздействие върху видове птици, животни и техните местообитания, като прилагането на смекчаващите мерки описани в т. 6 от ДОС е задължително. Компенсиращи мерки не са наложителни.

8. Картен материал с местоположението на УЗ на плана, спрямо защитените зони и техните елементи.

Като приложение е представен Общия устройствен план на община Каварна и засегнатите от УЗ, защитени зони.



9. Заключение за вида и степента на отрицателно въздействие съобразно критериите по чл. 22 на Наредбата

Заключенията за степента на отрицателно въздействие върху защитените зони са съобразени с изискванията и критериите на чл. 22 от Наредбата за условията и реда за извършване на оценка за съвместимостта на инвестиционни предложения с предмета и целите на опазване на защитените зони.

Предварителният проект на Общия устройствен план на община Каварна няма да повлияе и промени целостта на защитените зони от Националната екологична мрежа.

Реализацията на ОУП на община Каварна няма да засегне територията на ЗЗ „Крайморска Добруджа“ (BG0000130), за опазване на природните местообитания и на дивата флора и фауна и ЗЗ „Белите скали“ (BG0002097), за опазване на дивите птици.

Реализацията на ОУП на община Каварна ще засегне 1484,391 дка от територията на ЗЗ „Комплекс Калиакра“ (BG0000573), за опазване на природните местообитания и на дивата флора и фауна. Проектът на ОУП няма да засегне природни местообитания и местообитания на видове растения (вкл. мъховете), обект на опазване в ЗЗ.

Реализацията на ОУП на община Каварна ще засегне 2105,703 дка от територията на ЗЗ „Калиакра“ (BG0002051), за опазване на дивите птици.

Реализацията на ОУП на община Каварна ще засегне 115,321 дка от територията на ЗЗ „Било“ (BG0002115), за опазване на дивите птици.

Предложените смекчаващи мерки гарантират, че в резултат от изпълнението на ОУП на община Каварна, няма да бъде повлияно благоприятното природозащитно състояние на природните местообитания, на местообитанията и на популациите на видовете, представляващи предмет на опазване в ЗЗ „Комплекс Калиакра“ (BG0000573), ЗЗ „Крайморска Добруджа“ (BG0000130), ЗЗ „Калиакра“ (BG0002051), „Било“ (BG0002115), „Белите скали“ (BG0002097), предвид определенията на § 1, т. 1 и 2 от Допълнителната разпоредба на Закона за биологичното разнообразие.

С изпълнение на предложените мерки кумулативния ефект върху ЗЗ „Комплекс Калиакра“ (BG0000573) и „Калиакра“ (BG0002051) ще бъде значително занижен.

Кумулативния ефект от загуба на територия от ЗЗ „Комплекс Калиакра“ (BG0000573) ще се намали с 1469,398 дка и ще бъде 0,003% от територията на зоната и 0,032% от сухоземната територия на зоната.

Кумулативния ефект от загуба на територия от ЗЗ „Калиакра“ (BG0002051) ще се намали с 2022,043 дка и ще бъде 0,052% от територията на зоната и 0,079% от сухоземната територия на зоната. **Кумулативния ефект ще се намали с 96 до 99%.**

Въз основа на критериите на чл. 22 от Наредбата за ОС и от направените изводи върху местообитанията, видовете животни и птици, предмет на опазване в ЗЗ „Комплекс Калиакра“ (BG0000573) и ЗЗ „Крайморска Добруджа“ (BG0000130) по



Директива 92/43 и защитени зони „Калиакра“ (BG0002051), „Било“ (BG0002115), „Белите скали“ (BG0002097) по Директива 2009/147 заключението е следното:

При изпълнението на всички предложени мерки (т. 6 от ДОС) и нормативно установени режими, както и след отразяване и приемане измененията и поправките в предварителния проект на ОУП на община Каварна, прилагането на плана няма да окаже значително въздействие върху целостта и природозащитните цели на защитени зони „Комплекс Калиакра“ (BG0000573) и ЗЗ „Крайморска Добруджа“ (BG0000130) по Директива 92/43 ЕИО за опазване на природните местообитания и защитени зони „Калиакра“ (BG0002051), „Било“ (BG0002115), „Белите скали“ (BG0002097) по Директива 2009/147 ЕО за опазване на дивите птици.

При вземане предвид на гореизложеното считаме че след нанесените промени, съгласно изискванията на настоящия ДОС, предварителния проект на ОУП на община Каварна е съвместим с предмета и целите на опазване на защитените зони.

10. Наличие на обстоятелства по чл. 33 ЗБР и предложение за конкретни компенсиращи мерки по чл. 34 ЗБР - когато заключението по т. 9 е, че предметът на опазване на съответната защитена зона ще бъде значително увреден от реализирането на плана, програмата и проекта или от реализирането и експлоатацията на инвестиционното предложение и че не е налице друго алтернативно решение.

Няма

11. Информация за използваните методи на изследване, методи за прогноза и оценка на въздействието, източници на информация, трудности при събиране на необходимата информация.

При изготвянето на оценките са ползвани нормативни документи - Закона за опазване на околната среда, Закона за биологичното разнообразие, Закона за защитените територии, Наредбата за условията и реда за извършване на оценка за съвместимостта на планове, програми, проекти и инвестиционни предложения с предмета и целите на опазване на защитените зони, както и произтичащите от тях нормативни документи – правилници, наредби и др. Ползвани са и Червената книга на Република България, „Атлас на гнездящите птици в България”, Стандартни формуляри за специални защитени зони (СЗЗ), предложени и одобрени зони от значение за общността (ЗЗО) и за специални консервационни зони (СКЗ), Данни по проект “Картиране и определяне на природозащитното състояние на природни местообитания и видове – фаза Г”, предоставени от МОСВ, актуална научна литература и литературни източници и данни за района, включително и непубликувани материали и наблюдения на авторите. Проведен е оглед и теренни наблюдения в района на община Каварна и защитените зони през април и май 2023 г, както и през м. юни-август 2022 г и наблюдения на авторите през предходните години.



За оценка състоянието на животинския свят са използвани основни методи и подходи за преки теренни изследвания на бозайниците и птиците. Това са маршрутни или трансектен метод (Line transects) и методът на точковото броене (Point counts) (Bibby et al., 1992). Всеки от тях има определени предимства и зависи от поставените цели и характера на местността. С помощта на трансекти бяха извършени теренните проучвания върху бозайниците, земноводните и влечугите и безгръбначните животни. При трансектния обход на района са регистрирани както следи от активността на видовете, така и техните убежища и потенциални местообитания. За регистрацията на птиците и прилепите са ползвани и допълнителни научни методи.

Методи за регистрация на прилепите (разр Chiroptera)

За установяване на видовия състав на прилепите бяха проведени теренни мониторингови проучвания. Наблюденията бяха проведени както стационарно, така и по трансектен метод с два типа звукозаписна апаратура – детектор Transect Tranquility и високочувствителен ултразвуков микрофон модел M500 на шведската фирма Pettersson Elektronik. Звукозаписите бяха прехвърляни директно на терена в лаптоп за последваща камерална обработка. Анализът бе осъществен с помощта на специализирания софтуер BatSound 3.1 и BatSound Touch Lite. Едновременно с регистрациите на звуци на прилепи бяха отчитани и географските координати с GPS Garmin e-trex Legend. Отчитана и бе температурата на въздуха в началото и края на наблюденията.

Методи за регистрация на птиците

При предходните години обстойно са проучвани мигриращите птици в района на община Каварна, с. Българево и нос Калиакра. Отчетите на реещите мигриращи птици се извършват според стандартната методика от наблюдателен пункт (стационарна точка) в подходяща част на територията. Събирането и нанасянето на данните е по методиката за наблюдение на дневните мигранти разработена от Tsovel (1991) и Bildstein, Zalles (1995), допълнена от Мичев и Профиров (Методически указания за провеждане на орнитологичен мониторинг, 2010) и утвърдена от МОСВ през месец юни 2010 г.

При определяне числеността на ятата е използвана следната категоризация: от 5 до 9 екз., от 10 до 49 екз., от 50 до 99 екз.-малки ята; от 100 до 499 екз., от 500 до 999 екз.-средни ята; от 1000 до 4999 екз., от 5000 до 9999 екз. и над 10000 екз.-големи ята.

При количествената характеристика на видовете ще се използва модифицирана категоризация на Yeatman (1976):

- от 1 до 10 екз. твърде рядък мигриращ вид
- от 10 до 100екз. рядък мигриращ вид
- от 100 до 1000екз. малоброен мигриращ вид
- от 1000 до 10 000екз. обикновен мигриращ вид
- от 10 000 до 100 000екз. многоброен мигриращ вид
- от 100 000 до 1 000 000 екз. твърде многоброен мигриращ вид



Данните за мигрантите включват: час на преминаване (по източноевропейско време), брой екземпляри в ятото (ако има такова), височина на полета, характер на полета, посока на преминаване, разстояние и посока от наблюдателния пункт.

Характерът на полета е определян в три категории:

АП - активен полет - извършване на махове с крилата за сметка на вътрешна енергия.

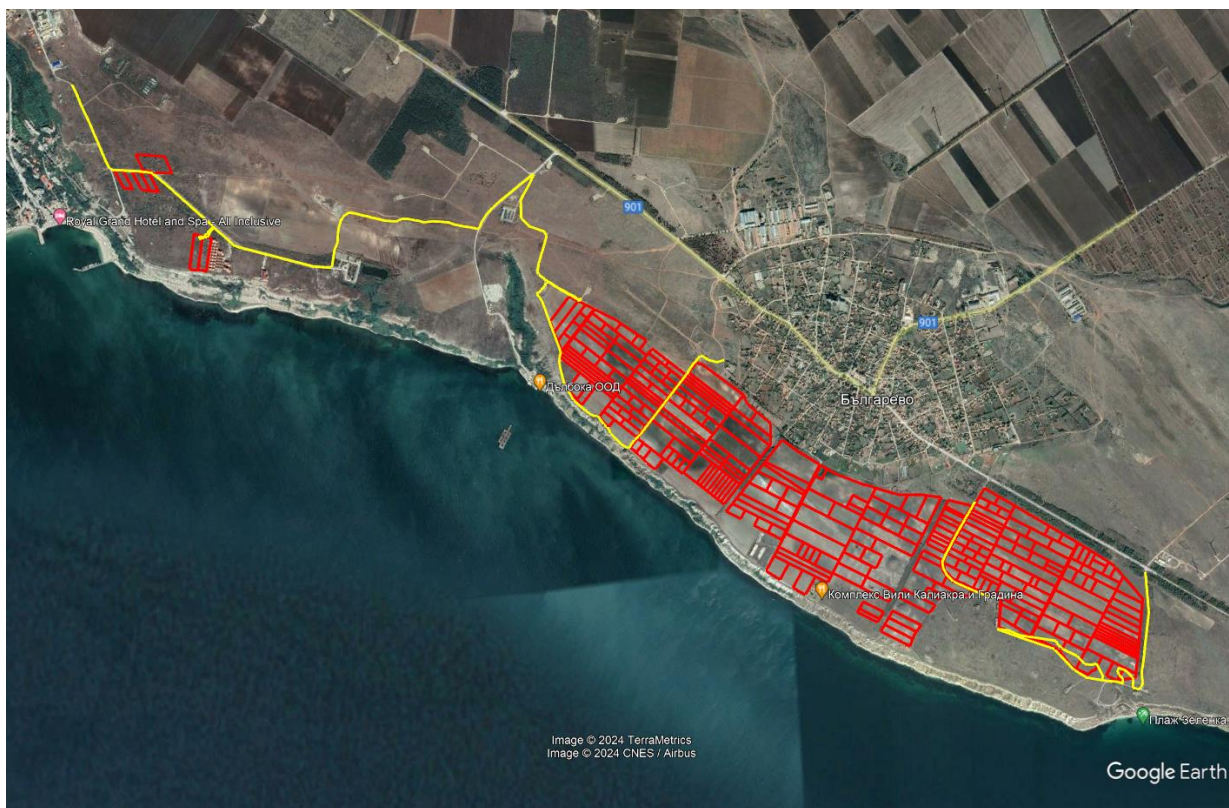
РП - реещ полет - използван при набиране на височина за сметка външната енергия на възходящите термични потоци. Извършва се по спирали с неподвижни криле.

ПП - планиращ полет - при него птиците преодоляват разстояния с хоризонтални или V-образни неподвижни криле, губейки височина под ъгъл по-малък от 30°.

Посоката на преминаване се отчита по ориентири на местността, които предварително са определяни с компас. Използва се 16-степенно разделяне на хоризонта. В дневниците са вписвани и данни за метеорологичните условия. Преди откриване на дневните наблюдения сутрин се отчита температурата на въздуха, посоката и силата на вятъра, хоризонталната видимост и облачността. Всяка промяна в някой от посочените фактори през деня се отбелязва своевременно.

За да установим параметрите на гнездовите съобщества от птици в проучвания район използвахме също маршрутният или трансектен метод (Line transects methods Bibby et al., 1992). Трансектите бяха постоянни, като обхващаха еднородни части от биотопа по продължение на планирания ветроенергиен парк. Маршрутите се обхождаха сутрин между 6.00 и 10.00 ч., а понякога и привечер между 16.00 и 18.00 ч. Отчитаха се всички пеещи мъжки птици в ивица от 100 м. от двете страни на трансекта. Записва се и разстоянието в метри от птицата до оста на движение. Орнитоценологичното проучване обхваща размножителния период на птиците в периода 1 май – 30 юни.

С прилагането на трансектния метод се отчитат нереещи птици и такива ползващи обработваемите площи, полезащитни пояси, крайпътни участъци и населени места за гнездене, укритие, хранене или като миграционни коридори.



Фиг. 11.1 Трансекти в района на с. Българево (в жълто) и имотни граници в планираните устройствените зони (в червено)



Фиг. 11.2 Трансекти в района на с. Свети Никола (в жълто) и имотни граници в планираните устройствените зони (в червено)



Фиг. 11.3 Трансекти в района на с. Било (в жълто) и имотни граници в планираните устройствените зони (в червено)

Фитоценологични методи

Изготвен е кратък списък на разпространените висши растения, като основен акцент е отделен на консервационно значимите видове. Фитоценолично описание се извършва по метода на Браун-Бланке (Braun-Blanquet 1965, Westhoff & van der Maarel 1973).

Според седем-степенната скала на Браун-Бланке (Braun-Blanquet 1965, Westhoff & van der Maarel 1973): r – видът е представен от единичен индивид; + – видът е рядък с ниско обилие и покритие до 5%; 1 – обилно но с покритие по-малко от 5%; 2 – видът е с обилие и покритие от 5 до 25%; 3 – видът е с обилие и покритие от 25 до 50%; 4-видът е с обилие и покритие от 50 до 75%; 5 – видът е с обилие и покритие от 75 до 100%.

Пробните площадки се поставят в хомогенни и представителни за растителните съобщества участъци. В европейската фитоценология липсва общоприето стандартизиране на размера на пробните площадки в зависимост от растителността, която се изследва (Dengler et al. 2009). Приема се, че размерът на пробната площадка, трябва да е “минималната територия за проявление на растителното съобщество” (minimal area), т.е. най-малката територия, в която се срещат всички видове разпространени в него или поне 90 % от тях.

Размерът на пробните площадки е стандартизиран според Chytrý & Otýpková (2003), като за тревните съобщества е 16 m² и 100 m² за горски съобщества.



В случаите когато има ясен доминиращ вид в съобществото той също е посочен. Специално внимание е отделено на оценката на антропогенното въздействие, което е оценявано в зависимост от навлизането на рудерални видове, замърсеността с битови отпадъци, отдалечеността от селища, сметища и др.

При теренните изследвания са установени типове природни местообитания и видове, предмет на опазване в защитените зони.

Взети са предвид и резултатите относно природните местообитания и видове картирани по проект „Картиране и определяне на природозащитното състояние на природни местообитания и видове - фаза I“ за защитените зони.

По време на камералната работа е проучена публикуваната информация, разглеждаща флористичното и фаунистично разнообразие в границите на защитените зони.

Като част от камералната фаза са определени събраните при теренните проучвания растения. Определянето на висшите растения (без мъховете) следва Делипавлов & Чешмеджиев (2003). Местообитанията от Директива 92/43/ЕЕС (1992) са определени в съответствие с Interpretation Manual of European Habitats (2007), Кавръкова и др. (2009) и Законът за биологичното разнообразие (2007).

12. Източници на информация

- Benda, P., T. Ivanova, I. Horáček, V. Hanák, J. Červený, J. Gaisler, A. Gueorguieva, B. Petrov, V. Vohralík. 2003. Bats (Mammalia: Chiroptera) of the Eastern Mediterranean. Part 3. Review of bat distribution in Bulgaria.- Acta Soc. Zool. Bohem., 67: 245–357.
- Braun-Blanquet, J. 1965. Plant Sociology. The Study of Plant Communities. Hafner Publishing Company. New York and London.
- Naumov, B. 2005. New Records of Some Herpetofauna Species in Bulgaria. – Acta zoologica bulgarica, 57(3): 391-396.
- Pandurska R. 1998. Reproductive behaviour and conservation status of nursery colonies of *Myotis myotis* (Borkhausen, 1797) in Bulgaria.- Myotis, 36: 143-150.
- Papadatou E., R. K. Butlin, R. Pradelc, J. D. Altringham. 2009. Sex-specific roost movements and population dynamics of the vulnerable long-fingered bat, *Myotis capaccinii*.- Biological Conservation, 142: 280–289.
- Petrov B. 2006. Distribution and status of *Myotis bechsteinii* in Bulgaria (Chiroptera: Vespertilionidae).- Lynx n.s., Praha, 37: 179-195.
- Popov V. V. 2015. Presence-only Habitat Suitability Modelling Using Unclassified Landsat ETM+ Imagery: Fine-resolution Maps for Common Small Mammal Species in Bulgaria. Acta zool. bulg., 67 (1), 2015: 51-67.
- Westhoff, V. & van der Maarel, E. 1973. The Braun-Blanquet approach. In: Whittaker, R. H. (ed.) Ordination and classification of plant communities, pp. 617-737. W. Junk, The Hague, NL.



БЪЛГАРСКА АКАДЕМИЯ НА НАУКИТЕ
ИНСТИТУТ ПО БИОРАЗНООБРАЗИЕ И ЕКОСИСТЕМНИ
ИЗСЛЕДВАНИЯ

1113, София, ул. Ю. Гагарин № 2 ☎ (02) 8736137 факс: (02) 8705498, iber@iber.bas.bg; www.iber.bas.bg

- Бешков, В., Е. Унджиян, С. Симеонов, А. Даракчиев. 1967. Нови данни за разпространението на някои земноводни и влечуги в България. – Известия на Зоологическия институт с музей, 25: 5-10.
- Бисерков, В. /гл.ред./ 2011. Червена книга на Република България. Том 3. Природни местообитания (<http://e-ecodb.bas.bg/rdb/bg/>).
- Бисерков, В., Б. Наумов, Н. Цанков, А. Стоянов, Б. Петров, Д. Добрев, П. Стоев. 2007. Определител на земноводните и влечугите в България. София, Зелени Балкани. 196 с.
- Буреш, И., Й. Цонков. 1933. Изучавания върху разпространението на влечугите и земноводните в България и по Балканския полуостров. Част I. Костенурки (Testudinata) и гущери (Sauria). – Известия на Царските природонаучни институти в София, 6: 150-207.
- Буреш, И., Й. Цонков. 1934. Изучавания върху разпространението на влечугите и земноводните в България и по Балканския полуостров. Част II. Змии (Serpentes). – Известия на Царските природонаучни институти в София, 7: 106-188.
- Георгиев, В. 2002. Зоогеографско райониране на България. В: Географски институт при БАН. 2002. География на България.
- Георгиев, Г. 2004. Националните и природните паркове и резерватите в България. ИК “Гей-Либрис”, София, 294с.
- Големански (ред.) 2011. Червена книга на Република България. Том 2. (<http://e-ecodb.bas.bg/rdb/bg/vol2/>)
- Делипавлов, Д. & Чешмеджиев, И. (ред.). 2003. Определител на растенията в България. Академично издателство на Аграрния У-т, Пловдив.
- ЕС. 2002. Оценка на планове и проекти значително засягащи Натура 2000 места. Методично ръководство по разпоредбите на чл. 6 (3) и (4) на Директивата за местообитанията 92/43/ЕИО. Офис на официалните публикации на Европейската общност. ISBN 92-828-1818-7 (превод на български език)
- Закон за биологичното разнообразие (ДВ, бр. 77/2002 г; изм. и доп. ДВ, бр.88/2005 г; ДВ, бр.105/2005 г. в сила от 1.01.2006 г., бр. 29 от 7.04.2006 г., бр. 30 от 11.04.2006 г., в сила от 12.07.2006 г., изм. и доп., бр. 34 от 25.04.2006 г., в сила от 1.07.2007 г. изм., относно влизането в сила, бр. 80 от 3.10.2006 г., в сила от 3.10.2006 г.
- Кавръкова, В., Димова, Д. Димитров, М., Цонев, Р., Белев, Т., & Раковска. Р. (ред.). 2009. Ръководство за определяне на местообитанията от европейска значимост в България. Второ преработено и допълнено издание. София, Световен фонд за дивата природа, Дунавско-Карпатска програма и федерация “Зелени Балкани”.
- Кожухаров, С. (ред.). 1992. Определител на висшите растения в България. Наука и изкуство, София.
- Костадинова И. И М. Михайлов (съст.) 2002. Ръководство за Натура 200 в България. Природозащитна поредица, Кн. 5. БДЗП, София, 80с.
- МОСВ 2015. Регистър на защитените територии и защитените зони в България. <http://www.eea.government.bg/zpo/bg/result1.jsp>.
- Натура 2000 Стандартен формуляр за набиране на данни за специално защитени зони, за обекти, подлежащи на идентифициране като места от специален интерес за



БЪЛГАРСКА АКАДЕМИЯ НА НАУКИТЕ
ИНСТИТУТ ПО БИОРАЗНООБРАЗИЕ И ЕКОСИСТЕМНИ
ИЗСЛЕДВАНИЯ

1113, София, ул. Ю. Гагарин № 2 ☎ (02) 8736137 факс: (02) 8705498, iber@iber.bas.bg; www.iber.bas.bg

- общността и за зони под специална защита – BG0000130 “Крайморска Добруджа”, BG0000573 “Комплекс Калиакра”, BG0002051 “Калиакра”, BG0002115 “Било”, BG0002097 “Белите скали”.
- „Петров Б. 2010. Летен мониторинг на прилепите (Mammalia: Chiroptera) в България по методиката на Националната система за мониторинг на биологичното разнообразие - непубликуван доклад по договор с Изпълнителна агенция по околна среда, МОСВ, 29 с.
 - Петров, Б. 2008. Прилепите – методика за изготвяне на оценка за въздействието върху околната среда и оценка за съвместимост. Наръчник за възложители и експерти в областта на околната среда. Нац. природонаучен музей – БАН, 88 стр.

13. Документите по чл. 9, ал. 2 и 3 – представяме:

- Копия от диплома за завършено висше образование и специалност;
- Служебна бележка за трудов стаж;
- Декларации за обстоятелствата по чл. 9, ал.1, т. 4-7 от Наредба за условията и реда за извършване на оценка за съвместимостта на планове, програми, проекти и инвестиционни предложения с предмета и целите на опазване на защитените зони - ПМС № 201 от 31.08.2007 г., Обн. ДВ. бр.73 от 11 Септември 2007 г.

Николай Караиванов:

/орнитолог, Експерт по ЕО и ОВОС с елемент “Животински свят”, Удостоверение № 1616 от 11.10.2004 г./

Проф. Румяна Мечева:

/зоолог, териолог, Експерт по ЕО, ОВОС и НЕМ Натура 2000/

Доц. Кирил Василев:

/фитоценолог, Експерт НЕМ Натура 2000/

Доц. Тошко Любомиров:

/зоолог, безгръбначни животни, Експерт по ЕО, ОВОС и НЕМ Натура 2000/

Деян Духалов:

/херпетолог, Експерт по ЕО, ОВОС и НЕМ Натура 2000/