



Министерство на
околната среда и водите

Ежедневен
бюлетин за
състоянието на
водите

2 ДЕКЕМВРИ 2020

Комплексни
и значими
язовири

Речни нива

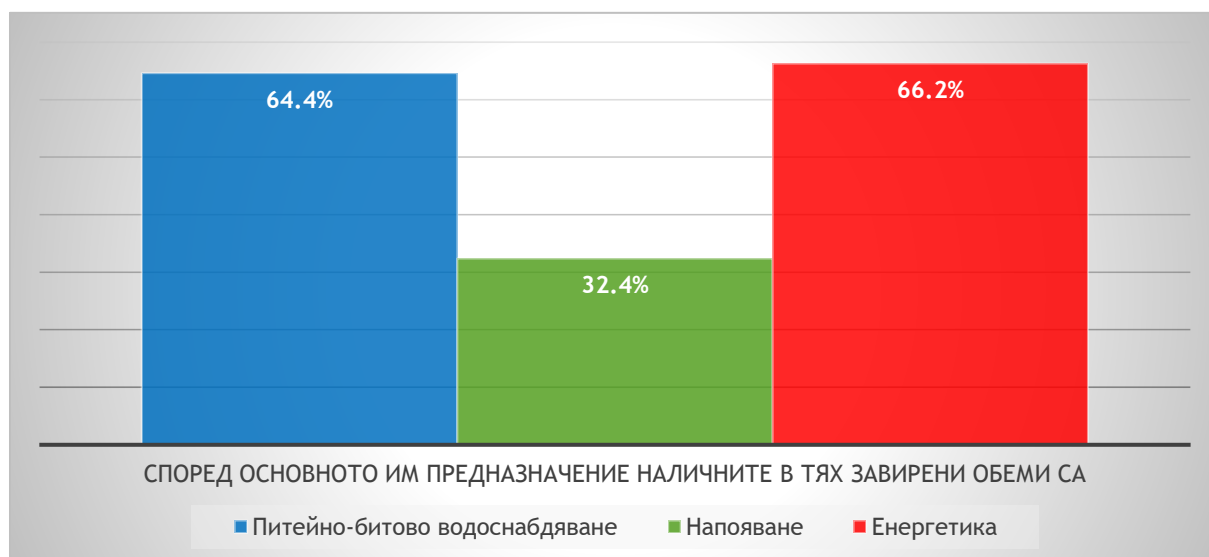
Информация за наличните обеми в комплексните и значими язовири, които се следят в МОСВ:

Съгласно приложение №1 към чл. 13, ал. 1, т. 1 от Закона за водите, комплексните и значими язовири са 52 броя.

Сумата от наличните в тях завирени обеми към 2.12.2020 г. е 3596,5 млн. м³, представлява 54,5% от сумата от общите им обеми и е равна на сумата от общите им обеми към 1.12.2020г.

Според основното им предназначение наличните в тях завирени обеми са както следва:

- питейно-битово водоснабдяване - 64,4% от общия им обем;
- напояване - 32,4% от общия им обем;
- енергетика - 66,2% от общия им обем;



Налични завирени обеми в язовири по приложение 1 на ЗВ с трансгранично влияние:

1. за Каскада „Арда“:

Язовир „Кърджали“ - 285,290 млн. м³, което е 57,38% от общия му обем;

Язовир „Студен кладенец“ - 242,206 млн. м³, което е 62,41% от общия му обем;

Язовир „Ивайловград“ - 111,110 млн. м³, което е 70,91% от общия му обем;

2. за Каскада „Горна Тунджа“:

Язовир „Копринка“ - 25,726 млн. м³, което е 18,09% от общия му обем;

Язовир „Жребчево“ - 86,740 млн. м³, което е 21,69% от общия му обем;

БЮЛЕТИН №196 от 02.12.2020 г.

ОБОБЩЕНИ ДАННИ ЗА СЪСТОЯНИЕТО НА ВОДИТЕ В КОМПЛЕКСНИТЕ И ЗНАЧИМИ ЯЗОВИРИ

15 часа

Сумата от наличните завирени обеми към комплексните и значими язовири е			02.12.2020 г.								
			3596.5	млн.куб.м.	представлява		54.5%	повишаване на обема ↑			
Според основното предназначение на язовирите наличните в тях завирени обеми:			за питейно-битово водоснабдяване		64.4%	от общия им обем;				понижаване на обема ↓ задържане на обема ~ прелива ↓	
			за напояване		32.4%	от общия им обем;					
			за енергетика		66.2%	от общия им обем;					
№	БД	Язовир	Общ обем	Мъртъв обем	Наличен обем		Наличен полезен обем		Ср. денонощен приток	Ср. денонощен разход	Тенденция
			млн.м ³	млн.м ³	млн.м ³	% от общия обем	млн.м ³	% от полезния обем	м ³ /сек.	м ³ /сек.	
1	БДДР	Искър	655.252	87.200	519.547	79.29%	432.347	76.11%	1.169	11.263	↓
2	БДДР	Бели Искър	15.080	1.400	12.522	83.04%	11.122	81.30%	0.504	0.587	↓
3	БДДР	Среченска бара	15.500	1.000	15.440	99.61%	14.440	99.59%	1.019	0.556	↑
4	БДДР	Христо Смирненски	27.700	4.200	20.014	72.25%	15.814	67.29%	0.452	0.327	↑
5	БДДР	Йовковци	92.179	9.000	70.748	76.75%	61.748	74.24%	0.128	0.678	↓
6	БДЧР	Тича	311.800	40.000	135.044	43.31%	95.044	34.97%	0.034	1.151	↓
7	БДЧР	Камчия	233.550	76.300	107.330	45.96%	31.030	19.73%	0.093	2.072	↓

8	БДЧР	Ясна поляна	32.320	7.550	18.737	57.97%	11.187	45.16%	0.012	0.301	↓
9	БДИБР	Асеновец	28.200	2.000	8.035	28.49%	6.035	23.03%	0.081	0.313	↓
10	БДИБР	Боровица	27.300	4.600	23.760	87.03%	19.160	84.41%	0.110	0.380	↓
11	БДЗБР	Студена	25.200	2.400	21.282	84.45%	18.882	82.82%	0.472	0.576	↓
12	БДЗБР	Дяково	35.400	8.000	29.515	83.37%	21.515	78.52%	0.000	0.213	↓
13	БДЗБР	Калин	1.024	0.100	0.462	45.08%	0.362	39.13%	не се получава ежедневна информация приток и разход		↓
14	БДЗБР	Карагьол	2.252	0.200	1.751	77.74%	1.551	75.57%			~
15	БДДР	Огняново	31.600	2.500	18.370	58.13%	15.870	54.54%	0.038	0.198	~
16	БДДР	Панчарево	6.465	1.500	5.259	81.35%	3.759	75.71%	9.614	11.174	↓
17	БДДР	Ястребино	62.300	3.900	12.829	20.59%	8.929	15.29%	0.266	0.081	↑
18	БДДР	Кула	20.250	0.700	7.825	38.64%	7.125	36.45%	0.000	0.035	↓
19	БДДР	Рабиша	43.200	2.400	12.294	28.46%	9.894	24.25%	0.000	0.100	↓
20	БДДР	Огоста	506.000	67.000	197.750	39.08%	130.750	29.78%	0.231	2.315	↓
21	БДДР	Сопот	60.908	1.300	23.740	38.98%	22.440	37.65%	1.412	2.106	↓
22	БДДР	Горни Дъбник	130.000	3.000	49.109	37.78%	46.109	36.31%	0.995	0.336	↑
23	БДДР	Бели Лом	25.500	3.200	8.047	31.56%	4.847	21.74%	0.278	0.069	↑
24	БДЧР	Съединение	12.810	1.500	5.607	43.77%	4.107	36.31%	0.382	0.058	↑
25	БДЧР	Георги Трайков	330.000	21.000	108.134	32.77%	87.134	28.20%	0.007	1.315	↓
26	БДЧР	Порой	45.200	2.000	9.067	20.06%	7.067	16.36%	0.038	0.084	↓
27	БДЧР	Ахелой	12.670	0.800	2.534	20.00%	1.734	14.61%	0.046	0.011	↑
28	БДИБР	Жребчево	400.000	30.000	86.740	21.69%	56.740	15.34%	2.560	1.588	↑
29	БДИБР	Малко Шарково	45.000	3.900	18.032	40.07%	14.132	34.38%	0.100	0.105	~
30	БДИБР	Домлян	26.074	0.700	4.715	18.08%	4.015	15.82%	0.212	0.064	↑
31	БДИБР	Пясъчник	206.530	3.400	19.845	9.61%	16.445	8.10%	0.150	0.150	~
32	БДИБР	Тополница	137.108	20.000	31.224	22.77%	11.224	9.58%	1.123	0.185	↑
33	БДИБР	Тракиец	114.000	24.000	63.724	55.90%	39.724	44.14%	0.012	0.116	↓

34	БДЗБР	Пчелина	54.200	34.200	53.950	99.54%	19.750	98.75%	3.530	3.530	~
35	БДДР	Александър Стамболийски	205.569	20.000	124.329	60.48%	104.329	56.22%	1.941	0.855	↑
36	БДДР	Кокаляне	не се получава ежедневна информация								
37	БДИБР	Копринка	142.214	5.410	25.726	18.09%	20.316	14.85%	1.652	0.000	↑
	БДИБР	Белмекен-Чаира	149.536	5.179	104.967	70.20%	99.788	69.13%	1.030	9.503	↓
38	БДИБР	Белмекен	144.036	3.810	102.702	71.30%	98.892	70.52%			↓
39	БДИБР	Чаира	5.500	1.369	2.265	41.18%	0.896	21.69%			↑
	БДИБР	Баташки водносиллов път									
	БДИБР	Голям Беглик-Широка поляна	86.091	7.242	60.582	70.37%	53.340	67.65%	0.884	3.685	↓
40	БДИБР	Голям Беглик	62.111	3.942	46.601	75.03%	42.659	73.34%			↓
41	БДИБР	Широка поляна	23.980	3.300	13.981	58.30%	10.681	51.65%			↓
42	БДИБР	Беглика	1.554	0.242	0.960	61.78%	0.718	54.73%	0.001	0.000	~
43	БДИБР	Тошков Чарк	1.782	0.276	0.651	36.53%	0.375	24.90%	0.243	0.000	↑
44	БДИБР	Батак	310.298	19.950	199.233	64.21%	179.283	61.75%	4.767	1.227	↑
	БДИБР	Каскада Доспат-Въча									
45	БДЗБР	Доспат	449.249	14.907	357.549	79.59%	342.642	78.89%	1.503	4.609	↓
46	БДИБР	Цанков камък	110.708	31.200	82.628	74.64%	51.428	64.68%	6.386	1.322	↑
47	БДИБР	Въча	226.120	24.520	201.445	89.09%	176.925	87.76%	2.214	7.379	↓
48	БДИБР	Кричим	20.256	1.730	18.863	93.12%	17.133	92.48%	7.165	14.021	↓
	БДИБР	Каскада Арда									
49	БДИБР	Кърджали	497.236	107.176	285.290	57.38%	178.114	45.66%	3.680	0.000	↑
50	БДИБР	Студен кладенец	387.772	90.667	242.006	62.41%	151.339	50.94%	1.022	2.981	↓
51	БДИБР	Ивайловград	156.702	59.526	111.110	70.91%	51.584	53.08%	4.543	0.000	↓
52	БДИБР	Розов кладенец	20.400	13.268	16.368	80.24%	3.100	43.47%	не се получава ежедневна информация приток и разход		↑

Язовир Студена:

Съгласно предоставената справка от ВиК Перник за състоянието на яз. „Студена“, постъпилият приток в язовира на 02.12.2020 г. е 0,472 м³/сек. Притокът е по-малък от размера на дневния разход и загубите - 0,640 м³/сек. Наличният обем в язовира е 21,282 млн. м³, с 15 000 м³ по-малко от обема на 01.12.2020 г. Наличният полезен обем за използване за питейно-битово водоснабдяване е 18,882 млн. м³.

Язовир Асеновец:

Съгласно предоставената справка от ВиК Сливен за състоянието на яз. „Асеновец“, постъпилият приток в язовира на 02.12.2020 г. е 0,081 м³/сек. Притокът е по-малък от размера на дневния разход, който е 0,313 м³/сек. Наличният обем в язовира е 8,035 млн. м³, с 20 000 м³ по-малко от обема на 01.12.2020 г. Наличният полезен обем за използване за питейно-битово водоснабдяване е 6,035 млн. м³.

Язовир Дяково:

Съгласно предоставената справка от „Напоителни системи“ ЕАД за състоянието на яз. „Дяково“ на 2.12.2020 г. няма постъпил приток в язовира. Размерът на дневния разход е 0,213 м³/сек. Наличният обем в язовира е 29,515 млн. м³, с 18 000 м³ по-малко от обема на 1.12.2020 г., от които 2 млн. м³ мъртъв обем и 6 млн. м³ санитарен обем за питейно-битово водоснабдяване равно на 8 млн. м³ общо. Наличният полезен обем за използване за питейно-битово водоснабдяване е 21,515 млн. м³.

Язовир Камчия:

Съгласно предоставената справка от ВиК Бургас за състоянието на яз. „Камчия“, постъпилият приток в язовира на 02.12.2020 г. е 0,093 м³/сек. Притокът е по-малък от размера на дневния разход, който е 2,072 м³/сек. Наличният обем в язовира е 107,330 млн. м³, със 240 000 м³ по-малко от обема на 01.12.2020 г. Наличният полезен обем за използване за питейно-битово водоснабдяване е 31,030 млн. м³.

Язовир Тича:

Съгласно предоставената справка от „Напоителни системи“ ЕАД за състоянието на яз. „Тича“, постъпилият приток в язовира на 2.12.2020 г. е 0,034 м³/сек. Притокът е по-малък от размера на дневния разход, който е 1,151 м³/сек. Наличният обем в язовира е 135,044 млн. м³, с 97 000 м³ по-малко от обема на 1.12.2020 г. Наличният полезен обем за използване за питейно-битово водоснабдяване е 95,044 млн. м³.

Язовир Ястребино:

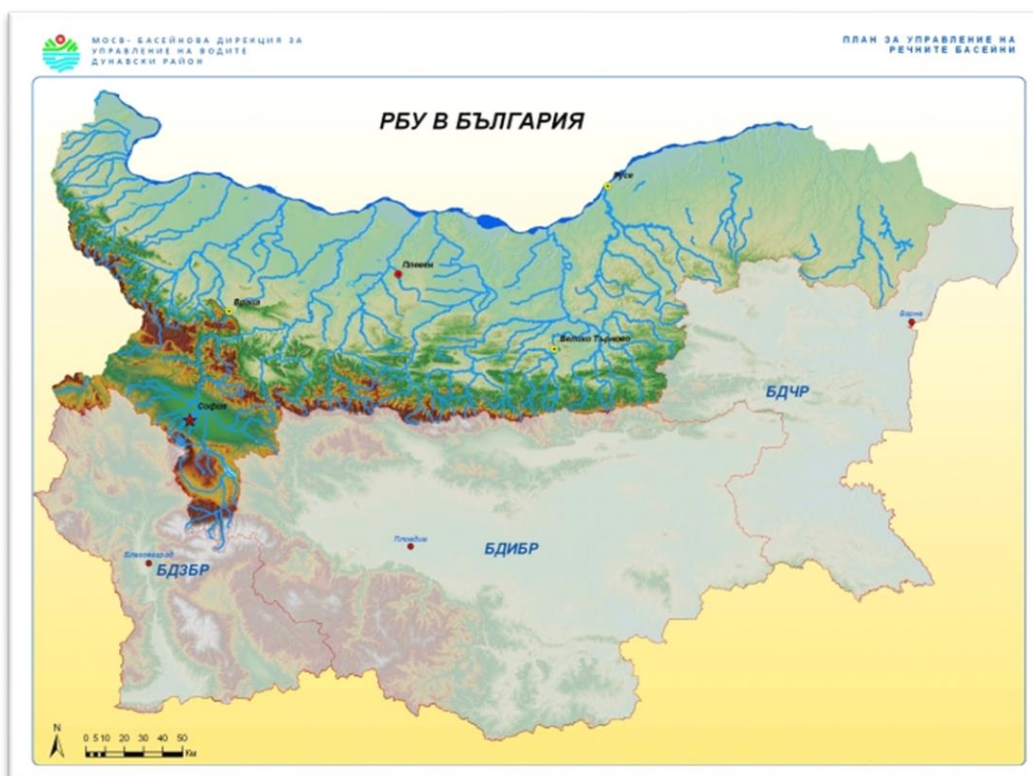
Съгласно предоставената справка от „Напоителни системи“ ЕАД за състоянието на яз. „Ястребино“, постъпилият приток в язовира на 2.12.2020 г. е 0,266 м³/сек. Притокът е по-голям от размера на дневния разход, който е 0,081 м³/сек. Наличният обем в язовира е 12,829 млн. м³, с 16 000 м³ повече от обема на 1.12.2020 г. Наличният полезен обем за използване за питейно-битово водоснабдяване се е увеличил и е 8,929 млн. м³.

В резултат на валежи, се очакват незначителни повишения на речните нива!

Анализ на хидрологичната обстановка през изминалото денонощие

Анализът е направен на база измерени водни стоежи и изчислени по временни ключови криви водни количества от оперативни конвенционални и автоматични хидрометрични станции на НИМХ:

Дунавски басейн



През изминалото денонощие нивата на наблюдаваните реки в по-голямата част от басейна са останали без съществени изменения. Регистрираните колебания на нивата на: р. Искър при гр. Нови Искър (от -6 до +38 см) и при с. Ореховица (от -32 см до +38 см), р. Малък Искър при гр. Етрополе (от -17 см до +19 см) са в резултат от работата на хидротехнически съоръжения. Отчетените колебания на речните нива в останалата част от басейна са както следва: за водосбора на р. Огоста (от -4 см до +6 см), за водосбора на р. Искър от -9 см до +10 см; за водосбора на р. Вит от -3 см до +1 см; за водосбора на р. Осъм от -4 см до +6 см; за водосбора на р. Янтра от -5 см до +10 см; за водосбора на р. Русенски Лом от -2 см до +2 см. Водните количества на реките в басейна са под праговете за средни води.

Ледови явления регистрирани в басейна:

- р. Бели Вит в района на гр. Тетевен - Брегови лед;

Черноморски басейн



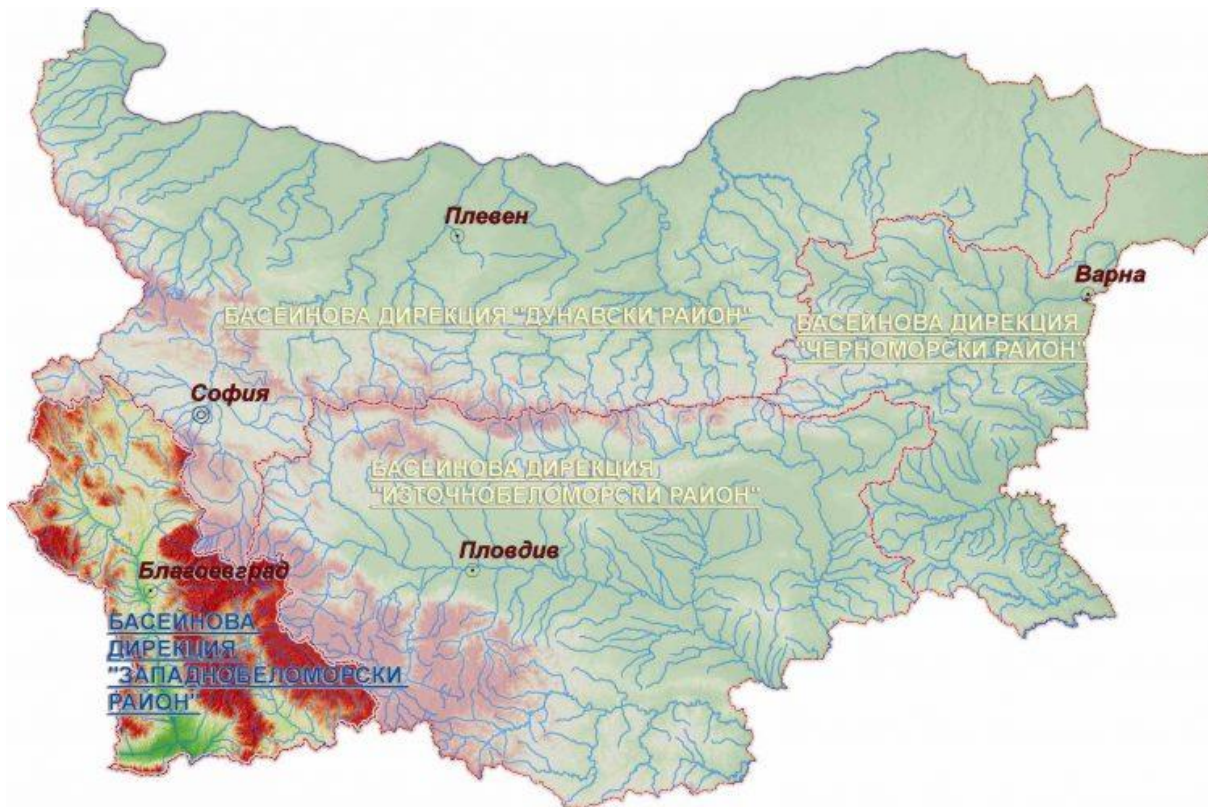
През изминалото денонощие нивата на наблюдаваните реки са останали без съществени изменения. Регистрираните колебания на речните нива в басейна са от -2 см до +2 см. Водните количества на реките в басейна са около праговете за ниски води, като р. Факийска в района на с. Зидарово е пресъхнала.

Източнобеломорски басейн



През изминалото денонощие нивата на наблюдаваните реки се понижавали или са останали без съществени изменения. Регистрираните колебания на нивата в средното и горно течение на р. Марица до ± 21 см при гр. Белово, р. Въча при гр. Девин (от -94 см до +93 см), р. Сазлийка при гр. Гълъбово (от -13 см до +3 см), р. Арда при с. Вехтино (от -14 см до +14 см) и при с. Китница (от -19 см до +36 см) са в резултат от работата на хидротехнически съоръжения. Отчетените изменения на речните нива в останалата част на басейна са както следва: за водосбора на р. Тунджа от -7 см до +6 см; за водосбора на р. Марица от -9 см до +8 см; за водосбора на р. Арда от -7 см до +6 см. Водните количества на реките в басейна са под праговете за средни води.

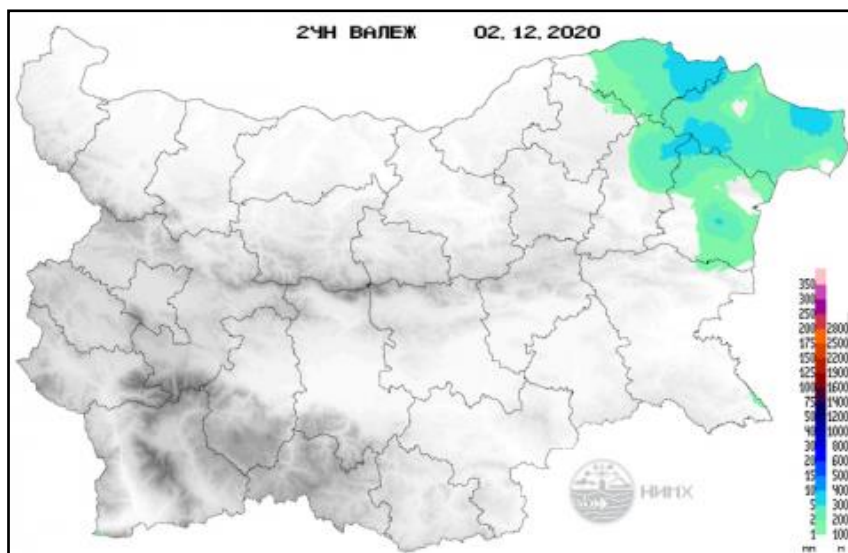
Западнобеломорски басейн



През изминалото денонощие нивата на наблюдаваните реки са останали без съществени изменения. Отчетените колебания на речните нива в басейна са както следва: за водосбора на р. Места с от -3 см до +2 см и за водосбора на р. Струма от -7 см до +5 см. Водните количества на реките в басейна са под праговете за средни води.

Хидрологична информация

Анализ на денонощната сума на валежа от 7:30 ч. на 1.12.2020 г. до 7:30 ч. на 2.12.2020 г., използващ модел ALADIN и данни от наблюдателната мрежа на НИМХ



На основа на метеорологичната прогноза, обработената хидрологична информация и моделираните водни количества от НИМХ:

Дунавски басейн: Днес (02.12) и през следващите 3 дни нивата на наблюдаваните реки в басейна ще останат без съществени изменения. От следобедните и вечерни часове на 03.12 и на 04.12, вследствие на снеготопене, се очакват незначителни повишения на речните нива в басейна. Водните количества ще бъдат под праговете за внимание.

Моделът за водосбора на р. Огоста прогнозира: Прогнозираните водни количества на 03, 04 и 05.12.2020 г. ще бъдат под средномногогодишните стойности. Днес (02.12) и през следващите три дни речните нива във водосбора ще останат без съществени изменения. Водните количества ще бъдат под праговете за внимание.

Моделът за водосбора на р. Искър прогнозира: Прогнозираните водни количества на 03, 04 и 05.12.2020 г. ще бъдат под средномногогодишните стойности. Днес (02.12) и през следващите три дни речните нива във водосбора ще останат без съществени изменения. Водните количества ще бъдат под праговете за внимание.

Моделът за водосбора на р. Янтра: Прогнозираните водни количества на 03, 04 и 05.12.2020 г. ще бъдат около и под средномногогодишните стойности. Днес (02.12) и през следващите 3 дни речните нива във водосбора ще останат без съществени изменения. От следобедните и вечерни часове на 03.12 и на 04.12, в резултат на снеготопене, се очакват незначителни повишения на речните нива във водосбора. Водните количества ще бъдат под праговете за внимание.

Моделът за водосбора на р. Русенски Лом: Прогнозираното водно количество в долното течение на р. Черни Лом на 03, 04, 05, 06 и 07.12.2020 г. ще бъде под средномногогодишната стойност. Днес (02.12) и през следващите 4-5 дни речните нива във водосбора ще останат без съществени изменения. От следобедните и вечерни часове на 03.12 и на 04.12, в резултат на снеготопене, са възможни незначителни повишения на речните нива във водосбора. Водното количество ще бъде под прага за внимание.

Черноморски басейн: Днес (02.12) и през следващите 3 дни речните нива в басейна ще останат без съществени изменения. От следобедните и вечерни часове на 03.12 и на 04.12, в резултат на снеготопене, са възможни незначителни повишения на речните нива в басейна. Водните количества ще бъдат под праговете за внимание.

Източнобеломорски басейн: Днес (02.12) и през следващите 3 дни нивата на наблюдаваните реки в басейна ще останат без съществени изменения. От следобедните и вечерни часове на 03.12 и на 04.12, в резултат на снеготопене, са възможни незначителни повишения на речните нива в горните части от водосбора на р. Тунджа, в старопланинските и родопските притоци на р. Марица и във водосбора на р. Арда. Водните количества ще бъдат под праговете за внимание.

Системата за ранно предупреждение за водосборите на реките Марица и Тунджа на НИМХ прогнозира:

- Водните нива ще бъдат под праговете за предупреждение.

<u>Прагове за предупреждение</u>		
Нива на тревога:	Жълто - Предупреждение	Оранжево - Риск за тревога
		Червено - Тревога

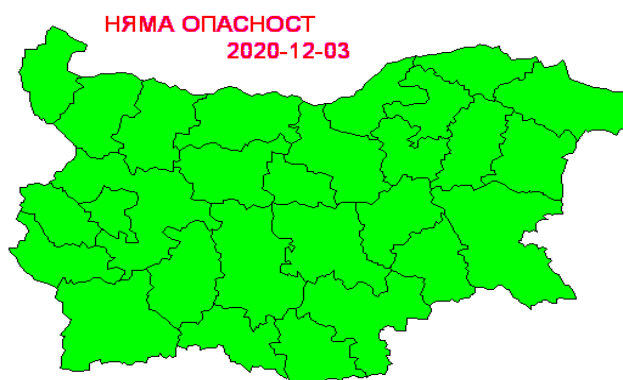
Системата за ранно предупреждение за водосбора на река Арда на НИМХ прогнозира:

- Водните количества ще бъдат под праговете за предупреждение.

<i>Прагове за предупреждение</i>			
Нива на тревога:	Жълто - Предупреждение	Оранжево - Риск за тревога	Червено - Тревога

Западнобеломорски басейн: Днес (02.12) и през следващите три дни нивата на наблюдаваните реки в басейна ще останат без съществени изменения. Водните количества ще бъдат под праговете за внимание.

На 3 декември 2020 г. не се очакват опасни метеорологични явления в страната.



Подробна информация за предупрежденията и опасните метеорологични явления по области може да бъде получена от интерактивната карта на адрес: <http://info.meteo.bg/opasni/>