



Министерство на  
околната среда и водите

**Ежедневен  
бюлетин за  
състоянието на  
водите**

**3 НОЕМВРИ 2020**

**Комплексни  
и значими  
язовири**

**Речни нива**

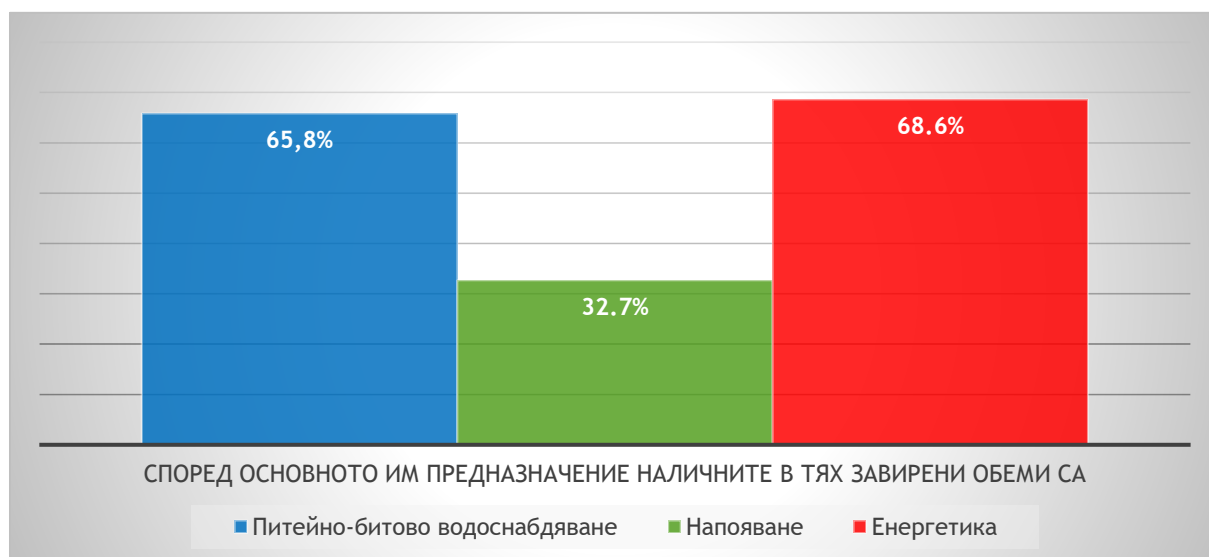
### **Информация за наличните обеми в комплексните и значими язовири, които се следят в МОСВ:**

Съгласно приложение №1 към чл. 13, ал. 1, т. 1 от Закона за водите, комплексните и значими язовири са 52 броя.

Сумата от наличните в тях завирени обеми към 3.11.2020 г. е 3690,0 млн. м<sup>3</sup>, представлява 55,9% от сумата от общите им обеми и е равна на сумата от общите им обеми към 2.11.2020г.

Според основното им предназначение наличните в тях завирени обеми са както следва:

- питейно-битово водоснабдяване - 65,8% от общия им обем;
- напояване - 32,7% от общия им обем;
- енергетика - 68,6% от общия им обем;



### **Налични завирени обеми в язовири по приложение 1 на ЗВ с трансгранично влияние:**

#### **1. за Каскада „Арда“:**

Язовир „Кърджали“ - 320,592 млн. м<sup>3</sup>, което е 64,47% от общия му обем;

Язовир „Студен кладенец“ - 249,793 млн. м<sup>3</sup>, което е 64,42% от общия му обем;

Язовир „Ивайловград“ - 115,084 млн. м<sup>3</sup>, което е 73,44% от общия му обем;

**2. за Каскада „Горна Тунджа“:**

Язовир „Копринка“ - 21,652 млн. м<sup>3</sup>, което е 15,23% от общия му обем;

Язовир „Жребчево“ - 85,900 млн. м<sup>3</sup>, което е 21,48% от общия му обем;

## БЮЛЕТИН №175 от 03.11.2020 г.

### ОБОБЩЕНИ ДАННИ ЗА СЪСТОЯНИЕТО НА ВОДИТЕ В КОМПЛЕКСНИТЕ И ЗНАЧИМИ ЯЗОВИРИ

15 часа

Сумата от наличните завирени обеми към комплексните и значими язовири е			03.11.2020 г.								
			3690.0	млн.куб.м.	представлява		55.9%	повишаване на обема ↑			
Според основното предназначение на язовирите наличните в тях завирени обеми:			за питейно-битово водоснабдяване		65.8%	от общия им обем;				понижаване на обема ↓ задържане на обема ~ прелива ↓	
			за напояване		32.7%	от общия им обем;					
			за енергетика		68.6%	от общия им обем;					
№	БД	Язовир	Общ обем	Мъртъв обем	Наличен обем		Наличен полезен обем		Ср. денонощен приток	Ср. денонощен разход	Тенденция
			млн.м <sup>3</sup>	млн.м <sup>3</sup>	млн.м <sup>3</sup>	% от общия обем	млн.м <sup>3</sup>	% от полезния обем	м <sup>3</sup> /сек.	м <sup>3</sup> /сек.	
1	БДДР	Искър	655.252	87.200	525.980	80.27%	438.780	77.24%	3.758	13.565	↓
2	БДДР	Бели Искър	15.080	1.400	12.700	84.22%	11.300	82.60%	1.080	1.163	↓
3	БДДР	Среченска бара	15.500	1.000	15.370	99.16%	14.370	99.10%	1.262	0.683	↑
4	БДДР	Христо Смирненски	27.700	4.200	20.222	73.00%	16.022	68.18%	0.438	0.313	↑
5	БДДР	Йовковци	92.179	9.000	72.136	78.26%	63.136	75.90%	0.062	0.899	↓
6	БДЧР	Тича	311.800	40.000	137.965	44.25%	97.965	36.04%	0.022	1.304	↓
7	БДЧР	Камчия	233.550	76.300	113.596	48.64%	37.296	23.72%	0.058	2.049	↓

8	БДЧР	Ясна поляна	32.320	7.550	19.313	59.76%	11.763	47.49%	0.197	0.336	↓
9	БДИБР	Асеновец	28.200	2.000	8.690	30.82%	6.690	25.53%	0.069	0.301	↓
10	БДИБР	Боровица	27.300	4.600	24.420	89.45%	19.820	87.31%	0.140	0.380	↓
11	БДЗБР	Студена	25.200	2.400	21.572	85.60%	19.172	84.09%	0.778	0.543	↑
12	БДЗБР	Дяково	35.400	8.000	28.595	80.78%	20.595	75.17%	1.016	0.165	↑
13	БДЗБР	Калин	1.024	0.100	0.820	80.08%	0.720	77.92%	не се получава ежедневна информация приток и разход		↑
14	БДЗБР	Карагьол	2.252	0.200	1.726	76.65%	1.526	74.37%			↑
15	БДДР	Огняново	31.600	2.500	20.827	65.91%	18.327	62.98%	0.020	0.118	~
16	БДДР	Панчарево	6.465	1.500	5.374	83.12%	3.874	78.02%	13.909	12.418	↑
17	БДДР	Ястребино	62.300	3.900	12.869	20.66%	8.969	15.36%	0.046	0.139	↓
18	БДДР	Кула	20.250	0.700	7.886	38.94%	7.186	36.76%	0.024	0.070	↓
19	БДДР	Рабиша	43.200	2.400	12.545	29.04%	10.145	24.86%	0.000	0.135	↓
20	БДДР	Огоста	506.000	67.000	202.240	39.97%	135.240	30.81%	0.347	2.778	↓
21	БДДР	Сопот	60.908	1.300	27.052	44.41%	25.752	43.20%	0.868	2.118	↓
22	БДДР	Горни Дъбник	130.000	3.000	48.257	37.12%	45.257	35.64%	0.961	0.347	↑
23	БДДР	Бели Лом	25.500	3.200	8.114	31.82%	4.914	22.04%	0.012	0.116	↓
24	БДЧР	Съединение	12.810	1.500	5.661	44.19%	4.161	36.79%	0.012	0.104	↓
25	БДЧР	Георги Трайков	330.000	21.000	111.648	33.83%	90.648	29.34%	0.054	1.362	↓
26	БДЧР	Порой	45.200	2.000	9.191	20.33%	7.191	16.65%	0.049	0.142	↓
27	БДЧР	Ахелой	12.670	0.800	2.513	19.83%	1.713	14.43%	0.016	0.016	~
28	БДИБР	Жребчево	400.000	30.000	85.900	21.48%	55.900	15.11%	2.717	1.745	↑
29	БДИБР	Малко Шарково	45.000	3.900	18.602	41.34%	14.702	35.77%	0.000	0.250	↓
30	БДИБР	Домлян	26.074	0.700	3.556	13.64%	2.856	11.25%	1.417	0.105	↑
31	БДИБР	Пясъчник	206.530	3.400	19.495	9.44%	16.095	7.92%	0.149	0.149	~
32	БДИБР	Тополница	137.108	20.000	27.561	20.10%	7.561	6.46%	1.968	0.185	↑
33	БДИБР	Тракиец	114.000	24.000	64.174	56.29%	40.174	44.64%	0.012	0.197	↓

34	БДЗБР	Пчелина	54.200	34.200	53.900	99.45%	19.700	98.50%	3.333	3.333	~
35	БДДР	Александър Стамболийски	205.569	20.000	122.995	59.83%	102.995	55.50%	2.820	0.858	↑
36	БДДР	Кокаляне	не се получава ежедневна информация								
37	БДИБР	Копринка	142.214	5.410	21.652	15.23%	16.242	11.87%	2.527	0.000	↑
	БДИБР	<b>Белмекен-Чаира</b>	149.536	5.179	111.994	74.89%	106.815	73.99%	3.855	0.000	↑
38	БДИБР	Белмекен	144.036	3.810	110.020	76.38%	106.210	75.74%			↑
39	БДИБР	Чаира	5.500	1.369	1.974	35.89%	0.605	14.65%			↓
	БДИБР	<b>Баташки водносиллов път</b>									
	БДИБР	<b>Голям Беглик-Широка поляна</b>	86.091	7.242	68.341	79.38%	61.099	77.49%	1.053	3.788	↓
40	БДИБР	Голям Беглик	62.111	3.942	51.256	82.52%	47.314	81.34%			↓
41	БДИБР	Широка поляна	23.980	3.300	17.085	71.25%	13.785	66.66%			↓
42	БДИБР	Беглика	1.554	0.242	0.970	62.42%	0.728	55.49%	0.063	0.000	↑
43	БДИБР	Тошков Чарк	1.782	0.276	0.559	31.37%	0.283	18.79%	0.218	0.250	↓
44	БДИБР	Батак	310.298	19.950	195.828	63.11%	175.878	60.57%	4.304	2.627	↑
	БДИБР	<b>Каскада Доспат-Въча</b>									
45	БДЗБР	Доспат	449.249	14.907	375.875	83.67%	360.968	83.11%	1.519	6.822	↓
46	БДИБР	Цанков камък	110.708	31.200	88.739	80.16%	57.539	72.37%	9.987	9.901	~
47	БДИБР	Въча	226.120	24.520	191.379	84.64%	166.859	82.77%	10.708	9.076	↑
48	БДИБР	Кричим	20.256	1.730	19.572	96.62%	17.842	96.31%	8.795	7.665	↑
	БДИБР	<b>Каскада Арда</b>									
49	БДИБР	Кърджали	497.236	107.176	320.592	64.47%	213.416	54.71%	2.543	18.225	↓
50	БДИБР	Студен кладенец	387.772	90.667	249.793	64.42%	159.126	53.56%	23.078	30.367	↓
51	БДИБР	Ивайловград	156.702	59.526	115.084	73.44%	55.558	57.17%	29.733	19.802	↑
52	БДИБР	Розов кладенец	20.400	13.268	16.044	78.65%	2.776	38.92%	не се получава ежедневна информация приток и разход		~

### **Язовир Студена:**

Съгласно предоставената справка от ВиК Перник за състоянието на яз. „Студена“, постъпилият приток в язовира на 3.11.2020 г. е 0,778 м<sup>3</sup>/сек. Притокът е по-голям от размера на дневния разход, който е 0,609 м<sup>3</sup>/сек. Наличният обем в язовира е 21,572 млн. м<sup>3</sup>, с 14 000 м<sup>3</sup> повече от обема на 2.11.2020 г. Наличният полезен обем за използване за питейно-битово водоснабдяване се е увеличил и е 19,172 млн. м<sup>3</sup>.

### **Язовир Асеновец:**

Съгласно предоставената справка от ВиК Сливен за състоянието на яз. „Асеновец“, постъпилият приток в язовира на 3.11.2020 г. е 0,069 м<sup>3</sup>/сек. Притокът е по-малък от размера на дневния разход, който е 0,301 м<sup>3</sup>/сек. Наличният обем в язовира е 8,690 млн. м<sup>3</sup>, с 20 000 м<sup>3</sup> по-малко от обема на 2.11.2020 г. Наличният полезен обем за използване за питейно-битово водоснабдяване е 6,690 млн. м<sup>3</sup>.

### **Язовир Дяково:**

Съгласно предоставената справка от „Напоителни системи“ ЕАД за състоянието на яз. „Дяково“, постъпилият приток в язовира на 3.11.2020 г. е 1,016 м<sup>3</sup>/сек. Притокът е по-голям от размера на дневния разход, който е 0,165 м<sup>3</sup>/сек. Наличният обем в язовира е 28,595 млн. м<sup>3</sup>, със 73 000 м<sup>3</sup> повече от обема на 2.11.2020 г., от които 2 млн. м<sup>3</sup> мъртъв обем и 6 млн. м<sup>3</sup> санитарен обем за питейно-битово водоснабдяване равно 8 млн. м<sup>3</sup> общо. Наличният полезен обем за използване за питейно-битово водоснабдяване се е увеличил и е 20,595 млн. м<sup>3</sup>.

### **Язовир Камчия:**

Съгласно предоставената справка от ВиК Бургас за състоянието на яз. „Камчия“, постъпилият приток в язовира на 3.11.2020 г. е 0,058 м<sup>3</sup>/сек.. Притокът е по-малък от размера на дневния разход, който е 2,049 м<sup>3</sup>/сек. Наличният обем в язовира е 113,596 млн. м<sup>3</sup>, с 246 000 м<sup>3</sup> по-малко от обема на 2.11.2020 г. Наличният полезен обем за използване за питейно-битово водоснабдяване е 37,296 млн. м<sup>3</sup>.

### **Язовир Тича:**

Съгласно предоставената справка от „Напоителни системи“ ЕАД за състоянието на яз. „Тича“, постъпилият приток в язовира на 3.11.2020 г. е 0,020 м<sup>3</sup>/сек. Притокът е по-малък от размера на дневния разход, който е 1,304 м<sup>3</sup>/сек. Наличният обем в язовира е 137,965 млн. м<sup>3</sup>, със 111 000 м<sup>3</sup> по-малко от обема

на 2.11.2020 г. Наличният полезен обем за използване за питейно-битово водоснабдяване е 97,965 млн. м<sup>3</sup>.

**Язовир Ястребино:**

Съгласно предоставената справка от „Напоителни системи“ ЕАД за състоянието на яз. „Ястребино“, постъпилият приток в язовира на 3.11.2020 г. е 0,046 м<sup>3</sup>/сек. Притокът е по-малък от размера на дневния разход, който е 0,139 м<sup>3</sup>/сек. Наличният обем в язовира е 12,869 млн. м<sup>3</sup>, с 8 000 м<sup>3</sup> по-малко от обема на 2.11.2020 г. Наличният полезен обем за използване за питейно-битово водоснабдяване е 8,969 млн. м<sup>3</sup>.

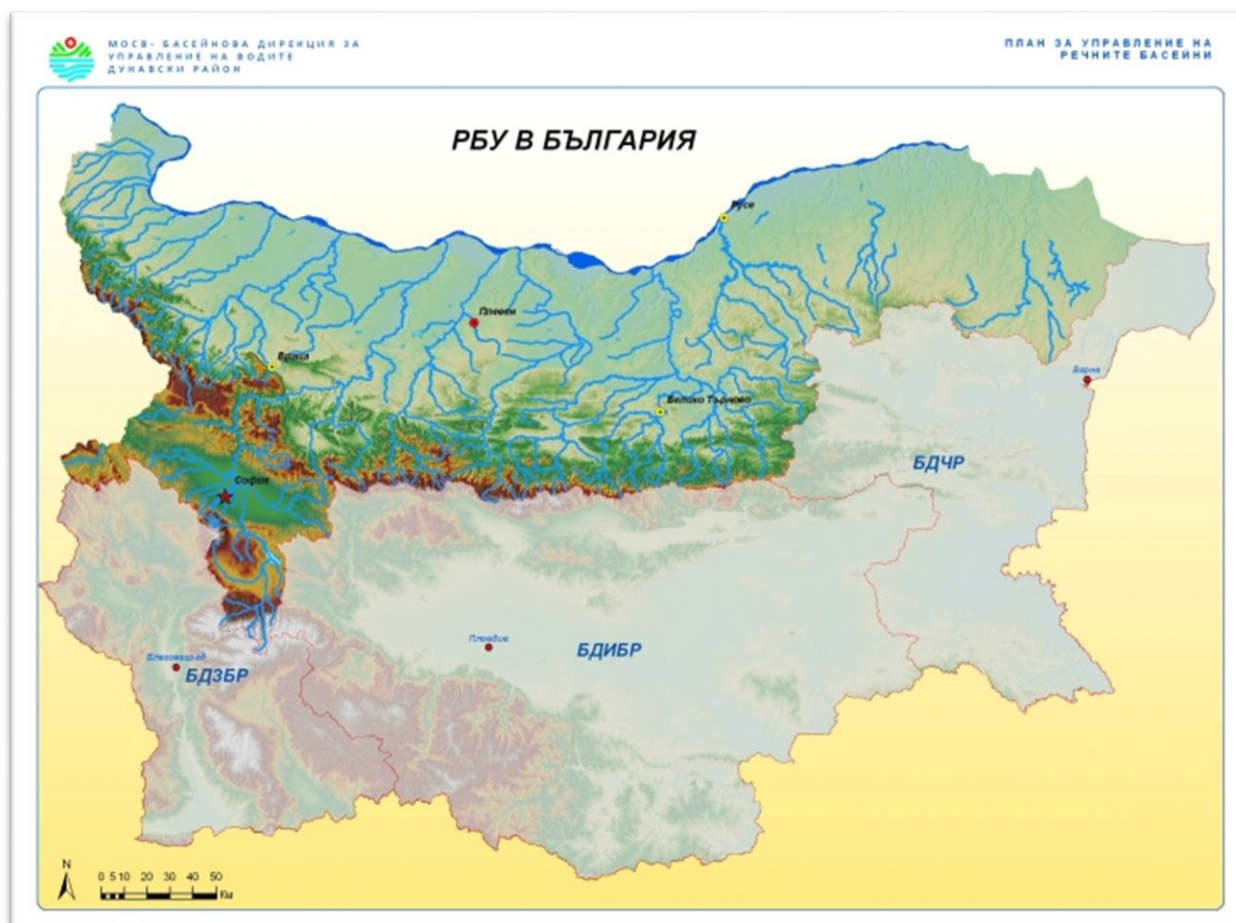
**Речните нива ще останат без съществени изменения.**



## Анализ на хидрологичната обстановка през изминалото денонощие

Анализът е направен на база измерени водни стоежи и изчислени по временни ключови криви водни количества от оперативни конвенционални и автоматични хидрометрични станции на НИМХ:

### Дунавски басейн



През изминалото денонощие нивата на наблюдаваните реки в по-голямата част от басейна са останали без съществени изменения. В резултат на валежи са регистрирани краткотрайни повишения на речните нива основно в западната и централна части на басейна, по-съществено на р. Искър при гр. Нови Искър (+39 см). Отчетените колебания на речните нива в останалата част от басейна са както следва: за водосбора на р. Огоста от -2 см до +3 см; за водосбора на р. Искър от -14 см до +15 см; за водосбора на р. Вит от -6 см до +10 см; за водосбора на р. Осъм от -11 см до +19 см; за водосбора на р. Янтра от -8 см до +10 см; за водосбора на р. Русенски Лом от -2 см до +4 см. Водните количества на реките в басейна са под праговете за средни води.

## Черноморски басейн



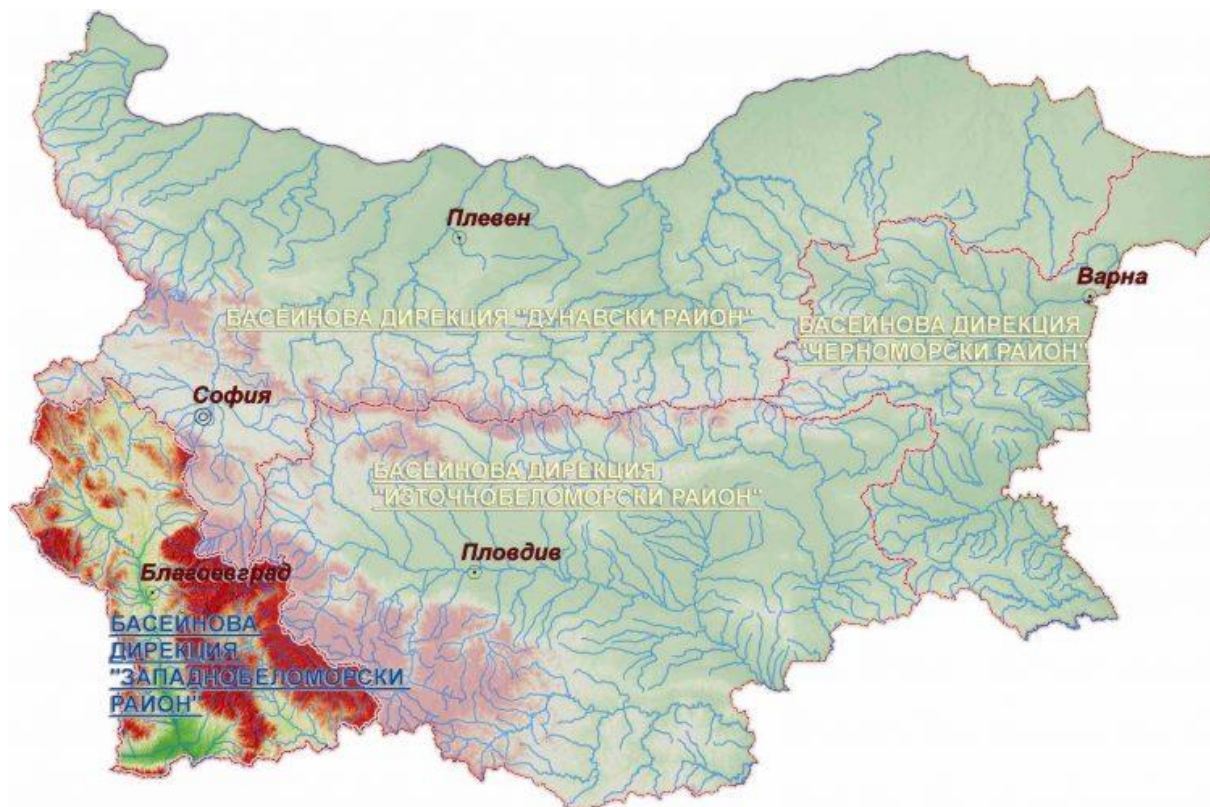
През изминалото денонощие нивата на наблюдаваните реки са останали без съществени изменения. Регистрираните колебания на речните нива в басейна са с до  $\pm 9$  см. Водните количества на реките в басейна са около праговете за ниски води, като река Факийска в района на с. Зидарово е пресъхнала.

## Източнобеломорски басейн



През изминалото денонощие нивата на наблюдаваните реки се понижавали или са останали без съществени изменения. Регистрираните колебания на нивата на р. Въча при гр. Девин (с до  $\pm 91$  см), р. Арда при с. Вехтино (от -14 см до +15 см) и при с. Китница (от -33 см до +29 см) са в резултат от работата на хидротехнически съоръжения. Отчетените изменения на речните нива в останалата част на басейна са както следва: за водосбора на р. Тунджа с до  $\pm 3$  см; за водосбора на р. Марица от -6 см до +9 см; за водосбора на р. Арда с до  $\pm 6$  см. Водните количества на реките в басейна са под праговете за средни води.

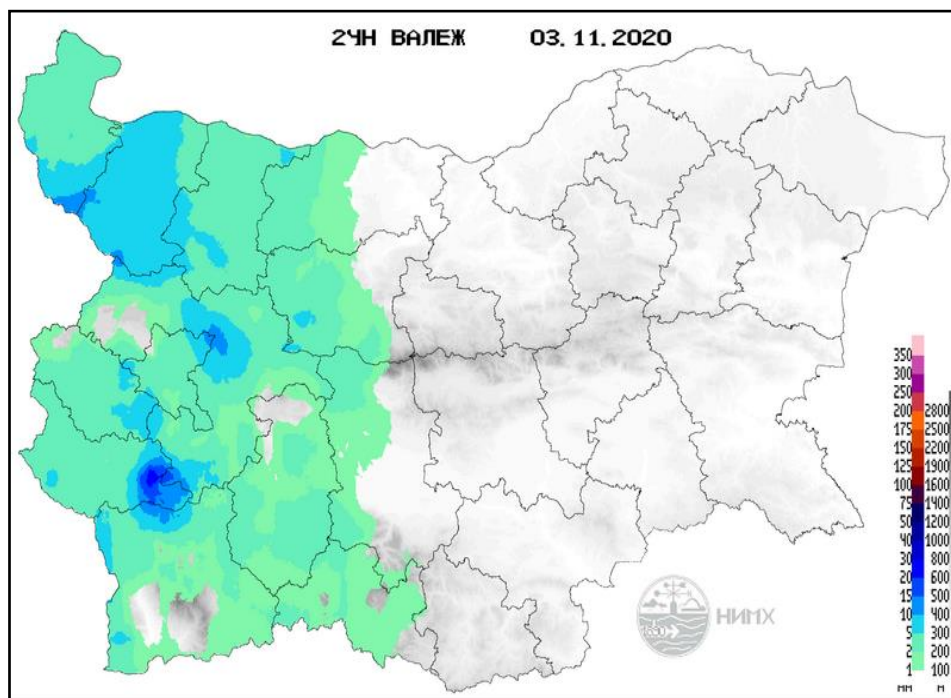
## Западнобеломорски басейн



През изминалото денонощие нивата на наблюдаваните реки са останали без съществено изменение. Отчетените колебания на речните нива в басейна са както следва: за водосбора на р. Места с до  $\pm 2$  см и за водосбора на р. Струма от -8 см до +7 см. Водните количества на реките в басейна са под праговете за средни води.

## Хидрологична информация

Анализ на денонощната сума на валежа от 7:30 ч. на 02.11.2020 г. до 7:30 ч. на 03.11.2020 г., използващ модел ALADIN и данни от наблюдателната мрежа на НИМХ



На основа на метеорологичната прогноза, обработената хидрологична информация и моделираните водни количества от НИМХ:

**Дунавски басейн:** Днес (03.11) и през следващите три дни нивата на наблюдаваните реки ще останат без съществени изменения. Водните количества ще бъдат под праговете за внимание.

**Моделът за водосбора на р. Огоста прогнозира:** Прогнозираните водни количества на 04, 05 и 06.11.2020 г. ще бъдат под средномногогодишните стойности. Днес (03.11) и през следващите три дни речните нива във водосбора ще останат без съществени изменения. Водните количества ще бъдат под праговете за внимание.

**Моделът за водосбора на р. Искър прогнозира:** Прогнозираните водни количества на 04, 05 и 06.11.2020 г. ще бъдат под средномногогодишните стойности. Днес (03.11) и през следващите три дни речните нива във водосбора ще останат без съществени изменения. Водните количества ще бъдат под праговете за внимание.

**Моделът за водосбора на р. Янтра:** Прогнозираните водни количества на 04, 05 и 06.11.2020 г. ще бъдат под средномногогодишните стойности. Днес (03.11) и през следващите три дни речните нива във водосбора ще останат без съществени изменения. Водните количества ще бъдат под праговете за внимание.

**Моделът за водосбора на р. Русенски Лом:** Прогнозираното водно количество в долното течение на р. Черни Лом на 04, 05, 06, 07 и 08.11.2020 г. ще бъде под средномногогодишната стойност. Днес (03.11) и през следващите 4-5 дни речните нива във водосбора ще останат без съществени изменения. Водното количество ще бъде под прага за внимание.

**Черноморски басейн:** Днес (03.11) и през следващите три дни нивата на наблюдаваните реки в басейна ще останат без съществени изменения или ще се понижават. Водните количества ще бъдат под праговете за внимание.

**Източнобеломорски басейн:** Днес (03.11) и през следващите три дни нивата на наблюдаваните реки в басейна ще останат без съществени изменения или ще се понижават. Водните количества ще бъдат под праговете за внимание.

**Системата за ранно предупреждение за водосборите на реките Марица и Тунджа на НИМХ прогнозира:**

- Водните нива ще бъдат под праговете за предупреждение.

<u>Прагове за предупреждение</u>			
Нива на тревога:	Жълто - Предупреждение	Оранжево - Риск за тревога	Червено - Тревога

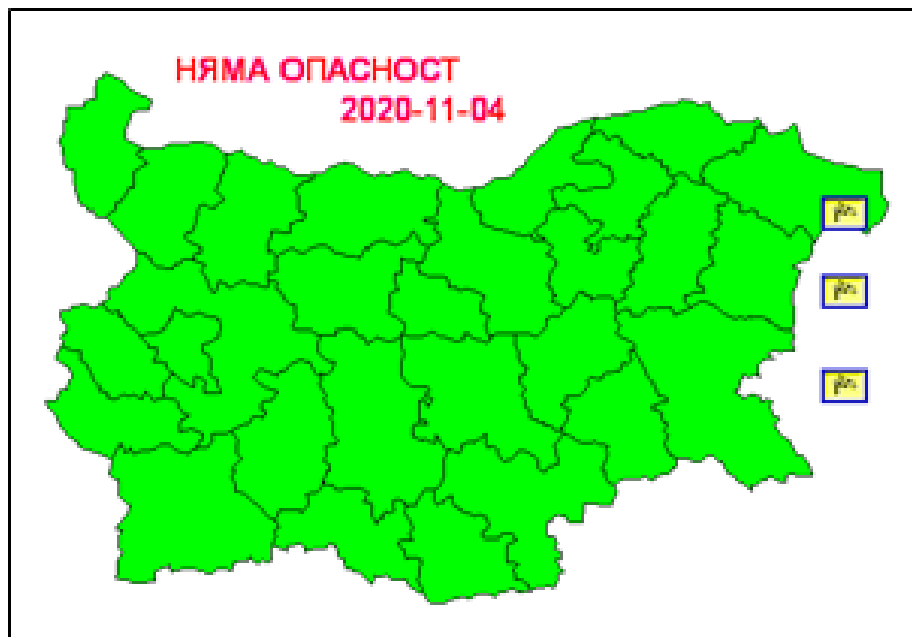
**Системата за ранно предупреждение за водосбора на река Арда на НИМХ прогнозира:**

- Водните количества ще бъдат под праговете за предупреждение.

<u>Прагове за предупреждение</u>			
Нива на тревога:	Жълто - Предупреждение	Оранжево - Риск за тревога	Червено - Тревога

**Западнобеломорски басейн:** Днес (03.11) и през следващите три дни нивата на наблюдаваните реки в басейна ще останат без съществени изменения или ще се понижават. Водните количества ще бъдат под праговете за внимание.

За 4 ноември 2020 г. не се очакват опасни метеорологични явления.



Подробна информация за предупрежденията и опасните метеорологични явления по области може да бъде получена от интерактивната карта на адрес: <http://info.meteo.bg/opasni/>