



Министерство на  
околната среда и водите

Ежедневен  
булетин за  
състоянието на  
водите

4 ЯНУАРИ 2021

Комплексни  
и значими  
язовири

Речни нива

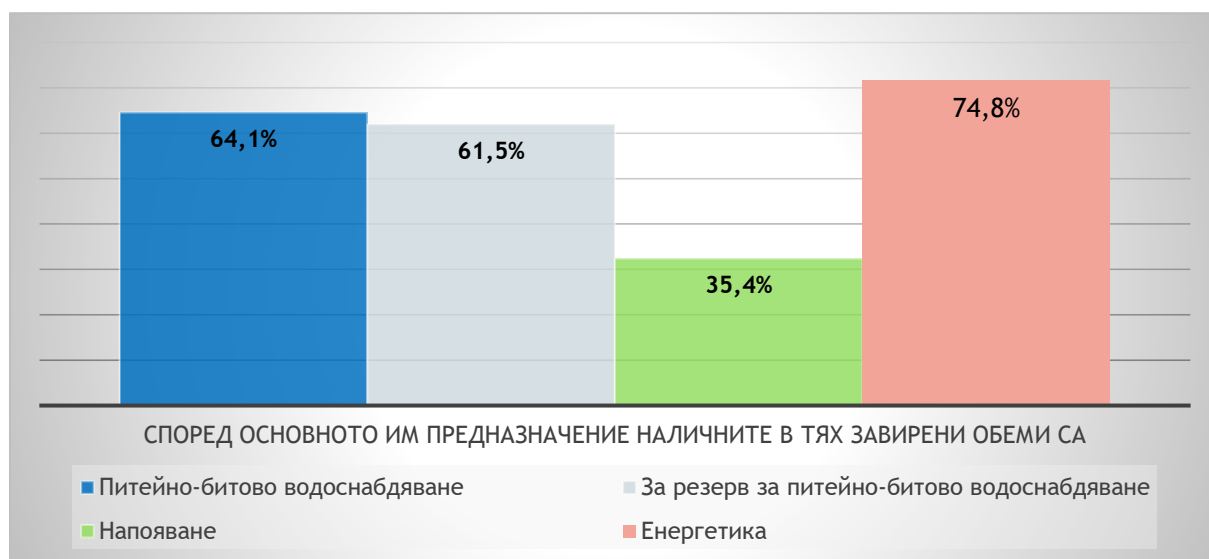
### Информация за наличните обеми в комплексните и значими язовири, които се следят в МОСВ:

Съгласно приложение №1 към чл.13, ал.1, т.1 от Закона за водите, комплексните и значими язовири са 52 броя.

Сумата от наличните в тях завирени обеми към 4.01.2021 г. е 3923,0 млн. м<sup>3</sup>, представлява 59,4% от сумата от общите им обем и е с 0,3% повече от сумата от общите им обеми към 31.12.2020г.

Според основното им предназначение наличните в тях завирени обеми са както следва:

- питейно-битово водоснабдяване - 64,1% от общия им обем;
- за резервно питейно-битово водоснабдяване - 61,5% от общия им обем;
- напояване - 35,4% от общия им обем;
- енергетика - 74,8% от общия им обем.



### Налични завирени обеми в язовири по приложение 1 на ЗВ с трансгранично влияние:

#### 1. за Каскада „Арда“:

Язовир „Кърджали“ - 383,514 млн. м<sup>3</sup>, което е 77,13% от общия му обем;  
Язовир „Студен кладенец“ - 316,812 млн. м<sup>3</sup>, което е 81,70% от общия му обем;  
Язовир „Ивайловград“ - 120,285 млн. м<sup>3</sup>, което е 76,76% от общия му обем;

#### 2. за Каскада „Горна Тунджа“:

Язовир „Копринка“ - 52,533 млн. м<sup>3</sup>, което е 36,94% от общия му обем;

Язовир „Жребчево“ - 128,814 млн. м<sup>3</sup>, което е 32,20% от общия му обем.  
му обем;

Язовир „Жребчево“ - 125,870 млн. м<sup>3</sup>, което е 31,47% от общия му обем.



Министерство на  
околната среда и горите

## БЮЛЕТИН №215 от 04.01.2021 г.

### ОБОБЩЕНИ ДАННИ ЗА СЪСТОЯНИЕТО НА ВОДИТЕ В КОМПЛЕКСНИТЕ И ЗНАЧИМИ ЯЗОВИРИ

15 часа

| Сумата от наличните зафирени обеми към комплексните и значими язовири е      |      |                   |                    | 3923,0                           | млн.куб.м.         | представлява    |                      | 59,4%              | повишаване на обема ↑ |                      |           |
|--|------|-------------------|--------------------|----------------------------------|--------------------|-----------------|----------------------|--------------------|-----------------------|----------------------|-----------|
| Според основното предназначение на язовирите наличните в тях зафирени обеми: |      |                   |                    | за питейно-битово водоснабдяване |                    | 64,1%           | от общия им обем;    |                    | понижаване на обема ↓ |                      |           |
|  |      |                   |                    | за резервно - ПБВ                |                    | 61,5%           | от общия им обем;    |                    |                       |                      |           |
|  |      |                   |                    | за напояване                     |                    | 35,4%           | от общия им обем;    |                    | задържане на обема ~  |                      |           |
|  |      |                   |                    | за енергетика                    |                    | 74,8%           | от общия им обем;    |                    | прелива ↓             |                      |           |
| №  | БД   | Язовир            | Общ обем           | Мъртъв обем                      | Наличен обем       |                 | Наличен полезен обем |                    | Ср. денонощен приток  | Ср. денонощен разход | Тенденция |
|  |      |                   | млн.м <sup>3</sup> | млн.м <sup>3</sup>               | млн.м <sup>3</sup> | % от общия обем | млн.м <sup>3</sup>   | % от полезния обем | м <sup>3</sup> /сек.  | м <sup>3</sup> /сек. |           |
| 1  | БДДР | Искър             | 655,252            | 87,200                           | 514,746            | 78,56%          | 427,546              | 75,27%             | 3,750                 | 3,198                | ~         |
| 2  | БДДР | Бели Искър        | 15,080             | 1,400                            | 11,823             | 78,40%          | 10,423               | 76,19%             | 0,464                 | 0,625                | ↓         |
| 3  | БДДР | Среченска бара    | 15,500             | 1,000                            | 15,400             | 99,35%          | 14,400               | 99,31%             | 1,759                 | 2,106                | ↓         |
| 4  | БДДР | Христо Смирненски | 27,700             | 4,200                            | 24,425             | 88,18%          | 20,225               | 86,06%             | 0,474                 | 0,766                | ↑         |
| 5  | БДДР | Йовковци          | 92,179             | 9,000                            | 71,415             | 77,48%          | 62,415               | 75,04%             | 0,146                 | 0,700                | ↓         |
| 6  | БДЧР | Тича              | 311,800            | 40,000                           | 133,275            | 42,74%          | 93,275               | 34,32%             | 0,087                 | 1,054                | ↓         |



Министерство на  
околната среда и горите

## Ежедневен бюлетин за състоянието на водите

|    |       |                                   |         |        |         |        |         |        |   |       |   |
|----|-------|-----------------------------------|---------|--------|---------|--------|---------|--------|---|-------|---|
| 7  | БДЧР  | Камчия                            | 233,550 | 76,300 | 123,223 | 52,76% | 46,923  | 29,84% | 3,484   | 1,944 | ↑ |
| 8  | БДЧР  | Ясна поляна                       | 32,320  | 7,550  | 17,894  | 55,37% | 10,344  | 41,76% | 0,012   | 0,301 | ↓ |
| 9  | БДИБР | Асеновец                          | 28,200  | 2,000  | 11,787  | 41,80% | 9,787   | 37,35% | 1,273   | 0,185 | ↑ |
| 10 | БДИБР | Боровица                          | 27,300  | 4,600  | 26,750  | 97,99% | 22,150  | 97,58% | 0,554   | 0,380 | ↑ |
| 11 | БДЗБР | Студена                           | 25,200  | 2,400  | 21,529  | 85,43% | 19,129  | 83,90% | 1,171   | 0,601 | ↑ |
| 12 | БДЗБР | Дяково                            | 35,400  | 8,000  | 29,496  | 83,32% | 21,496  | 78,45% | 0,469   | 0,256 | ↑ |
| 13 | БДЗБР | Калин - за рез.водоснабдяване     | 1,024   | 0,100  | 0,244   | 23,79% | 0,144   | 15,54% | не се получава ежедневна информация приток и разход |       | ↑ |
| 14 | БДЗБР | Карагьол - за рез.водоснабдяване  | 2,252   | 0,200  | 1,428   | 63,39% | 1,228   | 59,82% |   |       | ↓ |
| 15 | БДДР  | Огняново - за рез.водоснабдяване  | 31,600  | 2,500  | 18,344  | 58,05% | 15,844  | 54,45% | 0,234   | 0,198 | ↑ |
| 16 | БДДР  | Панчарево - за рез.водоснабдяване | 6,465   | 1,500  | 5,394   | 83,43% | 3,894   | 78,43% | 2,801   | 2,801 | ↓ |
| 17 | БДДР  | Ястребино                         | 62,300  | 3,900  | 12,958  | 20,80% | 9,058   | 15,51% | 0,058   | 0,058 | ↑ |
| 18 | БДДР  | Кула                              | 20,250  | 0,700  | 7,857   | 38,80% | 7,157   | 36,61% | 0,035   | 0,035 | ↑ |
| 19 | БДДР  | Рабиша                            | 43,200  | 2,400  | 12,235  | 28,32% | 9,835   | 24,11% | 0,104   | 0,104 | ~ |
| 20 | БДДР  | Огоста                            | 506,000 | 67,000 | 199,240 | 39,38% | 132,240 | 30,12% | 3,819   | 2,315 | ↑ |
| 21 | БДДР  | Сопот                             | 60,908  | 1,300  | 25,500  | 41,87% | 24,200  | 40,60% | 1,377   | 0,162 | ↑ |
| 22 | БДДР  | Горни Дъбник                      | 130,000 | 3,000  | 52,149  | 40,11% | 49,149  | 38,70% | 1,632   | 0,301 | ↑ |
| 23 | БДДР  | Бели Лом                          | 25,500  | 3,200  | 8,148   | 31,95% | 4,948   | 22,19% | 0,058   | 0,058 | ↑ |
| 24 | БДЧР  | Съединение                        | 12,810  | 1,500  | 5,715   | 44,61% | 4,215   | 37,27% | 0,046   | 0,046 | ↑ |
| 25 | БДЧР  | Георги Трайков                    | 330,000 | 21,000 | 108,020 | 32,73% | 87,020  | 28,16% | 1,119   | 1,119 | ~ |
| 26 | БДЧР  | Порой                             | 45,200  | 2,000  | 9,010   | 19,93% | 7,010   | 16,23% | 0,030   | 0,065 | ↓ |
| 27 | БДЧР  | Ахелой                            | 12,670  | 0,800  | 2,684   | 21,18% | 1,884   | 15,87% | 0,042   | 0,007 | ↑ |
| 28 | БДИБР | Жребчево                          | 400,000 | 30,000 | 128,814 | 32,20% | 98,814  | 26,71% | 10,178  | 1,588 | ↑ |
| 29 | БДИБР | Малко Шарково                     | 45,000  | 3,900  | 18,364  | 40,81% | 14,464  | 35,19% | 0,150   | 0,090 | ↑ |
| 30 | БДИБР | Домлян                            | 26,074  | 0,700  | 8,318   | 31,90% | 7,618   | 30,02% | 0,634   | 0,068 | ↑ |
| 31 | БДИБР | Пясъчник                          | 206,530 | 3,400  | 21,304  | 10,32% | 17,904  | 8,81%  | 0,595   | 0,155 | ↑ |
| 32 | БДИБР | Тополница                         | 137,108 | 20,000 | 40,529  | 29,56% | 20,529  | 17,53% | 3,403   | 0,185 | ↑ |
| 33 | БДИБР | Тракиец                           | 114,000 | 24,000 | 65,440  | 57,40% | 41,440  | 46,04% | 0,926   | 0,116 | ↑ |



Министерство на  
околната среда и горите

## Ежедневен бюлетин за състоянието на водите

|    |       |                                   |                                     |         |         |        |         |        |   |         |   |
|----|-------|-----------------------------------|-------------------------------------|---------|---------|--------|---------|--------|---|---------|---|
| 34 | БДЗБР | Пчелина                           | 54,200                              | 34,200  | 54,150  | 99,91% | 19,950  | 99,75% | 6,748   | 4,433   | ↑ |
| 35 | БДДР  | Александър Стамболийски           | 205,569                             | 20,000  | 136,606 | 66,45% | 116,606 | 62,84% | 3,817   | 0,858   | ↑ |
| 36 | БДДР  | Кокаляне                          | не се получава ежедневна информация |         |         |        |         |        |   |         |   |
| 37 | БДИБР | Копринка                          | 142,214                             | 5,410   | 52,533  | 36,94% | 47,123  | 34,45% | 5,672   | 0,000   | ↑ |
|    | БДИБР | <b>Белмекен-Чаира</b>             | 149,536                             | 5,179   | 99,187  | 66,33% | 94,008  | 65,12% | 1,684   | 0,562   | ↑ |
| 38 | БДИБР | Белмекен                          | 144,036                             | 3,810   | 97,006  | 67,35% | 93,196  | 66,46% |   |         | ↑ |
| 39 | БДИБР | Чаира                             | 5,500                               | 1,369   | 2,181   | 39,65% | 0,812   | 19,66% |   |         | ↓ |
|    | БДИБР | <b>Баташки водносиллов път</b>    |                                     |         |         |        |         |        |   |         |   |
|    | БДИБР | <b>Голям Беглик-Широка поляна</b> | 86,091                              | 7,242   | 63,671  | 73,96% | 56,429  | 71,57% | 6,445   | 0,000   | ↑ |
| 40 | БДИБР | Голям Беглик                      | 62,111                              | 3,942   | 49,150  | 79,13% | 45,208  | 77,72% |   |         | ↑ |
| 41 | БДИБР | Широка поляна                     | 23,980                              | 3,300   | 14,521  | 60,55% | 11,221  | 54,26% |   |         | ↑ |
| 42 | БДИБР | Беглика                           | 1,554                               | 0,242   | 0,948   | 61,00% | 0,706   | 53,81% | 0,367   | 0,713   | ↓ |
| 43 | БДИБР | Тошков Чарк                       | 1,782                               | 0,276   | 0,895   | 50,22% | 0,619   | 41,10% | 0,819   | 0,750   | ↑ |
| 44 | БДИБР | Батак                             | 310,298                             | 19,950  | 204,032 | 65,75% | 184,082 | 63,40% | 5,094   | 0,544   | ↑ |
|    | БДИБР | <b>Каскада Доспат-Въча</b>        |                                     |         |         |        |         |        |   |         |   |
| 45 | БДЗБР | Доспат                            | 449,249                             | 14,907  | 360,006 | 80,14% | 345,099 | 79,45% | 7,300   | 0,000   | ↑ |
| 46 | БДИБР | Цанков камък                      | 110,708                             | 31,200  | 96,134  | 86,84% | 64,934  | 81,67% | 11,927  | 7,459   | ↑ |
| 47 | БДИБР | Въча                              | 226,120                             | 24,520  | 202,048 | 89,35% | 177,528 | 88,06% | 8,904   | 10,984  | ↑ |
| 48 | БДИБР | Кричим                            | 20,256                              | 1,730   | 19,304  | 95,30% | 17,574  | 94,86% | 10,645  | 4,618   | ↑ |
|    | БДИБР | <b>Каскада Арда</b>               |                                     |         |         |        |         |        |   |         |   |
| 49 | БДИБР | Кърджали                          | 497,236                             | 107,176 | 383,514 | 77,13% | 276,338 | 70,84% | 28,952  | 27,958  | ↑ |
| 50 | БДИБР | Студен кладенец                   | 387,772                             | 90,667  | 316,812 | 81,70% | 226,145 | 76,12% | 85,206  | 79,133  | ↑ |
| 51 | БДИБР | Ивайловград                       | 156,702                             | 59,526  | 120,285 | 76,76% | 60,759  | 62,52% | 72,483  | 120,103 | ↓ |
| 52 | БДИБР | Розов кладенец                    | 20,400                              | 13,268  | 16,836  | 82,53% | 3,568   | 50,03% | не се получава ежедневна информация приток и разход |         | ↑ |

### **Язовир Студена:**

Съгласно предоставената справка от ВиК Перник за състоянието на яз. „Студена“, постъпилият приток в язовира на 04.01.2021 г. е 1,171 м<sup>3</sup>/сек. Притокът е по-голям от размера на дневния разход и загубите - 0,665 м<sup>3</sup>/сек. Наличният обем в язовира е 21,529 млн. м<sup>3</sup>, със 131 000 м<sup>3</sup> повече от обема на 31.12.2020 г. Наличният полезен обем за използване за питейно-битово водоснабдяване се е увеличил и е 19,129 млн. м<sup>3</sup>.

### **Язовир Асеновец:**

Съгласно предоставената справка от ВиК Сливен за състоянието на яз. „Асеновец“, постъпилият приток в язовира на 04.01.2021 г. е 1,273 м<sup>3</sup>/сек. Притокът е по-голям от размера на дневния разход, който е 0,185 м<sup>3</sup>/сек. Наличният обем в язовира е 11,787 млн. м<sup>3</sup>, с 520 000 м<sup>3</sup> повече от обема на 31.12.2020 г. Наличният полезен обем за използване за питейно-битово водоснабдяване се е увеличил и е 9,787 млн. м<sup>3</sup>.

### **Язовир Дяково:**

Съгласно предоставената справка от „Напоителни системи“ ЕАД за състоянието на яз. „Дяково“, постъпилият приток в язовира на 04.01.2021 г. е 0,469 м<sup>3</sup>/сек. Притокът е по-голям от размера на дневния разход, който е 0,256 м<sup>3</sup>/сек. Наличният обем в язовира е 29,496 млн. м<sup>3</sup>, с 18 000 м<sup>3</sup> повече от обема на 31.12.2020 г., от които 2 млн. м<sup>3</sup> мъртъв обем и 6 млн. м<sup>3</sup> санитарен обем за питейно-битово водоснабдяване равно на 8 млн. м<sup>3</sup> общо. Наличният полезен обем за използване за питейно-битово водоснабдяване се е увеличил и е 21,496 млн. м<sup>3</sup>.

### **Язовир Камчия:**

Съгласно предоставената справка от ВиК Бургас за състоянието на яз. „Камчия“, постъпилият приток в язовира на 04.01.2021 г. е 3,484 м<sup>3</sup>/сек. Притокът е по-голям от размера на дневния разход, който е 1,944 м<sup>3</sup>/сек. Наличният обем в язовира е 123,223 млн. м<sup>3</sup>, с 956 000 м<sup>3</sup> повече от обема на 31.12.2020 г. Наличният полезен обем за използване за питейно-битово водоснабдяване се е увеличил и е 46,923 млн. м<sup>3</sup>. Стойностите на дневния приток и разход са измерени в 00.00 часа на 04.01.2021 г., а наличният обем на язовира е измерен в 8 часа на 04.01.2021 г.

### **Язовир Тича:**

Съгласно предоставената справка от „Напоителни системи“ ЕАД за състоянието на яз. „Тича“, постъпилият приток в язовира на 04.01.2021 г. е 0,087 м<sup>3</sup>/сек. Притокът е по-малък от размера на дневния разход, който е 1,054 м<sup>3</sup>/сек. Наличният обем в язовира е 133,275 млн. м<sup>3</sup>, с 358 000 м<sup>3</sup> по-малко от обема на

31.12.2020 г. Наличният полезен обем за използване за питейно-битово водоснабдяване е 93,275 млн. м3.

**Язовир Ястребино:**

Съгласно предоставената справка от „Напоителни системи“ ЕАД за състоянието на яз. „Ястребино“, постъпилият приток в язовира на 04.01.2021 г. е 0,058 м3/сек. Притокът е равен на размера на дневния разход. Наличният обем в язовира е 12,958 млн. м3, с 16 000 м3 повече от обема на 31.12.2020 г. Наличният полезен обем за използване за питейно-битово водоснабдяване се е увеличил и е 9,058 млн. м3.

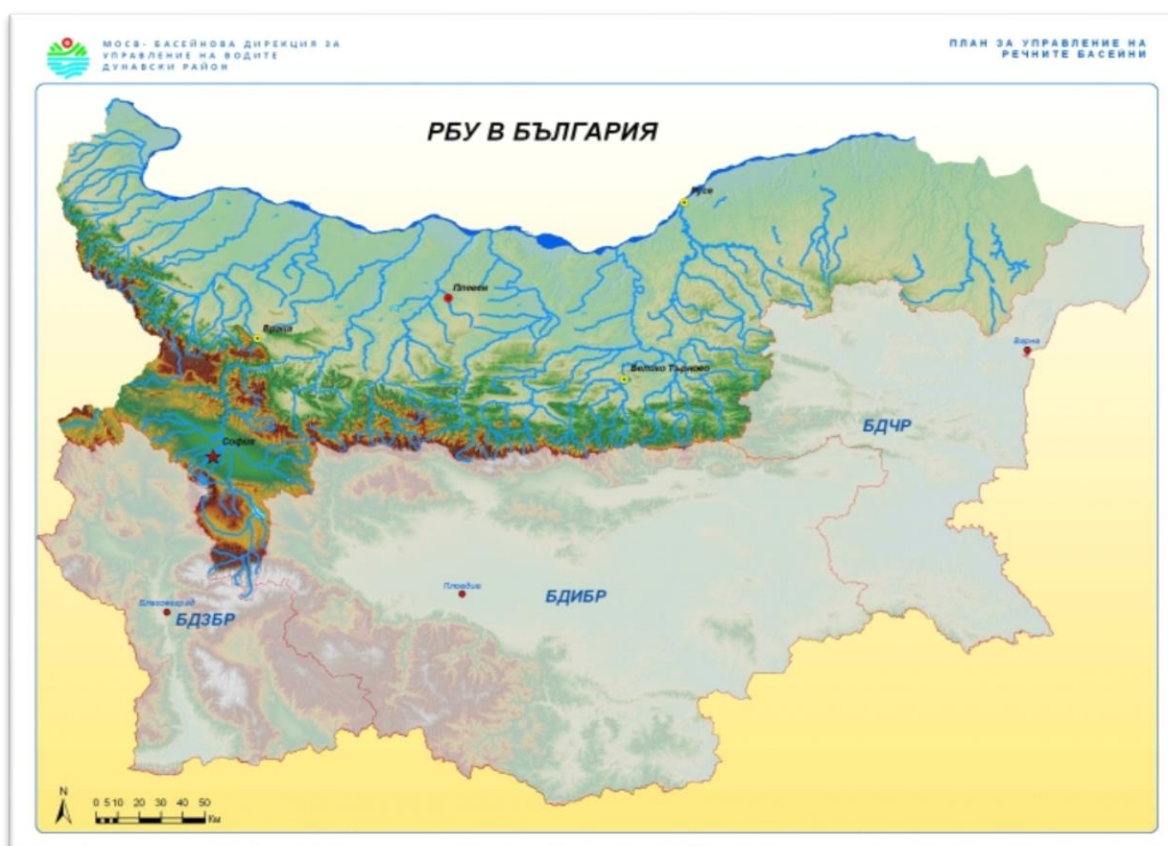
**В резултат на валежи се очакват повишения на речните нива**



### Анализ на хидрологичната обстановка през изминалото денонощие

Анализът е направен на база измерени водни стоежи и изчислени по временни ключови криви водни количества от оперативни конвенционални и автоматични хидрометрични станции на НИМХ:

#### Дунавски басейн



През изминалото денонощие нивата на наблюдаваните реки в басейна са останали без съществени изменения. Отчетените колебания на речните нива в басейна са както следва: за водосбора на р. Огоста от -5 см до +6 см; за водосбора на р. Искър от -7 см до +10 см; за водосбора на р. Вит от -5 см до +10 см; за водосбора на р. Осъм от -4 см до +5 см; за водосбора на р. Янтра от -13 см до +9 см; за водосбора на р. Русенски Лом от -4 см до +3 см. Водните количества на реките в басейна са около и под праговете за средни води.

## Черноморски басейн



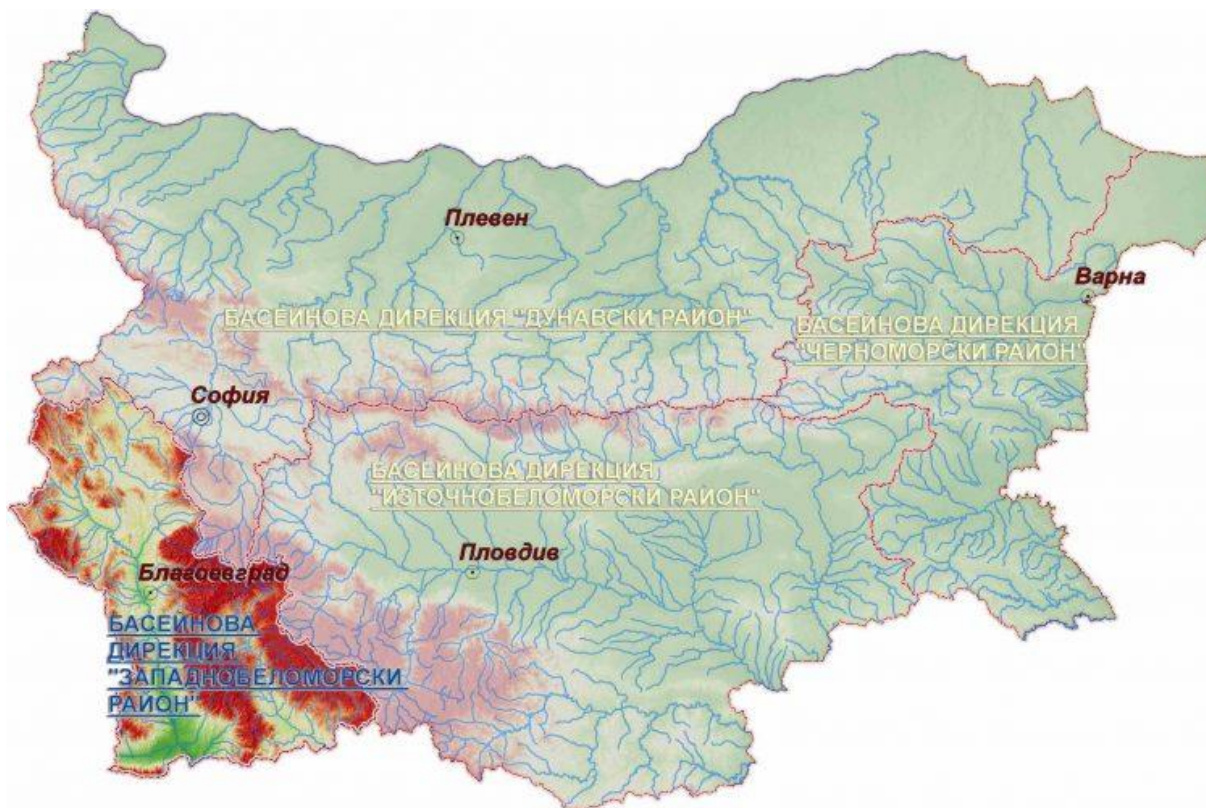
През изминалото денонощие нивата в наблюдаваните реки са останали без съществени изменения. Регистрираните колебания на речните нива в басейна са от -3 см до +3 см. Водните количества на реките в басейна са под праговете за средни води.

## Източнобеломорски басейн



През изминалото денонощие нивата на по-голяма част от наблюдаваните реки в басейна са останали без съществени изменения. В резултат на валежи са регистрирани по-значителни повишения във водосбора на р. Арда (с до +92 см на р. Върбица при сп. Джебел и с до +118 см на р. Крумовица при Г. Кула). Регистрираните колебания на нивото на река Въча при гр. Девин (от -84 см до +87 см) са в резултат от работата на хидротехнически съоръжения. Отчетените изменения на речните нива в останалата част на басейна са както следва: за водосбора на р. Тунджа от -8 см до +3 см; за водосбора на р. Марица от -7 см до +8 см; за водосбора на р. Арда от -61 см до +27 см. Водните количества на реките от басейна са под праговете за средни води, само водните количества на р. Арда при с. Вехтино и на р. Върбица при сп. Джебел са около праговете за високи води.

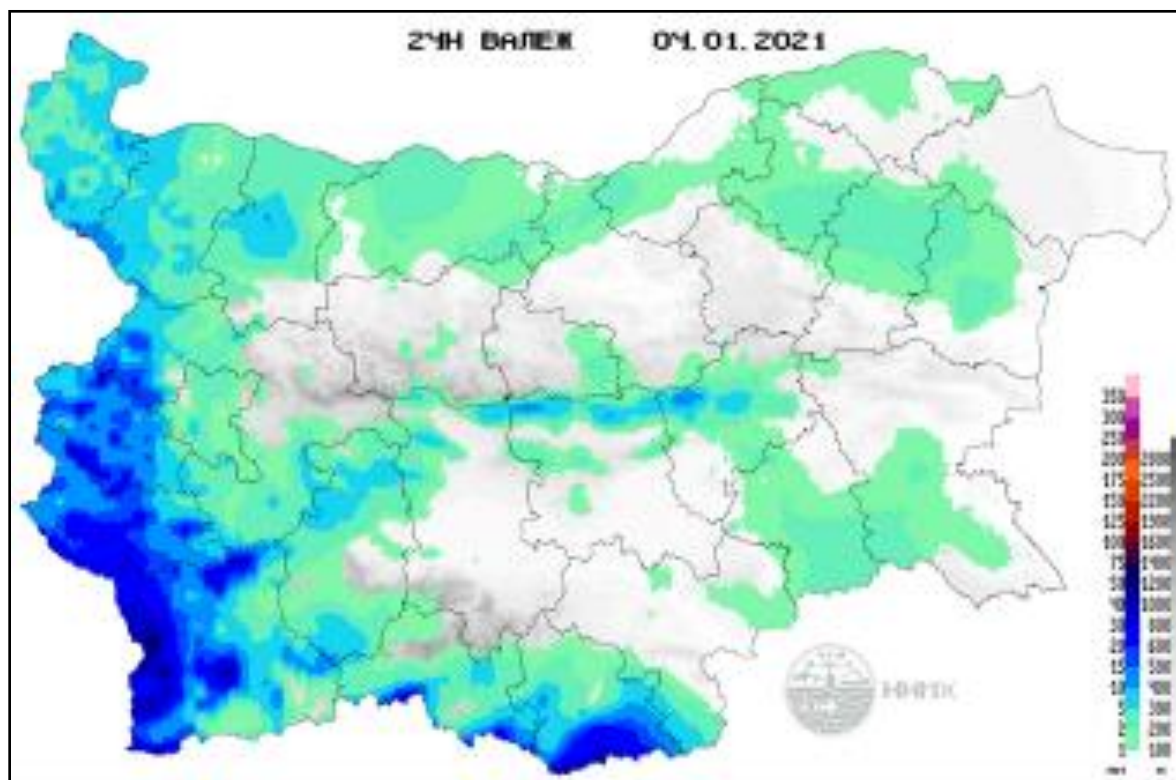
## Западнобеломорски басейн



През изминалото денонощие нивата на наблюдаваните реки в басейна са се повишавали, вследствие на валежи. По-съществени повишения на водните нива са отчетени на р. Соголянска Бистрица (20 см), на р. Елешница при с. Ваксево (+23 см), на р. Сушицка при с. Полена (31 см), на р. Лебница при с. Лебница (22 см), на р. Струмешница при с. Струмешница (42 см), на р. Струма при Кресна (22 см). Отчетените колебания на речните нива в останалата част от басейна са както следва: за водосбора на р. Места от -3 см до +16 см и за водосбора на р. Струма от -8 см до +13 см. Водните количества на реките в по-голямата част от басейна са около и над праговете за средни води.

## Хидрологична информация

Анализ на денонощната сума на валежа от 7:30 ч. на 3.01.2021 г. до 7:30 ч. на 4.01.2021 г., използващ модел ALADIN и данни от наблюдателната мрежа на НИМХ



На основа на метеорологичната прогноза, обработената хидрологична информация и моделираните водни количества от НИМХ:

**Дунавски басейн:** В резултат на валежи, Днес и утре (04 и 05.01) се очакват повишения на речните нива в по-голяма част от басейна. По-съществени ще бъдат повишенията: през деня и вечерта на 04.01, във водосборите на р. Ерма и р. Нишава, в горните части от водосборите на реките западно от р. Искър и в горните и средни части от водосбора на р. Искър; през нощта срещу 05.01 във водосбора на р. Искър (по основната река и в притоците ѝ над яз. Панчарево, р. Владайска, р. Банкенска, р. Лесновска, р. Батулийска и р. Малък Искър), в горните и средни части от водосборите на р. Вит, р. Осъм и р. Янтра. От следобедните часове на 05.01 речните нива в басейна ще започнат да се понижават, като в резултат на оттичане ще има повишения на речните нива в

средните и долни части на основните реки. На 06.01 речните нива в басейна ще се понижават. В резултат на валежи на 07.01 отново ще има повишения на водните нива на реките западно от р. Янтра включително.

**В резултат на интензивни валежи има опасност от възникване на поройни наводнения във вечерните часове на 04.01.2021 г. във водосборите на р. Ябланица (по основната река), р. Нишава (в притока ѝ р. Гинска), р. Габерска (по основната река) и в горните течения на р. Огоста (в притока ѝ р. Ботуня) и на р. Искър (по основната река и в притоците ѝ р. Искрецка, р. Блато, р. Сливнишка, р. Владайска, р. Перловска, р. Слатинска, р. Витошка Бистрица).**

**Моделът за водосбора на р. Огоста прогнозира:** Прогнозираните водни количества на 05, 06 и 07.01.2021 г. ще бъдат около и под средномногогодишните стойности. В резултат на валежи, на 04.01 и през нощта срещу 05.01 ще има повишения на речните нива, главно в горните части на водосбора (над яз. Огоста и в горното течение на притока ѝ р. Ботуня). От следобедните часове на 05 и на 06.01 речните нива във водосбора ще се понижават, като в следствие на оттичане ще има повишения в средното и долното течение на основната река. В резултат на валежи, на 07.01 отново се очакват повишения на водните нива на реките във водосбора. Водните количества ще бъдат под праговете за внимание.

**Моделът за водосбора на р. Искър прогнозира:** Прогнозираните водни количества на 05, 06 и 07.01.2021 г. ще бъдат около и над средномногогодишните стойности. Днес (04.01) и през нощта срещу 05.01, в резултат на валежи, ще има повишения на речните нива във водосбора, като по-съществени ще бъдат повишенията във водосборите на реките: над яз. Искър, Блато, Владайска, Перловска, Слатинска, Перловска, Витошка Бистрица, Искрецка, Батулийска и Малък Искър. От вечерните часове на 05 и на 06.01 речните нива във водосбора ще започнат да се понижават, като в резултат на оттичане ще има повишения на водните нива в средното и долно течение на основната река. В резултат на валежи, на 07.01 отново се очакват повишения на водните нива на реките във водосбора. Водните количества ще бъдат под праговете за внимание.

**Моделът за водосбора на р. Янтра:** Прогнозираните водни количества на 05, 06 и 07.01.2021 г. ще бъдат около и под средномногогодишните стойности. Днес (04.01) речните нива в по-голяма част от водосбора ще останат без съществени изменения. В сутрешните часове на 05.01, в резултат на валежи, ще има повишения на речните нива, главно в планинските части от водосбора (по основната река над гр. Габрово и в притока ѝ р. Росица). От вечерните часове на 05.01 речните нива във водосбора ще започнат да се понижават, като в резултат на оттичане ще има повишения на водните нива в средното и долно течение на основната река. На 06 и 07.01 речните нива във водосбора ще се понижават или ще бъдат без съществени изменения. Водните количества ще бъдат под праговете за внимание.

**Моделът за водосбора на р. Русенски Лом:** Прогнозираното водно количество във водосбора на р. Черни Лом на 05, 06, 07, 08 и 09.01.2021 г. ще бъде под средномногогодишната стойност. Днес (04.01) и през следващите 4-5 дни нивата във водосбора ще останат без съществени изменения. Водното количество ще бъде под прага за внимание.

**Черноморски басейн:** Днес (04.01) нивата на наблюдаваните реки в басейна ще останат без съществени изменения. В резултат на валежи, на 05.01 ще има повишения на речните нива в басейна, по-съществени в горното течение на р. Камчия и притока ѝ р. Луда Камчия. На 06.01 речните нива в басейна ще се понижават или ще останат без съществени изменения. В резултат на валежи, на 07.01 отново се очакват незначителни повишения на водните нива на реките в басейна, главно във водосборите на реките северно от гр. Бургас. Водните количества ще бъдат под праговете за внимание.

**Източнобеломорски басейн:** Днес (04.01), вследствие на валежи, се очакват повишения на речните нива в басейна. По-значителни ще бъдат повишенията на водните нива на реките в горните части от водосбора на р. Тунджа (над яз. Жребчево), в горните и средни части от водосбора на р. Марица и във водосбора на р. Арда (над яз. Кърджали и в горните течения на притоците ѝ р. Върбица и р. Крумовица). От следобедните часове на 05 и на 06.01 речните нива в басейна ще започнат да се понижават, като в резултат на оттичане ще има повишения на речните нива в средното и долно течение на р. Тунджа и р. Марица. На 07.01 речните нива в басейна ще се понижават или ще бъдат без съществени изменения. Водните количества ще бъдат под праговете за внимание.

В резултат на интензивни валежи има опасност от възникване на поройни наводнения във вечерните часове на 04.01.2021 г. и през нощта срещу 05.04.2021 г. в горните течения на: р. Тунджа (в притоците ѝ р. Тъжа, р. Бабска, р. Акдере, р. Едровица); р. Марица (по основната река и в притоците ѝ р. Широколъшка, р. Чаирдере, р. Тенесдере, р. Триградска, р. Голяма, р. Стряма, р. Бяла, р. Пясъчник, р. Орешница, р. Чукуркьойска, р. Лесковска, р. Читакдере, р. Въча, р. Първенецка); р. Арда (по основната река и в притоците ѝ р. Бяла река, р. Есенишка, р. Черешовска, р. Елховска, р. Бориковска).

**Системата за ранно предупреждение за водосборите на реките Марица и Тунджа на НИМХ прогнозира:**

- Водните нива ще бъдат под праговете за предупреждение.

Прагове за предупреждение

|                  |                  |                           |                   |
|------------------|------------------|---------------------------|-------------------|
| Нива на тревога: | Жълто - Внимание | Оранжево - Предупреждение | Червено - Тревога |
|------------------|------------------|---------------------------|-------------------|

**Системата за ранно предупреждение за водосбора на река Арда на НИМХ прогнозира:**

- Водните количества ще бъдат под праговете за предупреждение.

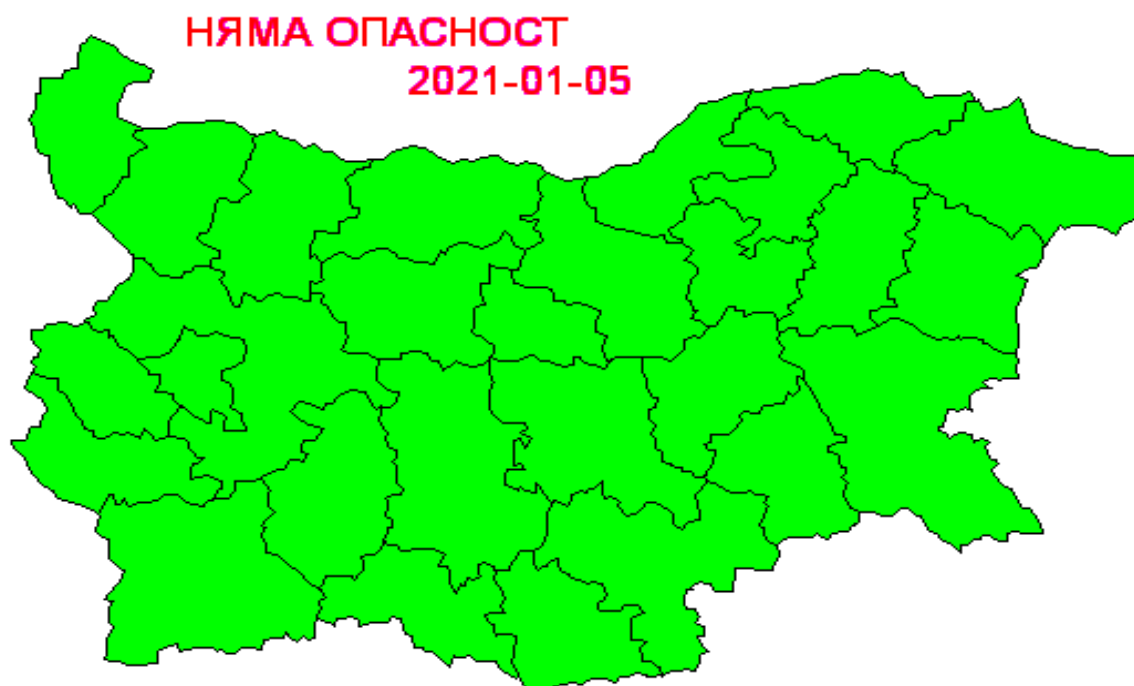
| <u>Прагове за предупреждение</u> |                  |                           |                   |
|----------------------------------|------------------|---------------------------|-------------------|
| Нива на тревога:                 | Жълто - Внимание | Оранжево - Предупреждение | Червено - Тревога |

**Западнобеломорски басейн:** В резултат на валежи, днес (04.01) се очакват повишения на речните нива в целия басейн, като по-съществени ще бъдат повишенията в района на Дупница, Благоевград, Симитли, Кресна, Струмяни, Сандански, Петрич, Гоце Делчев, Гърмен, Хаджидимово. На 05 и 06.01 речните нива в басейна ще се понижават, като в резултат на оттичане ще има повишения на речните нива в средните и долни течения на основните реки (р. Струма и р. Места). В резултат на валежи, на 07.01 отново се очакват повишения на водните нива на реките в басейна, главно в горните части от водосбора на р. Струма (в района на ).

В резултат на интензивни валежи има опасност от възникване на поройни наводнения в следобедните и вечерни часове на 04.01.2021 г. във водосборите на: р. Места (по основната река и в притоците ѝ р. Торишка, р. Белишка, р. Грамадна, р. Бабешка, р. Добринишка, р. Граднишка, р. Безбожка, р. Ретиже, р. Дъбнишка, р. Вотрачка, р. Глазна, р. Белишка, р. Бяла, р. Исток, р. Ръждавица, р. Вищерица, р. Канина, р. Мътница, р. Лъкенска, р. Бистрица, р. Каменица, р. Костена, р. Корнишка, р. Туфча, р. Неврокопска, р. Честна); р. Струма (по основната река и в притоците ѝ р. Соголянска Бистрица, р. Елешница, р. Драговищица, р. Ломничка, р. Новоселска, р. Гращица, р. Елешница, р. Речица, р. Копривлен, р. Лисийска, р. Логодашка, р. Стара река, р. Конска, р. Брезнишка, р. Треклянска, р. Явор, р. Светля, р. Арката, р. Джерман, р. Лява река, р. Глогошка, р. Благоевградска Бистрица, р. Градевска, р. Влахинска, р. Мелнишка, р. Сушичка, р. Потока, р. Цапаревска, р. Лебница, р. Струмешница, р. Петричка, р. Дяволска, р. Градешница, р. Пиринска Бистрица).

**На 5 януари 2021:** Не се очакват опасни метеорологични явления в страната.





Подробна информация за предупрежденията и опасните метеорологични явления по области може да бъде получена от интерактивната карта на адрес: <http://info.meteo.bg/opasni/>