



Министерство на
околната среда и водите

Ежедневен
булетин за
състоянието на
водите

4 ДЕКЕМВРИ 2020

Комплексни
и значими
язовири

Речни нива

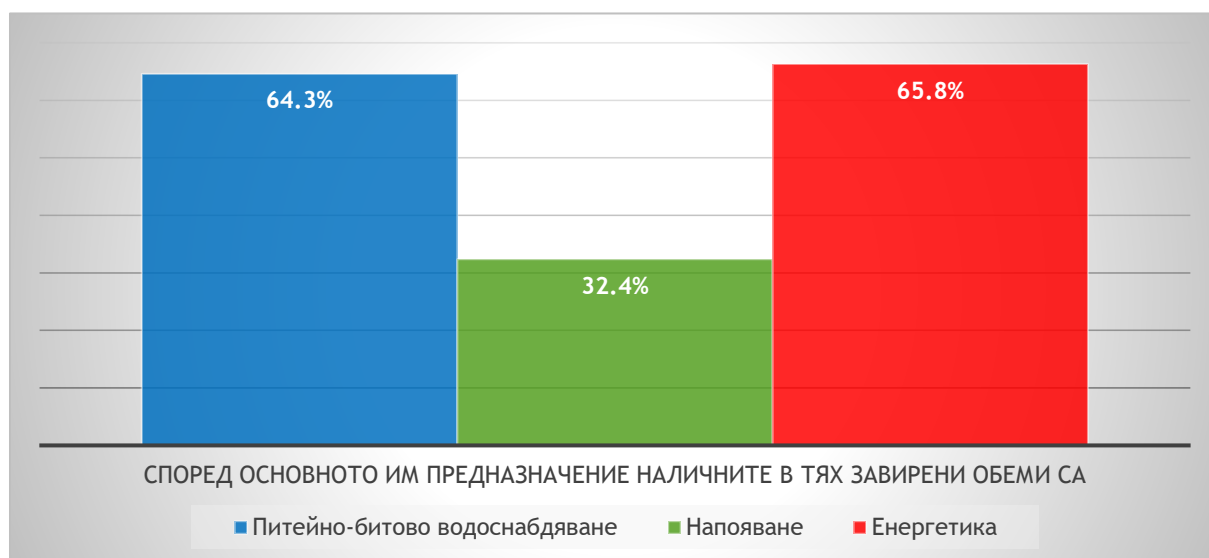
Информация за наличните обеми в комплексните и значими язовири, които се следят в МОСВ:

Съгласно приложение №1 към чл.13, ал.1, т.1 от Закона за водите, комплексните и значими язовири са 52 броя.

Сумата от наличните в тях завирени обеми към 4.12.2020 г. е 3581,2 млн. м³, представлява 54,3% от сумата от общите им обеми и е 0,2% по-малко от сумата от общите им обеми към 3.12.2020г.

Според основното им предназначение наличните в тях завирени обеми са както следва:

- питейно-битово водоснабдяване - 64,3% от общия им обем;
- напояване - 32,4% от общия им обем;
- енергетика - 65,8% от общия им обем.



Налични завирени обеми в язовири по приложение 1 на ЗВ с трансгранично влияние:

1. за Каскада „Арда“:

Язовир „Кърджали“ - 281,902 млн. м³, което е 56,69% от общия му обем;
Язовир „Студен кладенец“ - 239,542 млн. м³, което е 61,77% от общия му обем;
Язовир „Ивайловград“ - 108,039 млн. м³, което е 68,95% от общия му обем;

2. за Каскада „Горна Тунджа“:

Язовир „Копринка“ - 25,907 млн. м³, което е 18,22% от общия му обем;
Язовир „Жребчево“ - 86,740 млн. м³, което е 21,69% от общия му обем.

БЮЛЕТИН №198 от 04.12.2020 г.

ОБОБЩЕНИ ДАННИ ЗА СЪСТОЯНИЕТО НА ВОДИТЕ В КОМПЛЕКСНИТЕ И ЗНАЧИМИ ЯЗОВИРИ

15 часа

Сумата от наличните завирени обеми към комплексните и значими язовири е			04.12.2020 г.								
			3581,2	млн.куб.м.	представлява	54,3%	повишаване на обема ↑				
Според основното предназначение на язовирите наличните в тях завирени обеми:			за питейно-битово водоснабдяване		64,3%	от общия им обем;				понижаване на обема ↓	
			за напояване		32,4%	от общия им обем;				задържане на обема ~	
			за енергетика		65,8%	от общия им обем;				прелива]	
№	БД	Язовир	Общ обем	Мъртъв обем	Наличен обем		Наличен полезен обем		Ср. денонощен приток	Ср. денонощен разход	Тенденция
			млн.м ³	млн.м ³	млн.м ³	% от общия обем	млн.м ³	% от полезния обем	м ³ /сек.	м ³ /сек.	
1	БДДР	Искър	655,252	87,200	516,877	78,88%	429,677	75,64%	1,971	15,102	↓
2	БДДР	Бели Искър	15,080	1,400	12,415	82,32%	11,015	80,52%	0,039	0,565	↓
3	БДДР	Среченска бара	15,500	1,000	15,440	99,61%	14,440	99,59%	0,278	0,625	↓
4	БДДР	Христо Смирненски	27,700	4,200	19,992	72,18%	15,792	67,20%	0,346	0,346	~
5	БДДР	Йовковци	92,179	9,000	70,653	76,65%	61,653	74,12%	0,126	0,676	↓
6	БДЧР	Тича	311,800	40,000	134,846	43,25%	94,846	34,90%	0,026	1,213	↓

7	БДЧР	Камчия	233,550	76,300	106,970	45,80%	30,670	19,50%	0,024	2,002	↓
8	БДЧР	Ясна поляна	32,320	7,550	18,662	57,74%	11,112	44,86%	0,012	0,278	↓
9	БДИБР	Асеновец	28,200	2,000	7,991	28,34%	5,991	22,87%	0,023	0,301	↓
10	БДИБР	Боровица	27,300	4,600	23,726	86,91%	19,126	84,26%	0,210	0,380	↓
11	БДЗБР	Студена	25,200	2,400	21,254	84,34%	18,854	82,69%	0,460	0,560	↓
12	БДЗБР	Дяково	35,400	8,000	29,423	83,11%	21,423	78,18%	0,000	0,851	↑
13	БДЗБР	Калин	1,024	0,100	0,424	41,44%	0,324	35,10%	не се получава ежедневна информация приток и разход		↓
14	БДЗБР	Карагьол	2,252	0,200	1,752	77,82%	1,552	75,66%			~
15	БДДР	Огняново	31,600	2,500	21,020	66,52%	18,520	63,64%	0,083	0,118	~
16	БДДР	Панчарево	6,465	1,500	5,245	81,13%	3,745	75,42%	14,116	15,116	↓
17	БДДР	Ястребино	62,300	3,900	12,829	20,59%	8,929	15,29%	0,081	0,081	~
18	БДДР	Кула	20,250	0,700	7,819	38,61%	7,119	36,41%	0,000	0,035	↓
19	БДДР	Рабиша	43,200	2,400	12,277	28,42%	9,877	24,21%	0,000	0,100	↓
20	БДДР	Огоста	506,000	67,000	197,390	39,01%	130,390	29,70%	0,347	2,315	↓
21	БДДР	Сопот	60,908	1,300	23,500	38,58%	22,200	37,24%	0,718	2,106	↓
22	БДДР	Горни Дъбник	130,000	3,000	49,224	37,86%	46,224	36,40%	1,076	0,417	↑
23	БДДР	Бели Лом	25,500	3,200	8,047	31,56%	4,847	21,74%	0,069	0,069	~
24	БДЧР	Съединение	12,810	1,500	5,623	43,90%	4,123	36,45%	0,058	0,058	~
25	БДЧР	Георги Трайков	330,000	21,000	108,020	32,73%	87,020	28,16%	1,153	1,153	~
26	БДЧР	Порой	45,200	2,000	9,059	20,04%	7,059	16,34%	0,038	0,084	↓
27	БДЧР	Ахелой	12,670	0,800	2,540	20,05%	1,740	14,66%	0,046	0,011	↑
28	БДИБР	Жребчево	400,000	30,000	86,740	21,69%	56,740	15,34%	2,300	2,300	~
29	БДИБР	Малко Шарково	45,000	3,900	18,021	40,05%	14,121	34,36%	0,060	0,095	↓
30	БДИБР	Домлян	26,074	0,700	4,741	18,18%	4,041	15,92%	0,212	0,064	↑
31	БДИБР	Пясъчник	206,530	3,400	19,880	9,63%	16,480	8,11%	0,555	0,150	↑
32	БДИБР	Тополница	137,108	20,000	31,508	22,98%	11,508	9,83%	1,586	0,185	↑

33	БДИБР	Тракиец	114,000	24,000	63,706	55,88%	39,706	44,12%	0,012	0,116	↓
34	БДЗБР	Пчелина	54,200	34,200	53,900	99,45%	19,700	98,50%	3,333	3,333	~
35	БДДР	Александър Стамболийски	205,569	20,000	124,329	60,48%	104,329	56,22%	1,066	0,862	~
36	БДДР	Кокаляне	не се получава ежедневна информация								
37	БДИБР	Копринка	142,214	5,410	25,907	18,22%	20,497	14,98%	1,662	0,000	↑
	БДИБР	Белмекен-Чаира	149,536	5,179	102,998	68,88%	97,819	67,76%	1,764	13,373	↓
38	БДИБР	Белмекен	144,036	3,810	100,376	69,69%	96,566	68,86%			↓
39	БДИБР	Чаира	5,500	1,369	2,622	47,67%	1,253	30,33%			↑
	БДИБР	Баташки водносиллов път									
	БДИБР	Голям Беглик-Широка поляна	86,091	7,242	59,395	68,99%	52,153	66,14%	0,852	8,134	↓
40	БДИБР	Голям Беглик	62,111	3,942	45,654	73,50%	41,712	71,71%			↓
41	БДИБР	Широка поляна	23,980	3,300	13,741	57,30%	10,441	50,49%			↓
42	БДИБР	Беглика	1,554	0,242	0,965	62,10%	0,723	55,11%	0,023	0,000	↑
43	БДИБР	Тошков Чарк	1,782	0,276	0,643	36,08%	0,367	24,37%	0,243	0,000	↑
44	БДИБР	Батак	310,298	19,950	199,233	64,21%	179,283	61,75%	8,960	11,875	↓
	БДИБР	Каскада Доспат-Въча									
45	БДЗБР	Доспат	449,249	14,907	355,501	79,13%	340,594	78,42%	1,456	15,369	↓
46	БДИБР	Цанков камък	110,708	31,200	80,555	72,76%	49,355	62,08%	18,962	37,892	↓
47	БДИБР	Въча	226,120	24,520	202,511	89,56%	177,991	88,29%	37,995	24,892	↑
48	БДИБР	Кричим	20,256	1,730	19,806	97,78%	18,076	97,57%	24,898	18,532	↑
	БДИБР	Каскада Арда									
49	БДИБР	Кърджали	497,236	107,176	281,902	56,69%	174,726	44,79%	3,852	44,470	↓
50	БДИБР	Студен кладенец	387,772	90,667	239,542	61,77%	148,875	50,11%	43,694	71,648	↓
51	БДИБР	Ивайловград	156,702	59,526	108,039	68,95%	48,513	49,92%	63,135	82,357	↓
52	БДИБР	Розов кладенец	20,400	13,268	16,368	80,24%	3,100	43,47%	не се получава ежедневна информация - приток и разход		~

Язовир Студена:

Съгласно предоставената справка от ВиК Перник за състоянието на яз. „Студена“, постъпилият приток в язовира на 04.12.2020 г. е 0,560 м³/сек. Притокът е по-малък от размера на дневния разход и загубите - 0,624 м³/сек. Наличният обем в язовира е 21,254 млн. м³, с 14 000 м³ по-малко от обема на 03.12.2020 г. Наличният полезен обем за използване за питейно-битово водоснабдяване е 18,854 млн. м³.

Язовир Асеновец:

Съгласно предоставената справка от ВиК Сливен за състоянието на яз. „Асеновец“, постъпилият приток в язовира на 04.12.2020 г. е 0,023 м³/сек. Притокът е по-малък от размера на дневния разход, който е 0,301 м³/сек. Наличният обем в язовира е 7,991 млн. м³, с 24 000 м³ по-малко от обема на 03.12.2020 г. Наличният полезен обем за използване за питейно-битово водоснабдяване е 5,991 млн. м³.

Язовир Дяково:

Съгласно предоставената справка от „Напоителни системи“ ЕАД за състоянието на яз. „Дяково“ на 04.12.2020 г. няма постъпил приток в язовира. Размерът на дневния разход е 0,851 м³/сек. Наличният обем в язовира е 29,423 млн. м³, със 73 000 м³ по-малко от обема на 3.12.2020 г., от които 2 млн. м³ мъртъв обем и 6 млн. м³ санитарен обем за питейно-битово водоснабдяване равно на 8 млн. м³ общо. Наличният полезен обем за използване за питейно-битово водоснабдяване е 21,423 млн. м³.

Язовир Камчия:

Съгласно предоставената справка от ВиК Бургас за състоянието на яз. „Камчия“, постъпилият приток в язовира на 04.12.2020 г. е 0,024 м³/сек. Притокът е по-малък от размера на дневния разход, който е 2,002 м³/сек. Наличният обем в язовира е 106,970 млн. м³, със 180 000 м³ по-малко от обема на 03.12.2020 г. Наличният полезен обем за използване за питейно-битово водоснабдяване е 30,670 млн. м³.

Язовир Тича:

Съгласно предоставената справка от „Напоителни системи“ ЕАД за състоянието на яз. „Тича“, постъпилият приток в язовира на 04.12.2020 г. е 0,026 м³/сек. Притокът е по-малък от размера на дневния разход, който е 1,213 м³/сек. Наличният обем в язовира е 134,846 млн. м³, със 102 000 м³ по-малко от обема на 03.12.2020 г. Наличният полезен обем за използване за питейно-битово водоснабдяване е 94,846 млн. м³.

Язовир Ястребино:

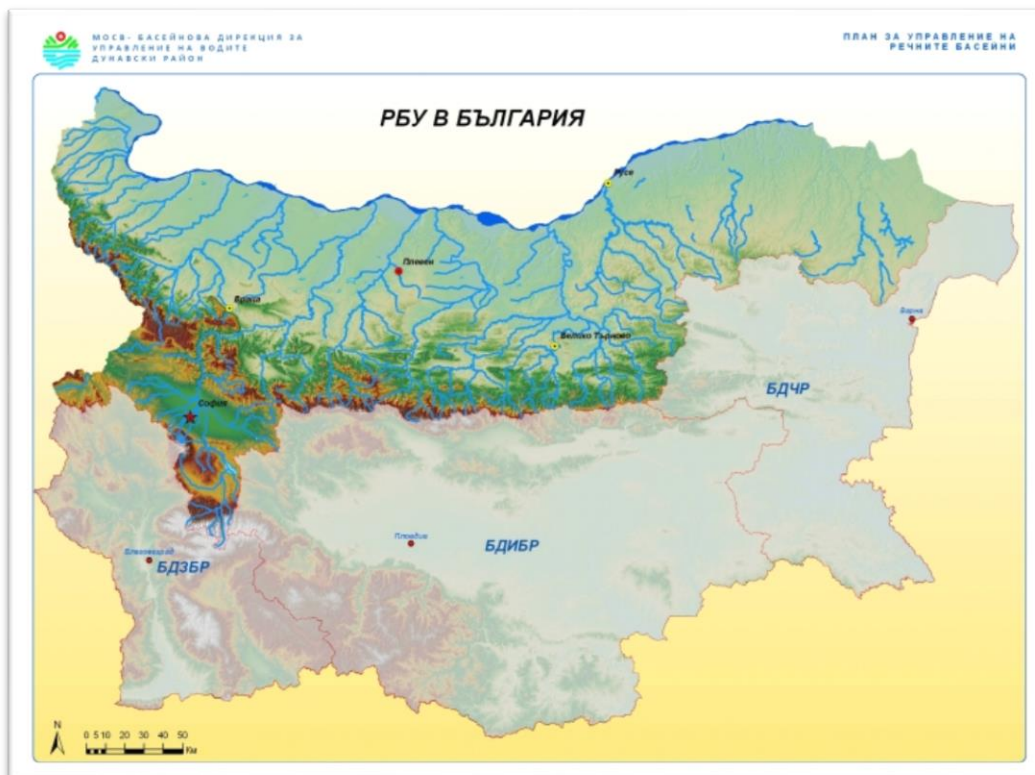
Съгласно предоставената справка от „Напоителни системи“ ЕАД за състоянието на яз. „Ястребино“, постъпилият приток в язовира на 04.12.2020 г. е 0,081 м³/сек. Притокът е равен на размера на дневния разход. Наличният обем в язовира е 12,829 млн. м³ и е равен на обема на 03.12.2020 г. Наличният полезен обем за използване за питейно-битово водоснабдяване е 8,929 млн. м³.

Речните нива ще останат без съществени изменения

Анализ на хидрологичната обстановка през изминалото денонощие

Анализът е направен на база измерени водни стоежи и изчислени по временни ключови криви водни количества от оперативни конвенционални и автоматични хидрометрични станции на НИМХ:

Дунавски басейн



През изминалото денонощие нивата на наблюдаваните реки в по-голямата част от басейна са останали без съществени изменения. Регистрираните колебания на нивата в средното и долно течение на р. Искър от -17 см до +31 см са в резултат от работата на хидротехнически съоръжения. Отчетените колебания на речните нива в останалата част от басейна са както следва: за водосбора на р. Огоста от -2 см до +2 см, за водосбора на р. Искър от -6 см до +4 см; за водосбора на р. Вит от -1 см до +4 см; за водосбора на р. Осъм от -4 см до +6 см; за водосбора на р. Янтра от -6 см до +6 см; за водосбора на р. Русенски Лом от -5 см до +3 см. Водните количества на реките в басейна са под праговете за средни води.

Черноморски басейн



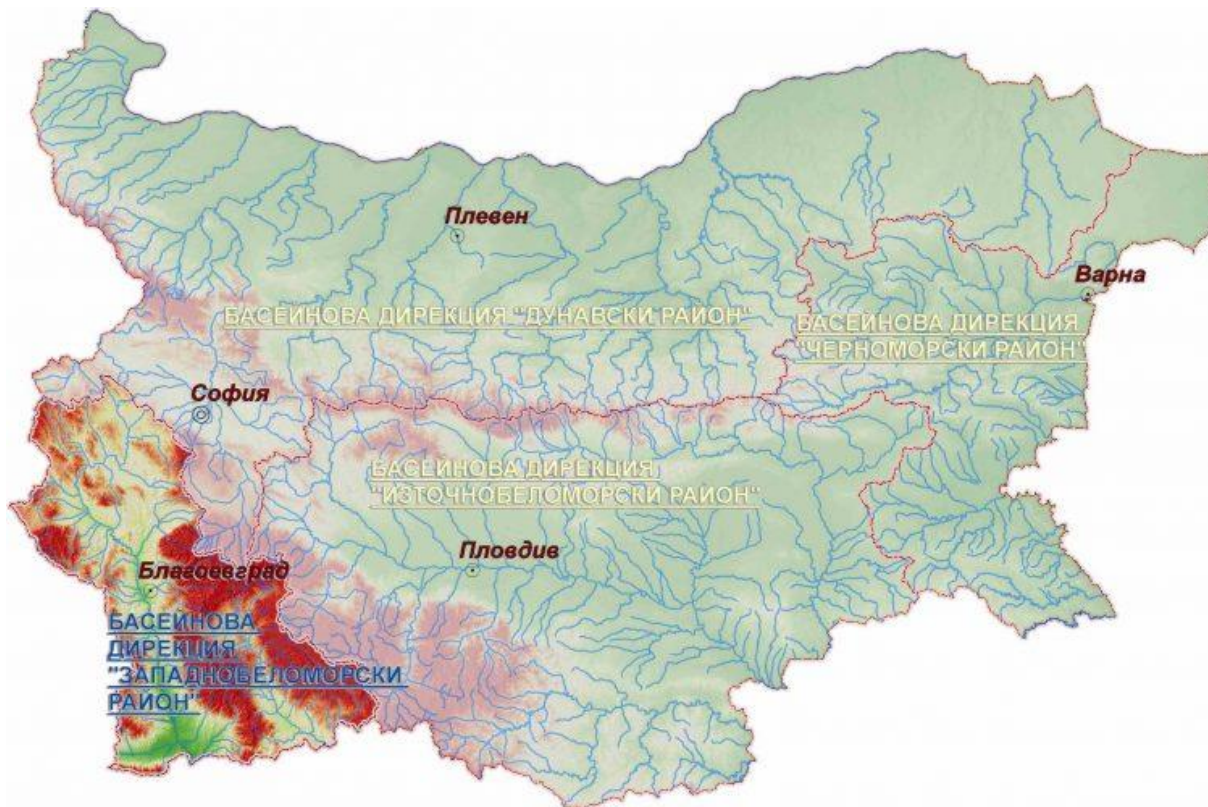
През изминалото денонощие нивата на наблюдаваните реки са останали без съществени изменения. Регистрираните понижения на речните нива в басейна са до -1 см. Водните количества на реките в басейна са около праговете за ниски води, като р. Факийска в района на с. Зидарово е пресъхнала.

Източнобеломорски басейн



През изминалото денонощие нивата на наблюдаваните реки се понижавали или са останали без съществени изменения. Регистрираните колебания на нивата в горното и средно течение на р. Марица до ± 76 см при гр. Белово, р. Въча при гр. Девин (от -148 см до +148 см), р. Сазлийка при гр. Гълъбово (от -7 см до +21 см), р. Арда при с. Вехтино (от -14 см до +15 см) и при с. Китница (от -25 см до +39 см) са в резултат от работата на хидротехнически съоръжения. Отчетените изменения на речните нива в останалата част на басейна са както следва: за водосбора на р. Тунджа от -3 см до +2 см; за водосбора на р. Марица от -8 см до +9 см; за водосбора на р. Арда от -6 см до +6 см. Водните количества на реките в басейна са под праговете за средни води.

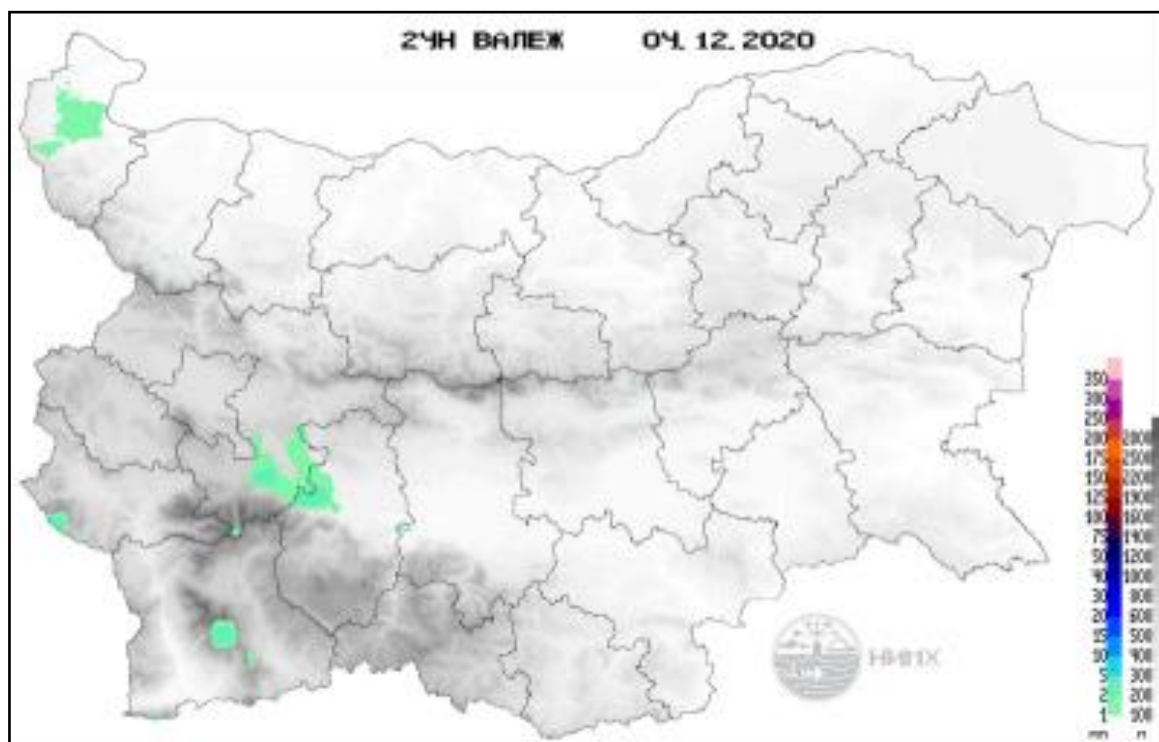
Западнобеломорски басейн



През изминалото денонощие нивата на наблюдаваните реки са останали без съществени изменения. Отчетените колебания на речните нива в басейна са както следва: за водосбора на р. Места с от -1 см до +4 см и за водосбора на р. Струма от -6 см до +7 см. Водните количества на реките в басейна са под праговете за средни води.

Хидрологична информация

Анализ на денонощната сума на валежа от 7:30 ч. на 3.12.2020 г. до 7:30 ч. на 4.12.2020 г., използващ модел ALADIN и данни от наблюдателната мрежа на НИМХ



На основа на метеорологичната прогноза, обработената хидрологична информация и моделираните водни количества от НИМХ:

Дунавски басейн: Днес (04.12) и през по-голяма част от следващите 3 дни нивата на наблюдаваните реки в басейна ще останат без съществени изменения. От следобедните и вечерни часове на 03.12 и на 04.12, вследствие на снеготопене, се очакват незначителни повишения на речните нива в басейна. В резултат на валежи, в следобедните и вечерни часове на 07.12 и през нощта срещу 08.12, ще има повишения на речните нива в басейна. Водните количества ще бъдат под праговете за внимание.

Моделът за водосбора на р. Огоста прогнозира: Прогнозираните водни количества на 05, 06 и 07.12.2020 г. ще бъдат под средномногогодишните стойности. Днес (04.12) и през следващите три дни речните нива във водосбора ще останат без съществени изменения. В резултат на валежи, в следобедните и

вечерни часове на 07.12, ще има повишения на речните нива, главно във водосбора над яз. Огоста. Водните количества ще бъдат под праговете за внимание.

Моделът за водосбора на р. Искър прогнозира: Прогнозираните водни количества на 05, 06 и 07.12.2020 г. ще бъдат около и под средномногогодишните стойности. Днес (04.12) и през следващите три дни речните нива във водосбора ще останат без съществени изменения. В следобедните и вечерни часове на 07.12, в резултат на валежи се очакват повишения на речните нива в горните части от водосбора (над яз. Панчарево). Водните количества ще бъдат под праговете за внимание.

Моделът за водосбора на р. Янтра: Прогнозираните водни количества на 05, 06 и 07.12.2020 г. ще бъдат около и под средномногогодишните стойности. Днес (04.12) и през следващите 3 дни речните нива във водосбора ще останат без съществени изменения. Днес (04.12), в резултат на снеготопене, се очакват незначителни повишения на речните нива във водосбора. В резултат на валежи, във вечерните часове на 07.12 и през нощта срещу 08.12, ще има повишения на речните нива във водосбора. Водните количества ще бъдат под праговете за внимание.

Моделът за водосбора на р. Русенски Лом: Прогнозираното водно количество в долното течение на р. Черни Лом на 05, 06, 07, 08 и 09.12.2020 г. ще бъде под средномногогодишната стойност. Днес (04.12) и през следващите 4-5 дни речните нива във водосбора ще останат без съществени изменения. Днес (04.12), в резултат на снеготопене, са възможни незначителни повишения на речните нива във водосбора. В резултат на валежи на 08.12 се очакват незначителни повишения на речните нива във водосбора. Водното количество ще бъде под прага за внимание.

Черноморски басейн: Днес (04.12) и през следващите 3 дни речните нива в басейна ще останат без съществени изменения. Днес (04.12), в резултат на снеготопене, са възможни незначителни повишения на речните нива в басейна. В резултат на валежи, във вечерните часове на 07.12 и през нощта срещу 08.12, се очакват незначителни повишения на речните нива, главно на южночерноморските реки и водосбора на р. Камчия. Водните количества ще бъдат под праговете за внимание.

Източнобеломорски басейн: Днес (04.12), в резултат на снеготопене, са възможни незначителни повишения на речните нива в горните части от водосбора на р. Тунджа, в старопланинските и родопските притоци на р. Марица и във водосбора на р. Арда. През нощта на 04 срещу 05.12 и през деня на 05.12, в резултат на валежи са възможни незначителни повишения на речните нива в родопските притоци на р. Марица и водосбора на р. Арда. На 06.12 речните нива

ще останат без съществени изменения или ще се понижават. В резултат на валежи, в следобедните и вечерни часове на 07.12, ще има повишения на речните нива в басейна. Водните количества ще бъдат под праговете за внимание.

Системата за ранно предупреждение за водосборите на реките Марица и Тунджа на НИМХ прогнозира:

- Водните нива ще бъдат под праговете за предупреждение.

<u>Прагове за предупреждение</u>		
Нива на тревога:	Жълто - Предупреждение	Оранжево - Риск за тревога
		Червено - Тревога

Системата за ранно предупреждение за водосбора на река Арда на НИМХ прогнозира:

- Водните количества ще бъдат под праговете за предупреждение.

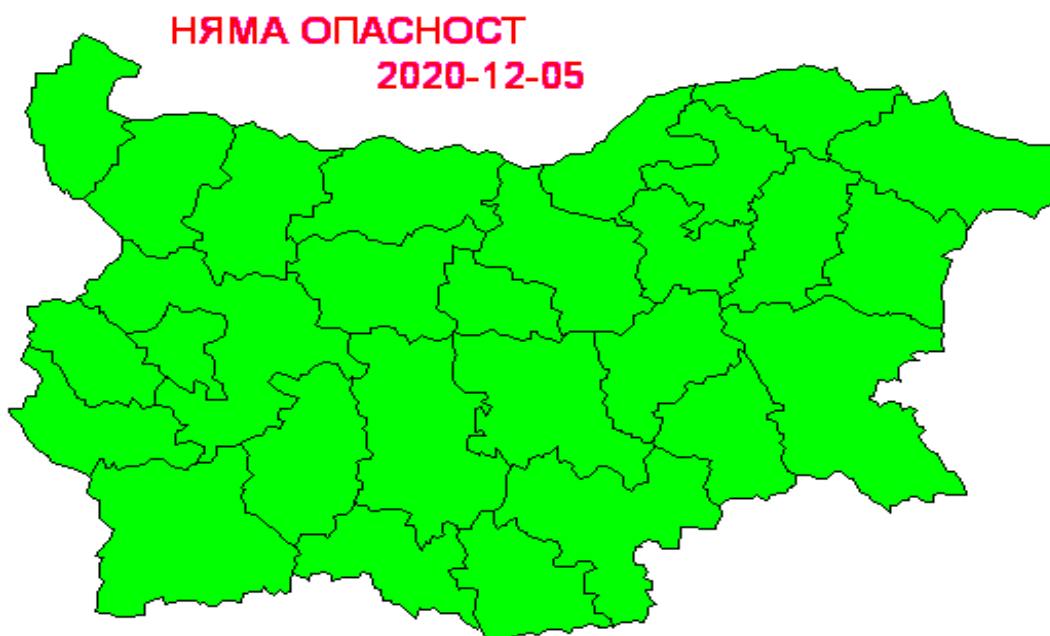
<u>Прагове за предупреждение</u>		
Нива на тревога:	Жълто - Предупреждение	Оранжево - Риск за тревога
		Червено - Тревога

Западнобеломорски басейн: Днес (04.12) нивата на наблюдаваните реки в басейна ще останат без съществени изменения. През нощта на 04 срещу 05.12 и през деня на 05.12, в резултат на валежи, ще има краткотрайни повишения на речните нива в басейна. По-съществени повишения са възможни в долните части от водосбора на р. Струма. На 06.12 речните нива в басейна ще се понижават или ще останат без съществени изменения. От следобедните часове на 07.12, в резултат на валежи, ще има нови повишения на речните нива в басейна. По-съществени повишения се очакват в средните и долни части от водосбора на р. Струма и притока ѝ р. Струмешница.

В резултат на интензивни валежи, комбинирани със снеготопене има опасност от възникване на поройни наводнения през нощта на 04 срещу 05.12 във водосбора на: Струма (р. Струмешница, р. Петричка) - в района на гр. Петрич.

Според EFAS (Европейска система за предупреждение от наводнения) в следобедните и вечерни часове на 07.12 има опасност от възникване на поройни наводнения във водосбора на р. Соголянска Бистрица и р. Лебница.

На 5 декември 2020 г. не се очакват опасни метеорологични явления в страната.



Подробна информация за предупрежденията и опасните метеорологични явления по области може да бъде получена от интерактивната карта на адрес: <http://info.meteo.bg/opasni/>