



Министерство на
околната среда и водите

**Ежедневен
бюлетин за
състоянието на
водите**

5 ЮНИ 2020

**Комплексни
и значими
язовири**

Речни нива

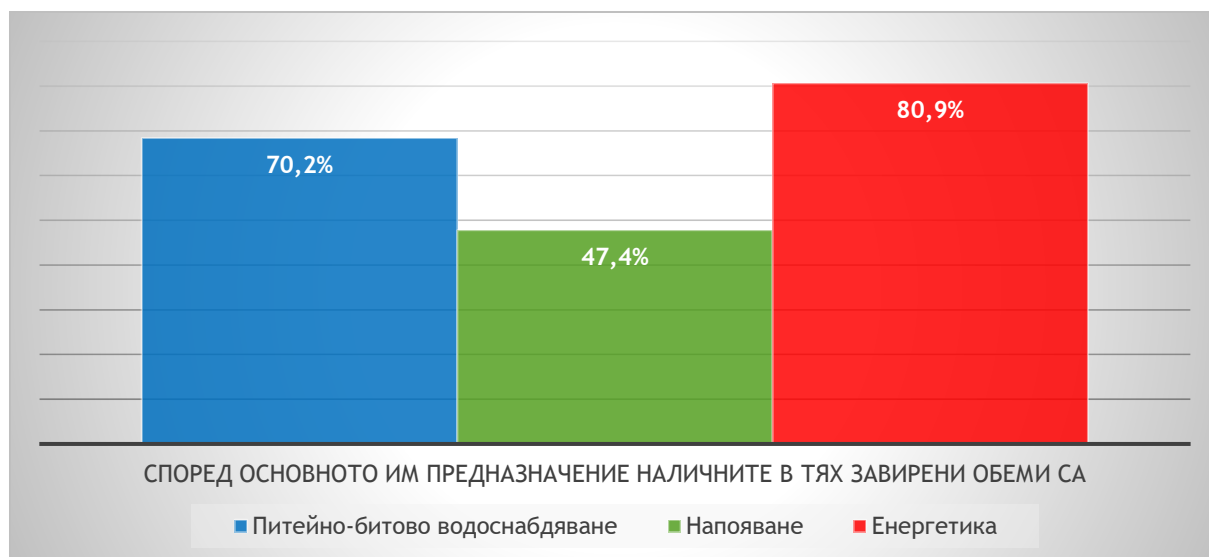
Информация за наличните обеми в комплексните и значими язовири, които се следят в МОСВ:

Съгласно приложение №1 към чл.13 ал.1, т.1 от Закона за водите, комплексните и значими язовири са 52 броя.

Сумата от наличните в тях завирени обеми към 5.06.2020 г. е 4431,7 млн. м³, представлява 67,1% от сумата от общите им обеми и е 0,1% по-малко от сумата от общите им обеми към 4.06.2020г.

Според основното им предназначение наличните в тях завирени обеми са както следва:

- питейно-битово водоснабдяване - 70,2% от общия им обем;
- напояване - 47,4% от общия им обем;
- енергетика -80,9% от общия им обем.



Налични завирени обеми в язовири с трансгранично влияние:

1. за Каскада „Арда“:

Язовир „Кърджали“ - 386,998 млн. м³, което е 77,83% от общия му обем;

Язовир „Студен кладенец“ - 301,077 млн. м³, което е 77,64% от общия му обем;

Язовир „Ивайловград“ - 124,037 млн. м³, което е 79,15% от общия му обем;

2. за Каскада „Горна Тунджа“:

Язовир „Копринка“ - 94,057 млн. м³, което е 66,14% от общия му обем;

Язовир „Жребчево“ - 161,359 млн. м³, което е 40,34% от общия му обем.

БЮЛЕТИН № 70 от 05.06.2020 г.

ОБОБЩЕНИ ДАННИ ЗА СЪСТОЯНИЕТО НА ВОДИТЕ В КОМПЛЕКСНИТЕ И ЗНАЧИМИ ЯЗОВИРИ

Сумата от наличните завирени обеми към комплексните и значими язовири е		15 часа	05.06.2020 г.								
		4 431,7	млн.куб.м.	представлява		67,1%				повишаване на обема ↑	
Според основното предназначение на язовирите наличните в тях завирени обеми:		за питейно-битово водоснабдяване		70,2%	от общия им обем;				понижаване на обема ↓		
		за напояване		47,4%	от общия им обем;				задържане на обема ~		
		за енергетика		80,9%	от общия им обем;				прелива ⌋		
№	БД	Язовир	Общ обем млн.м ³	Мъртъв обем млн.м ³	Наличен обем		Наличен полезен обем		Ср. денонощен приток м ³ /сек.	Ср. денонощен разход м ³ /сек.	Тенденция спрямо предишния ден
					млн.м ³	% от общия обем	млн.м ³	% от полезния обем			
1	БДДР	Искър	655,252	87,200	540,308	82,46%	453,108	69,15%	11,252	13,117	↓
2	БДДР	Бели Искър	15,080	1,400	10,271	68,11%	8,871	58,83%	1,954	1,538	↑
3	БДДР	Среченска бара	15,500	1,000	15,380	99,23%	14,380	92,77%	0,590	0,590	~



Министерство на
околната среда и горите

Ежедневен бюлетин за състоянието на водите

4	БДДР	Христо Смирненски	27,700	4,200	21,885	79,01%	17,685	63,84%	0,502	1,335	↓
5	БДДР	Йовковци	92,179	9,000	73,738	79,99%	64,738	70,23%	0,152	0,719	↓
6	БДДР	Ястребино	62,300	3,900	17,797	28,57%	13,897	22,31%	0,104	0,104	~
7	БДЧР	Тича	311,800	40,000	154,791	49,64%	114,791	36,82%	0,013	2,282	↓
8	БДЧР	Камчия	233,550	76,300	152,762	65,41%	76,462	32,74%	0,091	2,221	↓
9	БДЧР	Ясна поляна	32,320	7,550	27,349	84,62%	19,799	61,26%	0,035	0,359	↓
10	БДИБР	Асеновец	28,200	2,000	11,387	40,38%	9,387	33,29%	0,139	0,289	↓
11	БДИБР	Боровица	27,300	4,600	27,150	99,45%	22,550	82,60%	0,420	0,420	~
12	БДЗБР	Студена	25,200	2,400	18,134	71,96%	15,734	62,44%	1,159	0,312	↑
13	БДЗБР	Дяково	35,400	8,000	25,709	72,62%	17,709	50,03%	3,778	3,583	↓
14	БДЗБР	Калин	1,024	0,100	0,576	56,25%	0,476	46,48%	не се получава ежедневна информация приток и разход		↓
15	БДЗБР	Карагьол	2,252	0,200	1,687	74,91%	1,487	66,03%	не се получава ежедневна информация приток и разход		↑
16	БДДР	Панчарево	6,465	1,500	5,537	85,64%	4,037	62,44%	14,373	12,159	↑
17	БДДР	Огняново	31,600	2,500	20,635	65,30%	18,135	57,39%	0,155	0,120	↑
18	БДДР	Кула	20,250	0,700	8,563	42,28%	7,863	38,83%	0,000	0,040	↓
19	БДДР	Рабиша	43,200	2,400	16,340	37,82%	13,940	32,27%	0,010	0,473	↓
20	БДДР	Огоста	506,000	67,000	229,120	45,28%	162,120	32,04%	5,266	3,704	↑
21	БДДР	Сопот	60,908	1,300	41,090	67,46%	39,790	65,33%	0,405	0,405	~
22	БДДР	Горни Дъбник	130,000	3,000	56,415	43,40%	53,415	41,09%	1,204	1,204	~
23	БДДР	Бели Лом	25,500	3,200	11,067	43,40%	7,867	30,85%	0,046	0,313	↓
24	БДЧР	Съединение	12,810	1,500	6,527	50,95%	5,027	39,24%	0,081	0,081	~
25	БДЧР	Георги Трайков	330,000	21,000	132,508	40,15%	111,508	33,79%	0,219	1,527	↓



Министерство на
околната среда и горите

Ежедневен бюлетин за състоянието на водите

26	БДЧР	Порой	45,200	2,000	10,684	23,64%	8,684	19,21%	0,043	0,135	↓
27	БДЧР	Ахелой	12,670	0,800	2,467	19,47%	1,667	13,16%	0,021	0,032	~
28	БДИБР	Жребчево	400,000	30,000	161,359	40,34%	131,359	32,84%	2,746	7,225	↓
29	БДИБР	Малко Шарково	45,000	3,900	26,707	59,35%	22,807	50,68%	0,010	0,175	↓
30	БДИБР	Домлян	26,074	1,200	16,969	65,08%	15,769	60,48%	0,244	0,800	↓
31	БДИБР	Пясъчник	206,530	3,400	65,220	31,58%	61,820	29,93%	0,348	0,348	~
32	БДИБР	Тополница	137,108	20,000	104,590	76,28%	84,590	61,70%	2,894	5,116	↓
33	БДИБР	Тракиец	114,000	24,000	75,730	66,43%	51,730	45,38%	0,255	0,020	↓
34	БДЗБР	Пчелина	54,200	34,200	53,900	99,45%	19,700	36,35%	3,356	3,356	~
35	БДДР	Александър Стамболийски	205,569	20,000	154,819	75,31%	134,819	65,58%	2,121	11,089	↓
36	БДИБР	Копринка	142,214	5,410	94,057	66,14%	88,647	62,33%	4,561	6,770	↓
	БДИБР	Белмекен-Чаира	149,536	5,179	135,435	90,57%	130,256	87,11%	9,363	2,373	↑
37	БДИБР	Белмекен	144,036	3,810	132,927	92,29%	129,117	89,64%			↑
38	БДИБР	Чаира	5,500	1,369	2,508	45,60%	1,139	20,71%			↑
	БДИБР	Баташки водносилов път									
	БДИБР	Голям Беглик-Широка поляна	86,091	7,242	79,296	92,11%	72,054	83,70%	3,228	3,840	↓
39	БДИБР	Голям Беглик	62,111	3,942	57,093	91,92%	53,151	85,57%			↓

40	БДИБР	Широка поляна	23,980	3,300	22,203	92,59%	18,903	78,83%			↑
41	БДИБР	Беглика	1,554	0,242	0,963	61,97%	0,721	46,40%	0,236	0,000	↑
42	БДИБР	Тошков Чарк	1,782	0,276	0,755	42,37%	0,479	26,88%	0,283	0,500	↓
43	БДИБР	Батак	310,298	19,950	238,476	76,85%	218,526	70,42%	6,376	8,935	↓
							0,000				
	БДИБР	Каскада Доспат-Въча									
44	БДЗБР	Доспат	449,249	14,907	399,526	88,93%	384,619	85,61%	3,314	0,000	↑
45	БДИБР	Цанков камък	110,708	31,200	86,015	77,70%	54,815	49,51%	5,836	4,177	↑
46	БДИБР	Въча	226,120	24,520	205,392	90,83%	180,872	79,99%	8,811	6,505	↑
47	БДИБР	Кричим	20,256	18,526	19,122	94,40%	0,596	2,94%	6,670	8,436	↓
							0,000				
	БДИБР	Каскада Арда									
48	БДИБР	Кърджали	497,236	107,176	386,998	77,83%	279,822	56,28%	27,635	20,140	↑
49	БДИБР	Студен кладенец	387,772	90,667	301,077	77,64%	210,410	54,26%	36,270	63,701	↓
50	БДИБР	Ивайловград	156,702	59,526	124,037	79,15%	64,511	41,17%	66,336	50,783	↑
51	БДИБР	Овчарица	62,452	31,025	43,151	69,09%	12,126	19,42%	не се получава ежедневна информация приток и разход		~
52	БДИБР	Розов кладенец	20,400	13,268	18,204	89,24%	4,936	24,20%	не се получава ежедневна информация приток и разход		↓

Язовир Студена:

Съгласно предоставената справка от ВиК Перник за състоянието на яз. „Студена“, постъпилият приток в язовира на 5.06.2020 г. е 1,159 м³/сек. Притокът е по-голям от размера на общия разход и загубите - 0,389 м³/сек. Наличният обем в язовира е 18,134 млн. м³, с 66 000 м³ повече от обема на 4.06.2020 г. Наличният полезен обем за използване за питейно-битово водоснабдяване се увеличава и е 15,734 млн.м³.

Язовир Асеновец:

Съгласно предоставената справка от ВиК Сливен за състоянието на яз. „Асеновец“, постъпилият приток в язовира на 5.06.2020 г. е 0,139 м³/сек и е по-малък на дневния разход, който е 0,289 м³/сек. Наличният обем в язовира е 11,387 млн. м³, с 13 000 м³ по-малък от обема на 4.06.2020г. Наличният полезен обем за използване за питейно-битово водоснабдяване е 9,387 млн. м³.

Язовир Дяково:

Съгласно предоставената справка от НС ЕАД за състоянието на яз. „Дяково“, постъпилият приток в язовира на 5.06.2020 г. е 3,778 м³/сек. Притокът е по-голям от размера на дневния разход, който е 3,583 м³/сек. Наличният обем в язовира е 25,709 млн. м³, с 35 000 м³ по-малко от обема на 4.06.2020 г., от които (2 млн. м³ мъртъв обем и 6 млн. м³ санитарен обем за питейно-битово водоснабдяване равно 8 млн. м³ общо). Наличният полезен обем за използване за питейно-битово водоснабдяване се увеличава и е 17,709 млн. м³.

Язовир Камчия:

Съгласно предоставената справка от ВиК Бургас за състоянието на яз. „Камчия“, постъпилият приток в язовира на 5.06.2020 г. е 0,091 м³/сек. Притокът е по-малък от размера на дневния разход, който е 2,221 м³/сек. Наличният обем в язовира е 152,762 млн. м³, с 216 000 м³ по-малко от обема на 4.06.2020 г. Наличният полезен обем за използване за питейно-битово водоснабдяване е 76,462 млн. м³.

Язовир Тича:

Съгласно предоставената справка от НС ЕАД за състоянието на яз. „Тича“, постъпилият приток в язовира на 5.06.2020 г. е 0,013 м³/сек и е по-малък от размера на дневния разход, който е 2,282 м³/сек. Наличният обем в язовира е 154,791 млн. м³, с 196 000 м³ по-малко от обема на 4.06.2020 г. Наличният полезен обем за използване за питейно-битово водоснабдяване е 114,791 млн. м³.

Язовир Ястребино:

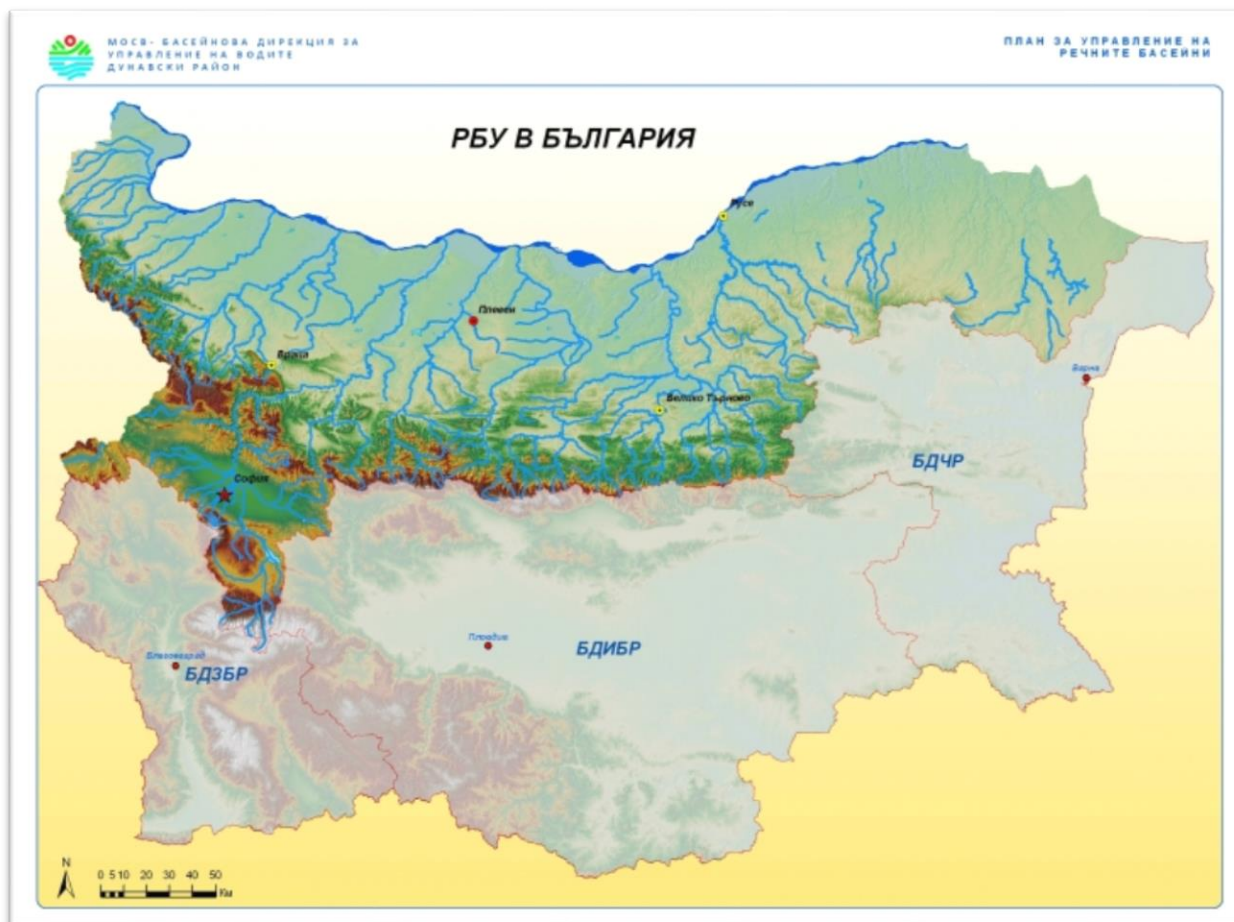
Съгласно предоставената справка от НС ЕАД за състоянието на яз. „Ястребино“, постъпилият приток в язовира на 5.06.2020 г. е 0,104 м³/сек. Притокът е равен на размера на дневния разход. Наличният обем в язовира е 17,797 млн. м³ и е равен на обема на 4.06.2020 г. Наличният полезен обем за използване за питейно-битово водоснабдяване се е увеличава и е 13,897 млн. м³.

**Нивата на реките ще се понижават или ще останат без съществени
изменения**

Анализ на хидрологичната обстановка през изминалото денонощие

Анализът е направен на база измерени водни стоежи и изчислени по временни ключови криви водни количества от оперативни конвенционални и автоматични хидрометрични станции на НИМХ

Дунавски басейн



През изминалото денонощие нивата на наблюдаваните реки са останали без съществени изменения или са се понижили. Регистрираните изменения на нивата на река Огоста при с. Бутан (от -16 см до +13 см) и в средното и долно течение на р.Искър (от -26 см до +45 см) са в резултат от работата на хидротехнически съоръжения. Регистрираните колебания на речните нива в басейна са както следва: за водосбора на р. Искър от -6 см до +8 см; за водосбора на р. Вит от -7 см до +6 см; за водосбора на р. Осъм от -7 см до +8 см; за водосбора на р. Янтра от -10 см до +7 см; за водосбора на р. Русенски Лом от -2 см до +2 см. Водните количества на реките в басейна са около и под праговете за средни води.

Черноморски басейн



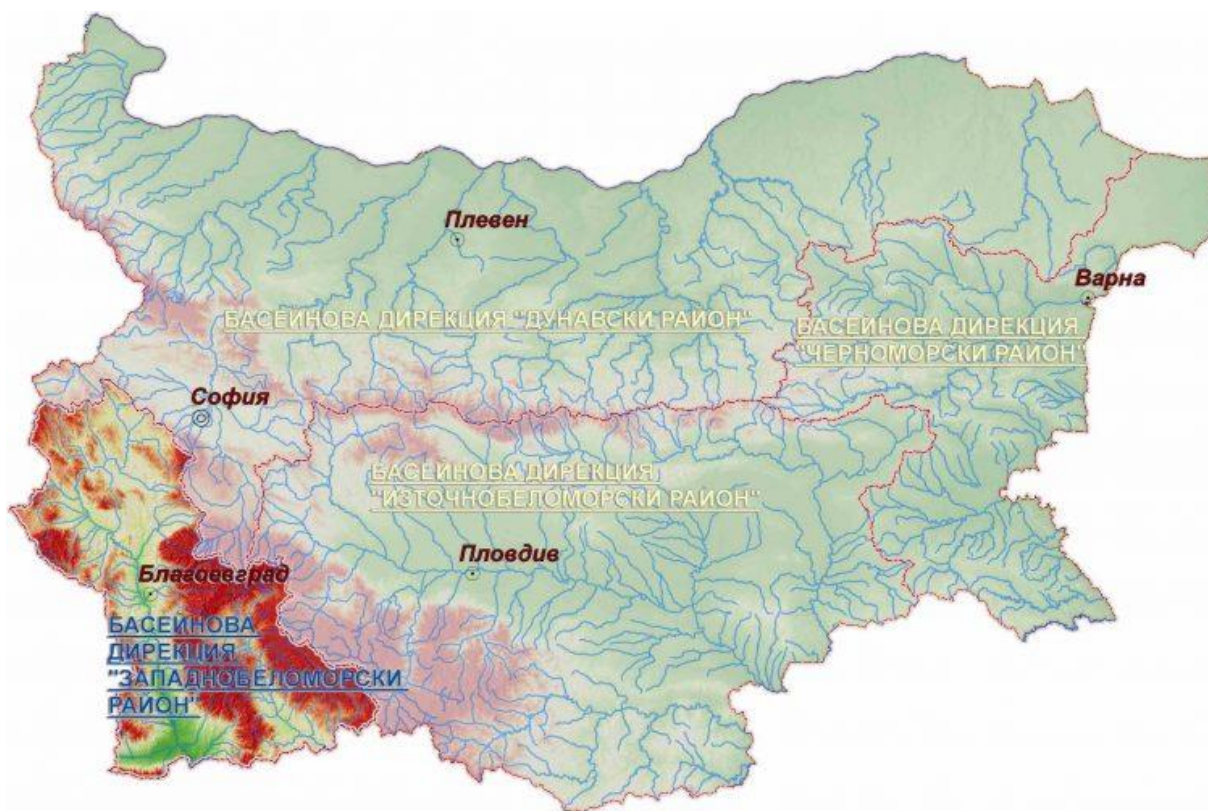
През изминалото денонощие нивата на наблюдаваните реки в басейна са останали без съществени изменения. Регистрираните колебания на речните нива в басейна са от -5 см до +4 см. Водните количества на реките в басейна са под праговете за средни води.

Източнобеломорски басейн



През изминалото денонощие нивата на наблюдаваните реки са останали без съществени изменения или са се понижали. Регистрираните изменения на нивата на река Сазлийка при гр. Гълъбово (от -14 см до +24 см), река Въча при гр. Девин (от -86 см до +86 см), река Тунджа при с. Баня (от -43 см до +42 см) и река Арда при с. Китница (от -18 см до +13 см) са в резултат от работата на хидротехнически съоръжения. Отчетените изменения на речните нива в останалата част на басейна са както следва: за водосбора на р. Тунджа от -18 см до +10 см; за водосбора на р. Марица от -10 см до +9 см; за водосбора на р. Арда от -7 см до +3 см. Водните количества на реките в басейна са около и под праговете за средни води.

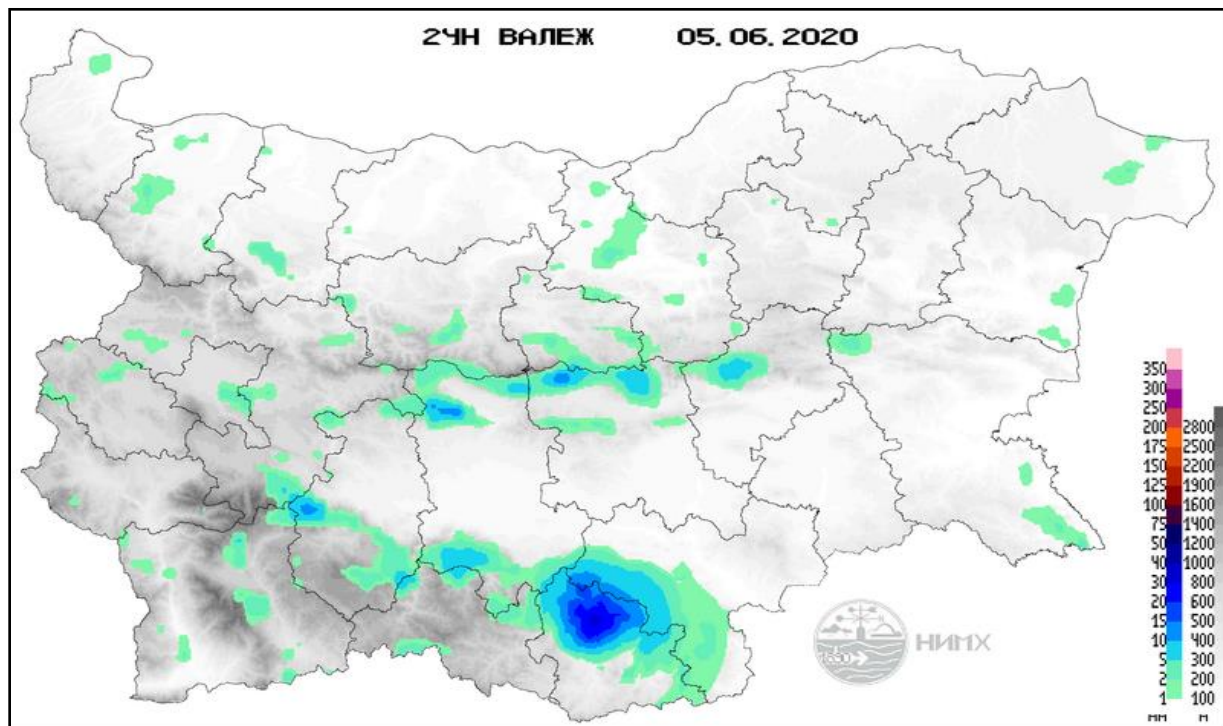
Западнобеломорски басейн



През изминалото денонощие нивата на наблюдаваните реки са останали без съществени изменения. Регистрираните колебания на речните нива в басейна са както следва: за водосбора на р. Места от -3 см до +3 см и за водосбора на р. Струма от -5 см до +7 см. Водните количества на реките в басейна са под праговете за средни води.

Хидрологична информация

Анализ на денонощната сума на валежа от 7:30 ч. на 4.06.2020 г. до 7:30 ч. на 5.06.2020 г., използващ модел ALADIN и данни от наблюдателната мрежа на НИМХ



На основа на метеорологичната прогноза, обработената хидрологична информация и моделираните водни количества от НИМХ:

Дунавски басейн: Днес (05.06) и през следващите 3 дни речните нива в басейна ще се понижават или ще бъдат без съществени изменения. Водните количества ще бъдат под праговете за внимание.

Моделът за водосбора на р. Огоста прогнозира: Прогнозираните водни количества на 06, 07 и 08.06.2020 г. ще бъдат около средномногогодишните стойности. Днес (05.06) и през следващите три дни водните нива на реките от

водосбора ще се понижават или ще останат без съществени изменения. Водните количества ще бъдат под праговете за внимание

Моделът за водосбора на р. Искър прогнозира: Прогнозираните водни количества на 06, 07 и 08.06.2020 г. ще бъдат около праговете за средни води. Днес (05.06) и през следващите 3 дни речните нива във водосбора ще останат без съществени изменения. Водните количества ще бъдат под праговете за внимание.

Моделът за водосбора на р. Янтра прогнозира: Прогнозираните водни количества на 06, 07 и 08.06.2020 г. ще бъдат около и над средномногогодишните стойности. Днес (05.06) и през следващите 3 дни речните нива ще се понижават. Водните количества ще бъдат под праговете за внимание.

Моделът за водосбора на р. Русенски Лом: Прогнозираното водно количество в долното течение на р. Черни Лом на 06, 07, 08, 09 и 10.06.2020 г. ще бъде под средномногогодишната стойност. Днес (05.06) и през следващите 4-5 дни нивата във водосбора ще останат без съществени изменения. Водното количество ще бъде под прага за внимание.

Черноморски басейн: Днес (05.06) и през следващите 3 дни речните нива в басейна ще се понижават или ще бъдат без съществени изменения. Водните количества ще бъдат под праговете за внимание.

Източноромански басейн: Днес (05.06) и през следващите 3 дни речните нива в басейна ще се понижават или ще бъдат без съществени изменения. В резултат на валежи на (07.06) са възможни краткотрайни незначителни повишения на речните нива на реките от рилските и родопски притоци на р. Марица. Водните количества ще бъдат под праговете за внимание.

Системата за ранно предупреждение за водосборите на реките Марица и Тунджа на НИМХ прогнозира:

- Водните нива ще бъдат под праговете за предупреждение.

<u>Прагове за предупреждение</u>		
Нива на тревога:	Жълто - Предупреждение	Оранжево - Риск за тревога
		Червено - Тревога

Системата за ранно предупреждение за водосбора на река Арда на НИМХ прогнозира:

- Водните количества ще бъдат под праговете за предупреждение.

<u>Прагове за предупреждение</u>		
Нива на тревога:	Жълто - Предупреждение	Оранжево - Риск за тревога
		Червено - Тревога

Западнобеломорски басейн: Днес (05.06) и утре речните нива в басейна ще се понижават или ще бъдат без съществени изменения. В резултат на валежи на (07.06) са възможни краткотрайни повишения на речните нива на реките от рилските и пирински водосбори на р. Места и реките във водосбора от долното течение на р. Струма. Водните количества ще бъдат под праговете за внимание.

Вследствие на интензивни валежи има вероятност от възникване на поройни наводнения в сутрешните часове на 07.06 във водосбора на р. Струма (долните части от водосбора на основната река и във водосбора на притоците ѝ р. Стара река, р. Сушичка, р. Потока, р. Цапаревска, р. Лебница, р. Струмешница);

За 6 юни 2020 г. не се очакват опасни метеорологични явления в страната.



Подробна информация за предупрежденията и опасните метеорологични явления по области може да бъде получена от интерактивната карта на адрес: <http://info.meteo.bg/opasni/>