



Министерство на  
околната среда и водите

Ежедневен  
бюлетин за  
състоянието на  
водите

5 ОКТОМВРИ  
2020

Комплексни  
и значими  
язовири

Речни нива

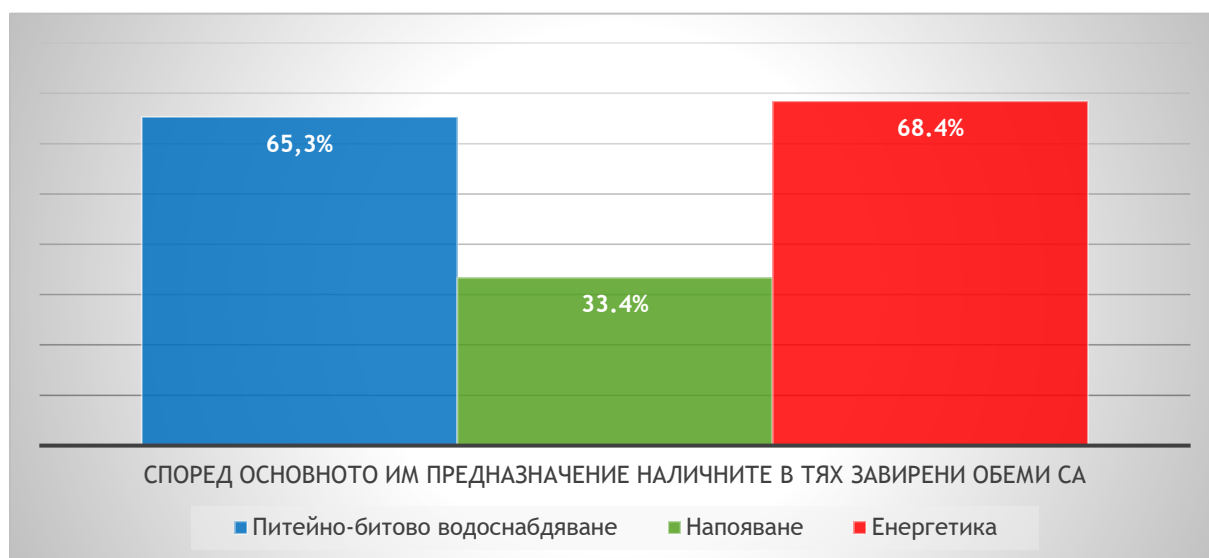
### **Информация за наличните обеми в комплексните и значими язовири, които се следят в МОСВ:**

Съгласно приложение №1 към чл. 13, ал. 1, т. 1 от Закона за водите, комплексните и значими язовири са 52 броя.

Сумата от наличните в тях завирени обеми към 5.10.2020 г. е 3694,2 млн. м<sup>3</sup>, представлява 56,0% от сумата от общите им обеми и е с 0,1 % по-малко от сумата от общите им обеми към 2.10.2020г.

Според основното им предназначение наличните в тях завирени обеми са както следва:

- питейно-битово водоснабдяване - 65,3% от общия им обем;
- напояване - 33,4% от общия им обем;
- енергетика - 68,4% от общия им обем.



### **Налични завирени обеми в язовири по приложение 1 на ЗВ с трансгранично влияние:**

#### **1. за Каскада „Арда“:**

Язовир „Кърджали“ - 351,264 млн. м<sup>3</sup>, което е 70,64% от общия му обем;

Язовир „Студен кладенец“ - 219,308 млн. м<sup>3</sup>, което е 56,56% от общия му обем;

Язовир „Ивайловград“ - 113,902 млн. м<sup>3</sup>, което е 72,69% от общия му обем;

**2. за Каскада „Горна Тунджа“:**

Язовир „Копринка“ - 16,906 млн. м<sup>3</sup>, което е 11,89% от общия му обем;

Язовир „Жребчево“ - 82,582 млн. м<sup>3</sup>, което е 20,65% от общия му обем.



## БЮЛЕТИН №154 от 5.10.2020 г.

### ОБОБЩЕНИ ДАННИ ЗА СЪСТОЯНИЕТО НА ВОДИТЕ В КОМПЛЕКСНИТЕ И ЗНАЧИМИ ЯЗОВИРИ

Сумата от наличните завирени обеми към комплексните и значими язовири е			15 часа	05.10.2020 г.							
			3694.2	млн.куб.м.	представлява		56.0%			повишаване на обема ↑	
Според основното предназначение на язовирите наличните в тях завирени обеми:			за питейно-битово водоснабдяване		65.3%	от общия им обем;				понижаване на обема ↓	
			за напояване		33.4%	от общия им обем;				задържане на обема ~	
			за енергетика		68.4%	от общия им обем;				прелива ↓	
№	БД	Язовир	Общ обем	Мъртъв обем	Наличен обем		Наличен полезен обем		Ср. денонощен приток	Ср. денонощен разход	Тенденция
			млн.м <sup>3</sup>	млн.м <sup>3</sup>	млн.м <sup>3</sup>	% от общия обем	млн.м <sup>3</sup>	% от полезния обем	м <sup>3</sup> /сек.	м <sup>3</sup> /сек.	
1	БДДР	Искър	655.252	87.200	527.594	80.52%	440.394	77.53%	1.730	3.447	↓
2	БДДР	Бели Искър	15.080	1.400	10.161	67.38%	8.761	64.04%	0.455	0.837	↓
3	БДДР	Среченска бара	15.500	1.000	14.749	95.15%	13.749	94.82%	0.729	2.176	↓
4	БДДР	Христо Смирненски	27.700	4.200	19.863	71.71%	15.663	66.65%	0.076	0.320	↓
5	БДДР	Йовковци	92.179	9.000	74.106	80.39%	65.106	78.27%	0.070	0.924	↓
6	БДДР	Ястребино	62.300	3.900	12.950	20.79%	9.050	15.50%	0.069	0.162	↓
7	БДЧР	Тича	311.800	40.000	141.100	45.25%	101.100	37.20%	0.007	1.419	↓

8	БДЧР	Камчия	233.550	76.300	120.037	51.40%	43.737	27.81%	0.024	2.130	↓
9	БДЧР	Ясна поляна	32.320	7.550	20.232	62.60%	12.682	51.20%	0.012	0.336	↓
10	БДИБР	Асеновец	28.200	2.000	9.126	32.36%	7.126	27.20%	0.012	0.324	↓
11	БДИБР	Боровица	27.300	4.600	24.650	90.29%	20.050	88.33%	0.092	0.420	↓
12	БДЗБР	Студена	25.200	2.400	20.156	79.98%	17.756	77.88%	0.145	0.550	↓
13	БДЗБР	Дяково	35.400	8.000	25.694	72.58%	17.694	64.57%	0.286	0.286	↓
14	БДЗБР	Калин	1.024	0.100	0.741	72.39%	0.641	69.40%	не се получава ежедневна информация приток и разход		~
15	БДЗБР	Карагьол	2.252	0.200	1.493	66.31%	1.293	63.02%			↑
16	БДДР	Панчарево	6.465	1.500	5.295	81.91%	3.795	76.44%	2.267	2.683	↓
17	БДДР	Огняново	31.600	2.500	21.020	66.52%	18.520	63.64%	0.143	0.108	~
18	БДДР	Кула	20.250	0.700	7.962	39.32%	7.262	37.15%	0.001	0.076	↓
19	БДДР	Рабиша	43.200	2.400	12.882	29.82%	10.482	25.69%	0.000	0.135	↓
20	БДДР	Огоста	506.000	67.000	211.700	41.84%	144.700	32.96%	0.116	5.671	↓
21	БДДР	Сопот	60.908	1.300	26.550	43.59%	25.250	42.36%	1.481	3.218	↓
22	БДДР	Горни Дъбник	130.000	3.000	48.310	37.16%	45.310	35.68%	0.949	0.949	~
23	БДДР	Бели Лом	25.500	3.200	8.516	33.40%	5.316	23.84%	0.046	0.266	↓
24	БДЧР	Съединение	12.810	1.500	5.861	45.75%	4.361	38.56%	0.035	0.127	↓
25	БДЧР	Георги Трайков	330.000	21.000	114.992	34.85%	93.992	30.42%	0.007	1.975	↓
26	БДЧР	Порой	45.200	2.000	9.380	20.75%	7.380	17.08%	0.030	0.146	↓
27	БДЧР	Ахелой	12.670	0.800	2.471	19.50%	1.671	14.08%	0.074	0.016	↑
28	БДИБР	Жребчево	400.000	30.000	82.582	20.65%	52.582	14.21%	0.668	2.126	↓
29	БДИБР	Малко Шарково	45.000	3.900	18.708	41.57%	14.808	36.03%	0.000	0.250	↓
30	БДИБР	Домлян	26.074	0.700	1.522	5.84%	0.822	3.24%	0.000	0.230	↓
31	БДИБР	Пясъчник	206.530	3.400	18.011	8.72%	14.611	7.19%	0.147	0.147	~
32	БДИБР	Тополница	137.108	20.000	23.104	16.85%	3.104	2.65%	0.590	0.185	↑
33	БДИБР	Тракиец	114.000	24.000	64.756	56.80%	40.756	45.28%	0.012	0.660	↓

34	БДЗБР	Пчелина	54.200	34.200	53.900	99.45%	19.700	98.50%	3.356	3.356	~
35	БДДР	Александър Стамболийски	205.569	20.000	114.037	55.47%	94.037	50.67%	0.104	0.000	↓
36	БДДР	Кокаляне	не се получава ежедневна информация								
37	БДИБР	Копринка	142.214	5.410	16.906	11.89%	11.496	8.40%	0.460	0.000	~
	БДИБР	<b>Белмекен-Чаира</b>	149.536	5.179	115.094	76.97%	109.915	76.14%	1.603	5.434	↓
38	БДИБР	Белмекен	144.036	3.810	112.656	78.21%	108.846	77.62%			↓
39	БДИБР	Чаира	5.500	1.369	2.438	44.33%	1.069	25.88%			↓
	БДИБР	<b>Баташки водносилув път</b>									
	БДИБР	<b>Голям Беглик-Широка поляна</b>	86.091	7.242	69.092	80.25%	61.850	78.44%	0.775	0.000	↓
40	БДИБР	Голям Беглик	62.111	3.942	51.669	83.19%	47.727	82.05%			↑
41	БДИБР	Широка поляна	23.980	3.300	17.423	72.66%	14.123	68.29%			↓
42	БДИБР	Беглика	1.554	0.242	0.896	57.66%	0.654	49.85%	0.027	0.000	↑
43	БДИБР	Тошков Чарк	1.782	0.276	0.771	43.27%	0.495	32.87%	0.234	0.000	↑
44	БДИБР	Батак	310.298	19.950	195.736	63.08%	175.786	60.54%	0.684	0.810	↓
	БДИБР	<b>Каскада Доспат-Въча</b>									
45	БДЗБР	Доспат	449.249	14.907	389.554	86.71%	374.647	86.26%	1.187	0.000	↓
46	БДИБР	Цанков камък	110.708	31.200	78.427	70.84%	47.227	59.40%	1.921	1.296	↑
47	БДИБР	Въча	226.120	24.520	194.559	86.04%	170.039	84.34%	1.734	3.592	↓
48	БДИБР	Кричим	20.256	1.730	18.621	91.93%	16.891	91.17%	3.594	5.255	↓
	БДИБР	<b>Каскада Арда</b>									
49	БДИБР	Кърджали	497.236	107.176	351.264	70.64%	244.088	62.58%	1.554	0.000	↑
50	БДИБР	Студен кладенец	387.772	90.667	219.308	56.56%	128.641	43.30%	0.250	1.780	↓
51	БДИБР	Ивайловград	156.702	59.526	113.902	72.69%	54.376	55.96%	2.083	0.000	↑
52	БДИБР	Розов кладенец	20.400	13.268	16.368	80.24%	3.100	43.47%	не се получава ежедневна информация приток и разход		↓

### **Язовир Студена:**

Съгласно предоставената справка от ВиК Перник за състоянието на яз. „Студена“, постъпилият приток в язовира на 5.10.2020 г. е 0,145 м<sup>3</sup>/сек. Притокът е по-малък от размера на общия разход и загубите - 0,620 м<sup>3</sup>/сек. Наличният обем в язовира е 20,156 млн. м<sup>3</sup>, със 116 000 м<sup>3</sup> по-малко от обема на 2.10.2020 г. Наличният полезен обем за използване за питейно-битово водоснабдяване е 17,756 млн. м<sup>3</sup>.

### **Язовир Асеновец:**

Съгласно предоставената справка от ВиК Сливен за състоянието на яз. „Асеновец“, постъпилият приток в язовира на 5.10.2020 г. е 0,012 м<sup>3</sup>/сек. Притокът е по-малък от размера на дневния разход, който е 0,324 м<sup>3</sup>/сек. Наличният обем в язовира е 9,126 млн. м<sup>3</sup>, с 85 000 м<sup>3</sup> по-малко от обема на 2.10.2020 г. Наличният полезен обем за използване за питейно-битово водоснабдяване е 7,126 млн. м<sup>3</sup>.

### **Язовир Дяково:**

Съгласно предоставената справка от „Напоителни системи“ ЕАД за състоянието на яз. „Дяково“, постъпилият приток в язовира на 5.10.2020 г. е 0,286 м<sup>3</sup>/сек. Притокът е равен на размера на дневния разход. Наличният обем в язовира е 25,694 млн. м<sup>3</sup>, с 33 000 м<sup>3</sup> по-малко от обема на 2.10.2020 г., от които 2 млн. м<sup>3</sup> мъртъв обем и 6 млн. м<sup>3</sup> санитарен обем за питейно-битово водоснабдяване равно 8 млн. м<sup>3</sup> общо. Наличният полезен обем за използване за питейно-битово водоснабдяване е 17,694 млн. м<sup>3</sup>.

### **Язовир Камчия:**

Съгласно предоставената справка от ВиК Бургас за състоянието на яз. „Камчия“, постъпилият приток в язовира на 5.10.2020 г. е 0,024 м<sup>3</sup>/сек. Притокът е по-малък от размера на дневния разход, който е 2,130 м<sup>3</sup>/сек. Наличният обем в язовира е 120,037 млн. м<sup>3</sup>, с 765 000 м<sup>3</sup> по-малко от обема на 2.10.2020 г. Наличният полезен обем за използване за питейно-битово водоснабдяване е 43,737 млн. м<sup>3</sup>.

### **Язовир Тича:**

Съгласно предоставената справка от „Напоителни системи“ ЕАД за състоянието на яз. „Тича“, постъпилият приток в язовира на 5.10.2020 г. е 0,007 м<sup>3</sup>/сек. Притокът е по-малък от размера на дневния разход, който е 1,419 м<sup>3</sup>/сек. Наличният обем в язовира е 141,100 млн. м<sup>3</sup>, с 364 000 м<sup>3</sup> по-малко от обема на 2.10.2020 г. Наличният полезен обем за използване за питейно-битово водоснабдяване е 101,100 млн. м<sup>3</sup>.

**Язовир Ястребино:**

Съгласно предоставената справка от „Напоителни системи“ ЕАД за състоянието на яз. „Ястребино“, постъпилият приток в язовира на 5.10.2020 г. е 0,069 м<sup>3</sup>/сек. Притокът е по-малък от размера на дневния разход, който е 0,162 м<sup>3</sup>/сек. Наличният обем в язовира е 12,950 млн. м<sup>3</sup>, с 24 000 м<sup>3</sup> по-малко от обема на 2.10.2020 г. Наличният полезен обем за използване за питейно-битово водоснабдяване е 9,050 млн. м<sup>3</sup>.

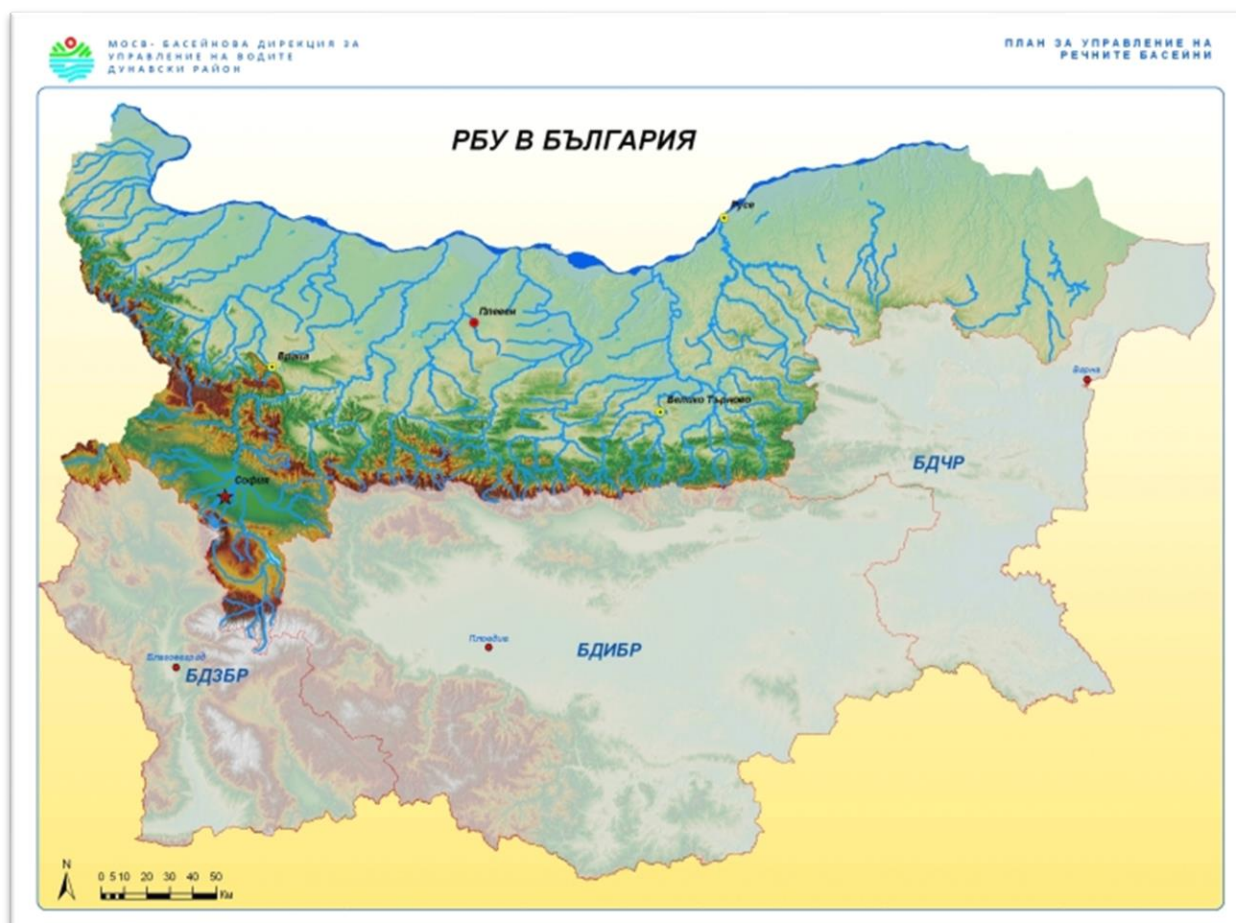
**Речните нива ще се понижават или ще останат без съществени изменения.**



## Анализ на хидрологичната обстановка през изминалото денонощие

Анализът е направен на база измерени водни стоежи и изчислени по временни ключови криви водни количества от оперативни конвенционални и автоматични хидрометрични станции на НИМХ:

### Дунавски басейн



През изминалото денонощие нивата на по-голяма част от наблюдаваните реки са останали без съществени изменения. Регистрираните колебания на нивата на р. Малки Искър при гр. Етрополе (от -14 см до +19 см), р. Искър при гр. Нови Искър (от -8 см до +14 см), при с. Ребърково (от -13 см до +10 см) и при гр. Роман (от -18 см до +13 см) са в резултат от работата на хидротехнически съоръжения. Отчетените колебания на речните нива в останалата част от басейна са както следва: за водосбора на р. Огоста от -2 см до +2 см; за водосбора на р. Искър от -4 см до +3 см; за водосбора на р. Вит от -6 см до +7 см; за водосбора на р. Осъм от -6 см до +4 см; за водосбора на р. Янтра от -9 см до +12 см; за водосбора на р. Русенски Лом от -3 см до +2 см. Водните количества на реките в басейна са под праговете за средни води.

## Черноморски басейн



През изминалото денонощие нивата на наблюдаваните реки са останали без съществени изменения. Регистрираните колебания на речните нива в басейна са от -3 см до +4 см. Водните количества на реките в басейна са около праговете за ниски води, като река Факийска в района на с. Зидарово е пресъхнала.

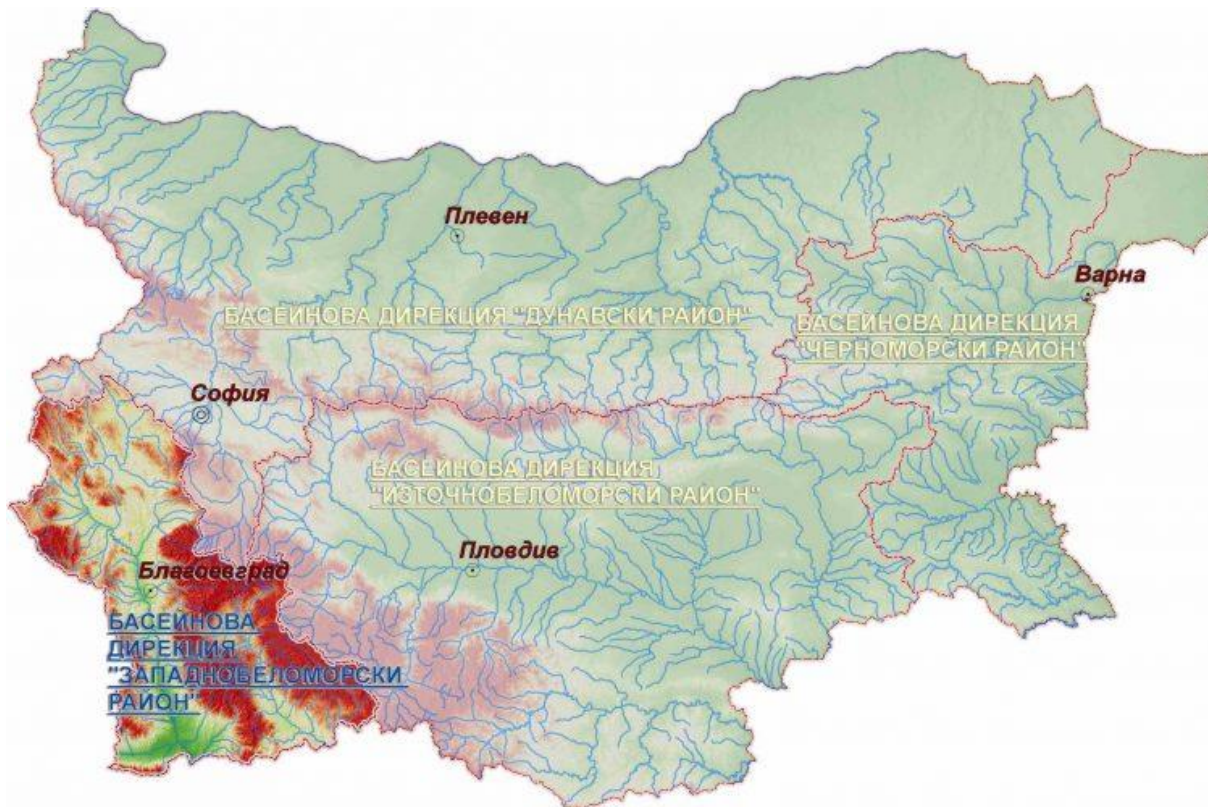
## Източнобеломорски басейн



През изминалото денонощие нивата на наблюдаваните реки са останали без съществени изменения. Регистрираните колебания на нивата на реките Арда при с. Вехтино (от -11 см до +12 см) и с. Китница (от -33 см до +32 см), Марица при гр. Белово (от -37 см до +39 см), Сазлийка при гр. Гълъбово (от 15 см до +19 см) са в резултат от работата на хидротехнически съоръжения. Отчетените изменения на речните нива в останалата част на басейна са както следва: за водосбора на р. Тунджа от -2 см до +2 см; за водосбора на р. Марица от -9 см до +8 см; за водосбора на р. Арда от -6 см до +6 см. Водните количества на реките в басейна са под праговете за средни води.



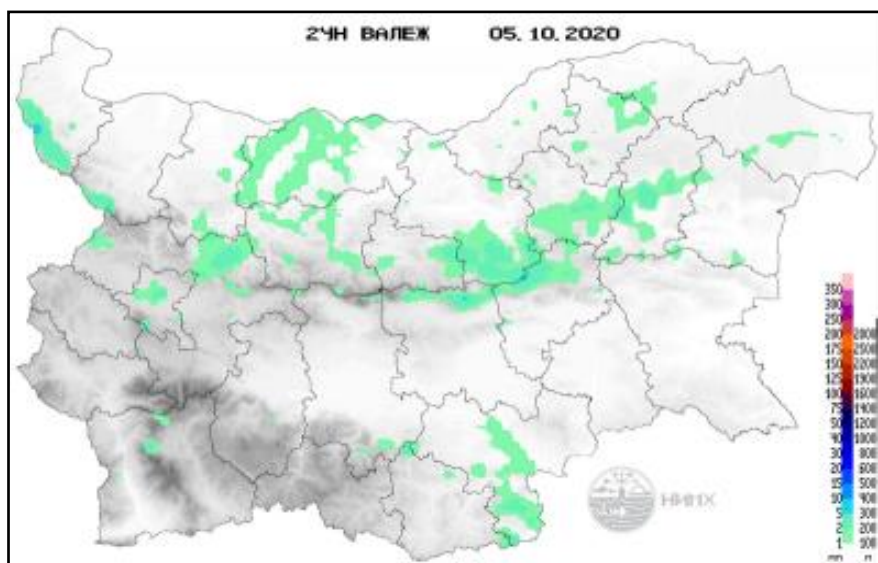
## Западнобеломорски басейн



През изминалото денонощие нивата на наблюдаваните реки са останали без съществени изменения. Регистрираните колебания на речните нива в басейна са както следва: за водосбора на р. Места от -2 см до +1 см и за водосбора на р. Струма от -6 см до +4 см. Водните количества на реките в басейна са под праговете за средни води.

## Хидрологична информация

Анализ на денонощната сума на валежа от 7:30 ч. на 04.10.2020 г. до 7:30 ч. на 05.10.2020 г., използващ модел ALADIN и данни от наблюдателната мрежа на НИМХ



На основа на метеорологичната прогноза, обработената хидрологична информация и моделираните водни количества от НИМХ:

**Дунавски басейн:** Днес (05.10) и през следващите два дни нивата на по-голямата част от наблюдаваните реки в басейна ще се понижават или ще останат без съществени изменения. В резултат на валежи на 06.10 се очакват повишения на речните нива на реките западно от р. Огоста включително, както и във водосбора на р. Осъм. През нощта на 07 срещу 08.10 и на 08.10, вследствие на валежи, ще има повишения на речните нива в целия басейн. Водните количества ще бъдат под праговете за внимание.

**Моделът за водосбора на р. Огоста прогнозира:** Прогнозираните водни количества на 06, 07 и 08.10.2020 г. ще бъдат под средномногогодишните стойности. Днес (05.10) и на 07.10 речните нива във водосбора ще останат без съществени изменения. В резултат на валежи на 06.10 и през нощта на 07 срещу 08.10 се очакват повишения на речните нива, главно в горните части на водосбора (над яз. Огоста, в района на гр. Чипровци, гр. Берковица, гр. Враца, гр. Монтана). Водните количества ще бъдат под праговете за внимание.



**Моделът за водосбора на р. Искър прогнозира:** Прогнозираните водни количества на 06, 07 и 08.10.2020 г. ще бъдат около и под средномногогодишните стойности. Днес (05.10) речните нива ще останат без съществени изменения. От следобедните часове на 06.10 и на 07.10, в резултат на валежи, ще има повишения на водните нива на реките във водосбора над яз. Искър. На 08.10 речните нива ще останат без съществени изменения. Водните количества ще бъдат под праговете за внимание.

**Моделът за водосбора на р. Янтра прогнозира:** Прогнозираните водни количества на 06, 07 и 08.10.2020 г. ще бъдат около и под средномногогодишните стойности. Днес (05.10) и през следващите два дни речните нива във водосбора ще останат без съществени изменения или ще се понижават. В резултат на валежи през нощта на 07 срещу 08.10 ще има повишения на водните нива на реките във водосбора. Водните количества ще бъдат под праговете за внимание.

**Моделът за водосбора на р. Русенски Лом:** Прогнозираното водно количество в долното течение на р. Черни Лом на 06, 07, 08, 09 и 10.10.2020 г. ще бъде под средномногогодишната стойност. Днес (05.10) и през следващите 4-5 дни речните нива във водосбора ще останат без съществени изменения. В резултат на валежи, в периода 07-09.10 са възможни незначителни повишения на речните нива в горната част на водосбора. Водното количество ще бъде под прага за внимание.

**Черноморски басейн:** Днес (05.10) и през следващите два дни нивата на наблюдаваните реки в басейна ще останат без съществени изменения или ще се понижават. В резултат на валежи на 08.10 са възможни незначителни повишения на речните нива във водосборите северно от гр. Варна и на р. Средецка и р. Велека. Водните количества ще бъдат под праговете за внимание..

**Източнобеломорски басейн:** Днес (05.10) и през следващите два дни нивата на наблюдаваните реки в басейна ще се понижават или ще останат без съществени изменения. В резултат на валежи на 08.10 ще има повишения на речните нива във водосбора на р. Тунджа, в Родопските притоци на р. Марица и в горните части от водосбора на р. Арда. Водните количества ще бъдат под праговете за внимание.

**Системата за ранно предупреждение за водосборите на реките Марица и Тунджа на НИМХ прогнозира:**

- Водните нива ще бъдат под праговете за предупреждение.

<i>Прагове за предупреждение</i>			
Нива на тревога:	Жълто - Предупреждение	Оранжево - Риск за тревога	Червено - Тревога

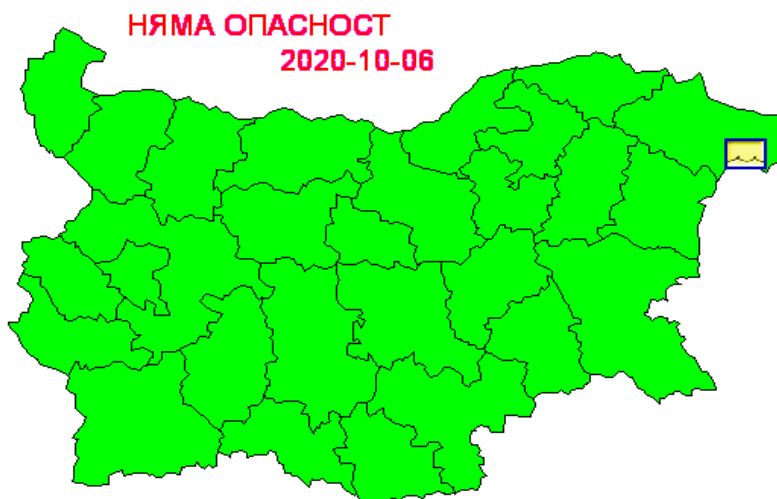
**Системата за ранно предупреждение за водосбора на река Арда на НИМХ прогнозира:**

- Водните количества ще бъдат под праговете за предупреждение.

<i>Прагове за предупреждение</i>			
Нива на тревога:	Жълто - Предупреждение	Оранжево - Риск за тревога	Червено - Тревога

**Западнобеломорски басейн:** Днес (05.10) и през следващите три дни речните нива в басейна ще се понижават или ще останат без съществени изменения. В резултат на валежи на 08.10 ще има незначителни повишения на речните нива в притоците от горното и средното течение на р. Струма. Водните количества ще бъдат под праговете за внимание.

**На 6 октомври 2020 г. в страната не се очакват опасни метеорологични явления.**



Подробна информация за предупрежденията и опасните метеорологични явления по области може да бъде получена от интерактивната карта на адрес: <http://info.meteo.bg/opasni/>