



Министерство на  
околната среда и водите

**Ежедневен  
бюлетин за  
състоянието на  
водите**

**5 НОЕМВРИ 2020**

**Комплексни  
и значими  
язовири**

**Речни нива**

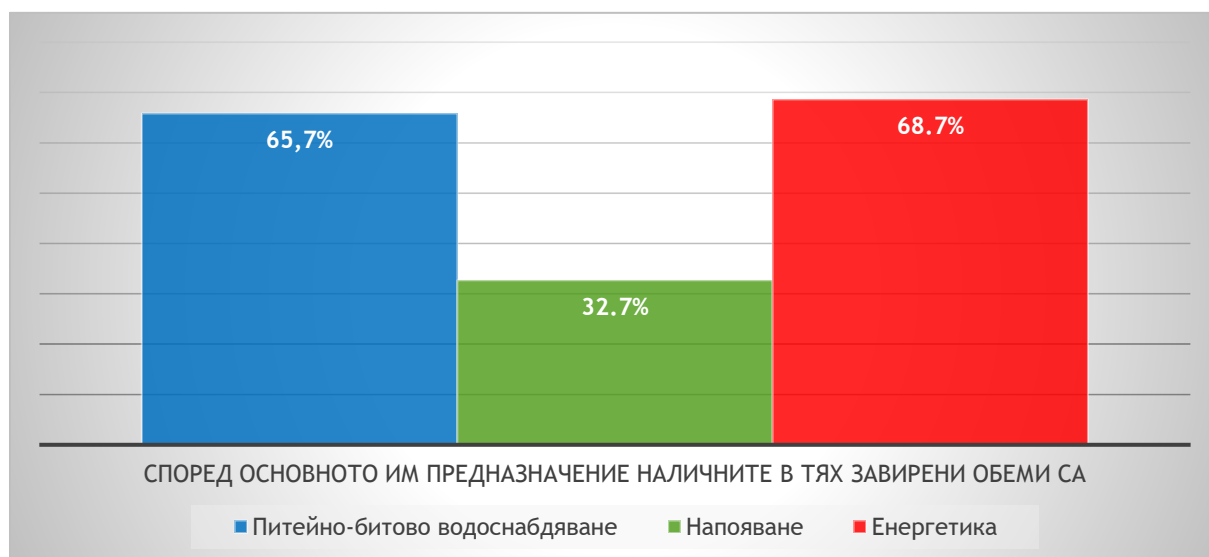
### **Информация за наличните обеми в комплексните и значими язовири, които се следят в МОСВ:**

Съгласно приложение №1 към чл. 13, ал. 1, т. 1 от Закона за водите, комплексните и значими язовири са 52 броя.

Сумата от наличните в тях завирени обеми към 5.11.2020 г. е 3691,2 млн. м<sup>3</sup>, представлява 55,9% от сумата от общите им обеми и е равна на сумата от общите им обеми към 4.11.2020г.

Според основното им предназначение наличните в тях завирени обеми са както следва:

- питейно-битово водоснабдяване - 65,7% от общия им обем;
- напояване - 32,7% от общия им обем;
- енергетика - 68,7% от общия им обем;



### **Налични завирени обеми в язовири по приложение 1 на ЗВ с трансгранично влияние:**

#### **1. за Каскада „Арда“:**

Язовир „Кърджали“ - 320,349 млн. м<sup>3</sup>, което е 64,43% от общия му обем;

Язовир „Студен кладенец“ - 249,579 млн. м<sup>3</sup>, което е 64,36% от общия му обем;

Язовир „Ивайловград“ - 115,797 млн. м<sup>3</sup>, което е 73,90% от общия му обем;

**2. за Каскада „Горна Тунджа“:**

Язовир „Копринка“ - 22,081 млн. м<sup>3</sup>, което е 15,53% от общия му обем;

Язовир „Жребчево“ - 85,984 млн. м<sup>3</sup>, което е 21,50% от общия му обем;

## БЮЛЕТИН №177 от 05.11.2020 г.

### ОБОБЩЕНИ ДАННИ ЗА СЪСТОЯНИЕТО НА ВОДИТЕ В КОМПЛЕКСНИТЕ И ЗНАЧИМИ ЯЗОВИРИ

15 часа

Сумата от наличните завирени обеми към комплексните и значими язовири е			05.11.2020 г.								
			3691.2	млн.куб.м.	представлява		55.9%	повишаване на обема ↑			
Според основното предназначение на язовирите наличните в тях завирени обеми:			за питейно-битово водоснабдяване		65.7%	от общия им обем;				понижаване на обема ↓ задържане на обема ~ прелива ↓	
			за напояване		32.7%	от общия им обем;					
			за енергетика		68.7%	от общия им обем;					
№	БД	Язовир	Общ обем	Мъртъв обем	Наличен обем		Наличен полезен обем		Ср. денонощен приток	Ср. денонощен разход	Тенденция
			млн.м <sup>3</sup>	млн.м <sup>3</sup>	млн.м <sup>3</sup>	% от общия обем	млн.м <sup>3</sup>	% от полезния обем	м <sup>3</sup> /сек.	м <sup>3</sup> /сек.	
1	БДДР	Искър	655.252	87.200	525.980	80.27%	438.780	77.24%	6.918	3.374	↑
2	БДДР	Бели Искър	15.080	1.400	12.561	83.29%	11.161	81.58%	0.802	2.049	↓
3	БДДР	Среченска бара	15.500	1.000	15.460	99.74%	14.460	99.72%	1.331	0.637	↑
4	БДДР	Христо Смирненски	27.700	4.200	20.252	73.11%	16.052	68.31%	0.697	0.322	↑
5	БДДР	Йовковци	92.179	9.000	72.039	78.15%	63.039	75.79%	0.167	0.724	↓
6	БДЧР	Тича	311.800	40.000	137.761	44.18%	97.761	35.97%	0.019	1.153	↓
7	БДЧР	Камчия	233.550	76.300	113.103	48.43%	36.803	23.40%	0.022	1.978	↓

8	БДЧР	Ясна поляна	32.320	7.550	19.267	59.61%	11.717	47.30%	0.208	0.347	↓
9	БДИБР	Асеновец	28.200	2.000	8.660	30.71%	6.660	25.42%	0.058	0.289	↓
10	БДИБР	Боровица	27.300	4.600	24.370	89.27%	19.770	87.09%	0.180	0.380	↓
11	БДЗБР	Студена	25.200	2.400	21.617	85.78%	19.217	84.29%	0.818	0.582	↑
12	БДЗБР	Дяково	35.400	8.000	28.890	81.61%	20.890	76.24%	1.451	0.174	↑
13	БДЗБР	Калин	1.024	0.100	0.878	85.74%	0.778	84.20%	не се получава ежедневна информация приток и разход		↑
14	БДЗБР	Карагьол	2.252	0.200	1.735	77.02%	1.535	74.79%			↑
15	БДДР	Огняново	31.600	2.500	20.827	65.91%	18.327	62.98%	0.020	0.118	~
16	БДДР	Панчарево	6.465	1.500	5.166	79.90%	3.666	73.83%	2.802	3.219	↓
17	БДДР	Ястребино	62.300	3.900	12.853	20.63%	8.953	15.33%	0.035	0.127	↓
18	БДДР	Кула	20.250	0.700	7.885	38.94%	7.185	36.75%	0.035	0.035	~
19	БДДР	Рабиша	43.200	2.400	12.528	29.00%	10.128	24.82%	0.000	0.100	↓
20	БДДР	Огоста	506.000	67.000	201.900	39.90%	134.900	30.73%	0.694	2.546	↓
21	БДДР	Сопот	60.908	1.300	26.872	44.12%	25.572	42.90%	0.486	1.319	↓
22	БДДР	Горни Дъбник	130.000	3.000	48.362	37.20%	45.362	35.72%	0.949	0.347	↑
23	БДДР	Бели Лом	25.500	3.200	8.098	31.76%	4.898	21.96%	0.023	0.116	↓
24	БДЧР	Съединение	12.810	1.500	5.646	44.07%	4.146	36.66%	0.023	0.104	↓
25	БДЧР	Георги Трайков	330.000	21.000	111.421	33.76%	90.421	29.26%	0.135	1.454	↓
26	БДЧР	Порой	45.200	2.000	9.175	20.30%	7.175	16.61%	0.049	0.142	↓
27	БДЧР	Ахелой	12.670	0.800	2.513	19.83%	1.713	14.43%	0.016	0.016	~
28	БДИБР	Жребчево	400.000	30.000	85.984	21.50%	55.984	15.13%	1.646	1.646	~
29	БДИБР	Малко Шарково	45.000	3.900	18.558	41.24%	14.658	35.66%	0.000	0.250	↓
30	БДИБР	Домлян	26.074	0.700	3.823	14.66%	3.123	12.31%	1.884	0.104	↑
31	БДИБР	Пясъчник	206.530	3.400	19.530	9.46%	16.130	7.94%	0.554	0.149	↑
32	БДИБР	Тополница	137.108	20.000	27.868	20.33%	7.868	6.72%	1.968	0.185	↑
33	БДИБР	Тракиец	114.000	24.000	64.142	56.26%	40.142	44.60%	0.012	0.197	↓



Министерство на  
околната среда и горите

## Ежедневен бюлетин за състоянието на водите

34	БДЗБР	Пчелина	54.200	34.200	53.900	99.45%	19.700	98.50%	3.333	3.333	~
35	БДДР	Александър Стамболийски	205.569	20.000	123.308	59.98%	103.308	55.67%	2.013	0.867	↑
36	БДДР	Кокаляне	не се получава ежедневна информация								
37	БДИБР	Копринка	142.214	5.410	22.081	15.53%	16.671	12.19%	2.921	0.000	↑
	БДИБР	<b>Белмекен-Чаира</b>	149.536	5.179	112.935	75.52%	107.756	74.65%	6.006	1.539	↑
38	БДИБР	Белмекен	144.036	3.810	110.885	76.98%	107.075	76.36%			↑
39	БДИБР	Чаира	5.500	1.369	2.050	37.27%	0.681	16.49%			↑
	БДИБР	<b>Баташки водносиллов път</b>									
	БДИБР	<b>Голям Беглик-Широка поляна</b>	86.091	7.242	68.274	79.30%	61.032	77.40%	1.767	0.653	↑
40	БДИБР	Голям Беглик	62.111	3.942	51.256	82.52%	47.314	81.34%			↑
41	БДИБР	Широка поляна	23.980	3.300	17.018	70.97%	13.718	66.33%			↓
42	БДИБР	Беглика	1.554	0.242	0.985	63.38%	0.743	56.63%	0.083	0.000	↑
43	БДИБР	Тошков Чарк	1.782	0.276	0.584	32.77%	0.308	20.45%	0.251	0.250	~
44	БДИБР	Батак	310.298	19.950	196.196	63.23%	176.246	60.70%	1.770	0.255	↑
	БДИБР	<b>Каскада Доспат-Въча</b>									
45	БДЗБР	Доспат	449.249	14.907	375.466	83.58%	360.559	83.01%	0.802	1.700	↓
46	БДИБР	Цанков камък	110.708	31.200	89.178	80.55%	57.978	72.92%	4.249	1.374	↑
47	БДИБР	Въча	226.120	24.520	191.596	84.73%	167.076	82.88%	6.544	8.458	↓
48	БДИБР	Кричим	20.256	1.730	19.113	94.36%	17.383	93.83%	8.051	9.529	↓
	БДИБР	<b>Каскада Арда</b>									
49	БДИБР	Кърджали	497.236	107.176	320.349	64.43%	213.173	54.65%	3.890	0.000	↑
50	БДИБР	Студен кладенец	387.772	90.667	249.579	64.36%	158.912	53.49%	2.444	1.781	~
51	БДИБР	Ивайловград	156.702	59.526	115.797	73.90%	56.271	57.91%	1.941	0.000	↑
52	БДИБР	Розов кладенец	20.400	13.268	16.080	78.82%	2.812	39.43%	не се получава ежедневна информация приток и разход		~

### **Язовир Студена:**

Съгласно предоставената справка от ВиК Перник за състоянието на яз. „Студена“, постъпилият приток в язовира на 5.11.2020 г. е 0,818 м<sup>3</sup>/сек. Притокът е по-голям от размера на дневния разход, който е 0,648 м<sup>3</sup>/сек. Наличният обем в язовира е 21,617 млн. м<sup>3</sup>, с 15 000 м<sup>3</sup> повече от обема на 4.11.2020 г. Наличният полезен обем за използване за питейно-битово водоснабдяване се е увеличил и е 19,217 млн. м<sup>3</sup>.

### **Язовир Асеновец:**

Съгласно предоставената справка от ВиК Сливен за състоянието на яз. „Асеновец“, постъпилият приток в язовира на 5.11.2020 г. е 0,058 м<sup>3</sup>/сек. Притокът е по-малък от размера на дневния разход, който е 0,289 м<sup>3</sup>/сек. Наличният обем в язовира е 8,660 млн. м<sup>3</sup>, с 20 000 м<sup>3</sup> по-малко от обема на 4.11.2020 г. Наличният полезен обем за използване за питейно-битово водоснабдяване е 6,660 млн. м<sup>3</sup>.

### **Язовир Дяково:**

Съгласно предоставената справка от „Напоителни системи“ ЕАД за състоянието на яз. „Дяково“, постъпилият приток в язовира на 5.11.2020 г. е 1,451 м<sup>3</sup>/сек. Притокът е по-голям от размера на дневния разход, който е 0,174 м<sup>3</sup>/сек. Наличният обем в язовира е 28,890 млн. м<sup>3</sup>, със 111 000 м<sup>3</sup> повече от обема на 4.11.2020 г., от които 2 млн. м<sup>3</sup> мъртъв обем и 6 млн. м<sup>3</sup> санитарен обем за питейно-битово водоснабдяване равно 8 млн. м<sup>3</sup> общо. Наличният полезен обем за използване за питейно-битово водоснабдяване се е увеличил и е 20,890 млн. м<sup>3</sup>.

### **Язовир Камчия:**

Съгласно предоставената справка от ВиК Бургас за състоянието на яз. „Камчия“, постъпилият приток в язовира на 5.11.2020 г. е 0,022 м<sup>3</sup>/сек. Притокът е по-малък от размера на дневния разход, който е 1,978 м<sup>3</sup>/сек. Наличният обем в язовира е 113,103 млн. м<sup>3</sup>, с 247 000 м<sup>3</sup> по-малко от обема на 4.11.2020 г. Наличният полезен обем за използване за питейно-битово водоснабдяване е 36,803 млн. м<sup>3</sup>.

### **Язовир Тича:**

Съгласно предоставената справка от „Напоителни системи“ ЕАД за състоянието на яз. „Тича“, постъпилият приток в язовира на 5.11.2020 г. е 0,019 м<sup>3</sup>/сек. Притокът е по-малък от размера на дневния разход, който е 1,153 м<sup>3</sup>/сек. Наличният обем в язовира е 137,761 млн. м<sup>3</sup>, с 98 000 м<sup>3</sup> по-малко от обема на

4.11.2020 г. Наличният полезен обем за използване за питейно-битово водоснабдяване е 97,761 млн. м<sup>3</sup>.

**Язовир Ястребино:**

Съгласно предоставената справка от „Напоителни системи“ ЕАД за състоянието на яз. „Ястребино“, постъпилият приток в язовира на 5.11.2020 г. е 0,035 м<sup>3</sup>/сек. Притокът е по-малък от размера на дневния разход, който е 0,127 м<sup>3</sup>/сек. Наличният обем в язовира е 12,853 млн. м<sup>3</sup>, с 8 000 м<sup>3</sup> по-малко от обема на 4.11.2020 г. Наличният полезен обем за използване за питейно-битово водоснабдяване е 8,953 млн. м<sup>3</sup>.

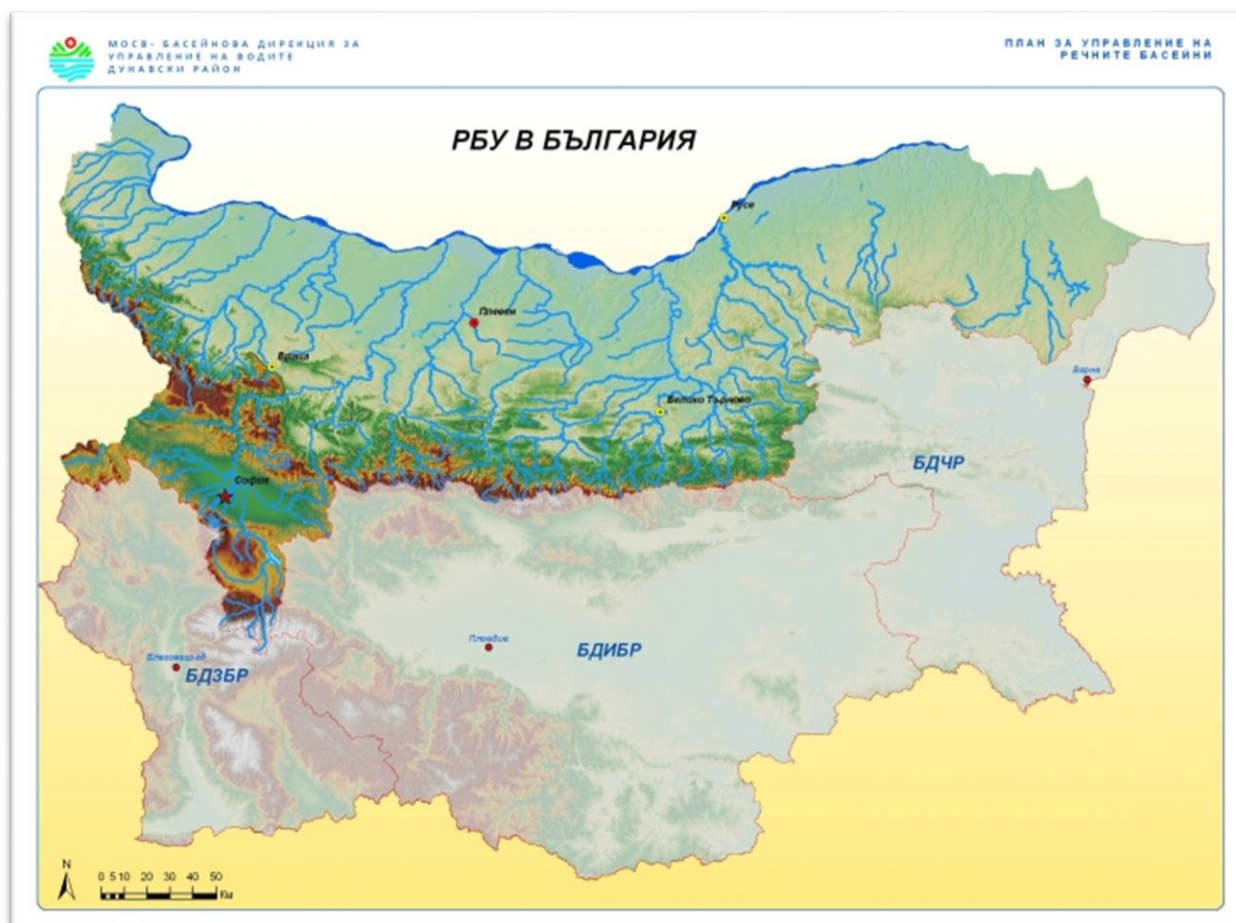
**Речните нива ще останат без съществени изменения.**



## Анализ на хидрологичната обстановка през изминалото денонощие

Анализът е направен на база измерени водни стоежи и изчислени по временни ключови криви водни количества от оперативни конвенционални и автоматични хидрометрични станции на НИМХ:

### Дунавски басейн



През изминалото денонощие нивата на наблюдаваните реки в по-голямата част от басейна са останали без съществени изменения. В резултат на валежи са регистрирани минимални, краткотрайни повишения на речните нива основно в западната част на басейна. Отчетените колебания на речните нива в останалата част от басейна са както следва: за водосбора на р. Огоста от -3 см до +5 см; за водосбора на р. Искър от -28 см до +18 см; за водосбора на р. Вит от -10 см до +9 см; за водосбора на р. Осъм от -4 см до +11 см; за водосбора на р. Янтра от -5 см до +9 см; за водосбора на р. Русенски Лом от -5 см до +3 см. Водните количества на реките в басейна са под праговете за средни води.

## Черноморски басейн



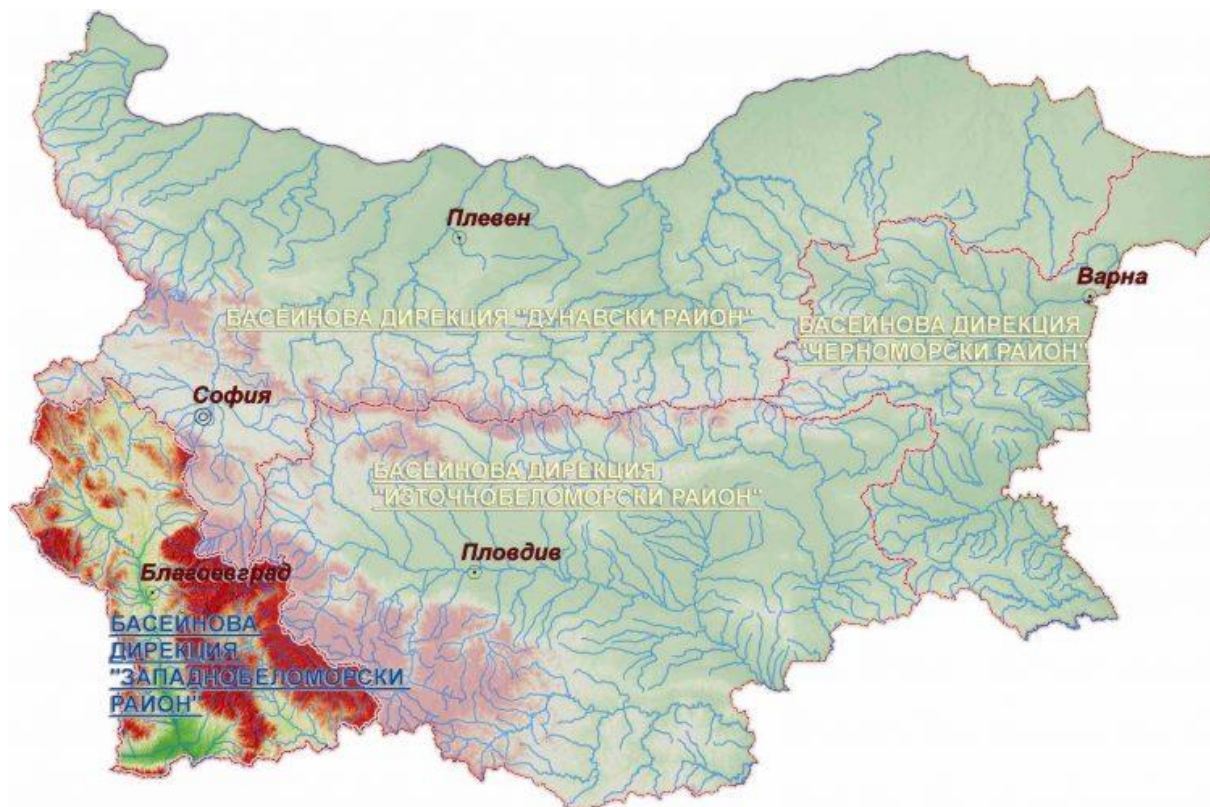
През изминалото денонощие нивата на наблюдаваните реки са останали без съществени изменения. Регистрираните колебания на речните нива в басейна са с от -4 см до +5 см. Водните количества на реките в басейна са около праговете за ниски води, като река Факийска в района на с. Зидарово е пресъхнала.

## Източнобеломорски басейн



През изминалото денонощие нивата на наблюдаваните реки се понижавали или са останали без съществени изменения. Регистрираните колебания на нивата на р. Въча при гр. Девин (с до  $\pm 90$  см), р. Арда при с. Вехтино (от -12 см до +13 см) и при с. Китница (от -33 см до +34 см) са в резултат от работата на хидротехнически съоръжения. Отчетените изменения на речните нива в останалата част на басейна са както следва: за водосбора на р. Тунджа от -2 см до +4 см; за водосбора на р. Марица от -7 см до +6 см; за водосбора на р. Арда с до  $\pm 6$  см. Водните количества на реките в басейна са под праговете за средни води.

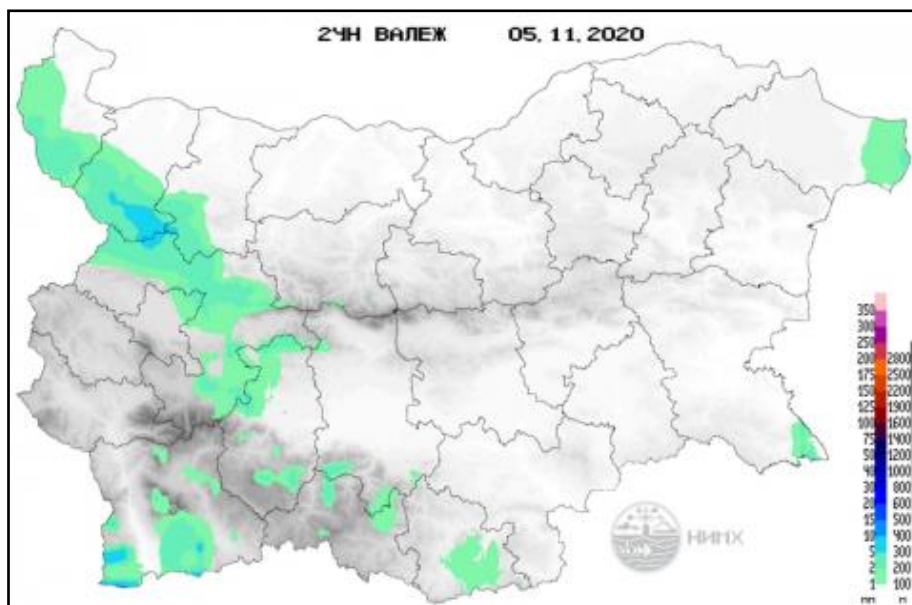
## Западнобеломорски басейн



През изминалото денонощие нивата на наблюдаваните реки са останали без съществено изменение. Отчетените колебания на речните нива в басейна са както следва: за водосбора на р. Места с от -3 см до +4 см и за водосбора на р. Струма от -10 см до +5 см. Водните количества на реките в басейна са под праговете за средни води.

## Хидрологична информация

Анализ на денонощната сума на валежа от 7:30 ч. на 04.11.2020 г. до 7:30 ч. на 05.11.2020 г., използващ модел ALADIN и данни от наблюдателната мрежа на НИМХ



На основа на метеорологичната прогноза, обработената хидрологична информация и моделираните водни количества от НИМХ:

**Дунавски басейн:** Днес (05.11) и през следващите три дни нивата на наблюдаваните реки ще се понижават или ще останат без съществени изменения. Водните количества ще бъдат под праговете за внимание.

**Моделът за водосбора на р. Огоста прогнозира:** Прогнозираните водни количества на 06, 07 и 08.11.2020 г. ще бъдат под средномногогодишните стойности. Днес (05.11) и през следващите три дни речните нива във водосбора ще останат без съществени изменения. Водните количества ще бъдат под праговете за внимание.

**Моделът за водосбора на р. Искър прогнозира:** Прогнозираните водни количества на 06, 07 и 08.11.2020 г. ще бъдат под средномногогодишните стойности. Днес (05.11) и през следващите три дни речните нива във водосбора ще останат без съществени изменения. Водните количества ще бъдат под праговете за внимание.

**Моделът за водосбора на р. Янтра:** Прогнозираните водни количества на 06, 07 и 08.11.2020 г. ще бъдат под средномногогодишните стойности. Днес

(05.11) и през следващите три дни речните нива във водосбора ще останат без съществени изменения. Водните количества ще бъдат под праговете за внимание.

**Моделът за водосбора на р. Русенски Лом:** Прогнозираното водно количество в долното течение на р. Черни Лом на 06, 07, 08, 09 и 10.11.2020 г. ще бъде под средномногогодишната стойност. Днес (05.11) и през следващите 4-5 дни речните нива във водосбора ще останат без съществени изменения. Водното количество ще бъде под прага за внимание.

**Черноморски басейн:** Днес (05.11) и през следващите три дни нивата на наблюдаваните реки в басейна ще останат без съществени изменения или ще се понижават. Водните количества ще бъдат под праговете за внимание.

**Източнобеломорски басейн:** Днес (05.11) и през следващите три дни нивата на наблюдаваните реки в басейна ще останат без съществени изменения или ще се понижават. Водните количества ще бъдат под праговете за внимание.

**Системата за ранно предупреждение за водосборите на реките Марица и Тунджа на НИМХ прогнозира:**

- Водните нива ще бъдат под праговете за предупреждение.

<u>Прагове за предупреждение</u>			
Нива на тревога:	Жълто - Предупреждение	Оранжево - Риск за тревога	Червено - Тревога

**Системата за ранно предупреждение за водосбора на река Арда на НИМХ прогнозира:**

- Водните количества ще бъдат под праговете за предупреждение.

<u>Прагове за предупреждение</u>			
Нива на тревога:	Жълто - Предупреждение	Оранжево - Риск за тревога	Червено - Тревога

**Западнобеломорски басейн:** Днес (05.11) и през следващите три дни нивата на наблюдаваните реки в басейна ще останат без съществени изменения или ще се понижават. Водните количества ще бъдат под праговете за внимание.

За 6 ноември 2020 г. не се очакват опасни метеорологични явления.



Подробна информация за предупрежденията и опасните метеорологични явления по области може да бъде получена от интерактивната карта на адрес: <http://info.meteo.bg/opasni/>