



Министерство на  
околната среда и водите

Ежедневен  
бюлетин за  
състоянието на  
водите

6 ЯНУАРИ 2021

Комплексни  
и значими  
язовири

Речни нива

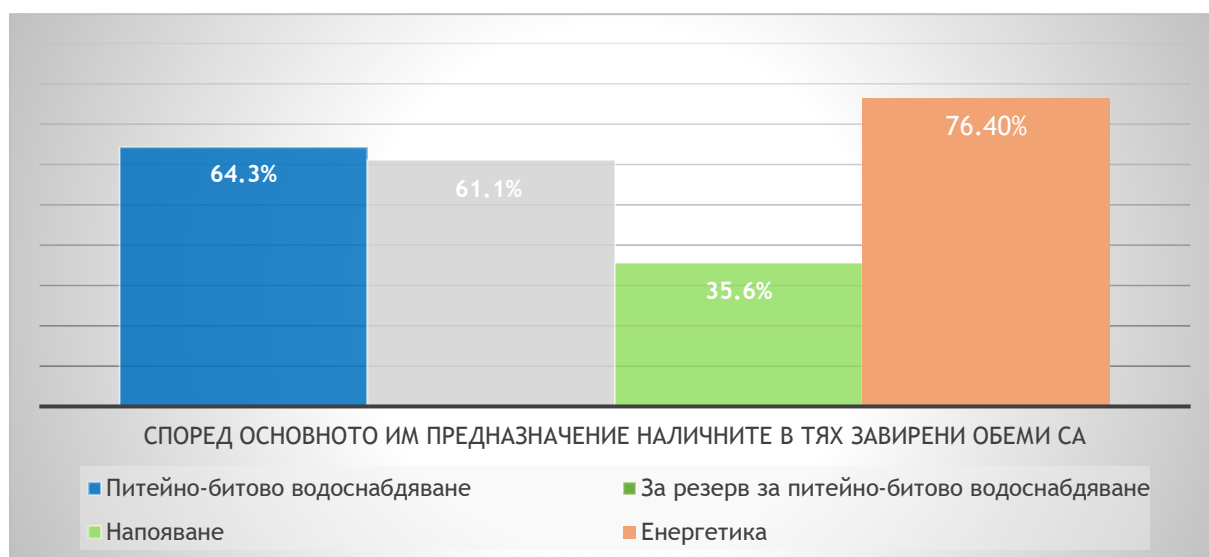
### **Информация за наличните обеми в комплексните и значими язовири, които се следят в МОСВ:**

Съгласно приложение №1 към чл. 13, ал. 1, т. 1 от Закона за водите, комплексните и значими язовири са 52 броя.

Сумата от наличните в тях завирени обеми към 6.01.2021 г. е 3977,3 млн. м<sup>3</sup>, представлява 60,3% от сумата от общите им обем и е с 0,5% повече от сумата от общите им обеми към 05.01.2021г.

Според основното им предназначение наличните в тях завирени обеми са както следва:

- питейно-битово водоснабдяване - 64,3% от общия им обем;
- за резервно питейно-битово водоснабдяване - 61,1% от общия им обем;
- напояване - 35,6% от общия им обем;
- енергетика - 76,4% от общия им обем;



### **Налични завирени обеми в язовири по приложение 1 на ЗВ с трансгранично влияние:**

#### **1. за Каскада „Арда“:**

Язовир „Кърджали“ - 404,838 млн. м<sup>3</sup>, което е 81,42% от общия му обем;

Язовир „Студен кладенец“ - 321,888 млн. м<sup>3</sup>, което е 83,01% от общия му обем;

Язовир „Ивайловград“ - 116,996млн. м<sup>3</sup>, което е 74,66% от общия му обем;

**2. за Каскада „Горна Тунджа“:**

Язовир „Копринка“ - 54,615 млн. м<sup>3</sup>, което е 38,40% от общия му обем;

Язовир „Жребчево“ - 131,412 млн. м<sup>3</sup>, което е 32,85% от общия му обем;

## БЮЛЕТИН №217 от 06.01.2021 г.

### ОБОБЩЕНИ ДАННИ ЗА СЪСТОЯНИЕТО НА ВОДИТЕ В КОМПЛЕКСНИТЕ И ЗНАЧИМИ ЯЗОВИРИ

15 часа

Сумата от наличните завирени обеми към комплексните и значими язовири е			3977.3	млн.куб.м.	представлява		60.3%	повишаване на обема ↑			
Според основното предназначение на язовирите наличните в тях завирени обеми:			за питейно-битово водоснабдяване		64.3%	от общия им обем;			понижаване на обема ↓		
			за резервно - ПБВ		61.1%	от общия им обем;					
			за напояване		35.6%	от общия им обем;			задържане на обема ~		
			за енергетика		76.4%	от общия им обем;			прелива ↓		
№	БД	Язовир	Общ обем	Мъртъв обем	Наличен обем		Наличен полезен обем		Ср. денонощен приток	Ср. денонощен разход	Тенденция
			млн.м <sup>3</sup>	млн.м <sup>3</sup>	млн.м <sup>3</sup>	% от общия обем	млн.м <sup>3</sup>	% от полезния обем	м <sup>3</sup> /сек.	м <sup>3</sup> /сек.	
1	БДДР	Искър	655.252	87.200	515.411	78.66%	428.211	75.38%	10.339	5.380	↑
2	БДДР	Бели Искър	15.080	1.400	11.779	78.11%	10.379	75.87%	0.842	0.746	~
3	БДДР	Среченска бара	15.500	1.000	15.390	99.29%	14.390	99.24%	0.463	0.579	↓
4	БДДР	Христо Смирненски	27.700	4.200	25.106	90.64%	20.906	88.96%	6.754	0.768	↑
5	БДДР	Йовковци	92.179	9.000	71.463	77.53%	62.463	75.10%	4.182	0.710	~
6	БДЧР	Тича	311.800	40.000	133.212	42.72%	93.212	34.29%	1.111	1.111	~
7	БДЧР	Камчия	233.550	76.300	123.542	52.90%	47.242	30.04%	3.576	2.025	↑

8	БДЧР	Ясна поляна	32.320	7.550	17.821	55.14%	10.271	41.47%	0.012	0.301	↓
9	БДИБР	Асеновец	28.200	2.000	12.000	42.55%	10.000	38.17%	1.736	0.197	↑
10	БДИБР	Боровица	27.300	4.600	27.270	99.89%	22.670	99.87%	1.074	0.380	↑
11	БДЗБР	Студена	25.200	2.400	21.705	86.13%	19.305	84.67%	1.818	0.558	↑
12	БДЗБР	Дяково	35.400	8.000	29.662	83.79%	21.662	79.06%	1.048	0.197	↑
13	БДЗБР	Калин - за рез.водоснабдяване	1.024	0.100	0.253	24.69%	0.153	16.54%	не се получава ежедневна информация приток и разход		~
14	БДЗБР	Карагьол - за рез.водоснабдяване	2.252	0.200	1.420	63.06%	1.220	59.45%			↓
15	БДДР	Огняново - за рез.водоснабдяване	31.600	2.500	18.344	58.05%	15.844	54.45%	0.234	0.198	~
16	БДДР	Панчарево - за рез.водоснабдяване	6.465	1.500	5.230	80.90%	3.730	75.13%	6.958	8.291	↓
17	БДДР	Ястребино	62.300	3.900	12.974	20.83%	9.074	15.54%	0.231	0.046	↑
18	БДДР	Кула	20.250	0.700	7.857	38.80%	7.157	36.61%	0.035	0.035	~
19	БДДР	Рабиша	43.200	2.400	12.235	28.32%	9.835	24.11%	0.104	0.104	~
20	БДДР	Огоста	506.000	67.000	200.250	39.58%	133.250	30.35%	11.053	2.373	↑
21	БДДР	Сопот	60.908	1.300	25.700	42.19%	24.400	40.93%	1.088	0.162	↑
22	БДДР	Горни Дъбник	130.000	3.000	52.149	40.11%	49.149	38.70%	0.301	0.301	~
23	БДДР	Бели Лом	25.500	3.200	8.165	32.02%	4.965	22.26%	0.243	0.046	↑
24	БДЧР	Съединение	12.810	1.500	5.715	44.61%	4.215	37.27%	0.035	0.035	~
25	БДЧР	Георги Трайков	330.000	21.000	107.907	32.70%	86.907	28.13%	1.165	1.165	~
26	БДЧР	Порой	45.200	2.000	9.004	19.92%	7.004	16.21%	0.030	0.065	↓
27	БДЧР	Ахелой	12.670	0.800	2.684	21.18%	1.884	15.87%	0.007	0.007	~
28	БДИБР	Жребчево	400.000	30.000	131.412	32.85%	101.412	27.41%	20.192	1.580	↑
29	БДИБР	Малко Шарково	45.000	3.900	18.380	40.84%	14.480	35.23%	0.150	0.055	↑
30	БДИБР	Домлян	26.074	0.700	8.489	32.56%	7.789	30.70%	1.203	0.071	↑
31	БДИБР	Пясъчник	206.530	3.400	21.608	10.46%	18.208	8.96%	1.915	0.156	↑
32	БДИБР	Тополница	137.108	20.000	42.152	30.74%	22.152	18.92%	14.132	0.440	↑
33	БДИБР	Тракиец	114.000	24.000	65.580	57.53%	41.580	46.20%	0.926	0.116	↑

34	БДЗБР	Пчелина	54.200	34.200	54.500	100.55%	20.300	101.50%	6.019	5.440	↑
35	БДДР	Александър Стамболийски	205.569	20.000	138.267	67.26%	118.267	63.73%	16.312	0.848	↑
36	БДДР	Кокаляне	не се получава ежедневна информация								
37	БДИБР	Копринка	142.214	5.410	54.615	38.40%	49.205	35.97%	17.194	0.000	↑
	БДИБР	<b>Белмекен-Чаира</b>	149.536	5.179	99.478	66.52%	94.299	65.32%	1.818	2.015	↓
38	БДИБР	Белмекен	144.036	3.810	97.108	67.42%	93.298	66.53%			↓
39	БДИБР	Чаира	5.500	1.369	2.370	43.09%	1.001	24.23%			↑
	БДИБР	<b>Баташки водносиллов път</b>									
	БДИБР	<b>Голям Беглик-Широка поляна</b>	86.091	7.242	65.786	76.41%	58.544	74.25%	12.059	2.543	↑
40	БДИБР	Голям Беглик	62.111	3.942	50.289	80.97%	46.347	79.68%			↑
41	БДИБР	Широка поляна	23.980	3.300	15.497	64.62%	12.197	58.98%			↑
42	БДИБР	Беглика	1.554	0.242	1.057	68.02%	0.815	62.12%	1.046	0.950	↑
43	БДИБР	Тошков Чарк	1.782	0.276	1.175	65.94%	0.899	59.69%	2.248	0.938	↑
44	БДИБР	Батак	310.298	19.950	205.692	66.29%	185.742	63.97%	9.505	0.683	↑
	БДИБР	<b>Каскада Доспат-Въча</b>									
45	БДЗБР	Доспат	449.249	14.907	367.378	81.78%	352.471	81.15%	30.999	0.000	↑
46	БДИБР	Цанков камък	110.708	31.200	100.945	91.18%	69.745	87.72%	44.454	12.445	↑
47	БДИБР	Въча	226.120	24.520	204.462	90.42%	179.942	89.26%	15.114	0.000	↑
48	БДИБР	Кричим	20.256	1.730	18.707	92.35%	16.977	91.64%	0.008	4.595	↓
	БДИБР	<b>Каскада Арда</b>									
49	БДИБР	Кърджали	497.236	107.176	404.838	81.42%	297.662	76.31%	178.310	3.190	↑
50	БДИБР	Студен кладенец	387.772	90.667	321.888	83.01%	231.221	77.82%	119.308	77.774	↑
51	БДИБР	Ивайловград	156.702	59.526	116.996	74.66%	57.470	59.14%	121.494	139.457	↓
52	БДИБР	Розов кладенец	20.400	13.268	17.016	83.41%	3.748	52.55%	не се получава ежедневна информация приток и разход		↑

### **Язовир Студена:**

Съгласно предоставената справка от ВиК Перник за състоянието на яз. „Студена“, постъпилият приток в язовира на 06.01.2021 г. е 1,818 м<sup>3</sup>/сек. Притокът е по-голям от размера на дневния разход и загубите - 0,622 м<sup>3</sup>/сек. Наличният обем в язовира е 21,705 млн. м<sup>3</sup>, със 103 000 м<sup>3</sup> повече от обема на 05.01.2021 г. Наличният полезен обем за използване за питейно-битово водоснабдяване се е увеличил и е 19,305 млн. м<sup>3</sup>.

### **Язовир Асеновец:**

Съгласно предоставената справка от ВиК Сливен за състоянието на яз. „Асеновец“, постъпилият приток в язовира на 06.01.2021 г. е 1,736 м<sup>3</sup>/сек. Притокът е по-голям от размера на дневния разход, който е 0,197 м<sup>3</sup>/сек. Наличният обем в язовира е 12,000 млн. м<sup>3</sup>, със 127 000 м<sup>3</sup> повече от обема на 05.01.2021 г. Наличният полезен обем за използване за питейно-битово водоснабдяване се е увеличил и е 10,000 млн. м<sup>3</sup>.

### **Язовир Дяково:**

Съгласно предоставената справка от „Напоителни системи“ ЕАД за състоянието на яз. „Дяково“, постъпилият приток в язовира на 06.01.2021 г. е 1,048 м<sup>3</sup>/сек. Притокът е по-голям от размера на дневния разход, който е 0,197 м<sup>3</sup>/сек. Наличният обем в язовира е 29,662 млн. м<sup>3</sup>, със 74 000 м<sup>3</sup> повече от обема на 05.01.2021 г., от които 2 млн. м<sup>3</sup> мъртъв обем и 6 млн. м<sup>3</sup> санитарен обем за питейно-битово водоснабдяване равно на 8 млн. м<sup>3</sup> общо. Наличният полезен обем за използване за питейно-битово водоснабдяване се е увеличил и е 21,662 млн. м<sup>3</sup>.

### **Язовир Камчия:**

Съгласно предоставената справка от ВиК Бургас за състоянието на яз. „Камчия“, постъпилият приток в язовира на 06.01.2021 г. е 3,576 м<sup>3</sup>/сек. Притокът е по-голям от размера на дневния разход, който е 2,025 м<sup>3</sup>/сек. Наличният обем в язовира е 123,542 млн. м<sup>3</sup>, със 192 000 м<sup>3</sup> повече от обема на 05.01.2021 г. Наличният полезен обем за използване за питейно-битово водоснабдяване се е увеличил и е 47,242 млн. м<sup>3</sup>. Стойностите на дневния приток и разход са измерени в 00.00 часа на 06.01.2021 г., а наличният обем на язовира е измерен в 8 часа на 06.01.2021 г.

### **Язовир Тича:**

Съгласно предоставената справка от „Напоителни системи“ ЕАД за състоянието на яз. „Тича“, постъпилият приток в язовира на 06.01.2021 г. е 1,111 м<sup>3</sup>/сек. Притокът е равен на размера на дневния разход. Наличният обем в язовира е

133,212 млн. м<sup>3</sup> и е равен на обема на 05.01.2021 г. Наличният полезен обем за използване за питейно-битово водоснабдяване е 93,212 млн. м<sup>3</sup>.

**Язовир Ястребино:**

Съгласно предоставената справка от „Напоителни системи“ ЕАД за състоянието на яз. „Ястребино“, постъпилият приток в язовира на 06.01.2021 г. е 0,231 м<sup>3</sup>/сек. Притокът е по-голям от размера на дневния разход, който е 0,046 м<sup>3</sup>/сек. Наличният обем в язовира е 12,974 млн. м<sup>3</sup>, с 16 000 м<sup>3</sup> повече от обема на 05.01.2021 г. Наличният полезен обем за използване за питейно-битово водоснабдяване се е увеличил и е 9,074 млн. м<sup>3</sup>.

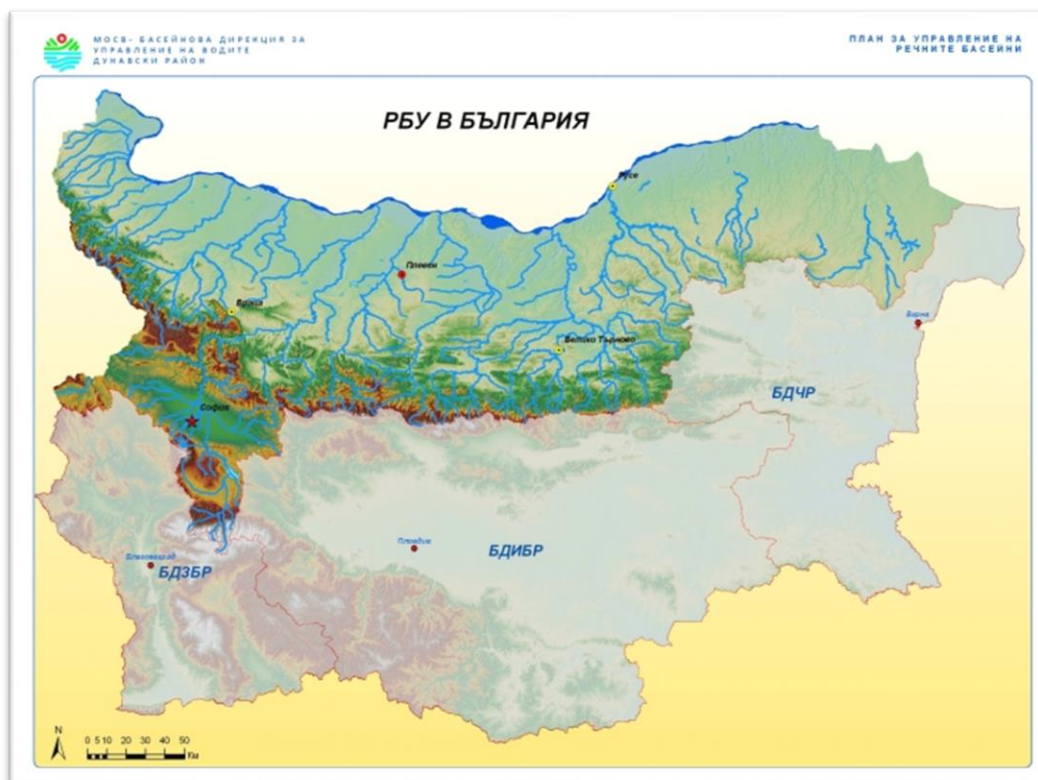
**Очакват се понижения на речните нива**



## Анализ на хидрологичната обстановка през изминалото денонощие

Анализът е направен на база измерени водни стоежи и изчислени по временни ключови криви водни количества от оперативни конвенционални и автоматични хидрометрични станции на НИМХ:

### Дунавски басейн



През изминалото денонощие нивата на наблюдаваните реки в горните части от водосборите на реките в басейна са се понижавали, а тези в средните и долни части на реките са се повишавали, вследствие оттичане. По-значителни повишения са регистрирани в средното и долно течение на р. Осъм при гр. Ловеч (с +52 см) и при с. Изгрев (с +131 см). Отчетените колебания на речните нива в останалата част от басейна са както следва: за водосбора на р. Огоста от -3 см до +6 см; за водосбора на р. Искър от -18 см до +45 см; за водосбора на р. Вит от -25 см до +46 см; за водосбора на р. Осъм от -33 см до +8 см; за водосбора на р. Янтра от -14 см до +26 см; за водосбора на р. Русенски Лом от -3 см до +3 см. Водните количества на реките в голяма част от басейна са около и под праговете за средни води. Около праговете за високи води са водните количества са водните количества в долните части от водосборите на р. Лом, както и в средните и долни част от водосборите на р. Вит и р. Осъм и в средните и горни и части от водосбора на р. Янтра.

## Черноморски басейн



През изминалото денонощие нивата в наблюдаваните реки са останали без съществени изменения, само на р. Луда Камчия при с. Бероново е регистрирано незначително повишение, вследствие на валежи. Регистрираните колебания на речните нива в басейна са от -4 см до +16 см. Водните количества на реките в басейна са под праговете за средни води, само водното количество на р. Луда Камчия при с. Бероново е около прага за високи води.

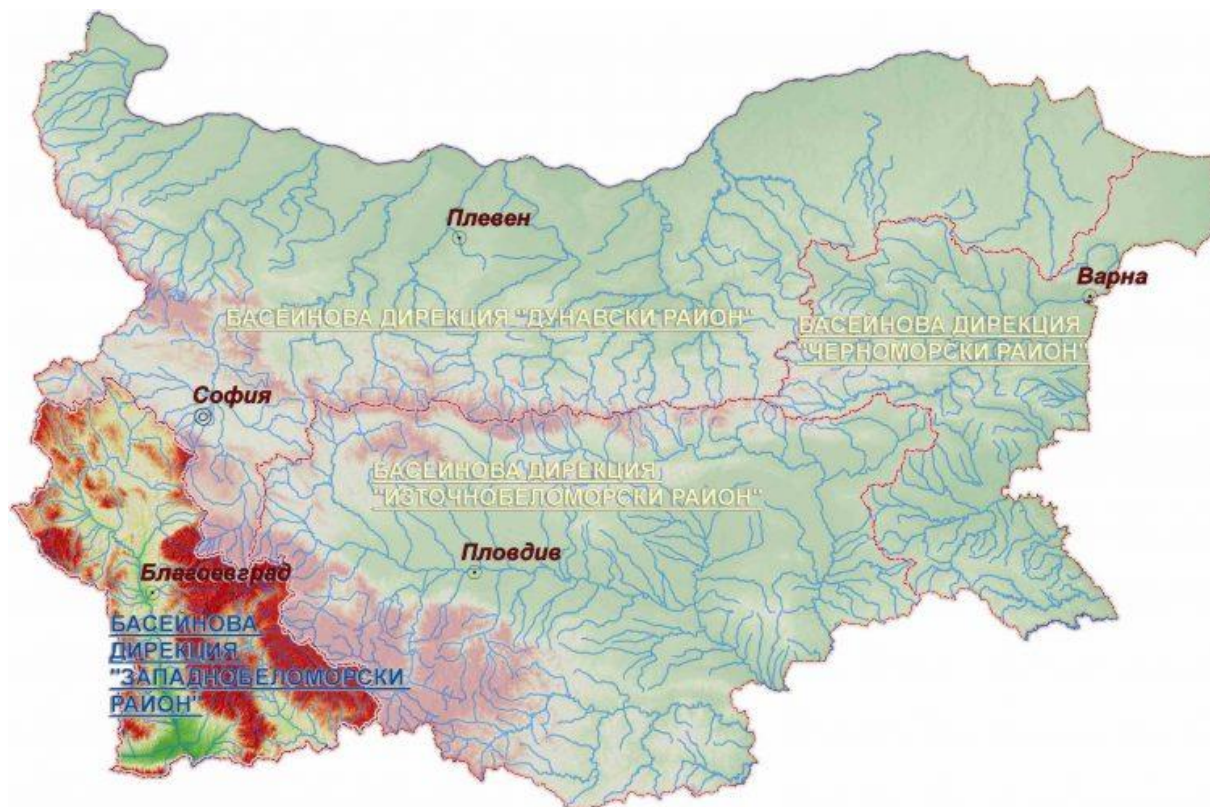
## Източнобеломорски басейн



През изминалото денонощие нивата на по-голяма част от наблюдаваните реки в басейна са се понижали. Повишения, вследствие на оттичане, са регистрирани в средното течение на р. Марица. Регистрираните колебания на нивото на река Въча при гр. Девин (от -115 см до +94 см) са в резултат от работата на хидротехнически съоръжения. Отчетените изменения на речните нива в останалата част на басейна са както следва: за водосбора на р. Тунджа от -10 см до +10 см; за водосбора на р. Марица от -37 см до +41 см; за водосбора на р. Арда от -160 см до +4 см. Водните количества на реките във водосбора на р. Тунджа и долна част от водосбора на р. Марица са около и под праговете за средни води, а в горните и средни части от водосбора на р. Марица и във водосбора на р. Арда са около праговете за високи води.



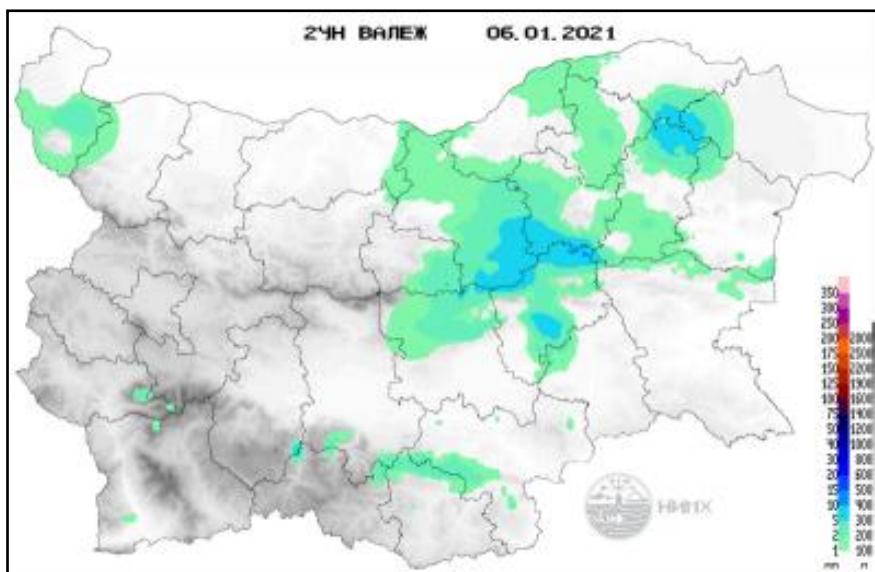
## Западнобеломорски басейн



През изминалото денонощие нивата на наблюдаваните реки в басейна са се понижавали. Повишения вследствие на оттичане са регистрирани в долното течение на р. Струма. Отчетените колебания на речните нива в басейна са както следва: за водосбора на р. Места - понижение с 105 см и за водосбора на р. Струма от -40 см до +20 см. Водните количества на реките в басейна са около праговете за високи води, само водното количество на р. Джерман при гр. Дупница е под прага за средни води.

## Хидрологична информация

Анализ на денонощната сума на валежа от 7:30 ч. на 5.01.2021 г. до 7:30 ч. на 6.01.2021 г., използващ модел ALADIN и данни от наблюдателната мрежа на НИМХ



На основа на метеорологичната прогноза, обработената хидрологична информация и моделираните водни количества от НИМХ:

**Дунавски басейн:** Днес (06.01) речните нива в басейна ще се понижават, като в резултат на оттичане, днес все още ще има незначителни повишения на речните нива в долни течения на реките Искър и Янтра. В резултат на валежи през следващите 3 дни отново ще има повишения на водните нива както следва: на 07.01 - във водосборите на реките западно от р. Вит, на 08.01 - във водосборите западно от р. Янтра и на 09.01 в целия басейн. Водните количества ще бъдат под праговете за внимание.

**Моделът за водосбора на р. Огоста прогнозира:** Прогнозираните водни количества на 07, 08 и 09.01.2021 г. ще бъдат около и под средномногогодишните стойности. Днес (06.01) речните нива във водосбора ще се понижават. В резултат на валежи, през следващите 3 дни отново се очакват повишения на водните нива на реките във водосбора, на 07.01 в горната част от водосбора, а на 08 и 09.01 - главно в средната и долна част от водосбора. Водните количества ще бъдат под праговете за внимание.

**Моделът за водосбора на р. Искър прогнозира:** Прогнозираните водни количества на 07, 08 и 09.01.2021 г. ще бъдат около и над средномногогодишните стойности. Днес (06.01) речните нива във водосбора ще се понижават, като в резултат на оттичане ще има повишения на водните нива до следобедните часове на 06.01 в долното течение на основната река. В резултат на валежи, през следващите 3 дни отново се очакват повишения на водните нива, както следва: на 07 и 08.01 главно в планинските части от водосбора, а на 09.01 - в целия водосбор. Водните количества ще бъдат под праговете за внимание.

**Моделът за водосбора на р. Янтра:** Прогнозираните водни количества на 07, 08 и 09.01.2021 г. ще бъдат около и над средномногогодишните стойности. Днес (06.01) и утре речните нива във водосбора ще се понижават или ще бъдат без съществени изменения. От вечерните часове на 07.01 и на 08 и 09.01, вследствие на валежи, ще има нови повишения на речните нива във водосбора, като по-съществени е възможно да бъдат те в сутрешните часове на 09.01. Водните количества ще бъдат под праговете за внимание.

**Моделът за водосбора на р. Русенски Лом:** Прогнозираното водно количество във водосбора на р. Черни Лом на 07, 08, 09, 10 и 11.01.2021 г. ще бъде около и под средномногогодишната стойност. Днес (06.01) и през следващите 2 дни нивата във водосбора ще останат без съществени изменения. В резултат на валежи в периода от вечерните часове на 08 до 11.01 ще има повишения на речните нива във водосбора. Водното количество ще бъде под прага за внимание.

**Черноморски басейн:** Днес и утре (06 и 07.01) речните нива на наблюдаваните реки в басейна ще останат без съществени изменения. В резултат на валежи, през нощта срещу 08.01 и на 08 и 09.01 се очакват повишения на водните нива на реките в басейна. По-значителни ще бъдат те в следобедните и вечерни часове на 09.01 във водосборите на реките южно от гр. Бургас (р. Факийска и р. Велека). Водните количества ще бъдат под праговете за внимание.

**Източнобеломорски басейн:** Днес (06.01) речните нива в по-голяма част от басейна ще се понижават, като в резултат на оттичане ще има повишения на речните нива в средното и долно течение на р. Марица. През нощта на 07 срещу 08.01 и на 08 и 09.01 се очакват нови повишения на речните нива в басейна, както следва: на през нощта срещу и на 08.01 - главно в планинските части от водосбора на р. Марица, в горните части от водосбора на р. Тунджа и във водосбора на р. Арда, а на 09.01 - в целия басейн. Водните количества ще бъдат под праговете за внимание.

**Системата за ранно предупреждение за водосборите на реките Марица и Тунджа на НИМХ прогнозира:**

- Водните нива ще бъдат под праговете за предупреждение.

<u>Прагове за предупреждение</u>			
Нива на тревога:	Жълто - Предупреждение	Оранжево - Риск за тревога	Червено - Тревога

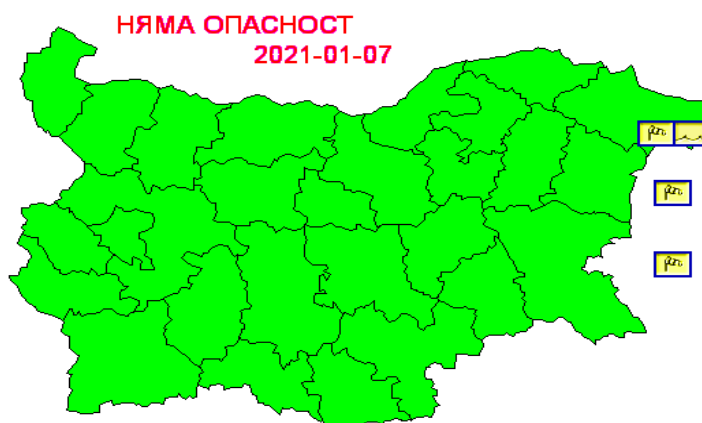
**Системата за ранно предупреждение за водосбора на река Арда на НИМХ прогнозира:**

- Водните количества ще бъдат под праговете за предупреждение.

<u>Прагове за предупреждение</u>			
Нива на тревога:	Жълто - Предупреждение	Оранжево - Риск за тревога	Червено - Тревога

**Западнобеломорски басейн:** Днес (06.01) речните нива в басейна ще се понижават. В резултат на валежи през следващите 3 дни отново се очакват повишения на водните нива на реките в басейна. Водните количества ще бъдат под праговете за внимание.

**На 7 януари 2021:** Не се очакват опасни метеорологични явления в страната.



Подробна информация за предупрежденията и опасните метеорологични явления по области може да бъде получена от интерактивната карта на адрес: <http://info.meteo.bg/opasni/>