



Министерство на
околната среда и водите

Ежедневен
бюлетин за
състоянието на
водите

6 ОКТОМВРИ
2020

Комплексни
и значими
язовири

Речни нива

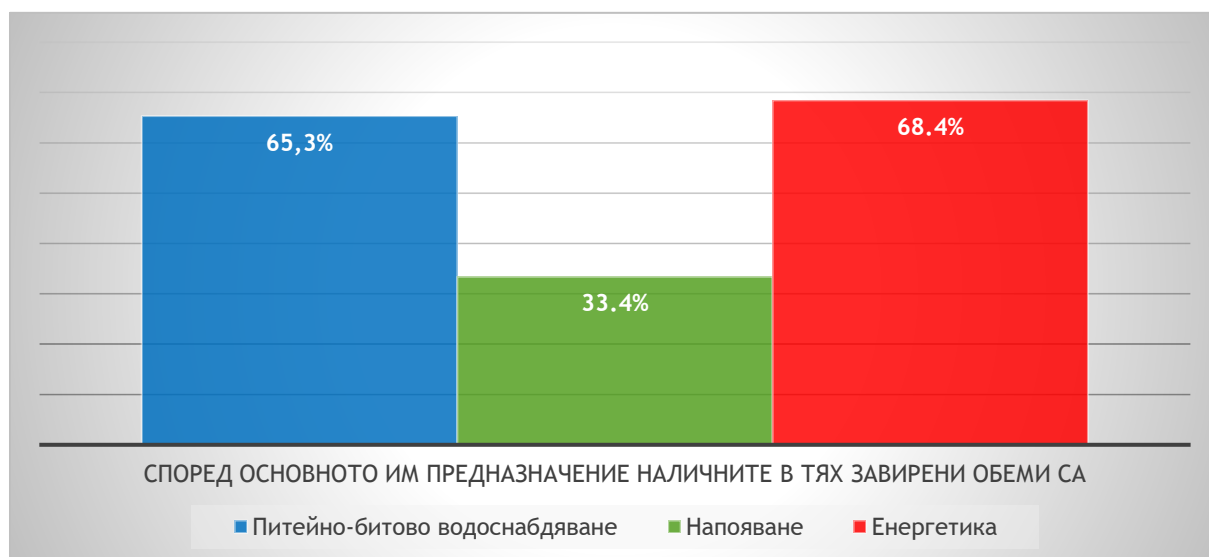
Информация за наличните обеми в комплексните и значими язовири, които се следят в МОСВ:

Съгласно приложение №1 към чл. 13, ал. 1, т. 1 от Закона за водите, комплексните и значими язовири са 52 броя.

Сумата от наличните в тях завирени обеми към 6.10.2020 г. е 3691,0 млн. м³, представлява 55,9% от сумата от общите им обеми и е с 0,1 % по-малко от сумата от общите им обеми към 5.10.2020г.

Според основното им предназначение наличните в тях завирени обеми са както следва:

- питейно-битово водоснабдяване - 65,3% от общия им обем
- напояване - 33,4% от общия им обем
- енергетика - 68,4% от общия им обем



Налични завирени обеми в язовири по приложение 1 на ЗВ с трансгранично влияние:

1. за Каскада „Арда“:

Язовир „Кърджали“ - 351,395 млн. м³, което е 70,67% от общия му обем;

Язовир „Студен кладенец“ - 219,123 млн. м³, което е 56,51% от общия му обем;

Язовир „Ивайловград“ - 114,020 млн. м³, което е 72,76% от общия му обем;

2. за Каскада „Горна Тунджа“:

Язовир „Копринка“ - 16,906 млн. м³, което е 11,89% от общия му обем;

Язовир „Жребчево“ - 82,456 млн. м³, което е 20,61% от общия му обем;

БЮЛЕТИН №155 от 6.10.2020 г.

ОБОБЩЕНИ ДАННИ ЗА СЪСТОЯНИЕТО НА ВОДИТЕ В КОМПЛЕКСНИТЕ И ЗНАЧИМИ ЯЗОВИРИ

Сумата от наличните завирени обеми към комплексните и значими язовири е			15 часа	06.10.2020 г.							
			3691.0	млн.куб.м.	представлява		55.9%				повишаване на обема ↑
Според основното предназначение на язовирите наличните в тях завирени обеми:			за питейно-битово водоснабдяване		65.3%	от общия им обем;				понижаване на обема ↓	
			за напояване		33.4%	от общия им обем;				задържане на обема ~	
			за енергетика		68.4%	от общия им обем;				прелива ↓	
№	БД	Язовир	Общ обем	Мъртъв обем	Наличен обем		Наличен полезен обем		Ср. денонощен приток	Ср. денонощен разход	Тенденция
			млн.м ³	млн.м ³	млн.м ³	% от общия обем	млн.м ³	% от полезния обем	м ³ /сек.	м ³ /сек.	
1	БДДР	Искър	655.252	87.200	527.055	80.44%	439.855	77.43%	1.630	6.441	↓
2	БДДР	Бели Искър	15.080	1.400	10.133	67.20%	8.733	63.84%	0.575	0.799	↓
3	БДДР	Среченска бара	15.500	1.000	14.691	94.78%	13.691	94.42%	0.058	0.729	↓
4	БДДР	Христо Смирненски	27.700	4.200	19.841	71.63%	15.641	66.56%	0.080	0.330	↓
5	БДДР	Йовковци	92.179	9.000	74.032	80.31%	65.032	78.18%	0.069	0.922	↓
6	БДДР	Ястребино	62.300	3.900	12.942	20.77%	9.042	15.48%	0.069	0.162	↓
7	БДЧР	Тича	311.800	40.000	140.970	45.21%	100.970	37.15%	0.008	1.506	↓
8	БДЧР	Камчия	233.550	76.300	119.783	51.29%	43.483	27.65%	0.012	2.130	↓
9	БДЧР	Ясна поляна	32.320	7.550	20.184	62.45%	12.634	51.01%	0.012	0.336	↓

10	БДИБР	Асеновец	28.200	2.000	9.103	32.28%	7.103	27.11%	0.012	0.220	↓
11	БДИБР	Боровица	27.300	4.600	24.620	90.18%	20.020	88.19%	0.091	0.380	↓
12	БДЗБР	Студена	25.200	2.400	20.115	79.82%	17.715	77.70%	0.171	0.578	↓
13	БДЗБР	Дяково	35.400	8.000	25.643	72.44%	17.643	64.39%	0.000	0.585	↓
14	БДЗБР	Калин	1.024	0.100	0.730	71.29%	0.630	68.18%	не се получава ежедневна информация приток и разход	↓	
15	БДЗБР	Карагьол	2.252	0.200	1.493	66.31%	1.293	63.02%		~	
16	БДДР	Панчарево	6.465	1.500	5.455	84.38%	3.955	79.66%	5.611	3.760	↑
17	БДДР	Огняново	31.600	2.500	21.055	66.63%	18.555	63.76%	0.143	0.108	↑
18	БДДР	Кула	20.250	0.700	7.956	39.29%	7.256	37.11%	0.001	0.076	↓
19	БДДР	Рабиша	43.200	2.400	12.871	29.79%	10.471	25.66%	0.000	0.135	↓
20	БДДР	Огоста	506.000	67.000	211.200	41.74%	144.200	32.85%	0.116	5.903	↓
21	БДДР	Сопот	60.908	1.300	26.400	43.34%	25.100	42.11%	1.481	3.218	↓
22	БДДР	Горни Дъбник	130.000	3.000	48.310	37.16%	45.310	35.68%	1.053	1.053	~
23	БДДР	Бели Лом	25.500	3.200	8.497	33.32%	5.297	23.75%	0.035	0.255	↓
24	БДЧР	Съединение	12.810	1.500	5.853	45.69%	4.353	38.49%	0.035	0.127	↓
25	БДЧР	Георги Трайков	330.000	21.000	114.822	34.79%	93.822	30.36%	0.007	1.975	↓
26	БДЧР	Порой	45.200	2.000	9.370	20.73%	7.370	17.06%	0.030	0.146	↓
27	БДЧР	Ахелой	12.670	0.800	2.474	19.53%	1.674	14.10%	0.051	0.016	↑
28	БДИБР	Жребчево	400.000	30.000	82.456	20.61%	52.456	14.18%	0.569	2.027	↓
29	БДИБР	Малко Шарково	45.000	3.900	18.686	41.52%	14.786	35.98%	0.000	0.250	↓
30	БДИБР	Домлян	26.074	0.700	1.503	5.76%	0.803	3.16%	0.000	0.230	↓
31	БДИБР	Пясъчник	206.530	3.400	18.011	8.72%	14.611	7.19%	0.147	0.147	~
32	БДИБР	Тополница	137.108	20.000	23.139	16.88%	3.139	2.68%	0.590	0.185	↑
33	БДИБР	Тракиец	114.000	24.000	64.700	56.75%	40.700	45.22%	0.012	0.660	↓
34	БДЗБР	Пчелина	54.200	34.200	53.850	99.35%	19.650	98.25%	2.581	3.160	↓

35	БДДР	Александър Стамболийски	205.569	20.000	113.962	55.44%	93.962	50.63%	0.204	0.000	↓
36	БДДР	Кокаляне	не се получава ежедневна информация								
37	БДИБР	Копринка	142.214	5.410	16.906	11.89%	11.496	8.40%	0.460	0.000	~
	БДИБР	Белмекен-Чаира	149.536	5.179	114.631	76.66%	109.452	75.82%	1.457	6.770	↓
38	БДИБР	Белмекен	144.036	3.810	112.327	77.99%	108.517	77.39%			↓
39	БДИБР	Чаира	5.500	1.369	2.304	41.89%	0.935	22.63%			↓
	БДИБР	Баташки водносилов път									
	БДИБР	Голям Беглик-Широка поляна	86.091	7.242	69.171	80.35%	61.929	78.54%	1.235	0.000	↑
40	БДИБР	Голям Беглик	62.111	3.942	51.782	83.37%	47.840	82.24%			↑
41	БДИБР	Широка поляна	23.980	3.300	17.389	72.51%	14.089	68.13%			↓
42	БДИБР	Беглика	1.554	0.242	0.901	57.98%	0.659	50.23%	0.067	0.000	↑
43	БДИБР	Тошков Чарк	1.782	0.276	0.741	41.58%	0.465	30.88%	0.159	0.500	↓
44	БДИБР	Батак	310.298	19.950	195.644	63.05%	175.694	60.51%	1.112	0.972	↓
	БДИБР	Каскада Доспат-Въча									
45	БДЗБР	Доспат	449.249	14.907	389.554	86.71%	374.647	86.26%	1.138	0.000	~
46	БДИБР	Цанков камък	110.708	31.200	78.452	70.86%	47.252	59.43%	1.791	1.291	↑
47	БДИБР	Въча	226.120	24.520	194.294	85.93%	169.774	84.21%	2.315	5.193	↓
48	БДИБР	Кричим	20.256	1.730	18.630	91.97%	16.900	91.22%	5.330	5.185	↑
	БДИБР	Каскада Арда									
49	БДИБР	Кърджали	497.236	107.176	351.395	70.67%	244.219	62.61%	3.049	0.000	↑
50	БДИБР	Студен кладенец	387.772	90.667	219.123	56.51%	128.456	43.24%	0.254	1.785	↓
51	БДИБР	Ивайловград	156.702	59.526	114.020	72.76%	54.494	56.08%	2.215	0.000	↑
52	БДИБР	Розов кладенец	20.400	13.268	16.260	79.71%	2.992	41.95%	не се получава ежедневна информация приток и разход		↓

Язовир Студена:

Съгласно предоставената справка от ВиК Перник за състоянието на яз. „Студена“, постъпилият приток в язовира на 6.10.2020 г. е 0,171 м³/сек. Притокът е по-малък от размера на общия разход и загубите - 0,648 м³/сек. Наличният обем в язовира е 20,115 млн. м³, с 41 000 м³ по-малко от обема на 5.10.2020 г. Наличният полезен обем за използване за питейно-битово водоснабдяване е 17,715 млн. м³.

Язовир Асеновец:

Съгласно предоставената справка от ВиК Сливен за състоянието на яз. „Асеновец“, постъпилият приток в язовира на 6.10.2020 г. е 0,012 м³/сек. Притокът е по-малък от размера на дневния разход, който е 0,220 м³/сек. Наличният обем в язовира е 9,103 млн. м³, с 23 000 м³ по-малко от обема на 5.10.2020 г. Наличният полезен обем за използване за питейно-битово водоснабдяване е 7,103 млн. м³.

Язовир Дяково:

Съгласно предоставената справка от „Напоителни системи“ ЕАД за състоянието на яз. „Дяково“ на 6.10.2020 г. няма постъпил приток в язовира. Размера на дневния разход е 0,585 м³/сек.. Наличният обем в язовира е 25,643 млн. м³, с 51 000 м³ по-малко от обема на 5.10.2020 г., от които 2 млн. м³ мъртъв обем и 6 млн. м³ санитарен обем за питейно-битово водоснабдяване равно 8 млн. м³ общо. Наличният полезен обем за използване за питейно-битово водоснабдяване е 17,643 млн. м³.

Язовир Камчия:

Съгласно предоставената справка от ВиК Бургас за състоянието на яз. „Камчия“, постъпилият приток в язовира на 6.10.2020 г. е 0,012 м³/сек.. Притокът е по-малък от размера на дневния разход, който е 2,130 м³/сек. Наличният обем в язовира е 119,783 млн. м³, с 254 000 м³ по-малко от обема на 5.10.2020 г. Наличният полезен обем за използване за питейно-битово водоснабдяване е 43,483 млн. м³.

Язовир Тича:

Съгласно предоставената справка от „Напоителни системи“ ЕАД за състоянието на яз. „Тича“, постъпилият приток в язовира на 6.10.2020 г. е 0,008 м³/сек. Притокът е по-малък от размера на дневния разход, който е 1,506 м³/сек. Наличният обем в язовира е 140,970 млн. м³, със 130 000 м³ по-малко от обема на 5.10.2020 г. Наличният полезен обем за използване за питейно-битово водоснабдяване е 100,970 млн. м³.

Язовир Ястребино:

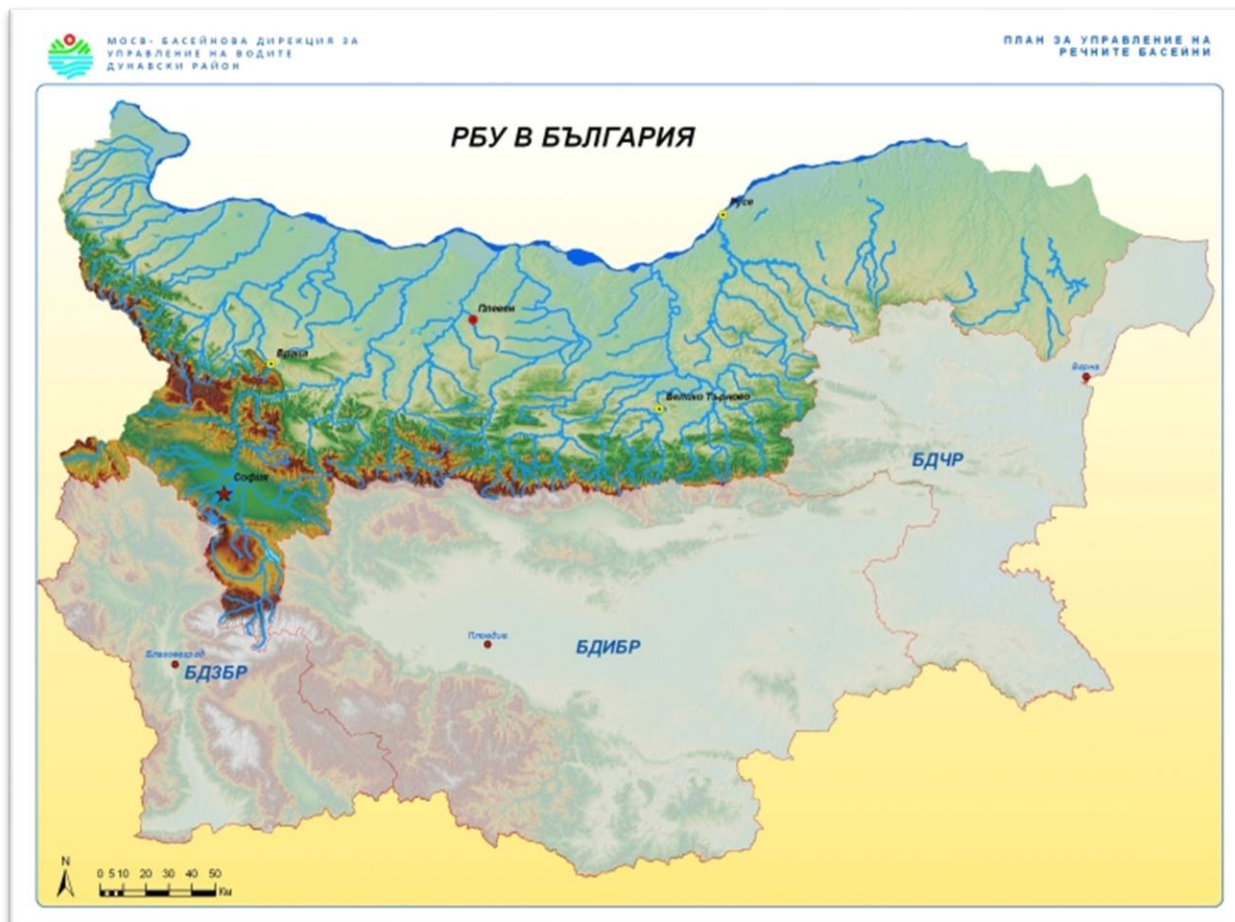
Съгласно предоставената справка от „Напоителни системи“ ЕАД за състоянието на яз. „Ястребино“, постъпилият приток в язовира на 6.10.2020 г. е 0,069 м³/сек. Притокът е по-малък от размера на дневния разход, който е 0,162 м³/сек. Наличният обем в язовира е 12,942 млн. м³, с 8 000 м³ по-малко от обема на 5.10.2020 г. Наличният полезен обем за използване за питейно-битово водоснабдяване е 9,042 млн. м³.

Речните нива ще останат без съществени изменения

Анализ на хидрологичната обстановка през изминалото денонощие

Анализът е направен на база измерени водни стоежи и изчислени по временни ключови криви водни количества от оперативни конвенционални и автоматични хидрометрични станции на НИМХ:

Дунавски басейн



През изминалото денонощие нивата на по-голяма част от наблюдаваните реки са останали без съществени изменения. Регистрираните колебания на нивата на р. Малки Искър при гр. Етрополе (от -18 см до +18 см), р. Искър при гр. Нови Искър (от -7 см до +11 см) и при с. Ребърково (от -12 см до +13 см) са в резултат от работата на хидротехнически съоръжения. Отчетените колебания на речните нива в останалата част от басейна са както следва: за водосбора на р. Огоста от -3 см до +1 см; за водосбора на р. Искър от -9 см до +6 см; за водосбора на р. Вит от -6 см до +5 см; за водосбора на р. Осъм от -7 см до +6 см; за водосбора на р. Янтра от -6 см до +6 см; за водосбора на р. Русенски Лом от -2 см до +2 см. Водните количества на реките в басейна са под праговете за средни води.

Черноморски басейн



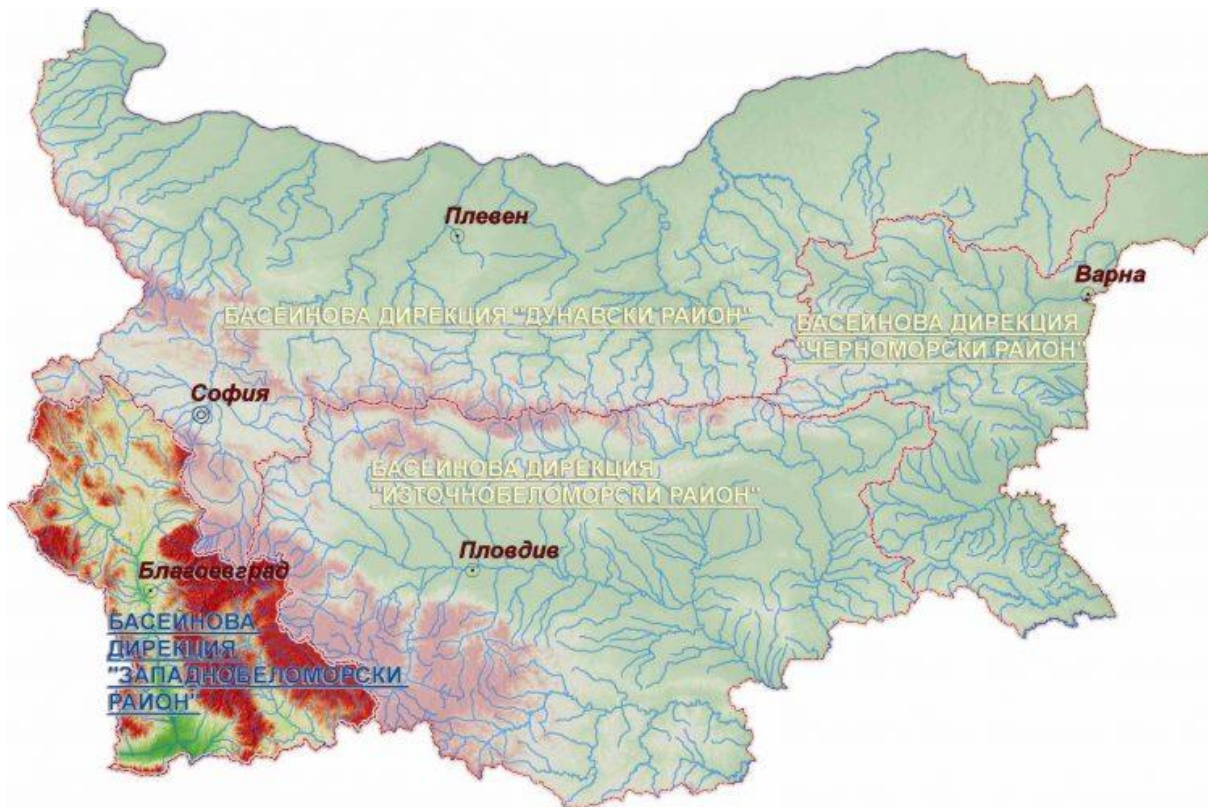
През изминалото денонощие нивата на наблюдаваните реки са останали без съществени изменения. Регистрираните колебания на речните нива в басейна са от -3 см до +4 см. Водните количества на реките в басейна са около праговете за ниски води, като река Факийска в района на с. Зидарово е пресъхнала.

Източнобеломорски басейн



През изминалото денонощие нивата на наблюдаваните реки са останали без съществени изменения. Регистрираните колебания на нивата на реките Арда при с. Вехтино (от -13 см до +15 см) и с. Китница (от -26 см до +29 см), Марица при гр. Белово (от -38 см до +40 см), Сазлийка при гр. Гълъбово (от -19 см до +16 см) са в резултат от работата на хидротехнически съоръжения. Отчетените изменения на речните нива в останалата част на басейна са както следва: за водосбора на р. Тунджа от -4 см до +3 см; за водосбора на р. Марица от -7 см до +12 см; за водосбора на р. Арда от -5 см до +5 см. Водните количества на реките в басейна са под праговете за средни води.

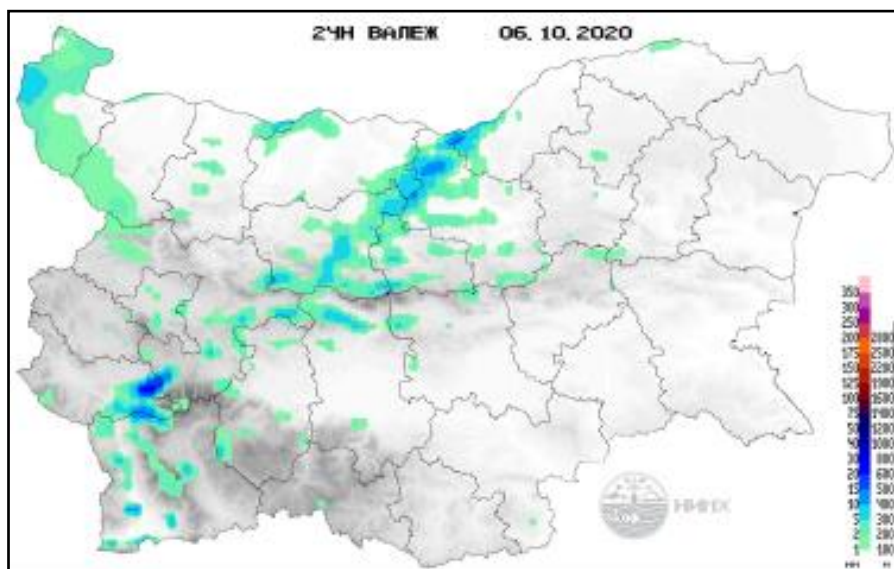
Западнобеломорски басейн



През изминалото денонощие нивата на наблюдаваните реки са останали без съществени изменения. Регистрираните колебания на речните нива в басейна са както следва: за водосбора на р. Места от -1 см до +2 см и за водосбора на р. Струма от -6 см до +4 см. Водните количества на реките в басейна са под праговете за средни води.

Хидрологична информация

Анализ на денонощната сума на валежа от 7:30 ч. на 05.10.2020 г. до 7:30 ч. на 06.10.2020 г., използващ модел ALADIN и данни от наблюдателната мрежа на НИМХ



На основа на метеорологичната прогноза, обработената хидрологична информация и моделираните водни количества от НИМХ:

Дунавски басейн: Днес (06.10) и утре нивата на по-голямата част от наблюдаваните реки в басейна ще се понижават или ще останат без съществени изменения. В резултат на валежи се очакват повишения на водните нива на реките на 06.10 западно от р. Огоста, както и в горното течение на р. Искър (над яз. Искър). От вечерта на 07.10 и на 08 и 09.10 във водосборите на р. Осъм, р. Янтра, р. Русенски Лом и Добруджанските реки. Водните количества ще бъдат под праговете за внимание.

В резултат на интензивни валежи има опасност от възникване на поройни наводнения в следобедните и вечерни часове днес (06.10) във водосбора на: **р. Черни Искър**, както и **вечерта на 07.10 и през нощта на 07 срещу 08.10** във водосбора на: **р. Осъм** (р. Ломя, р. Дрипля, р. Суха, р. Команска и по основната река), **р. Янтра** (р. Студена, р. Елийска, р. Росица, р. Бохат, р. Негованка, р. Мъгър, р. Крапец, р. Чупарата, р. Видима, р. Граднишка и по основната река), **р. Русенски Лом** (р. Черни Лом, р. Баниски Лом, р. Куруканарка, р. Дюлгердере, р. Ялма (Сеяческа), **р. Канагьол** (р. Хърсовска, р. Ружичка).

Моделът за водосбора на р. Огоста прогнозира: Прогнозираните водни количества на 07, 08 и 09.10.2020 г. ще бъдат под средномногогодишните стойности. Днес (06.10) и утре речните нива във водосбора ще останат без съществени изменения. В резултат на валежи през нощта на 07 срещу 08.10 се очакват повишения на речните нива във водосбора (над яз. Огоста, в района на гр. Чипровци, гр. Берковица, гр. Враца, гр. Монтана, гр. Бяла Слатина, гр. Мизия). Водните количества ще бъдат под праговете за внимание.

Моделът за водосбора на р. Искър прогнозира: Прогнозираните водни количества на 07, 08 и 09.10.2020 г. ще бъдат около и под средномногогодишните стойности. От следобедните часове днес (06.10) и утре, в резултат на валежи, ще има повишения на водните нива на реките във водосбора над яз. Искър. На 08 и 09.10 речните нива ще останат без съществени изменения. Водните количества ще бъдат под праговете за внимание.

Моделът за водосбора на р. Янтра прогнозира: Прогнозираните водни количества на 07, 08 и 09.10.2020 г. ще бъдат около и под средномногогодишните стойности. Днес (06.10) и утре речните нива във водосбора ще останат без съществени изменения или ще се понижават. В резултат на валежи през нощта на 07 срещу 08.10 и на 09.10 ще има повишения на водните нива на реките в целия водосбор. Водните количества ще бъдат под праговете за внимание.

Моделът за водосбора на р. Русенски Лом: Прогнозираното водно количество в долното течение на р. Черни Лом на 07, 08, 09, 10 и 11.10.2020 г. ще бъде под средномногогодишната стойност. Днес (06.10) и утре речните нива във водосбора ще останат без съществени изменения. В резултат на валежи, в периода 07-10.10 ще има повишения на речните нива в целия водосбор. Водното количество ще бъде под прага за внимание.

Черноморски басейн: Днес (06.10) и утре нивата на наблюдаваните реки в басейна ще останат без съществени изменения или ще се понижават. В резултат на валежи на 08 и 09.10 ще има повишения на речните нива: на 08.10 във водосборите на р. Голяма Камчия, Айтоска, Чукарска, р. Русокастренска, р. Средецка, р. Ропотамо, р. Китенска и р. Велека; на 09.10 във водосборите на Северночерноморските реки (в района на градовете Варна, Балчик, Каварна, Генерал Тошево, Добрич, Шумен). Водните количества ще бъдат под праговете за внимание.

В резултат на интензивни валежи има опасност от възникване на поройни наводнения в сутрешните часове на 08.10 във водосбора на: р. Камчия (р. Голяма река).

Източнобеломорски басейн: Днес (06.10) и утре нивата на наблюдаваните реки в басейна ще се понижават или ще останат без съществени изменения. В резултат на валежи на 08 и 09.10 ще има повишения на речните нива във водосбора на р. Тунджа, в Родопските притоци на р. Марица и в горните части от водосбора на р. Арда. Водните количества ще бъдат под праговете за внимание.

В резултат на интензивни валежи има опасност от възникване на поройни наводнения вечерта на 07.10 във водосбора на: **р. Марица** (р. Тенесдере), както и в сутрешните часове на 08.10 във водосбора на: **р. Тунджа** (р. Мочурица, р. Боа).

Системата за ранно предупреждение за водосборите на реките Марица и Тунджа на НИМХ прогнозира:

- Водните нива ще бъдат под праговете за предупреждение.

<u>Прагове за предупреждение</u>			
Нива на тревога:	Жълто - Предупреждение	Оранжево - Риск за тревога	Червено - Тревога

Системата за ранно предупреждение за водосбора на река Арда на НИМХ прогнозира:

- Водните количества ще бъдат под праговете за предупреждение.

<u>Прагове за предупреждение</u>			
Нива на тревога:	Жълто - Предупреждение	Оранжево - Риск за тревога	Червено - Тревога

Западнобеломорски басейн: Днес (06.10) и през следващите два дни, в резултат на валежи ще има незначителни повишения на речните нива в притоците от горното и средното течение на р. Струма и в горното течение на р. Места. На 09.10 речните нива в басейна ще се понижават или ще останат без съществени изменения. Водните количества ще бъдат под праговете за внимание.

В резултат на интензивни валежи има опасност от възникване на поройни наводнения в следобедните часове на 06.10 във водосбора на: **р. Струма** (р. Джерман).

На 7 октомври 2020 г. в страната не се очакват опасни метеорологични явления.



Подробна информация за предупрежденията и опасните метеорологични явления по области може да бъде получена от интерактивната карта на адрес: <http://info.meteo.bg/opasni/>