



Министерство на  
околната среда и водите

Ежедневен  
булетин за  
състоянието на  
водите

7 ОКТОМВРИ  
2020

Комплексни  
и значими  
язовири

Речни нива

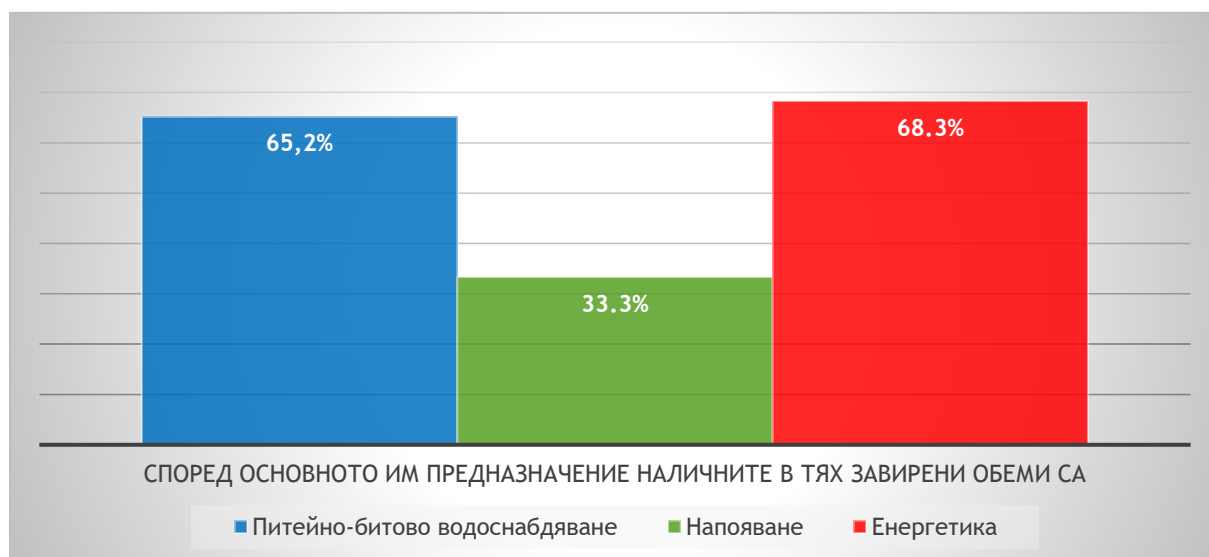
### **Информация за наличните обеми в комплексните и значими язовири, които се следят в МОСВ:**

Съгласно приложение №1 към чл.13, ал.1, т.1 от Закона за водите, комплексните и значими язовири са 52 броя.

Сумата от наличните в тях завирени обеми към 7.10.2020 г. е 3686,9 млн. м<sup>3</sup>, представлява 55,9% от сумата от общите им обеми и е равна на сумата от общите им обеми към 6.10.2020г.

Според основното им предназначение наличните в тях завирени обеми са както следва:

- питейно-битово водоснабдяване - 65,2% от общия им обем;
- напояване - 33,3% от общия им обем;
- енергетика - 68,3% от общия им обем.



### **Налични завирени обеми в язовири по приложение 1 на ЗВ с трансгранично влияние:**

#### **1. за Каскада „Арда“:**

Язовир „Кърджали“ - 350,350 млн. м<sup>3</sup>, което е 70,46% от общия му обем;

Язовир „Студен кладенец“ - 219,308 млн. м<sup>3</sup>, което е 56,56% от общия му обем;

Язовир „Ивайловград“ - 113,902 млн. м<sup>3</sup>, което е 72,69% от общия му обем;

**2. за Каскада „Горна Тунджа“:**

Язовир „Копринка“ - 16,906 млн. м<sup>3</sup>, което е 11,89% от общия му обем;

Язовир „Жребчево“ - 82,288 млн. м<sup>3</sup>, което е 20,57% от общия му обем;

## БЮЛЕТИН №156 от 7.10.2020 г.

### ОБОБЩЕНИ ДАННИ ЗА СЪСТОЯНИЕТО НА ВОДИТЕ В КОМПЛЕКСНИТЕ И ЗНАЧИМИ ЯЗОВИРИ

Сумата от наличните завирени обеми към комплексните и значими язовири е			15 часа	07.10.2020 г.							
			3686.9	млн.куб.м.	представлява		55.9%		повишаване на обема ↑		
Според основното предназначение на язовирите наличните в тях завирени обеми:			за питейно-битово водоснабдяване		65.2%	от общия им обем;		понижаване на обема ↓			
			за напояване		33.3%	от общия им обем;		задържане на обема ~			
			за енергетика		68.3%	от общия им обем;		прелива ↓			
№	БД	Язовир	Общ обем	Мъртъв обем	Наличен обем		Наличен полезен обем		Ср. денонощен приток	Ср. денонощен разход	Тенденция
			млн.м <sup>3</sup>	млн.м <sup>3</sup>	млн.м <sup>3</sup>	% от общия обем	млн.м <sup>3</sup>	% от полезния обем	м <sup>3</sup> /сек.	м <sup>3</sup> /сек.	
1	БДДР	Искър	655.252	87.200	526.518	80.35%	439.318	77.34%	3.894	8.682	↓
2	БДДР	Бели Искър	15.080	1.400	10.113	67.06%	8.713	63.69%	0.751	0.893	↓
3	БДДР	Среченска бара	15.500	1.000	14.653	94.54%	13.653	94.16%	0.255	0.694	↓
4	БДДР	Христо Смирненски	27.700	4.200	19.820	71.55%	15.620	66.47%	0.084	0.334	↓
5	БДДР	Йовковци	92.179	9.000	73.959	80.23%	64.959	78.10%	0.069	0.921	↓
6	БДДР	Ястребино	62.300	3.900	12.934	20.76%	9.034	15.47%	0.058	0.150	↓
7	БДЧР	Тича	311.800	40.000	140.848	45.17%	100.848	37.10%	0.009	1.424	↓
8	БДЧР	Камчия	233.550	76.300	119.528	51.18%	43.228	27.49%	0.012	2.176	↓
9	БДЧР	Ясна поляна	32.320	7.550	20.153	62.35%	12.603	50.88%	0.012	0.336	↓

10	БДИБР	Асеновец	28.200	2.000	9.086	32.22%	7.086	27.05%	0.012	0.197	↓
11	БДИБР	Боровица	27.300	4.600	24.600	90.11%	20.000	88.11%	0.150	0.380	↓
12	БДЗБР	Студена	25.200	2.400	20.108	79.79%	17.708	77.67%	0.532	0.543	↓
13	БДЗБР	Дяково	35.400	8.000	25.626	72.39%	17.626	64.33%	0.046	0.241	↓
14	БДЗБР	Калин	1.024	0.100	0.720	70.34%	0.620	67.13%	не се получава ежедневна информация приток и разход		↓
15	БДЗБР	Карагьол	2.252	0.200	1.496	66.41%	1.296	63.14%			↑
16	БДДР	Панчарево	6.465	1.500	5.374	83.12%	3.874	78.02%	10.626	11.570	↓
17	БДДР	Огняново	31.600	2.500	21.055	66.63%	18.555	63.76%	0.143	0.108	~
18	БДДР	Кула	20.250	0.700	7.950	39.26%	7.250	37.08%	0.008	0.076	↓
19	БДДР	Рабиша	43.200	2.400	12.859	29.77%	10.459	25.63%	0.000	0.135	↓
20	БДДР	Огоста	506.000	67.000	210.760	41.65%	143.760	32.75%	0.231	5.324	↓
21	БДДР	Сопот	60.908	1.300	26.220	43.05%	24.920	41.81%	1.134	3.218	↓
22	БДДР	Горни Дъбник	130.000	3.000	48.257	37.12%	45.257	35.64%	0.440	1.053	↓
23	БДДР	Бели Лом	25.500	3.200	8.478	33.25%	5.278	23.67%	0.035	0.255	↓
24	БДЧР	Съединение	12.810	1.500	5.845	45.63%	4.345	38.42%	0.035	0.127	↓
25	БДЧР	Георги Трайков	330.000	21.000	114.653	34.74%	93.653	30.31%	0.019	1.975	↓
26	БДЧР	Порой	45.200	2.000	9.360	20.71%	7.360	17.04%	0.030	0.146	↓
27	БДЧР	Ахелой	12.670	0.800	2.477	19.55%	1.677	14.13%	0.051	0.016	↑
28	БДИБР	Жребчево	400.000	30.000	82.288	20.57%	52.288	14.13%	0.181	2.125	↓
29	БДИБР	Малко Шарково	45.000	3.900	18.664	41.48%	14.764	35.92%	0.000	0.250	↓
30	БДИБР	Домлян	26.074	0.700	1.483	5.69%	0.783	3.08%	0.000	0.230	↓
31	БДИБР	Пясъчник	206.530	3.400	18.011	8.72%	14.611	7.19%	0.147	0.147	~
32	БДИБР	Тополница	137.108	20.000	23.210	16.93%	3.210	2.74%	1.007	0.185	↑
33	БДИБР	Тракиец	114.000	24.000	64.644	56.71%	40.644	45.16%	0.012	0.660	↓
34	БДЗБР	Пчелина	54.200	34.200	53.900	99.45%	19.700	98.50%	3.935	3.356	↑

35	БДДР	Александър Стамболийски	205.569	20.000	113.887	55.40%	93.887	50.59%	0.245	0.000	↓
36	БДДР	Кокаляне	не се получава ежедневна информация								
37	БДИБР	Копринка	142.214	5.410	16.906	11.89%	11.496	8.40%	0.460	0.000	~
	БДИБР	<b>Белмекен-Чаира</b>	149.536	5.179	114.483	76.56%	109.304	75.72%	1.410	3.019	↓
38	БДИБР	Белмекен	144.036	3.810	112.162	77.87%	108.352	77.27%			↓
39	БДИБР	Чаира	5.500	1.369	2.321	42.20%	0.952	23.05%			↑
	БДИБР	<b>Баташки водосилов път</b>									
	БДИБР	<b>Голям Беглик-Широка поляна</b>	86.091	7.242	69.024	80.18%	61.782	78.35%	0.581	1.996	↓
40	БДИБР	Голям Беглик	62.111	3.942	51.669	83.19%	47.727	82.05%			↓
41	БДИБР	Широка поляна	23.980	3.300	17.355	72.37%	14.055	67.96%			↓
42	БДИБР	Беглика	1.554	0.242	0.906	58.30%	0.664	50.61%	0.065	0.000	↑
43	БДИБР	Тошков Чарк	1.782	0.276	0.762	42.76%	0.486	32.27%	0.248	0.000	↑
44	БДИБР	Батак	310.298	19.950	195.552	63.02%	175.602	60.48%	2.536	2.396	↓
	БДИБР	<b>Каскада Доспат-Въча</b>									
45	БДЗБР	Доспат	449.249	14.907	389.130	86.62%	374.223	86.16%	1.019	4.817	↓
46	БДИБР	Цанков камък	110.708	31.200	78.820	71.20%	47.620	59.89%	6.778	2.332	↑
47	БДИБР	Въча	226.120	24.520	194.119	85.85%	169.599	84.13%	3.201	4.990	↓
48	БДИБР	Кричим	20.256	1.730	18.595	91.80%	16.865	91.03%	4.659	5.015	↓
	БДИБР	<b>Каскада Арда</b>									
49	БДИБР	Кърджали	497.236	107.176	350.350	70.46%	243.174	62.34%	2.209	12.679	↓
50	БДИБР	Студен кладенец	387.772	90.667	219.308	56.56%	128.641	43.30%	4.631	1.772	↑
51	БДИБР	Ивайловград	156.702	59.526	113.902	72.69%	54.376	55.96%	2.629	3.326	↓
52	БДИБР	Розов кладенец	20.400	13.268	16.152	79.18%	2.884	40.44%	не се получава ежедневна информация приток и разход		↓

### **Язовир Студена:**

Съгласно предоставената справка от ВиК Перник за състоянието на яз. „Студена“, постъпилият приток в язовира на 7.10.2020 г. е 0,532 м<sup>3</sup>/сек. Притокът е по-малък от размера на общия разход и загубите - 0,611 м<sup>3</sup>/сек. Наличният обем в язовира е 20,108 млн. м<sup>3</sup>, със 7 000 м<sup>3</sup> по-малко от обема на 6.10.2020 г. Наличният полезен обем за използване за питейно-битово водоснабдяване е 17,708 млн. м<sup>3</sup>.

### **Язовир Асеновец:**

Съгласно предоставената справка от ВиК Сливен за състоянието на яз. „Асеновец“, постъпилият приток в язовира на 7.10.2020 г. е 0,012 м<sup>3</sup>/сек. Притокът е по-малък от размера на дневния разход, който е 0,197 м<sup>3</sup>/сек. Наличният обем в язовира е 9,086 млн. м<sup>3</sup>, със 17 000 м<sup>3</sup> по-малко от обема на 6.10.2020 г. Наличният полезен обем за използване за питейно-битово водоснабдяване е 7,086 млн. м<sup>3</sup>.

### **Язовир Дяково:**

Съгласно предоставената справка от „Напоителни системи“ ЕАД за състоянието на яз. „Дяково“, постъпилият приток в язовира на 7.10.2020 г. е 0,046 м<sup>3</sup>/сек. Притокът е по-малък от размера на дневния разход, който е 0,241 м<sup>3</sup>/сек. Наличният обем в язовира е 25,626 млн. м<sup>3</sup>, със 17 000 м<sup>3</sup> по-малко от обема на 6.10.2020 г., от които 2 млн. м<sup>3</sup> мъртъв обем и 6 млн. м<sup>3</sup> санитарен обем за питейно-битово водоснабдяване равно 8 млн. м<sup>3</sup> общо. Наличният полезен обем за използване за питейно-битово водоснабдяване е 17,626 млн. м<sup>3</sup>.

### **Язовир Камчия:**

Съгласно предоставената справка от ВиК Бургас за състоянието на яз. „Камчия“, постъпилият приток в язовира на 7.10.2020 г. е 0,012 м<sup>3</sup>/сек. Притокът е по-малък от размера на дневния разход, който е 2,176 м<sup>3</sup>/сек. Наличният обем в язовира е 119,528 млн. м<sup>3</sup>, с 255 000 м<sup>3</sup> по-малко от обема на 6.10.2020 г. Наличният полезен обем за използване за питейно-битово водоснабдяване е 43,228 млн. м<sup>3</sup>.

### **Язовир Тича:**

Съгласно предоставената справка от „Напоителни системи“ ЕАД за състоянието на яз. „Тича“, постъпилият приток в язовира на 7.10.2020 г. е 0,009 м<sup>3</sup>/сек. Притокът е по-малък от размера на дневния разход, който е 1,424 м<sup>3</sup>/сек. Наличният обем в язовира е 140,848 млн. м<sup>3</sup>, със 122 000 м<sup>3</sup> по-малко от обема на 6.10.2020 г. Наличният полезен обем за използване за питейно-битово водоснабдяване е 100,848 млн. м<sup>3</sup>.

**Язовир Ястребино:**

Съгласно предоставената справка от „Напоителни системи“ ЕАД за състоянието на яз. „Ястребино“, постъпилият приток в язовира на 7.10.2020 г. е 0,058 м<sup>3</sup>/сек. Притокът е по-малък от размера на дневния разход, който е 0,150 м<sup>3</sup>/сек. Наличният обем в язовира е 12,934 млн. м<sup>3</sup>, с 8 000 м<sup>3</sup> по-малко от обема на 6.10.2020 г. Наличният полезен обем за използване за питейно-битово водоснабдяване е 9,034 млн. м<sup>3</sup>.

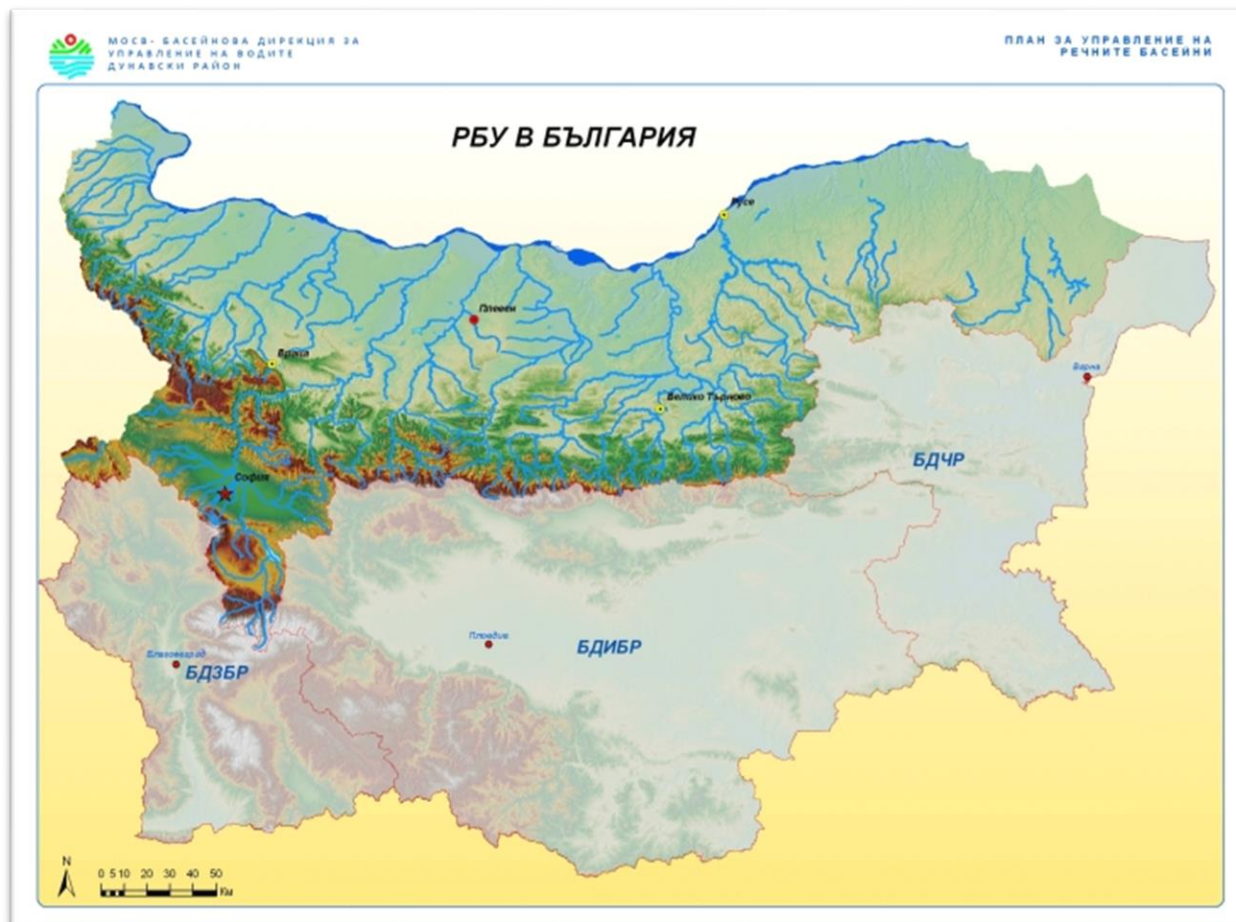
**Речните нива ще останат без съществени изменения**



## Анализ на хидрологичната обстановка през изминалото денонощие

Анализът е направен на база измерени водни стоежи и изчислени по временни ключови криви водни количества от оперативни конвенционални и автоматични хидрометрични станции на НИМХ:

### Дунавски басейн



През изминалото денонощие нивата на по-голяма част от наблюдаваните реки са останали без съществени изменения. Регистрираните колебания на нивата на р. Малки Искър при гр. Етрополе (от -13 см до +19 см), р. Искър при гр. Нови Искър (от -13 см до +62 см) и при с. Ребърково (от -11 см до +11 см) са в резултат от работата на хидротехнически съоръжения. Отчетените колебания на речните нива в останалата част от басейна са както следва: за водосбора на р. Огоста от -2 см до +4 см; за водосбора на р. Искър от -9 см до +9 см; за водосбора на р. Вит от -5 см до +8 см; за водосбора на р. Осъм от -3 см до +12 см; за водосбора на р. Янтра от -5 см до +8 см; за водосбора на р. Русенски Лом от -2 см до +2 см. Водните количества на реките в басейна са под праговете за средни води.

## Черноморски басейн



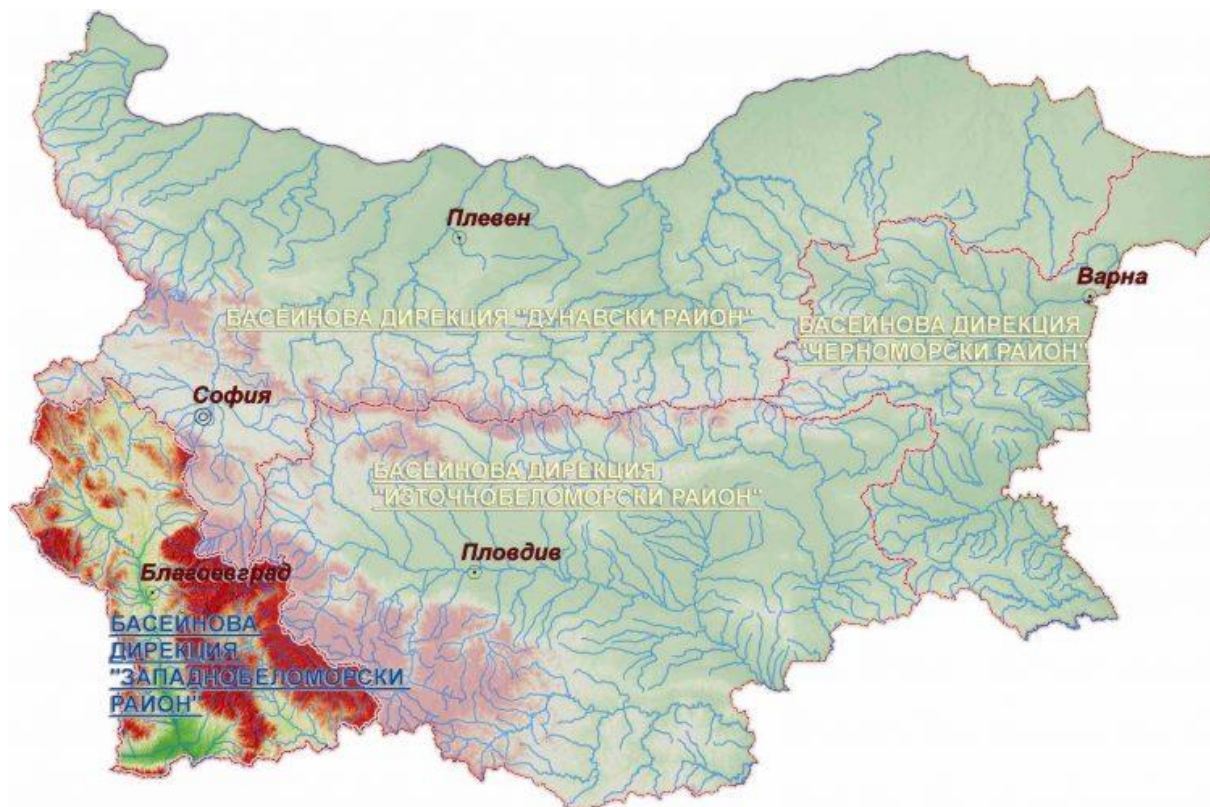
През изминалото денонощие нивата на наблюдаваните реки са останали без съществени изменения. Регистрираните колебания на речните нива в басейна са от -4 см до +3 см. Водните количества на реките в басейна са около праговете за ниски води, като река Факийска в района на с. Зидарово е пресъхнала.

## Източнобеломорски басейн



През изминалото денонощие нивата на наблюдаваните реки са останали без съществени изменения. Регистрираните колебания на нивата на реките Арда при с. Вехтино (от -15 см до +10 см) и с. Китница (от -29 см до +39 см), Марица при гр. Белово (от -29 см до +29 см), Вълча при гр. Девин (от -92 см до +98 см), Сазлийка при гр. Гълъбово (от -18 см до +12 см), са в резултат от работата на хидротехнически съоръжения. Отчетените изменения на речните нива в останалата част на басейна са както следва: за водосбора на р. Тунджа от -2 см до +4 см; за водосбора на р. Марица от -7 см до +5 см; за водосбора на р. Арда от -6 см до +6 см. Водните количества на реките в басейна са под праговете за средни води.

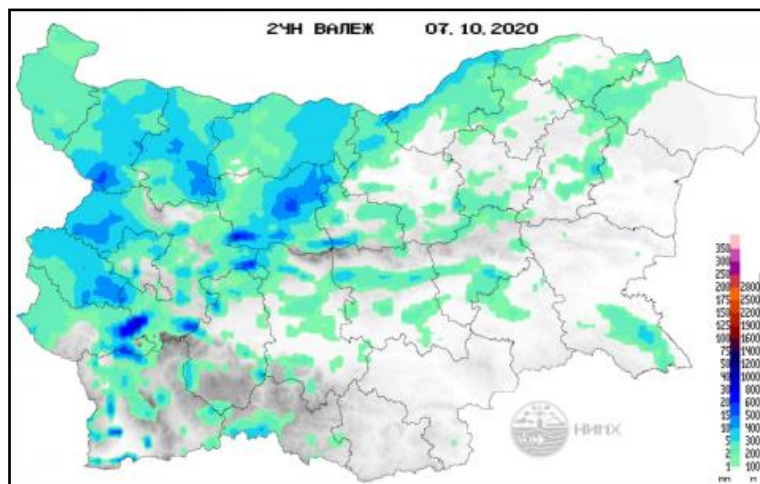
## Западнобеломорски басейн



През изминалото денонощие нивата на наблюдаваните реки са останали без съществени изменения. Регистрираните колебания на речните нива в басейна са както следва: за водосбора на р. Места от -3 см до +2 см и за водосбора на р. Струма от -7 см до +10 см. Водните количества на реките в басейна са под праговете за средни води.

## Хидрологична информация

Анализ на денонощната сума на валежа от 7:30 ч. на 06.10.2020 г. до 7:30 ч. на 07.10.2020 г., използващ модел ALADIN и данни от наблюдателната мрежа на НИМХ



На основа на метеорологичната прогноза, обработената хидрологична информация и моделираните водни количества от НИМХ:

**Дунавски басейн:** Днес (07.10) от вечерните часове до сутрешните часове утре на 08.10 в резултат на валежи ще има повишения на речните нива във водосборите на реките западно от р. Янтра. Утре 08.10 в резултат на оттичане се очаква повишаване на водните нива в средните и долни течения на основните реки в западната част на басейна. На 09.10 в резултат на валежи ще има повишения на речните нива във водосборите на реките източно от р. Янтра. На 10.10 речните нива на реките от басейна ще се понижават. Водните количества ще бъдат под праговете за внимание.

В резултат на интензивни валежи има опасност от възникване на поройни наводнения *вечерта на 07.10 и през нощта на 07 срещу 08.10* във водосборите на реките западно от р. Искър : р. Арчар (по основната река), р. Скомля (по основната река), р. Лом (р. Нечинска бара, р. Стакевска, р. Чупренска, р. Краставичка, р. Лява и по основната река), р. Цибрица (р. Цибър и по основната река), р. Огоста (р. Скът, р. Бързина, р. Рибене, р. Превалска, р. Ботуня, р. Въртешница, р. Черна, р. Бяла, р. Шугавица, р. Дългоделска, р. Бързия, р. Берковска, р. Врещица, р. Златица и по основната река, р. Мартиновска), р. Искър (р. Гостиля, р. Искрецка, р. Блато, р. Костинбродска, р. Банкенска, р.

Владайска, р. Перловска, р. Слатинска, р. Суходолска, р. Урдина, р. Леви искър, р. Бели искър и по основната река), водосборите по поречието на р. Дунав западно от р. Искър.

**Моделът за водосбора на р. Огоста прогнозира:** Прогнозираните водни количества на 08, 09 и 10.10.2020 г. ще бъдат около средномногогодишните стойности. В резултат на валежи през нощта на 07 срещу 08.10 и на 08.10 ще има повишения на речните нива в целия водосбор. По-съществени над яз. Огоста, в района на гр. Чипровци, гр. Берковица, гр. Враца и гр. Монтана. На 09 и 10.10 речните нива във водосбора ще се понижават, като вследствие на оттичане до 09.10 ще има повишения е долното течение на основната река. Водните количества ще бъдат под праговете за внимание.

**Моделът за водосбора на р. Искър прогнозира:** Прогнозираните водни количества на 08, 09 и 10.10.2020 г. ще бъдат около и над средномногогодишните стойности. Днес (07.10) и утре, в резултат на валежи, ще има повишения на водните нива на реките във водосборите на: над яз. Искър, р. Владайска, р. Банкенска, р. Блато, р. Искрецка, р. Малък Искър и в средното и долното течение на основната река. На 09 и 10.10 речните нива ще се понижават или ще останат без съществени изменения. Водните количества ще бъдат под праговете за внимание.

**Моделът за водосбора на р. Янтра прогнозира:** Прогнозираните водни количества на 08, 09 и 10.10.2020 г. ще бъдат около и над средномногогодишните стойности. Днес и утре (07 и 08.10) в резултат на валежи ще има повишения на речните нива в целия водосбор. На 09 и 10.10 речните нива ще се понижават. Водните количества ще бъдат под праговете за внимание.

**Моделът за водосбора на р. Русенски Лом:** Прогнозираното водно количество в долното течение на р. Черни Лом на 08, 09, 10, 11 и 12.10.2020 г. ще бъде под средномногогодишната стойност. Днес (07.10) и утре речните нива във водосбора ще останат без съществени изменения. В резултат на валежи, в периода 07-10.10 ще има повишения на речните нива в целия водосбор. Водното количество ще бъде под прага за внимание.

**Черноморски басейн:** Днес (07.10) и утре нивата на наблюдаваните реки в басейна ще останат без съществени изменения или ще се понижават. В резултат на валежи през дена на 08 и 09.10 ще има повишения на речните нива: на 08.10 във водосборите на южночерноморските реки; на 09.10 в целият басейн. Водните количества ще бъдат под праговете за внимание.

В резултат на интензивни валежи има опасност от възникване на поройни наводнения през деня на 09.10 във водосбора на: **р. Батовска** (р. Екренска, р. Изворска и по основната река), **р. Провадийска** (р. Главница, р. Аннадере), **р. Камчия** (р. Елешница, р. Луда камчия, р. Балабандере, р. Казандере, р. Голяма река и по основната река), **р. Хаджидере** (по основната река)

**Източнобеломорски басейн:** Днес (07.10) от вечерните часове до сутрешните часове утре на 08.10 в резултат на валежи ще има повишения на речните нива във водосбора на р. Марица. През деня на 08.10 в резултат на валежи ще има повишения на речните нива в целият басейн. На 09 и 10.10 речните нива във водосбора ще се понижават. Водните количества ще бъдат под праговете за внимание.

В резултат на интензивни валежи има опасност от възникване на поройни наводнения вечерта на 07.10 във водосбора на: **р. Марица** (по горното течение на основната река над с. Радуил);

**Системата за ранно предупреждение за водосборите на реките Марица и Тунджа на НИМХ прогнозира:**

- Водните нива ще бъдат под праговете за предупреждение.

<u>Прагове за предупреждение</u>			
Нива на тревога:	Жълто - Предупреждение	Оранжево - Риск за тревога	Червено - Тревога

**Системата за ранно предупреждение за водосбора на река Арда на НИМХ прогнозира:**

- Водните количества ще бъдат под праговете за предупреждение.

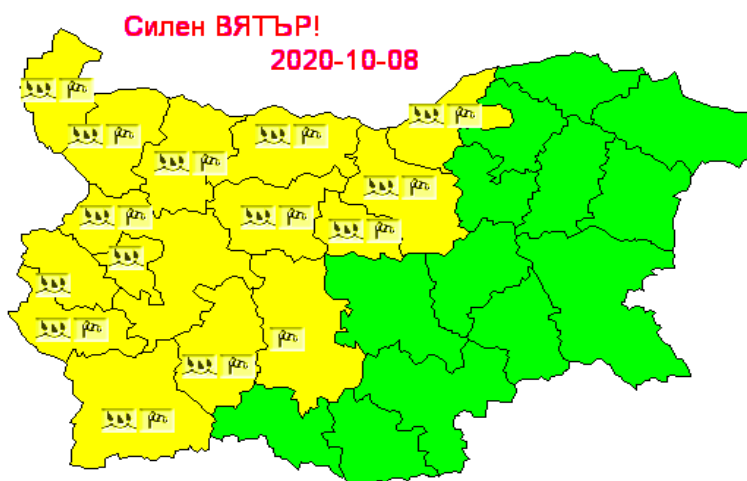
<u>Прагове за предупреждение</u>			
Нива на тревога:	Жълто - Предупреждение	Оранжево - Риск за тревога	Червено - Тревога

**Западнобеломорски басейн:** Днес (07.10) и утре в резултат на валежи ще има повишения на речните нива в басейна. На 09 и 10.10 речните нива в басейна ще се понижават или ще останат без съществени изменения. Водните количества ще бъдат под праговете за внимание.

В резултат на интензивни валежи има опасност от възникване на поройни наводнения през вечерта на 07.10 и през нощта на 07 срещу 08.10 във витошките и рилски притоци на р. Струма : р. Струма (р. Мещичка, р. Джерман, р. Бистрица,

р. Рилска, р. Илийна, р. Бистрица (благоевградска, р. Градевска, р. Осеновска и по основната река).

За нощта срещу 8 октомври 2020 г. НИМХ издава предупреждение от първа степен (жълт код) за Западна и Централна България, където ще има условия за интензивни и значителни по количество валежи, в отделни райони надхвърлящи 20-25 л/кв.м. След преминаващия студен атмосферен фронт ще се усили вятърът от запад-северозапад, скорост 14-19 м/сек, в отделни райони с пориви над 20 м/сек.



Подробна информация за предупрежденията и опасните метеорологични явления по области може да бъде получена от интерактивната карта на адрес: <http://info.meteo.bg/opasni/>