



Министерство на
околната среда и водите

**Ежедневен
булетин за
състоянието на
водите**

9 ФЕВРУАРИ 2021

**Комплексни и
значими
язовири**

Речни нива

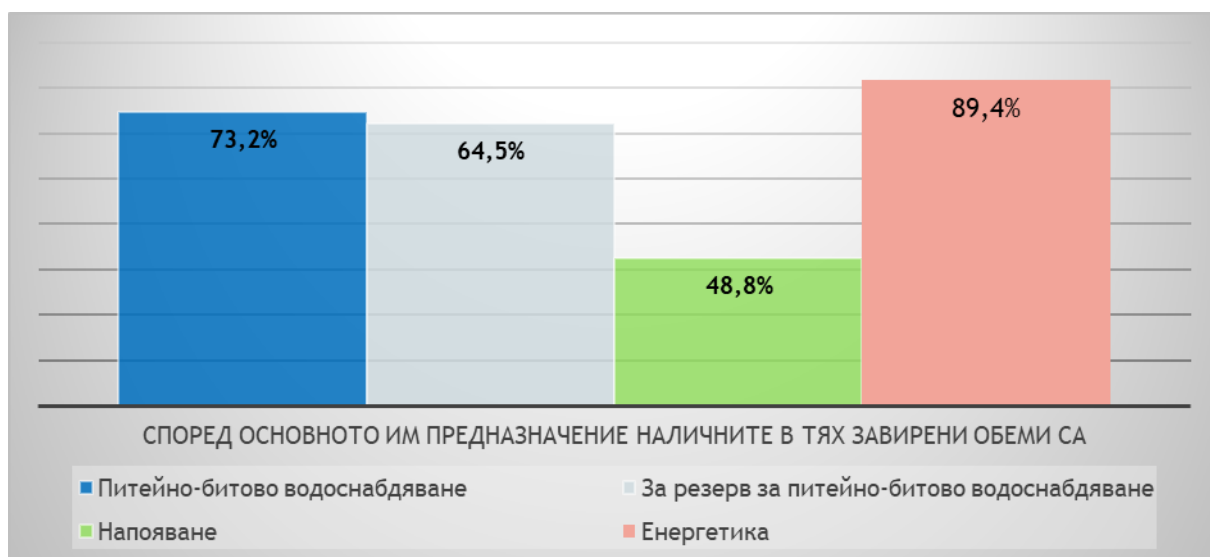
Информация за наличните обеми в комплексните и значими язовири, които се следят в МОСВ:

Съгласно приложение №1 към чл.13, ал.1, т.1 от Закона за водите, комплексните и значими язовири са 52 броя.

Сумата от наличните в тях завирени обеми към 09.02.2021 г. е 4775,9 млн. м³, представлява 72,4% от сумата на общите им обеми и е 0,5% повече от сумата на общите им обеми към 08.02.2021г.

Според основното им предназначение наличните в тях завирени обеми са както следва:

- питейно-битово водоснабдяване - 73,2% от общия им обем;
- за резервно питейно-битово водоснабдяване - 64,5% от общия им обем;
- напояване - 48,8% от общия им обем;
- енергетика - 89,4% от общия им обем.



Налични завирени обеми в язовири по приложение 1 на ЗВ с трансгранично влияние:

1. за Каскада „Арда“:

Язовир „Кърджали“ - 491,179 млн. м³, което е 98,78% от общия му обем;

Язовир „Студен кладенец“ - 379,468 млн. м³, което е 97,86% от общия му обем;

Язовир „Ивайловград“ - 145,135 млн. м³, което е 92,62% от общия му обем;

2. за Каскада „Горна Тунджа“:

Язовир „Копринка“ - 91,383 млн. м³, което е 64,26% от общия му обем;

Язовир „Жребчево“ - 216,328 млн. м³, което е 54,08% от общия му обем.

ОБОБЩЕНИ ДАННИ ЗА СЪСТОЯНИЕТО НА ВОДИТЕ В КОМПЛЕКСНИТЕ И ЗНАЧИМИ ЯЗОВИРИ

Сумата от наличните зафирени обеми на комплексните и значими язовири е		4775,9	млн.куб.м.	представлява		72,4%	Тенденция	в бр. язовири			
Според основното предназначение на язовирите наличните в тях зафирени обеми:		за питейно-битово водоснабдяване		73,2%	от общия им обем;	72,04%	от полезния им обем	↑ - повишаване на обема	38		
		за резервно - ПБВ		64,5%	от общия им обем;	61,44%	от полезния им обем	↓ -понижаване на обема	7		
		за напояване		48,8%	от общия им обем;	42,37%	от полезния им обем	~ - задържане на обема	5		
		за енергетика		89,4%	от общия им обем;	88,09%	от полезния им обем	↑ -преливане	1		
№	БД	Язовир	Общ обем	Мъртъв/ Санитарен обем	Наличен обем		Наличен полезен обем		Ср. денонощен приток	Ср. денонощен разход	Тенденция
			млн.м ³	млн.м ³	млн.м ³	% от общия обем	млн.м ³	% от полезния обем	м ³ /сек.	м ³ /сек.	
1	БДДР	Искър	655,252	87,200	528,671	80,68%	441,471	77,72%	14,458	5,108	↑
2	БДДР	Бели Искър	15,080	1,400	9,837	65,23%	8,437	61,67%	0,449	1,087	↓
3	БДДР	Среченска бара	15,500	1,000	15,370	99,16%	14,370	99,10%	0,544	0,544	~
4	БДДР	Христо Смирненски	27,700	4,200	25,320	91,41%	21,120	89,87%	0,916	1,647	↓
5	БДДР	Йовковци	92,179	9,000	83,951	91,07%	74,951	90,11%	1,335	0,713	↑
6	БДЧР	Тича	311,800	40,000	164,469	52,75%	124,469	45,79%	3,967	1,224	↑
7	БДЧР	Камчия	233,550	76,000	195,708	83,80%	119,708	75,98%	17,523	1,407	↑
8	БДЧР	Ясна поляна	32,320	7,550	25,858	80,01%	18,308	73,91%	1,215	0,301	↑

Ежедневен бюлетин за
състоянието на водите

9	БДИБР	Асеновец	28,200	2,000	18,840	66,81%	16,840	64,27%	3,264	0,324	↑
10	БДИБР	Боровица	27,300	4,600	27,250	99,82%	22,650	99,78%	8,959	8,380	↑
11	БДЗБР	Студена	25,200	2,400	21,897	86,89%	19,497	85,51%	2,128	2,984	↓
12	БДЗБР	Дяково	35,400	8,000	31,078	87,79%	23,078	84,23%	1,909	1,718	↑
13	БДЗБР	Калин - за рез.водоснабдяване	1,024	0,100	0,332	32,41%	0,232	25,10%	не се получава ежедневна информация приток и разход		~
14	БДЗБР	Карагьол - за рез.водоснабдяване	2,252	0,200	0,998	44,32%	0,798	38,89%			↓
15	БДДР	Огняново - за рез.водоснабдяване	31,600	2,500	21,177	67,02%	18,677	64,18%	0,416	0,230	↑
16	БДДР	Панчарево	6,465	1,500	4,548	70,35%	3,048	61,39%	7,676	8,517	↓
17	БДДР	Ястребино	62,300	3,900	17,998	28,89%	14,098	24,14%	1,227	0,058	↑
18	БДДР	Кула	20,250	0,700	8,493	41,94%	7,793	39,86%	0,046	0,046	~
19	БДДР	Рабиша	43,200	2,400	14,172	32,81%	11,772	28,85%	1,238	0,035	↑
20	БДДР	Огоста	506,000	67,000	284,020	56,13%	217,020	49,44%	16,667	3,704	↑
21	БДДР	Сопот	60,908	1,300	35,404	58,13%	34,104	57,21%	4,838	0,208	↑
22	БДДР	Горни Дъбник	130,000	3,000	55,166	42,44%	52,166	41,08%	1,076	0,359	↑
23	БДДР	Бели Лом	25,500	3,200	8,630	33,84%	5,430	24,35%	0,278	0,058	↑
24	БДЧР	Съединение	12,810	1,500	6,359	49,64%	4,859	42,96%	0,405	0,046	↑
25	БДЧР	Георги Трайков	330,000	21,000	134,322	40,70%	113,322	36,67%	2,866	1,558	↑
26	БДЧР	Порой	45,200	2,000	10,754	23,79%	8,754	20,26%	0,486	0,000	↑
27	БДЧР	Ахелой	12,670	0,800	5,026	39,67%	4,226	35,60%	0,426	0,000	↑
28	БДИБР	Жребчево	400,000	30,000	216,328	54,08%	186,328	50,36%	26,380	1,750	↑
29	БДИБР	Малко Шарково	45,000	3,900	31,368	69,71%	27,468	66,83%	1,690	0,100	↑
30	БДИБР	Домлян	26,074	0,700	15,541	59,60%	14,841	58,49%	1,766	0,099	↑
31	БДИБР	Пясъчник	206,530	3,400	28,286	13,70%	24,886	12,25%	2,127	0,182	↑
32	БДИБР	Тополница	137,108	20,000	71,670	52,27%	51,670	44,12%	11,898	0,347	↑
33	БДИБР	Тракиец	114,000	24,000	75,140	65,91%	51,140	56,82%	5,208	0,116	↑
34	БДЗБР	Пчелина	54,200	34,200	54,400	100,37%	20,200	101,00%	6,215	5,637	↓
35	БДДР	Александър Стамболийски	205,569	20,000	174,224	84,75%	154,224	83,11%	12,103	12,103	~
36	БДДР	Кокаляне	не се получава ежедневна информация								

37	БДИБР	Копринка	142,214	5,410	91,383	64,26%	85,973	62,84%	13,196	0,470	↑
	БДИБР	Белмекен-Чаира	149,536	5,179	93,181	62,31%	88,002	60,96%	4,924	2,111	↑
38	БДИБР	Белмекен	144,036	3,810	90,784	63,03%	86,974	62,02%			↑
39	БДИБР	Чаира	5,500	1,369	2,397	43,58%	1,028	24,89%			↑
	БДИБР	Баташки водносилов път									
	БДИБР	Голям Беглик-Широка поляна	86,091	7,242	79,523	92,37%	72,281	91,67%	13,362	9,253	↑
40	БДИБР	Голям Беглик	62,111	3,942	55,906	90,01%	51,964	89,33%			↑
41	БДИБР	Широка поляна	23,980	3,300	23,617	98,49%	20,317	98,24%			↑
42	БДИБР	Беглика	1,554	0,242	1,032	66,41%	0,790	60,21%	1,440	0,954	↑
43	БДИБР	Тошков Чарк	1,782	0,276	1,024	57,46%	0,748	49,67%	1,311	1,126	↑
44	БДИБР	Батак	310,298	19,950	246,297	79,37%	226,347	77,96%	18,414	0,752	↑
	БДИБР	Каскада Доспат-Въча									
45	БДЗБР	Доспат	449,249	14,907	433,825	96,57%	418,918	96,45%	18,376	8,175	↑
46	БДИБР	Цанков камък	110,708	31,200	100,853	91,10%	69,653	87,61%	43,479	30,076	↑
47	БДИБР	Въча	226,120	24,520	208,890	92,38%	184,370	91,45%	36,591	28,431	↑
48	БДИБР	Кричим	20,256	1,730	19,330	95,43%	17,600	95,00%	28,228	30,728	↓
	БДИБР	Каскада Арда									
49	БДИБР	Кърджали	497,236	107,176	491,179	98,78%	384,003	98,45%	92,440	64,890	↑
50	БДИБР	Студен кладенец	387,772	90,667	379,468	97,86%	288,801	97,21%	230,357	106,781	↑
51	БДИБР	Ивайловград	156,702	59,526	145,135	92,62%	85,609	88,10%	150,682	137,268	↑
52	БДИБР	Розов кладенец	20,400	13,268	18,492	90,65%	5,224	73,25%	не се получава ежедневна информация приток и разход		~

* Данните в таблицата са за състоянието на комплексните и значими язовири по Приложение 1 от Закона за водите са към 8 часа на съответния ден.

Язовир Студена:

Съгласно предоставената справка от ВиК Перник за състоянието на яз. „Студена“, постъпилият приток в язовира на 09.02.2021 г. е 2,128 м³/сек. Притокът е по-малък от размера на дневния разход, загубите и изпуснатото количество от язовира, които са 2,984 м³/сек. Наличният обем в язовира е 21,897 млн. м³, с 74 000 м³ по-малко от обема на 08.02.2021 г. Наличният полезен обем за използване за питейно-битово водоснабдяване е 19,497 млн. м³. От 10.01.2021 г. яз. „Студена“ е в режим на контролирано изпускане. Свободния му обем към 8:30 ч. на 09.02.2021 г. е 3,303 млн. м³, от язовира се изпускат 2,452 м³/сек.

Язовир Асеновец:

Съгласно предоставената справка от ВиК Сливен за състоянието на яз. „Асеновец“, постъпилият приток в язовира на 09.02.2021 г. е 3,264 м³/сек. Притокът е по-голям от размера на дневния разход, който е 0,324 м³/сек. Наличният обем в язовира е 18,840 млн. м³, с 253 000 м³ повече от обема на 08.02.2021 г. Наличният полезен обем за използване за питейно-битово водоснабдяване се е увеличил и е 16,840 млн. м³.

Язовир Дяково:

Съгласно предоставената справка от „Напоителни системи“ ЕАД за състоянието на яз. „Дяково“, постъпилият приток в язовира на 09.02.2021 г. е 1,909 м³/сек. Притокът е по-голям от размера на дневния разход, който е 1,718 м³/сек. Наличният обем в язовира е 31,078 млн. м³, със 16 000 м³ повече от обема на 08.02.2021 г., от които 2 млн. м³ мъртъв обем и 6 млн. м³ санитарен обем за питейно-битово водоснабдяване равно на 8 млн. м³ общо. Наличният полезен обем за използване за питейно-битово водоснабдяване е 23,078 млн. м³.

Язовир Камчия:

Съгласно предоставената справка от ВиК Бургас за състоянието на яз. „Камчия“, постъпилият приток в язовира на 09.02.2021 г. е 17,523 м³/сек. Притокът е по-голям от размера на дневния разход, който е 1,407 м³/сек. Наличният обем в язовира е 195,708 млн. м³, с 1 295 000 м³ повече от обема на 08.02.2021 г. Наличният полезен обем за използване за питейно-битово водоснабдяване се е увеличил и е 119,708 млн. м³.

Язовир Тича:

Съгласно предоставената справка от „Напоителни системи“ ЕАД за състоянието на яз. „Тича“, постъпилият приток в язовира на 09.02.2021 г. е 3,967 м³/сек. Притокът е по-голям от размера на дневния разход, който е 1,224 м³/сек. Наличният обем в язовира е 164,469 млн. м³, с 237 000 м³ повече от обема на

08.02.2021 г. Наличният полезен обем за използване за питейно-битово водоснабдяване се е увеличил и е 124,469 млн. м3.

Язовир Ястребино:

Съгласно предоставената справка от „Напоителни системи“ ЕАД за състоянието на яз. „Ястребино“, постъпилият приток в язовира на 09.02.2021 г. е 1,227 м3/сек. Притокът е по-голям от размера на дневния разход, който е 0,058 м3/сек. Наличният обем в язовира е 17,998 млн. м3, със 101 000 м3 повече от обема на 08.02.2021 г. Наличният полезен обем за използване за питейно-битово водоснабдяване се е увеличил и е 14,098 млн. м3.

Язовир Боровица:

Съгласно предоставената справка от ВиК Кърджали за състоянието на яз. „Боровица“, постъпилият приток в язовира на 09.02.2021 г. е 8,959 м3/сек. Притокът е по-голям от размера на дневния разход и изпуснатото количество от язовира, които са 8,380 м3/сек. Наличният обем в язовира е 27,250 млн. м3, с 50 000 м3 повече от обема на 08.02.2021 г. Наличният полезен обем за използване за питейно-битово водоснабдяване е 22,650 млн. м3. Свободният му обем към 8:30 ч. на 09.02.2021 г. е 0,05 млн. м3, от язовира се изпускат 8 м3/сек.

Язовир Пчелина:

Съгласно предоставената справка от „Напоителни системи“ ЕАД язовир „Пчелина“ прелива с 5,6 м3/сек. Постъпилият приток в язовира на 09.02.2021 г. е 6,215 м3/сек. Размерът на дневния разход и прелялото количество се равняват на 5,637 м3/сек. Наличният обем в язовира е 54,400 млн. м3, което представлява 100,37% от общия му обем.

Каскада Арда:

Язовирите от „каскада Арда“ са в режим на провеждане на висока вълна
Към 12,00 часа на 09.02.2021 г. обемите на язовирите от каскада „Арда“ са съответно:

Язовир „Кърджали“ е с обем от 491,338 млн.м3, което представлява 98,81% от общия му обем;

Язовир „Студен кладенец“ е с обем от 380,571 млн.м3, което представлява 98,14% от общия му обем;

Язовир „Ивайловград“ е с обем от 145,135 млн.м3, което представлява 92,62% от общия му обем

Към 12,00 ч. на 09.02.2021 г. язовир „Кърджали“ има 5,898 млн. м3 свободен обем. Притокът в язовир „Кърджали“ към 12,00 ч. на 09.02.2021 г. е 126,950 м3/сек. ВЕЦ „Кърджали“ преработва 115,915 м3/сек.

Към 12,00 ч. на 09.02.2021 г. язовир „Студен кладенец“ има 7,202 млн.м3 свободен обем. Притокът в язовир „Студен кладенец“ към 12,00 ч. на 09.02.2021г. е 212,912 м3/сек. ВЕЦ „Студен кладенец“ преработва 136,345 м3/сек.

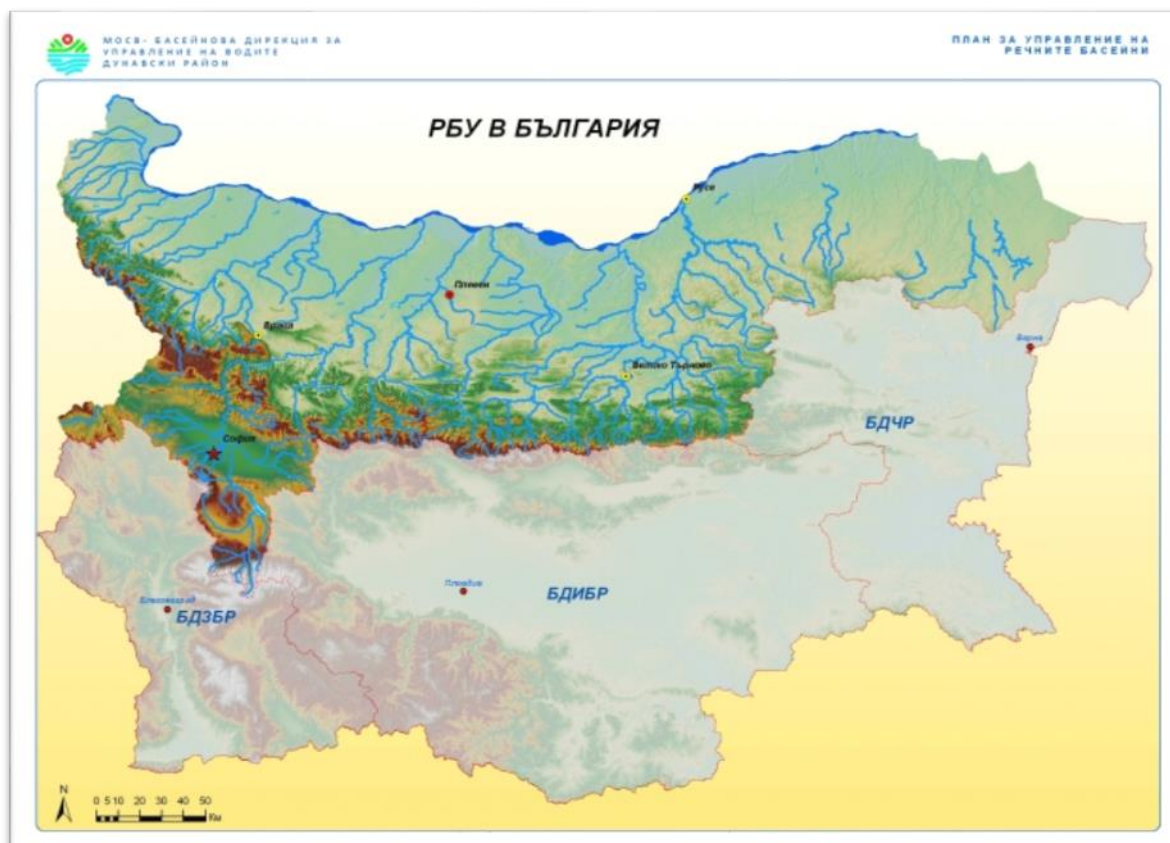
Към 12,00 ч. на 09.02.2021 г. язовир „Ивайловград“ има 11,567 млн.м3 свободен обем. Притокът в язовир „Ивайловград“ към 12,00 ч. на 09.02.2021 г. е 209,342 м3/сек. ВЕЦ „Ивайловград“ преработва 209,342 м3/сек.

Очакват се повишения на речните нива

Анализ на хидрологичната обстановка през изминалото денонощие

Анализът е направен на база измерени водни стоежи и изчислени по временни ключови криви водни количества от оперативни конвенционални и автоматични хидрометрични станции на НИМХ:

Дунавски басейн



През изминалото денонощие нивата на наблюдаваните реки са останали без съществени изменения. Отчетените изменения на речните нива в басейна са както следва: за водосбора на р. Нишава от 0 см до +4 см; за водосбора на р. Огоста от -2 см до +1 см; за водосбора на р. Искър от -8 см до +18 см; за водосбора на р. Вит от -8 см до +15 см; за водосбора на р. Осъм от -9 см до +17 см; за водосбора на р. Янтра от -8 см до +8 см; за водосбора на р. Русенски

Лом от -5 см до +6 см. Водните количества в по-голяма част от басейна са около и над праговете за високи води. Под праговете за средни води са водните количества на реките Мусаленска Бистрица при лет. Боровец, Черни Вит при с. Черни Вит, Голяма река при гр. Стражица, Черни Лом при с. Широково и Русенски Лом при с. Божичен.

Черноморски басейн



През изминалото денонощие, нивата на наблюдаваните реки в басейна са останали без изменения или са се повишавали, в резултат на валежи. Отчетените колебания на речните нива в басейна са както следва: за водосбора на р. Провадийска от -2 см до +3 см, см, за водосбора на р. Камчия от -15 см до +100 см, за водосбора на р. Велека от -5 см до +23 см, а в останалата част от басейна са регистрирани изменения от -14 см до +2 см. Водните количества на по-голямата част от реките в басейна са под праговете за средни води. Над праговете за средни води са водните количества на реките Луда Камчия при с. Бероново, Факийска при с. Зидарово и Ропотамо при с. Веселие.

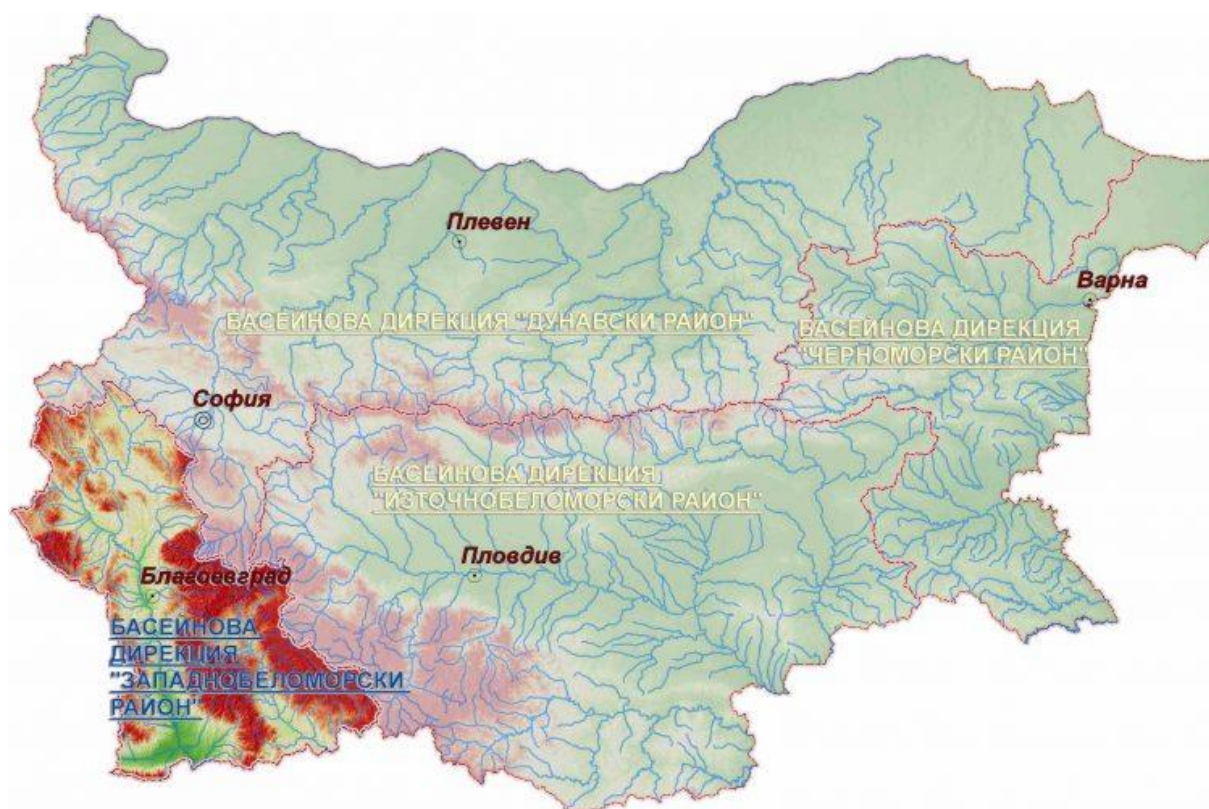
Източнобеломорски басейн



През изминалото денонощие нивата на по-голяма част от наблюдаваните реки в басейна са се повишавали, в резултат на валежи. По-значителни повишения са регистрирани на реките: Беленска при г. Чумерна (с до 96 см), Арда при

Вехтино (с до 123 см) и при Китница (с до 129 см), Върбица при Върли дол (с до 92 см) и при сп. Джебел (с до 212 см), Крумовица при Г. Кула (с до 174 см). Регистрираните колебания на нивото на р. Въча при гр. Девин (от -123 см до +78 см) и гр. Кричим (от -32 см до +32 см) са в резултат от работата на хидротехнически съоръжения. Отчетените изменения на речните нива в останалата част на басейна са както следва: за водосбора на р. Тунджа от -56 см до +8 см; за водосбора на р. Марица от -14 см до +24 см; за водосбора на р. Арда от -89 см до +62 см. Водните количества на реките в по-голямата част от басейна са около праговете за високи води. Около и под праговете за средни води са водните количества в горното течение на реките Марица при с. Радуил, при гр. Белово, при гр. Пазарджик и при гр. Харманли, Тополница при с. Поибрене, Сазлийка при гр. Гълъбово.

Западнобеломорски басейн



През изминалото денонощие, нивата на наблюдаваните реки в басейна са се повишавали, в резултат на валежи. Отчетените изменения на речните нива в басейна са както следва: за водосбора на р. Места от -1 см до +34 см и за водосбора на р. Струма от -15 см до +23 см. Водните количества на по-голямата част от реките в басейна са около праговете за високи води. С водни количества под праговете за средни води са реките Речица при с. Ваксево, Лебница при с. Лебница и Пиринска Бистрица при с. Горно Спанчево.

Хидрологична информация

Анализ на денонощната сума на валежа от 7:30 ч. на 8.02.2021 г. до 7:30 ч. на 9.02.2021 г., използващ модел ALADIN и данни от наблюдателната мрежа на НИМХ



На основа на метеорологичната прогноза, обработената хидрологична информация и моделираните водни количества от НИМХ:

Дунавски басейн: Днес и утре нивата на реките в басейна ще се понижават или ще останат без съществени изменения. В резултат на валежи на 11.02 ще има краткотрайни повишения на речните нива във водосборите на реките западно от р. Искър вкл. и в планинските притоци на реките Вит, Осъм, Янтра и Русенски Лом. На 12.02 нивата на реките в басейна ще се понижават или ще останат без съществени изменения. Водните количества ще бъдат под праговете за внимание.

Моделът за водосбора на р. Огоста прогнозира: Прогнозираните водни количества на 10, 11 и 12.02.2021 г. ще бъдат около средномногогодишните стойности. Днес (09.02) и утре речните нива във водосбора ще се понижават или ще останат без съществени изменения. В резултат на валежи на 11.02 ще има краткотрайни повишения на речните нива в целия водосбор. На 12.02 нивата на реките във водосбора ще се понижават или ще останат без съществени изменения, като вследствие на оттичане са възможни повишения на водните нива в долните течения на р. Огоста и р. Скът. Водните количества ще бъдат под праговете за внимание.

Моделът за водосбора на р. Искър прогнозира: Прогнозираните водни количества на 10, 11 и 12.02.2021 г. ще бъдат около средномногогодишните стойности. Днес (09.02) и утре речните нива във водосбора ще се понижават или ще останат без съществени изменения. В резултат на валежи на 11.02 ще има краткотрайни повишения на речните нива в целия водосбор. На 12.02 нивата на реките във водосбора ще се понижават или ще останат без съществени изменения, като вследствие на оттичане са възможни повишения на водните нива в средното и долното течение на основната река. Водните количества ще бъдат под праговете за внимание.

Моделът за водосбора на р. Янтра прогнозира: Прогнозираните водни количества на 09, 10 и 11.02.2021 г. ще бъдат около и над средномногогодишните стойности. Днес (09.02) и утре речните нива във водосбора ще останат без съществени изменения. В резултат на валежи на 11.02 ще има краткотрайни повишения на речните нива в целия водосбор. На 12.02 нивата на реките във водосбора ще се понижават или ще останат без съществени изменения. Водните количества ще бъдат под праговете за внимание.

Моделът за водосбора на р. Русенски Лом прогнозира: Прогнозираните водни количества във водосбора на р. Черни Лом на 10, 11, 12, 13 и 14.02.2021 г. ще бъдат около средномногогодишните стойности. Днес (09.02) и през следващите 4-5 дни речните нива във водосбора ще се понижават или ще останат без съществени изменения. В резултат на валежи на 11.02 ще има краткотрайни, несъществени повишения на речните нива в целия водосбор. Водните количества ще бъдат под прага за внимание.

Черноморски басейн: Днес (09.02) и през следващите два дни нивата на реките в басейна ще се понижават или ще останат без съществени изменения. В резултат на валежи, през нощта на 11 срещу 12.02 и на 12.02 се очакват повишения на речните нива в басейна. По-значителни ще бъдат повишенията във водосборите на р. Луда Камчия и реките южно от гр. Бургас. Водните количества ще бъдат под праговете за внимание.

Моделът за водосбора на р. Факийска прогнозира: Прогнозираните водни количества за водосбора на р. Факийска на 10, 11, 12, 13 и 14.02.2021 г. ще бъдат около и над средномногогодишните стойности. Днес (09.02) и през следващите два дни нивата на реките във водосбора ще се понижават или ще останат без съществени изменения. В резултат на валежи, през нощта на 11 срещу 12.02 и на 12.02 се очакват повишения на речните нива във водосбора. От следобедните часове на 12.02 речните нива във водосбора ще се понижават. Водните количества ще бъдат под прага за внимание.

Източнобеломорски басейн: Днес (09.02) и през следващите два дни нивата на реките в басейна ще се понижават или ще останат без съществени изменения. В резултат на валежи, от вечерните часове на 11.02 се очакват краткотрайни повишения на речните нива в басейна. По-значителни ще бъдат повишенията в горното течение на р. Тунджа и в притока ѝ р. Мочурица, в Родопските притоци на р. Марица и в притока ѝ р. Сазлийка и във водосбора на р. Арда (в горните течения на притоците ѝ р. Върбица и р. Крумовица). От обедните часове на 12.02 нивата на реките във водосбора ще се понижават. Водните количества ще бъдат под праговете за внимание.

В резултат на интензивни валежи комбинирани със снеготопене има опасност от възникване на поройни наводнения вечерта на 11.02.2021 г. и през нощта срещу 12.02.2021 г. във водосборите на: р. Тунджа (по основната река и в притоците ѝ р. Асеновска (Круча), р. Поповска, р.Ахлатлийска, р. Балаклия); р. Марица (по основната река и в притоците ѝ р. Юрукдере, р. Овчарица, р. Акбунар, р. Главанска, р. Харманлийска река, р. Азмака - Бисерска река, р. Луда река); р. Арда (по основната река и в притоците ѝ р. Буйюкдере).

Системата за ранно предупреждение за водосборите на реките Марица и Тунджа на НИМХ прогнозира:

- Водните нива ще бъдат под праговете за предупреждение.

<u>Прагове за предупреждение</u>			
Нива на тревога:	Жълто - Предупреждение	Оранжево - Риск за тревога	Червено - Тревога

Системата за ранно предупреждение за водосбора на река Арда на НИМХ прогнозира:

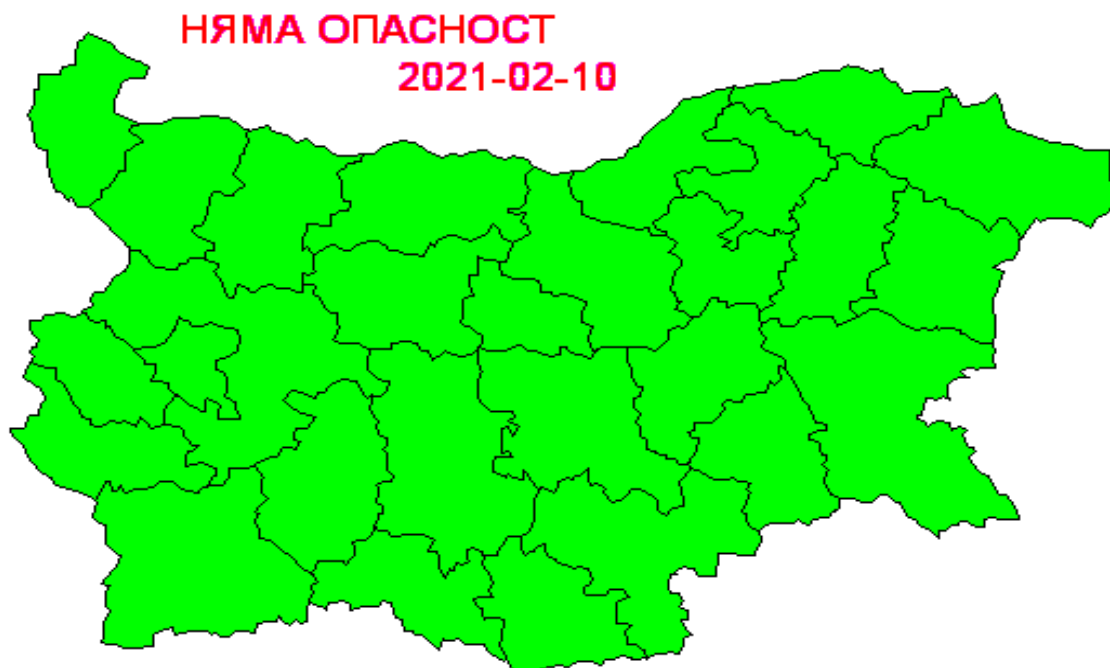
- Водните количества ще бъдат под праговете за внимание.

<u>Прагове за предупреждение</u>			
Нива на тревога:	Жълто - Внимание	Оранжево - Предупреждение	Червено - Тревога

Западнобеломорски басейн: В резултат на валежи комбинирани със снеготопене, в следобедните и вечерни часове днес (09.02) се очакват повишения на речните нива във водосбора на р. Доспат и в средните и долните течения на р. Места и р. Струма. По-значителни ще бъдат повишенията в района на общините Благоевград, Петрич, Сандански, Гърмен, Сатовча и Доспат. На 10 и 11.02 нивата на реките в басейна ще се понижават или ще останат без съществени изменения. В резултат на валежи, от следобедните часове на 11.02 се очакват краткотрайни повишения на речните нива в басейна. По-значителни ще бъдат повишенията в района на общините Гоце Делчев, Гърмен, Сатовча и Доспат. Водните количества ще бъдат под праговете за внимание.

В резултат на интензивни валежи комбинирани със снеготопене има опасност от възникване на поройни наводнения в следобедните и вечерни часове на 11.02.2021 г. във водосборите на: р. Места (по основната река и в притока ѝ р. Канина).

На 10.02.2021 г. в страната не се очакват опасни метеорологични явления.



Подробна информация за предупрежденията и опасните метеорологични явления по области може да бъде получена от интерактивната карта на адрес: <http://info.meteo.bg/opasni/>