



Министерство на
околната среда и водите

**Ежедневен
булетин за
състоянието на
водите**

12 ФЕВРУАРИ 2021

**Комплексни и
значими
язовири**

Речни нива

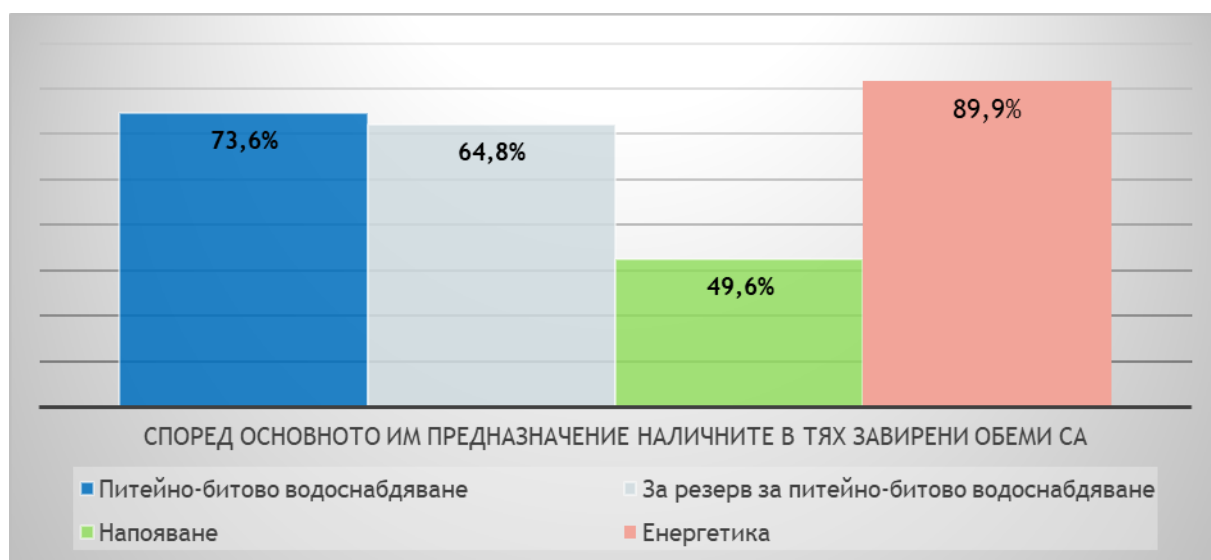
Информация за наличните обеми в комплексните и значими язовири, които се следят в МОСВ:

Съгласно приложение №1 към чл.13, ал.1, т.1 от Закона за водите, комплексните и значими язовири са 52 броя.

Сумата от наличните в тях завирени обеми към 12.02.2021 г. е 4815,4 млн. м³, представлява 73,0% от сумата на общите им обеми и е 0,3% повече от сумата на общите им обеми към 11.02.2021г.

Според основното им предназначение наличните в тях завирени обеми са както следва:

- питейно-битово водоснабдяване - 73,6% от общия им обем;
- за резервно питейно-битово водоснабдяване - 64,8% от общия им обем;
- напояване - 49,6% от общия им обем;
- енергетика - 89,9% от общия им обем.



Налични завирени обеми в язовири по приложение 1 на ЗВ с трансгранично влияние:

1. за Каскада „Арда“:

Язовир „Кърджали“ - 493,246 млн. м³, което е 99,20% от общия му обем;

Язовир „Студен кладенец“ - 383,333 млн. м³, което е 98,86% от общия му обем;

Язовир „Ивайловград“ - 146,300 млн. м³, което е 93,36% от общия му обем;

2. за Каскада „Горна Тунджа“:

Язовир „Копринка“ - 91,724 млн. м³, което е 64,50% от общия му обем;

Язовир „Жребчево“ - 221,672 млн. м³, което е 55,45% от общия му обем.

БЮЛЕТИН №244 от 12.02.2021 г. към 8 часа

ОБОБЩЕНИ ДАННИ ЗА СЪСТОЯНИЕТО НА ВОДИТЕ В КОМПЛЕКСНИТЕ И ЗНАЧИМИ ЯЗОВИРИ

Сумата от наличните завърени обеми на комплексните и значими язовири е		4815,4	млн.куб.м.	представлява		73,0%	Тенденция	в бр. язовири			
Според основното предназначение на язовирите наличните в тях завърени обеми:		за питейно-битово водоснабдяване		73,6%	от общия им обем;	72,50%	от полезния им обем	↑ - повишаване на обема	35		
		за резервно - ПБВ		64,8%	от общия им обем;	61,78%	от полезния им обем	↓ -понижаване на обема	13		
		за напояване		49,6%	от общия им обем;	43,23%	от полезния им обем	~ - задържане на обема	2		
		за енергетика		89,9%	от общия им обем;	88,77%	от полезния им обем	↑ -преливане	1		
№	БД	Язовир	Общ обем	Мъртъв/ Санитарен обем	Наличен обем		Наличен полезен обем		Ср. денонощен приток	Ср. денонощен разход	Тенденция
			млн.м ³	млн.м ³	млн.м ³	% от общия обем	млн.м ³	% от полезния обем	м ³ /сек.	м ³ /сек.	
1	БДДР	Искър	655,252	87,200	527,863	80,56%	440,663	77,57%	16,443	19,559	↓
2	БДДР	Бели Искър	15,080	1,400	9,647	63,97%	8,247	60,28%	0,080	1,090	↓
3	БДДР	Среченска бара	15,500	1,000	15,400	99,35%	14,400	99,31%	0,752	0,521	↑
4	БДДР	Христо Смирненски	27,700	4,200	25,055	90,45%	20,855	88,75%	0,279	1,447	↓
5	БДДР	Йовковци	92,179	9,000	84,274	91,43%	75,274	90,50%	0,783	0,693	↑
6	БДЧР	Тича	311,800	40,000	166,031	53,25%	126,031	46,37%	5,521	1,163	↑
7	БДЧР	Камчия	233,550	76,000	200,456	85,83%	124,456	78,99%	15,636	2,523	↑
8	БДЧР	Ясна поляна	32,320	7,550	26,010	80,48%	18,460	74,53%	1,238	0,312	↑

9	БДИБР	Асеновец	28,200	2,000	19,400	68,79%	17,400	66,41%	2,222	0,370	↑
10	БДИБР	Боровица	27,300	4,600	27,230	99,74%	22,630	99,69%	8,496	8,380	↑
11	БДЗБР	Студена	25,200	2,400	21,646	85,90%	19,246	84,41%	1,786	2,644	↓
12	БДЗБР	Дяково	35,400	8,000	31,062	87,74%	23,062	84,17%	2,383	2,763	↓
13	БДЗБР	Калин - за рез.водоснабдяване	1,024	0,100	0,337	32,89%	0,237	25,63%	не се получава ежедневна информация приток и разход		↑
14	БДЗБР	Карагьол - за рез.водоснабдяване	2,252	0,200	0,973	43,20%	0,773	37,67%			↓
15	БДДР	Огняново - за рез.водоснабдяване	31,600	2,500	21,306	67,42%	18,806	64,63%	0,552	0,230	↑
16	БДДР	Панчарево	6,465	1,500	4,898	75,76%	3,398	68,43%	18,666	20,851	↓
17	БДДР	Ястребино	62,300	3,900	18,340	29,44%	14,440	24,73%	0,972	0,046	↑
18	БДДР	Кула	20,250	0,700	8,598	42,46%	7,898	40,40%	0,660	0,046	↑
19	БДДР	Рабиша	43,200	2,400	14,338	33,19%	11,938	29,26%	1,227	0,035	↑
20	БДДР	Огоста	506,000	67,000	288,250	56,97%	221,250	50,40%	16,667	3,356	↑
21	БДДР	Сопот	60,908	1,300	36,215	59,46%	34,915	58,57%	3,854	0,208	↑
22	БДДР	Горни Дъбник	130,000	3,000	55,353	42,58%	52,353	41,22%	1,076	0,359	↑
23	БДДР	Бели Лом	25,500	3,200	8,668	33,99%	5,468	24,52%	0,486	0,046	↑
24	БДЧР	Съединение	12,810	1,500	6,374	49,76%	4,874	43,09%	0,208	0,035	↑
25	БДЧР	Георги Трайков	330,000	21,000	134,889	40,88%	113,889	36,86%	5,088	1,153	↑
26	БДЧР	Порой	45,200	2,000	10,810	23,92%	8,810	20,39%	0,498	0,000	↑
27	БДЧР	Ахелой	12,670	0,800	5,111	40,34%	4,311	36,32%	0,799	0,000	↑
28	БДИБР	Жребчево	400,000	30,000	221,800	55,45%	191,800	51,84%	26,380	1,750	↑
29	БДИБР	Малко Шарково	45,000	3,900	31,842	70,76%	27,942	67,99%	2,300	0,100	↑
30	БДИБР	Домлян	26,074	0,700	15,949	61,17%	15,249	60,10%	1,496	0,107	↑
31	БДИБР	Пясъчник	206,530	3,400	28,748	13,92%	25,348	12,48%	1,643	0,184	↑
32	БДИБР	Тополница	137,108	20,000	74,871	54,61%	54,871	46,86%	12,824	1,192	↑
33	БДИБР	Тракиец	114,000	24,000	75,620	66,33%	51,620	57,36%	1,505	0,116	↑
34	БДЗБР	Пчелина	54,200	34,200	54,350	100,28%	20,150	100,75%	5,139	5,139	↓

35	БДДР	Александър Стамболийски	205,569	20,000	174,030	84,66%	154,030	83,00%	11,132	12,255	↓
36	БДДР	Кокаляне	не се получава ежедневна информация								
37	БДИБР	Копринка	142,214	5,410	91,724	64,50%	86,314	63,09%	10,580	10,580	~
	БДИБР	Белмекен-Чаира	149,536	5,179	93,297	62,39%	88,118	61,04%	1,357	2,017	↓
38	БДИБР	Белмекен	144,036	3,810	91,192	63,31%	87,382	62,32%			↓
39	БДИБР	Чаира	5,500	1,369	2,105	38,27%	0,736	17,82%			↑
	БДИБР	Баташки водносилов път									
	БДИБР	Голям Беглик-Широка поляна	86,091	7,242	80,041	92,97%	72,799	92,33%	12,365	11,902	↑
40	БДИБР	Голям Беглик	62,111	3,942	56,182	90,45%	52,240	89,81%			~
41	БДИБР	Широка поляна	23,980	3,300	23,859	99,50%	20,559	99,41%			↑
42	БДИБР	Беглика	1,554	0,242	1,057	68,02%	0,815	62,12%	1,282	1,189	↑
43	БДИБР	Тошков Чарк	1,782	0,276	1,042	58,47%	0,766	50,86%	1,557	1,314	↑
44	БДИБР	Батак	310,298	19,950	250,494	80,73%	230,544	79,40%	19,933	4,479	↑
	БДИБР	Каскада Доспат-Въча									
45	БДЗБР	Доспат	449,249	14,907	434,706	96,76%	419,799	96,65%	9,909	12,459	↓
46	БДИБР	Цанков камък	110,708	31,200	103,732	93,70%	72,532	91,23%	46,261	43,363	↑
47	БДИБР	Въча	226,120	24,520	210,018	92,88%	185,498	92,01%	45,934	36,142	↑
48	БДИБР	Кричим	20,256	1,730	18,435	91,01%	16,705	90,17%	35,300	48,859	↓
	БДИБР	Каскада Арда									
49	БДИБР	Кърджали	497,236	107,176	493,246	99,20%	386,070	98,98%	70,232	84,986	↓
50	БДИБР	Студен кладенец	387,772	90,667	383,333	98,86%	292,666	98,51%	175,825	159,824	↑
51	БДИБР	Ивайловград	156,702	59,526	146,300	93,36%	86,774	89,30%	188,334	224,025	↓
52	БДИБР	Розов кладенец	20,400	13,268	18,564	91,00%	5,296	74,26%	не се получава ежедневна информация приток и разход		↑

* Данните в таблицата са за състоянието на комплексните и значими язовири по Приложение 1 от Закона за водите са към 8 часа на съответния ден.

Язовир Студена:

Съгласно предоставената справка от ВиК Перник за състоянието на яз. „Студена“, постъпилият приток в язовира на 12.02.2021 г. е 1,786 м³/сек. Притокът е по-малък от размера на дневния разход, загубите и изпуснатото количество от язовира, които са 2,644 м³/сек. Наличният обем в язовира е 21,646 млн. м³, с 74 000 м³ по-малко от обема на 11.02.2021 г. Наличният полезен обем за използване за питейно-битово водоснабдяване е 19,246 млн. м³. От 10.01.2021 г. яз. „Студена“ е в режим на контролирано изпускане. Свободния му обем към 8:30 ч. на 12.02.2021 г. е 3,554 млн. м³, от язовира се изпускат 2,132 м³/сек.

Язовир Асеновец:

Съгласно предоставената справка от ВиК Сливен за състоянието на яз. „Асеновец“, постъпилият приток в язовира на 12.02.2021 г. е 2,222 м³/сек. Притокът е по-голям от размера на дневния разход, който е 0,370 м³/сек. Наличният обем в язовира е 19,400 млн. м³, със 160 000 м³ повече от обема на 11.02.2021 г. Наличният полезен обем за използване за питейно-битово водоснабдяване се е увеличил и е 17,400 млн. м³.

Язовир Дяково:

Съгласно предоставената справка от „Напоителни системи“ ЕАД за състоянието на яз. „Дяково“, постъпилият приток в язовира на 12.02.2021 г. е 2,383 м³/сек. Притокът е по-малък от размера на дневния разход, който е 2,763 м³/сек. Наличният обем в язовира е 31,062 млн. м³, с 33 000 м³ по-малко от обема на 11.02.2021 г., от които 2 млн. м³ мъртъв обем и 6 млн. м³ санитарен обем за питейно-битово водоснабдяване равно на 8 млн. м³ общо. Наличният полезен обем за използване за питейно-битово водоснабдяване е 23,062 млн. м³.

Язовир Камчия:

Съгласно предоставената справка от ВиК Бургас за състоянието на яз. „Камчия“, постъпилият приток в язовира на 12.02.2021 г. е 15,636 м³/сек. Притокът е по-голям от размера на дневния разход, който е 2,523 м³/сек. Наличният обем в язовира е 200,456 млн. м³, с 1 122 000 м³ повече от обема на 11.02.2021 г. Наличният полезен обем за използване за питейно-битово водоснабдяване се е увеличил и е 124,456 млн. м³.

Язовир Тича:

Съгласно предоставената справка от „Напоителни системи“ ЕАД за състоянието на яз. „Тича“, постъпилият приток в язовира на 12.02.2021 г. е 5,521 м³/сек. Притокът е по-голям от размера на дневния разход, който е 1,163 м³/сек. Наличният обем в язовира е 166,031 млн. м³, с 377 000 м³ повече от обема на 11.02.2021 г. Наличният полезен обем за използване за питейно-битово водоснабдяване се е увеличил и е 126,031 млн. м³.

Язовир Ястребино:

Съгласно предоставената справка от „Напоителни системи“ ЕАД за състоянието на яз. „Ястребино“, постъпилият приток в язовира на 12.02.2021 г. е 0,972 м³/сек. Притокът е по-голям от размера на дневния разход, който е 0,046 м³/сек. Наличният обем в язовира е 18,340 млн. м³, със 80 000 м³ повече от обема на 11.02.2021 г. Наличният полезен обем за използване за питейно-битово водоснабдяване се е увеличил и е 14,440 млн. м³.

Язовир Боровица:

Съгласно предоставената справка от ВиК Кърджали за състоянието на яз. „Боровица“, постъпилият приток в язовира на 12.02.2021 г. е 8,496 м³/сек. Притокът е по-малък от размера на дневния разход и изпуснатото количество от язовира, които са 8,380 м³/сек. Наличният обем в язовира е 27,230 млн. м³, с 10 000 м³ повече от обема на 11.02.2021 г. Наличният полезен обем за използване за питейно-битово водоснабдяване е 22,630 млн. м³. Свободният му обем към 8:30 ч. на 12.02.2021 г. е 0,07 млн. м³, от язовира се изпускат 8 м³/сек.

Язовир Пчелина:

Съгласно предоставената справка от „Напоителни системи“ ЕАД язовир „Пчелина“ прелива с 5,1 м³/сек. Постъпилият приток в язовира на 12.02.2021 г. е 5,139 м³/сек. Размерът на дневния разход и прелялото количество се равняват на 5,139 м³/сек. Наличният обем в язовира е 54,350 млн. м³, което представлява 100,28% от общия му обем.

Каскада Арда:

Язовирите от „каскада Арда“ са в режим на провеждане на висока вълна Към 12,00 часа на 12.02.2021 г. обемите на язовирите от каскада „Арда“ са съответно:

Язовир „Кърджали“ е с обем от 491,973 млн.м³, което представлява 98,94% от общия му обем;

Язовир „Студен кладенец“ е с обем от 384,164 млн.м³, което представлява 99,07% от общия

му обем;

Язовир „Ивайловград“ е с обем от 145,426 млн.м³, което представлява 92,80% от общия

му обем.

Към 12,00 ч. на 12.02.2021 г. язовир „Кърджали“ има 5,262 млн. м3 свободен обем. Притокът в язовир „Кърджали“ към 12,00 ч. на 12.02.2021 г. е 68,170 м3/сек. ВЕЦ „Кърджали“ преработва 156,573 м3/сек.

Към 12,00 ч. на 12.02.2021 г. язовир „Студен кладенец“ има 3,608 млн.м3 свободен обем. Притокът в язовир „Студен кладенец“ към 12,00 ч. на 12.02.2021г. е 216,702 м3/сек. ВЕЦ „Студен кладенец“ преработва 156,024 м3/сек.

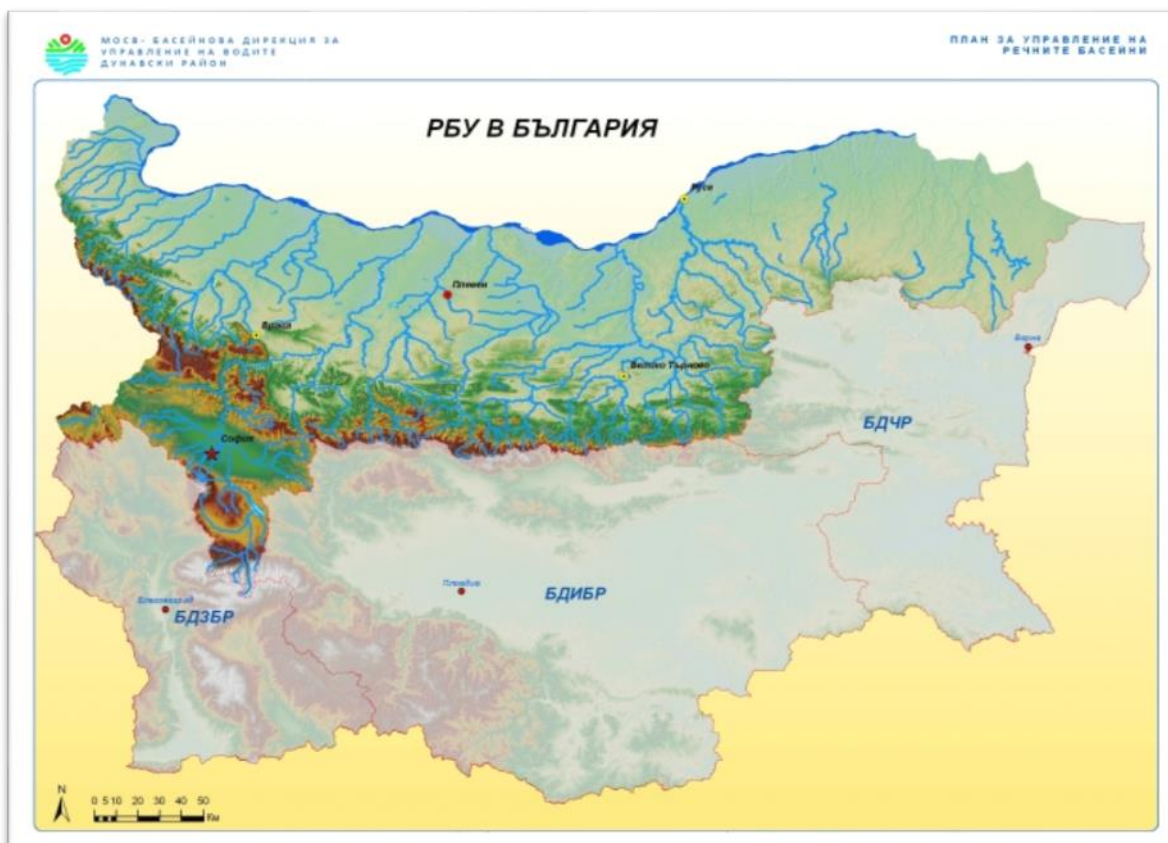
Към 12,00 ч. на 12.02.2021 г. язовир „Ивайловград“ има 11,276 млн.м3 свободен обем. Притокът в язовир „Ивайловград“ към 12,00 ч. на 12.02.2021 г. е 241,433 м3/сек. ВЕЦ „Ивайловград“ преработва 233,473 м3/сек.

Речните нива ще останат без съществени изменения или ще се понижават

Анализ на хидрологичната обстановка през изминалото денонощие

Анализът е направен на база измерени водни стоежи и изчислени по временни ключови криви водни количества от оперативни конвенционални и автоматични хидрометрични станции на НИМХ:

Дунавски басейн



През изминалото денонощие нивата на наблюдаваните реки са останали без съществени изменения или са се повишили незначително, вследствие на

валежи. Отчетените изменения на речните нива в басейна са както следва: за водосбора на р. Нишава от -4 см до +2 см; за водосбора на р. Огоста от -13 см до +12 см; за водосбора на р. Искър от -9 см до +23 см; за водосбора на р. Вит от -7 см до +17 см; за водосбора на р. Осъм от -11 см до +12 см; за водосбора на р. Янтра от -8 см до +11 см; за водосбора на р. Русенски Лом от -5 см до +5 см. Водните количества в по-голяма част от басейна са над праговете за средни води. Под праговете за средни води са водните количества на реките Мусаленска Бистрица при лет. Боровец, Малък Искър при с. Своде, Черни Вит при с. Черни Вит, Голяма река при гр. Стражица, Черни Лом при с. Широково и Русенски Лом при с. Божичен.

Черноморски басейн



През изминалото денонощие, нивата на наблюдаваните реки в басейна са останали без съществени изменения или са се повишили незначително, вследствие на валежи. Отчетените колебания на речните нива в басейна са както следва: за водосбора на р. Провадийска от -3 см до +4 см, за водосбора на р. Камчия от -5 см до +13 см, за водосбора на р. Велека от -7 см до +5 см, а в останалата част от басейна са регистрирани колебания от -4 см до +2 см. Водните количества на по-голямата част от реките в басейна са под праговете за средни води. Над праговете за средни води са водните количества на реките Луда Камчия при с. Берово, Факийска при с. Зидарово и Ропотамо при с. Веселие.

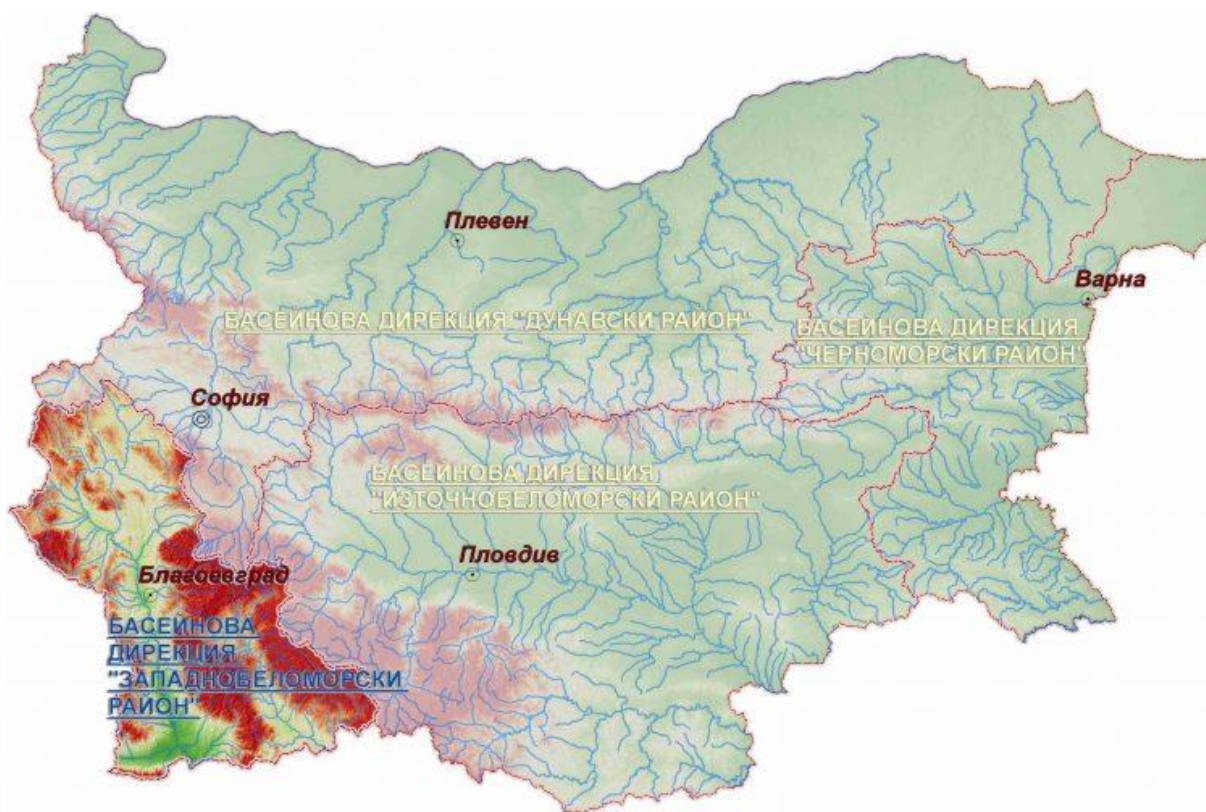
Източнобеломорски басейн



През изминалото денонощие нивата на по-голяма част от наблюдаваните реки в басейна са останали без съществени изменения. Повишения, вследствие на валежи, са регистрирани във водосбора на р. Арда (до +44 см на р. Върбица

при сп. Джебел) и на р. Харманлийска при гр. Харманли до +61 см. Регистрираните колебания на нивото на р. Въча при гр. Девин (от -117 см до +113 см) и гр. Кричим (от -28 см до +28 см) са в резултат от работата на хидротехнически съоръжения. Отчетените изменения на речните нива в останалата част на басейна са както следва: за водосбора на р. Тунджа от -9 см до +14 см; за водосбора на р. Марица от -18 см до +22 см; за водосбора на р. Арда от -12 см до +30 см. Водните количества на реките в по-голямата част от басейна са около праговете за високи води. Около и под праговете за средни води са водните количества на река Марица при гр. Белово и при гр. Пазарджик, Тополница при с. Поибрене, Сазлийка при гр. Гълъбово.

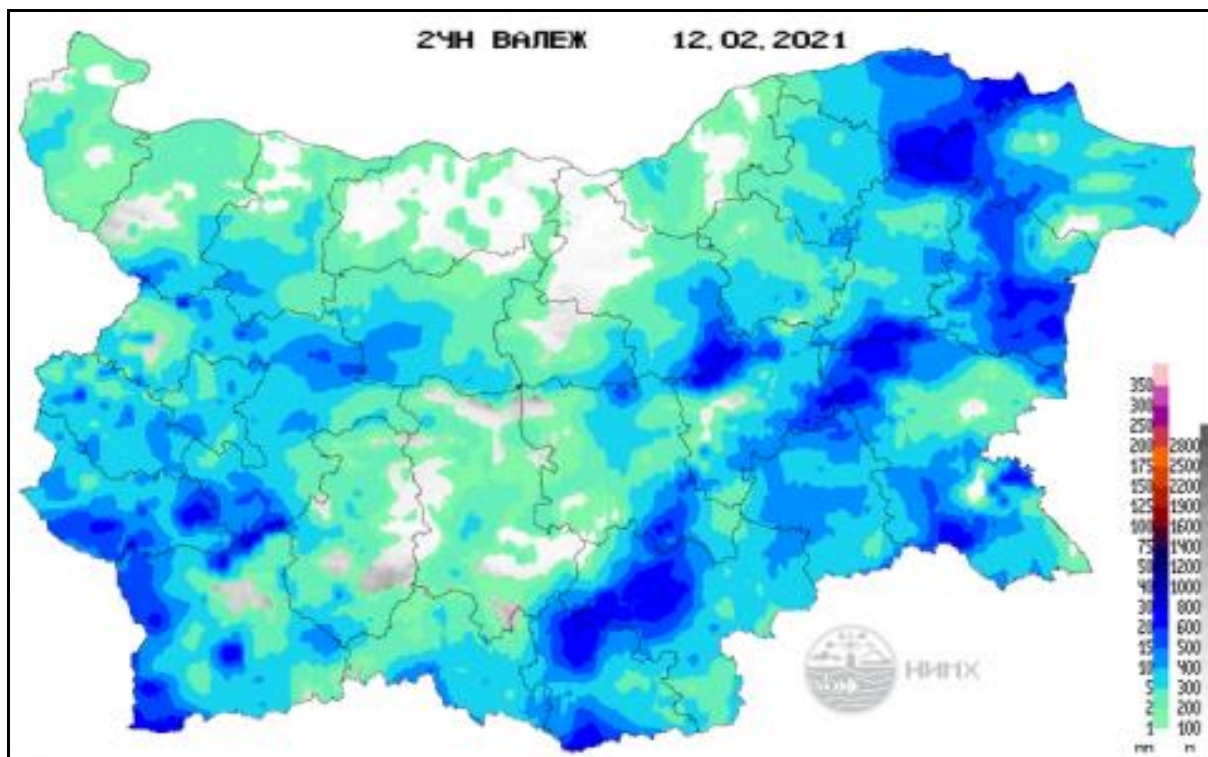
Западнобеломорски басейн



През изминалото денонощие, нивата на наблюдаваните реки в басейна са останали без съществени изменения или са се повишили незначително, вследствие на валежи. Отчетените колебания на речните нива в басейна са както следва: за водосбора на р. Места от -3 см до +4 см и за водосбора на р. Струма от -13 см до +15 см. Водните количества на по-голямата част от реките в басейна са около праговете за високи води. С водни количества под праговете за средни води са реките Речица при с. Ваксево, Лебница при с. Лебница и Пиринска Бистрица при с. Горно Спанчево.

Хидрологична информация

Анализ на денонощната сума на валежа от 7:30 ч. на 11.02.2021 г. до 7:30 ч. на 12.02.2021 г., използващ модел ALADIN и данни от наблюдателната мрежа на НИМХ



На основа на метеорологичната прогноза, обработената хидрологична информация и моделираните водни количества от НИМХ:

Дунавски басейн: Днес (12.02) и през следващите 3 дни нивата на реките в басейна ще се понижават или ще останат без съществени изменения, като в резултат на оттичане днес (12.02) ще има повишения в средните и долни течения на основните реки. Водните количества ще бъдат под праговете за внимание.

Моделът за водосбора на р. Огоста прогнозира: Прогнозираните водни количества на 13, 14 и 15.02.2021 г. ще бъдат около и над средномногогодишните стойности. Днес (12.02) и през следващите 3 дни нивата на реките във водосбора ще се понижават или ще бъдат без съществени изменения, като вследствие на оттичане днес са възможни незначителни повишения на водните нива в долните течения на р. Огоста и р. Скът. Водните количества ще бъдат под праговете за внимание.

Моделът за водосбора на р. Искър прогнозира: Прогнозираните водни количества на 12, 13 и 14.02.2021 г. ще бъдат около и над средномногогодишните стойности. Днес (12.02) и през следващите три дни речните нива във водосбора ще се понижават или ще останат без съществени изменения, като в резултат на оттичане днес ще има незначителни повишения в долното течение на основната река. Водните количества ще бъдат под праговете за внимание.

Моделът за водосбора на р. Янтра прогнозира: Прогнозираните водни количества на 13, 14 и 15.02.2021 г. ще бъдат около и над средномногогодишните стойности. Днес (12.02) и през следващите 3 дни нивата на реките във водосбора ще се понижават или ще останат без съществени изменения, като в резултат на оттичане днес са възможни незначителни повишения на речните нива в долното течение на основната река. Водните количества ще бъдат под праговете за внимание.

Моделът за водосбора на р. Русенски Лом прогнозира: Прогнозираните водни количества във водосбора на р. Черни Лом на 13, 14, 15, 16 и 17.02.2021 г. ще бъдат около средномногогодишните стойности. Днес (12.02) и през следващите 4-5 дни речните нива във водосбора ще се понижават или ще останат без съществени изменения. Водните количества ще бъдат под прага за внимание.

Черноморски басейн: Днес (12.02) и през следващите 3 дни речните нива в басейна ще се понижават или ще останат без съществени изменения, като вследствие на оттичане днес са възможни незначителни повишения на водните нива в долните течения на основните реки. Водните количества ще бъдат под праговете за внимание.

Моделът за водосбора на р. Факийска прогнозира: Прогнозираните водни количества за водосбора на р. Факийска на 13, 14, 15, 16 и 17.02.2021 г. ще бъдат около и над средномногогодишните стойности. Днес (12.02) и през следващите 4-5 дни речните нива във водосбора ще се понижават или ще останат без съществени изменения. Водните количества ще бъдат под прага за внимание.

Източнобеломорски басейн: Днес (12.02) и през следващите 3 дни нивата на реките в басейна ще се понижават, като вследствие на оттичане днес ще има повишения в долните течения на р. Марица и р. Тунджа. Водните количества ще бъдат под праговете за внимание.

Системата за ранно предупреждение за водосборите на реките Марица и Тунджа на НИМХ прогнозира:

- Водните нива ще бъдат под праговете за предупреждение.

<u>Прагове за предупреждение</u>		
Нива на тревога:	Жълто - Предупреждение	Оранжево - Риск за тревога
		Червено - Тревога

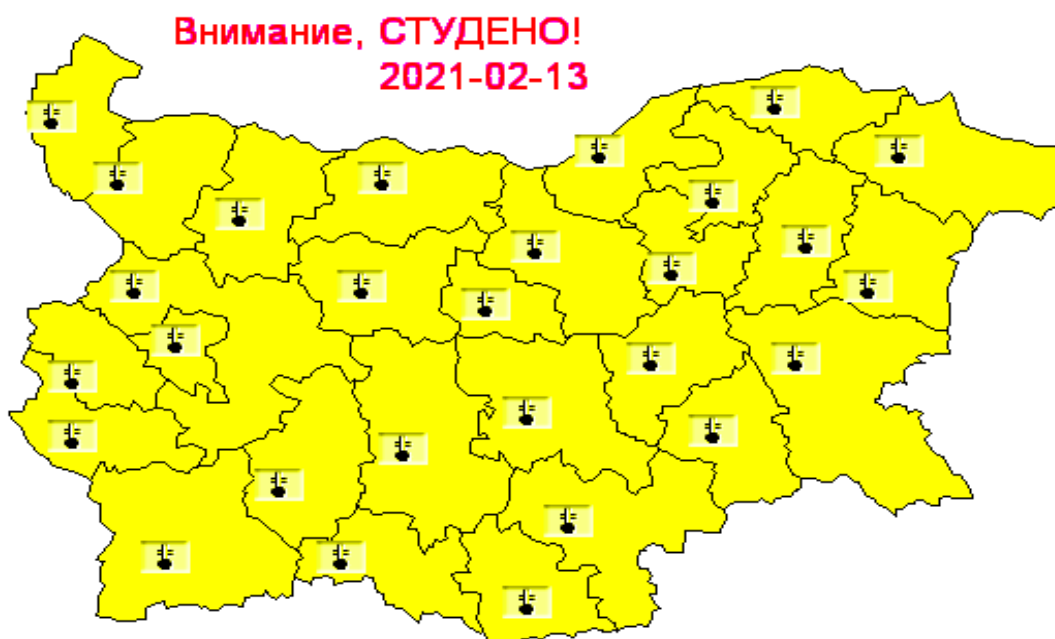
Системата за ранно предупреждение за водосбора на река Арда на НИМХ прогнозира:

- Водните количества ще бъдат под праговете за внимание.

<u>Прагове за предупреждение</u>		
Нива на тревога:	Жълто - Внимание	Оранжево - Предупреждение
		Червено - Тревога

Западнобеломорски басейн: Днес (12.02) и през следващите 3 дни речните нива в басейна ще останат без съществени изменения или ще се понижават, като в резултат на оттичане през първия ден ще има повишения в долното течение на р. Струма. Водните количества ще бъдат под праговете за внимание.

За 13 февруари 2021 г. НИМХ обявява предупреждение от първа степен (жълт код) за студено време за цялата страна. Дневните температури почти през целия ден ще останат отрицателни.



Подробна информация за предупрежденията и опасните метеорологични явления по области може да бъде получена от интерактивната карта на адрес: <http://info.meteo.bg/opasni/>