



Министерство на
околната среда и водите

**Ежедневен
бюлетин за
състоянието на
водите**

12 ЮНИ 2023

**Комплексни и
значими
язовири**

Речни нива

Информация за наличните обеми в комплексните и значими язовири, които се следят в МОСВ:

Съгласно приложение №1 към чл. 13, ал. 1, т. 1 от Закона за водите, комплексните и значими язовири са 52 броя.

Сумата от наличните в тях завирени обеми към 12.06.2023 г. е 4951.5 млн. м³, представлява 75.7 % от сумата от общите им обеми, с 0.1 % по-малко от отношението на завирените им обеми спрямо сумата на общите им обеми към 09.06.2023 г.

Според основното им предназначение наличните в тях завирени обеми са както следва:

- питейно-битово водоснабдяване - 84.7 % от общия им обем;
- за резервно питейно-битово водоснабдяване - 33.4 % от общия им обем;
- напояване - 60.4 % от общия им обем;
- енергетика - 84.4 % от общия им обем.

Налични завирени обеми в язовири по приложение 1 на ЗВ с трансгранично влияние:

1. за Каскада „Арда“:

Язовир „Кърджали“ - 368.424 млн. м³, което е 74.09 % от общия му обем;

Язовир „Студен кладенец“ - 359.863 млн. м³, което е 92.80 % от общия му обем;

Язовир „Ивайловград“ - 151.161 млн. м³, което е 96.46 % от общия му обем;

2. за Каскада „Горна Тунджа“:

Язовир „Копринка“ - 118.367 млн. м³, което е 83.23 % от общия му обем;

Язовир „Жребчево“ - 269.351 млн. м³, което е 67.34 % от общия му обем.

БЮЛЕТИН №821 от 12.06.2023 г. към 8 часа

ОБОБЩЕНИ ДАННИ ЗА СЪСТОЯНИЕТО НА ВОДИТЕ В КОМПЛЕКСНИТЕ И ЗНАЧИМИ ЯЗОВИРИ

Сумата от наличните завирени обеми към комплексните и значими язовири е			4951,5	млн.куб.м.	представлява		75,7%		Тенденция	в бр. язовири	
Според основното предназначение на язовирите наличните в тях завирени обеми:			за питейно-битово водоснабдяване		84,7%	от общия им обем;	81,72%	от полезния им обем	↑ - повишаване на обема	22	
			за резервно - ПБВ		33,4%	от общия им обем;	57,45%	от полезния им обем	↓ -понижаване на обема	19	
			за напояване		60,4%	от общия им обем;	55,97%	от полезния им обем	~ - задържане на обема	8	
			за енергетика		84,4%	от общия им обем;	81,70%	от полезния им обем	∩ -преливане	2	
№	БД	Язовир	Общ обем	Мъртъв/ Санитарен обем	Наличен обем		Наличен полезен обем		Ср. денонощен приток	Ср. денонощен разход	Тенденция
			млн.м ³	млн.м ³	млн.м ³	% от общия обем	млн.м ³	% от полезния обем	м ³ /сек.	м ³ /сек.	
1	БДДР	Искър	655,252	87,200	577,841	88,19%	490,641	86,37%	24,906	11,951	↑
2	БДДР	Бели Искър	15,080	1,400	10,565	70,06%	9,165	67,00%	4,700	5,523	↓
3	БДДР	Среченска бара	15,500	1,000	15,270	98,52%	14,270	98,41%	1,273	1,736	↓
4	БДДР	Христо Смирненски	27,700	4,200	25,560	92,28%	21,360	90,90%	0,421	1,443	↓
5	БДДР	Йовковци	92,179	9,000	84,113	91,25%	75,113	90,30%	0,171	0,794	↓
6	БДЧР	Тича	311,800	40,000	226,063	72,50%	186,063	68,46%	0,270	2,548	↓
7	БДЧР	Камчия	233,550	76,000	208,356	89,21%	132,356	84,01%	1,475	3,014	↓
8	БДЧР	Ясна поляна	32,320	7,550	20,904	64,68%	13,354	53,91%	0,012	0,336	↓

Ежедневен бюлетин за
състоянието на водите

9	БДИБР	Асеновец	28,200	2,000	17,633	62,53%	15,633	59,67%	0,544	0,463	↑
10	БДИБР	Боровица	27,300	4,600	27,175	99,54%	22,575	99,45%	0,332	0,390	↓
11	БДЗБР	Студена	25,200	2,400	24,043	95,41%	21,643	94,93%	1,454	1,639	↓
12	БДЗБР	Дяково	35,400	8,000	32,338	91,35%	24,338	88,82%	2,920	0,099	↑
13	БДЗБР	Калин - за рез.водоснабдяване	1,024	0,100	0,857	83,69%	0,757	81,93%	не се получава ежедневна информация приток и разход		↓
14	БДЗБР	Карагьол - за рез.водоснабдяване	2,252	0,200	2,040	90,58%	1,840	89,66%			↑
15	БДДР	Огняново - за рез.водоснабдяване **	31,600	2,500	18,330	58,01%	15,830	54,40%	0,335	0,335	~
16	БДЧР	Порой	45,200	2,000	6,203	13,72%	4,203	9,73%	0,012	0,012	~
17	БДЧР	Ахелой	12,350	0,800	3,458	28,00%	2,658	23,01%	0,012	0,024	↓
18	БДДР	Панчарево	6,465	1,500	5,353	82,80%	3,853	77,60%	9,035	8,535	↓
19	БДДР	Ястребино	62,300	3,900	39,478	63,37%	35,578	60,92%	0,347	0,139	↑
20	БДДР	Кула	20,250	0,700	7,483	36,95%	6,783	34,70%	0,058	0,046	↑
21	БДДР	Рабиша	43,200	2,400	12,451	28,82%	10,051	24,63%	0,000	0,012	↓
22	БДДР	Огоста	506,000	67,000	353,600	69,88%	286,600	65,28%	34,097	61,285	↓
23	БДДР	Сопот	60,908	1,300	51,480	84,52%	50,180	84,18%	3,588	0,463	↑
24	БДДР	Горни Дъбник	130,000	3,000	60,035	46,18%	57,035	44,91%	0,590	2,037	↓
25	БДДР	Бели Лом	25,500	3,200	9,428	36,97%	6,228	27,93%	0,104	0,104	~
26	БДЧР	Съединение	12,810	1,500	8,782	68,56%	7,282	64,39%	0,093	0,093	~
27	БДЧР	Георги Трайков (Цонево)	330,000	21,000	159,376	48,30%	138,376	44,78%	0,004	1,508	↓
28	БДИБР	Жребчево	400,000	30,000	269,351	67,34%	239,351	64,69%	3,406	3,406	~
29	БДИБР	Малко Шарково	45,000	3,900	34,548	76,77%	30,648	74,57%	0,174	0,174	~
30	БДИБР	Домлян	26,074	0,700	24,472	93,85%	23,772	93,68%	0,084	0,084	~
31	БДИБР	Пясъчник	206,530	3,400	52,032	25,19%	48,632	23,94%	0,997	0,280	↑
32	БДИБР	Тополница	137,108	20,000	101,860	74,29%	81,860	69,90%	9,178	8,148	↑
33	БДИБР	Тракиец	114,000	24,000	74,055	64,96%	50,055	55,62%	0,058	0,868	↓
34	БДЗБР	Пчелина	54,200	34,200	54,100	99,82%	19,900	99,50%	7,407	7,407	↓
35	БДДР	Александър Стамболийски	205,569	20,000	190,282	92,56%	170,282	91,76%	9,879	26,917	↓
36	БДДР	Кокаляне	не се получава ежедневна информация								
37	БДИБР	Копринка	142,214	5,410	118,367	83,23%	112,957	82,57%	10,600	4,188	↑

	БДИБР	Белмекен-Чаира	149,536	5,179	142,428	95,25%	137,249	95,08%	20,855	17,589	
38	БДИБР	Белмекен	144,036	3,810	138,574	96,21%	134,764	96,10%			↑
39	БДИБР	Чаира	5,500	1,369	3,854	70,08%	2,485	60,16%			↑
	БДИБР	Баташки водносиллов път									
	БДИБР	Голям Беглик-Широка поляна	86,091	7,242	78,779	91,51%	71,537	90,73%	7,998	2,924	
40	БДИБР	Голям Беглик	62,111	3,942	56,617	91,15%	52,675	90,56%			↑
41	БДИБР	Широка поляна	23,980	3,300	22,162	92,42%	18,862	91,21%			↑
42	БДИБР	Беглика	1,554	0,242	0,973	62,59%	0,731	55,70%	0,549	0,006	↑
43	БДИБР	Тошков Чарк	1,782	0,276	1,404	78,80%	1,128	74,92%	0,775	0,881	↓
44	БДИБР	Батак	310,298	19,950	193,897	62,49%	173,947	59,91%	11,611	11,611	~
	БДИБР	Каскада Доспат-Въча									
45	БДЗБР	Доспат	449,249	14,907	397,723	88,53%	382,816	88,14%	10,703	0,880	↑
46	БДИБР	Цанков камък	110,708	31,200	84,959	76,74%	53,759	67,61%	14,798	10,252	↑
47	БДИБР	Въча	226,120	24,520	205,160	90,73%	180,640	89,60%	16,932	11,550	↑
48	БДИБР	Кричим	20,256	1,730	19,736	97,43%	18,006	97,20%	11,730	11,930	↓
	БДИБР	Каскада Арда									
49	БДИБР	Кърджали	497,236	107,176	368,424	74,09%	261,248	66,98%	9,200	1,379	↑
50	БДИБР	Студен кладенец	387,772	90,667	359,863	92,80%	269,196	90,61%	6,159	3,046	↑
51	БДИБР	Ивайловград	156,702	59,526	151,161	96,46%	91,635	94,30%	4,731	1,295	↑
52	БДИБР	Розов кладенец	20,400	13,268	19,680	96,47%	6,412	89,90%	не се получава ежедневна информация приток и разход		↑

* Данните в таблицата са за състоянието на комплексните и значими язовири по Приложение 1 от Закона за водите към 8 часа на съответния ден.

** С Решение №740 от 15 октомври 2020 г. за осигуряване на дългосрочната стабилност на водоснабдяването на Столична община, Министерски съвет определя „Български ВиК холдинг“ ЕАД, да извърши необходимите действия за осигуряване на възможност за пречистване на питейни води от язовир „Огняново“.

Към момента не са изпълнени изискванията за вписване на язовира в регистъра съгласно изискванията на Закона за здравето и няма разрешително по реда на закона за водите, поради което не се подават води за питейнобитово водоснабдяване. ***

Язовир Панчарево:

Съгласно предоставената справка от НС ЕАД язовир „Панчарево“ прелива с 8,2 м³/сек. Постъпващият приток в язовира на 12.06.2023 г. е 9,035 м³/сек. Размерът на дневния разход и прелялото количество се равняват на 8,535 м³/сек. Наличният обем в язовира е 5,3528 млн. м³, което представлява 82,8% от общия му обем.

Язовир Пчелина:

Съгласно предоставената справка от НС ЕАД язовир „Пчелина“ прелива с 7,357 м³/сек. Постъпващият приток в язовира на 12.06.2023 г. е 7,407 м³/сек. Размерът на дневния разход и прелялото количество се равняват на 7,407 м³/сек. Наличният обем в язовира е 54,1 млн. м³, което представлява 99,82% от общия му обем.

Язовир Студена:

Съгласно предоставената справка от ВиК Перник язовир „Студена“ се изпуска контролирано с 0,9 м³/сек. Постъпващият приток в язовира на 12.06.2023 г. е 1,454 м³/сек. Размерът на дневния разход, загубите и изпуснатото количество се равняват на 1,639 м³/сек. Наличният обем в язовира е 24,04 млн. м³, което представлява 95,41% от общия му обем.

По данни и прогнози на НИМХ

На 12.06 и през следващите три дни, в резултат на валежи и на оттичане на места се очакват повишения на речните нива. По-значителни повишения са възможни:

- на 12 и 13.06 във водосборите на реките западно от р. Янтра (включително р. Височка/Сребърна/, р. Нишава, р. Габерска и р. Ерма) и в планинските части от водосбора на р. Янтра. На 14.06 речните нива в по-голямата част от Дунавски басейн временно ще се понижават или ще останат без съществени изменения, като в резултат на оттичане повишения ще има в средните и долните течения на основните реки, а на валежи в планинските части от водосборите на реките западно от р. Янтра (вкл.). На 15.06 в следобедните и вечерните часове, в резултат на валежи, ще има значителни повишения на речните нива във водосборите на реките западно от р. Янтра (включително р. Височка/Сребърна/, р. Нишава, р. Габерска и р. Ерма);

- на 12.06 и 13.06 ще има повишения в целия Източнобеломорски басейн, като по-съществени ще са в горните части от водосбора на р. Тунджа, в горните и средни части от водосбора на р. Марица и в горните части от водосбора на р. Янтра. На 14.06 речните нива в по-голяма част от басейна ще се понижават, като в резултат на оттичане ще има повишения в средните и долни течения на р. Тунджа и р. Марица и в резултат на валежи в родопските и старопланинските притоци на р. Марица и горните части от водосбора на р. Арда. На 15.06 в следобедните и вечерните часове, в резултат на валежи ще има нови повишения на речните нива в планинските притоци на р. Марица и в горните части от водосборите на р. Тунджа и р. Арда;

- на 12.06 и през следващите три дни в следобедните и вечерните часове, ще има повишения на речните нива в целия Западнобеломорски басейн. По-съществени ще са повишенията в планинските части от басейна. В резултат на оттичане след 13.06 ще има повишения и в средните и долни течения на р. Места и р. Струма.

Поради високата почвена влажност и прогнозираните интензивни валежи, има опасност от възникване на поройни наводнения:

- в планинските части от водосборите на реките западно от р. Янтра (включително р. Височка/Сребърна/, р. Нишава, р. Габерска и р. Ерма). Поради високите речни нива, високата почвена влажност и прогнозираните валежи са възможни локални разливи в средните и долните течения на реките западно от р. Янтра;

- в горните части от водосбора на **р. Марица** (над гр. Пловдив). Поради високите речни нива, високата почвена влажност и прогнозираните валежи са възможни локални разливи на старопланинските, рилските и родопските притоци на **р. Марица**;

- на реките в **Западнобеломорски басейн**. Поради високите речни нива, високата почвена влажност и прогнозираните валежи са възможни локални разливи в средните и долните течения на **основните реки**.

МЕТЕОРОЛОГИЧЕН БЮЛЕТИН

Поради авария в електрозахранването, сървърите не се захранват с електричество и генерирането на част от продуктите е невъзможно.

Анализ на денонощната сума на валежа от 07:30 ч. на 11.06.2023 г. до 07:30 ч. на 12.06.2023 г., използващ модел ALADIN и данни от наблюдателната мрежа на НИМХ.

Метеорологична прогноза за 13 юни 2023 г.

През нощта и утре над западната половина от страната облачността ще е значителна, купеста и купесто-дъждовна. Ще има валежи от дъжд, след обяд интензивни, а на места в планинските райони и придружени с гръмотевици. Остават условията и за градушки. На изток ще е почти без валежи и с повече слънчеви часове. Вятърът ще се ориентира от северозапад, ще е предимно слаб. Максималните температури ще са в широки граници, от 16 - 18 в Северозападна България до 24 - 26 в югоизточните райони от страната.

В масивите от Западна и Централна България облачността ще е значителна, купеста и купесто-дъждовна облачност. Сутринта в отделни райони, а след обяд на много места ще има краткотрайни, временно интензивни валежи, придружени с гръмотевици. Ще духа умерен северозападен вятър, по високите части от юг-югоизток. Максималната температура на 1200 метра ще бъде около 14°, на 2000 метра - около 10°.

По Черноморието облачността ще е разкъсана, след обяд - предимно значителна, но ще е без валежи. Ще духа слаб до умерен вятър от север-североизток. Максималните температури ще са 23° - 25°. Температурата на морската вода е 20°-22°. Вълнението на морето ще бъде 2 - 3 бала.

Прогноза за времето от 14 до 19 юни 2023 г.

В сряда ще има и слънчеви часове, но около и след обяд и временни увеличения на облачността, на места, главно в Южна България и източните райони ще превали краткотраен дъжд. Вятърът в по-голямата част от страната ще стихне. Максималните температури ще бъдат между 24^o и 29^o. През следващите дни вятърът ще е от изток-югоизток. В четвъртък и петък в източните райони ще бъде предимно слънчево. Над Западна и Централна България ще се развива купесто-дъждовна облачност, на много места ще има краткотрайни валежи и гръмотевични бури. Повишава се вероятността след обяд да са локално временно интензивни и значителни по количество. Температурите ще се повишат, в Източна България максималните ще са около, а в отделни райони и над 30^o. През почивните дни и в източните райони ще има валежи, придружени с гръмотевици. Остава с повишена вероятност за интензивни явления и градушки на повече места в страната. Температурите ще се понижат с 4-5 градуса. В началото на новата седмица все още ще има условия за краткотрайни следобедни валежи, но на по-малко места и с по-малки количества. Ще има и повече слънчеви часове.

ПРОГНОЗА ЗА ОЧАКВАНИ КОЛИЧЕСТВА ВАЛЕЖИ

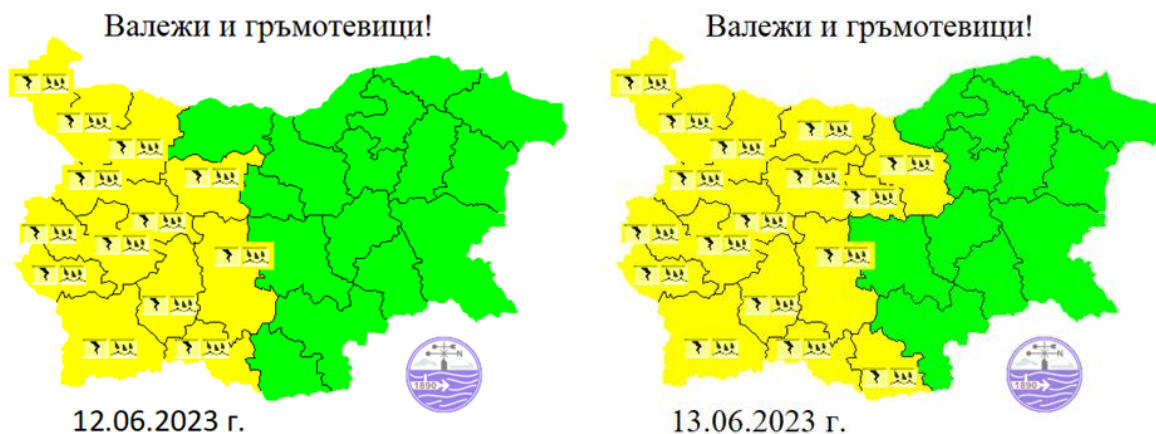
За 12 и 13 юни 2023 г.: Днес на много места в Западна и Централна България ще има валежи от дъжд. Количества между 5 и 20 mm, на места, главно в планинските и крайните северозападни райони - около 35 mm, на изолирани места не са изключени и повече. В източните райони валежите ще са на отделни места, количества там до 5 mm. През нощта и утре отново над Западна и Централна България ще има валежи от дъжд. Количества между 10 и 25 mm, на места, главно в планинските и крайните северозападни райони - около 35 mm, на изолирани и повече.

За 14 и 15 юни 2023 г.: В сряда на места в Южна и Източна България ще превали краткотраен дъжд. Очаквани количества: 3-10 mm. В четвъртък краткотрайни валежи с гръмотевични бури и градушки ще има на много места в Западна и Централна България. Очаквани количества: 5-15 mm, локално до 25-30 mm.

ПРОГНОЗА ЗА ОПАСНИ И ОСОБЕНО ОПАСНИ МЕТЕОРОЛОГИЧНИ ЯВЛЕНИЯ

За 12 юни 2023 г. е в сила предупреждение от първа степен (жълт код) за значителни валежи и гръмотевици в 12 области в Западна и Централна България. Количества на валежите до 25-35 mm.

За 13 юни 2023 г. НИМХ издава предупреждение от първа степен (жълт код) за значителни валежи и гръмотевици в 16 области от страната. На места, главно в планинските и крайните северозападни райони, количествата ще са до 25-35 mm, локално и повече. Има условия и за градушки.



Карта на опасните явления за 12.06.2023 г. Карта на опасните явления за 13.06.2023 г.

Подробна информация за предупрежденията и опасните метеорологични явления по области може да бъде получена от интерактивната карта на адрес: <http://weather.bg/0index.php?koiFail=RM01opasni1&nd=0&lng=0>

Легенда:



Бяло:

Липсваща, недостатъчна, стара или съмнителна информация.



Зелено:

Няма опасни явления.



Жълто:

Времето може да бъде потенциално опасно. Явленията, които са прогнозирани, не са необичайни, но изискват внимание, ако възнамерявате да вършите работа на открито. Следете прогнозите за времето и не поемайте излишен риск.



Оранжево:

Времето е опасно. Прогнозирани са по-рядко случващи се метеорологични явления. Възможни са материални щети и има опасност от наранявания. Бъдете много внимателни и се информирайте подробно и често за метеорологичната обстановка. Съобразявайте се с неизбежните рискове и следвайте всички съвети на компетентните органи.



Червено:

Времето е много опасно. Прогнозирани са изключително интензивни опасни метеорологични явления. Възможни са големи материални щети и нещастни случаи, може да възникне и опасност за живота. Следвайте нарежданията и всички съвети на компетентните органи и бъдете готови да извънредни мерки.

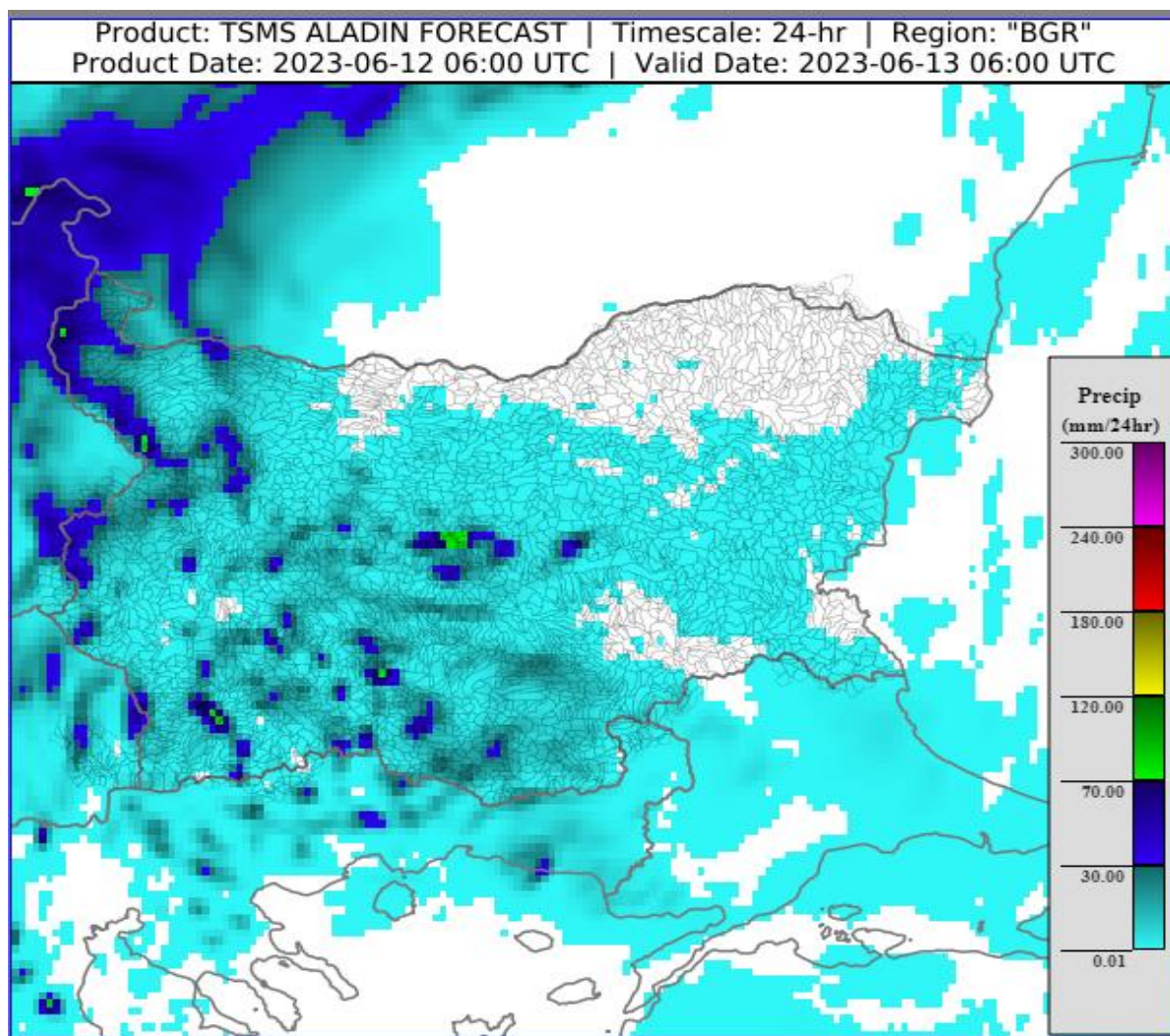
ХИДРОЛОГИЧЕН БЮЛЕТИН

Анализ на хидрологичната обстановка през изминалото денонощие

Поради авария в електрозахранването, сървърите не се захранват с електричество и генерирането на част от продуктите е невъзможно.

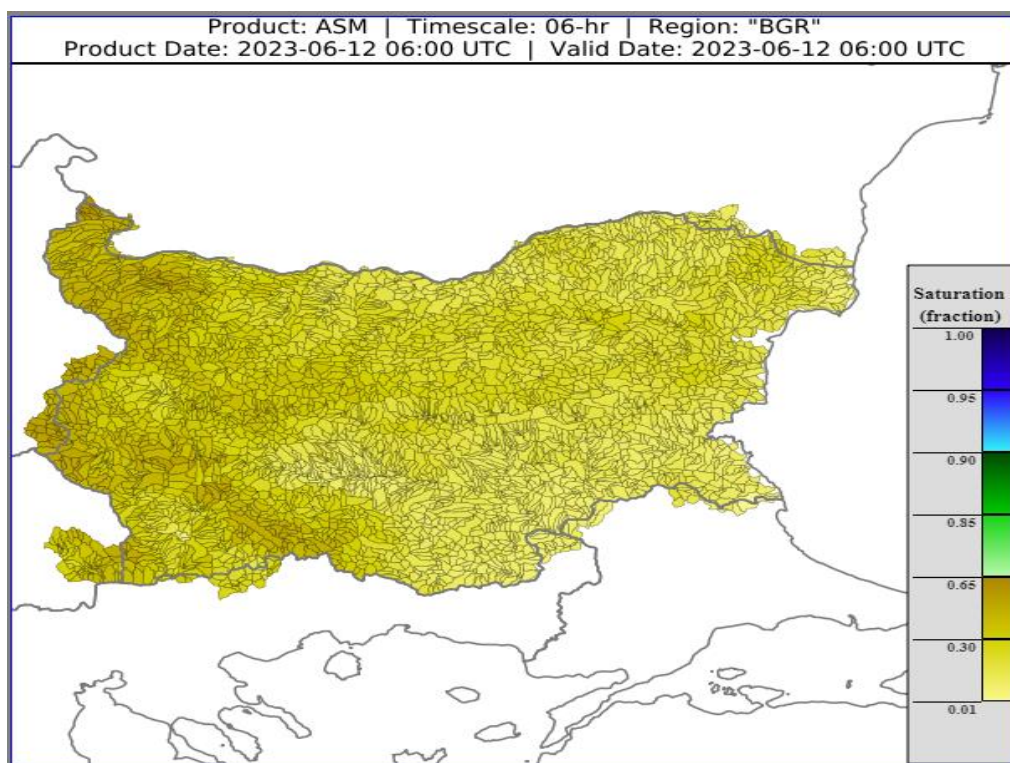
ДОПЪЛНИТЕЛНА ПРОГНОЗНА МЕТЕОРОЛОГИЧНА ИНФОРМАЦИЯ, ИЗПОЛЗВАНА ПРИ ИЗГОТВЯНЕ НА ХИДРОЛОГИЧНАТА ПРОГНОЗА

- 24 h прогноза за валежите от модела ALADIN за района на Черно море и Близкия Изток от 09:00 ч. местно време на 12.06.2023 г. до 09:00 ч. местно време на 13.06.2023 г.



- **Влажност на почвата**

- На картата по-долу е представено пространственото разпределение на **средната почвена влага** - насищане с вода на повърхностния (до 30 cm) почвен слой с използване на резултати от модела Sacramento Soil Moisture Accounting Model.



Хидрологична прогноза

На основа на метеорологичната прогноза, обработената хидрологична информация и моделираните водни количества от НИМХ:

Дунавски басейн: Днес и утре, в резултат на валежи, речните нива ще се повишават във водосборите на реките западно от р. Янтра (включително р. Височка/Сребърна/, р. Нишава, р. Габерска и р. Ерма) и в планинските части от водосбора на р. Янтра. На 14.06 речните нива в по-голямата част от басейна временно ще се понижават или ще останат без съществени изменения, като в резултат на оттичане повишения ще има в средните и долните течения на основните реки, а на валежи в планинските части от водосборите на реките западно от р. Янтра (вкл.). На 15.06 в следобедните и вечерните часове, в резултат на валежи, ще има значителни повишения на речните нива във водосборите на реките западно от р. Янтра (включително р.

Височка/Сребърна/, р. Нишава, р. Габерска и р. Ерма). Поради високата почвена влажност и прогнозираните интензивни валежи, има опасност от възникване на поройни наводнения в планинските части от водосорите на реките западно от р. Янтра (включително р. Височка/Сребърна/, р. Нишава, р. Габерска и р. Ерма). Поради високите речни нива, високата почвена влажност и прогнозираните валежи са възможни локални разливи в средните и долните течения на реките западно от р. Янтра.

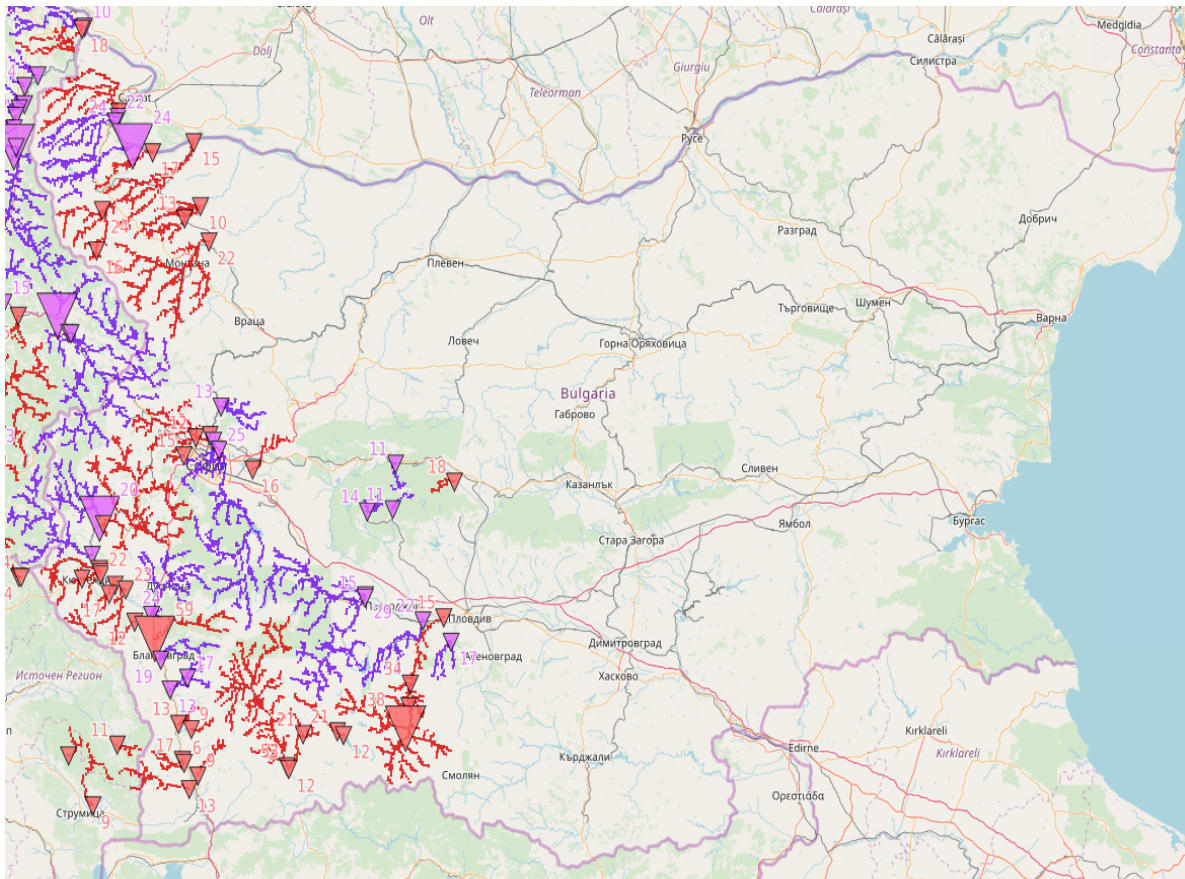
Черноморски басейн: Днес (12.06) и през следващите три дни нивата на наблюдаваните реки ще останат без съществени изменения или ще се понижават. Водните количества ще бъдат под праговете за внимание.

Източнобеломорски басейн: Днес (12.06) и утре, в резултат на валежи ще има повишения на речните нива в целия басейн, като по-съществени ще са те в горните части от водосбора нар. Тунджа, в горните и средни части от водосбора на р. Марица и в горните части от водосбора на р. Янтра. На 14.06 речните нива в по-голяма част от басейна ще се понижават, като в резултат на оттичане ще има повишения в средните и долни течения на р. Тунджа и р. Марица и в резултат на валежи в родопските и старопланинските притоци на р. Марица и горните части от водосбора на р. Арда. На 15.06 в следобедните и вечерните часове, в резултат на валежи ще има нови повишения на речните нива в планинските притоци на р. Марица и в горните части от водосборите на р. Тунджа и р. Арда. Поради високата почвена влажност и прогнозираните интензивни валежи, има опасност от възникване на поройни наводнения в горните части от водосбора на р. Марица (над гр. Пловдив). Поради високите речни нива, високата почвена влажност и прогнозираните валежи са възможни локални разливи на старопланинските, рилските и родопските притоци на р. Марица.

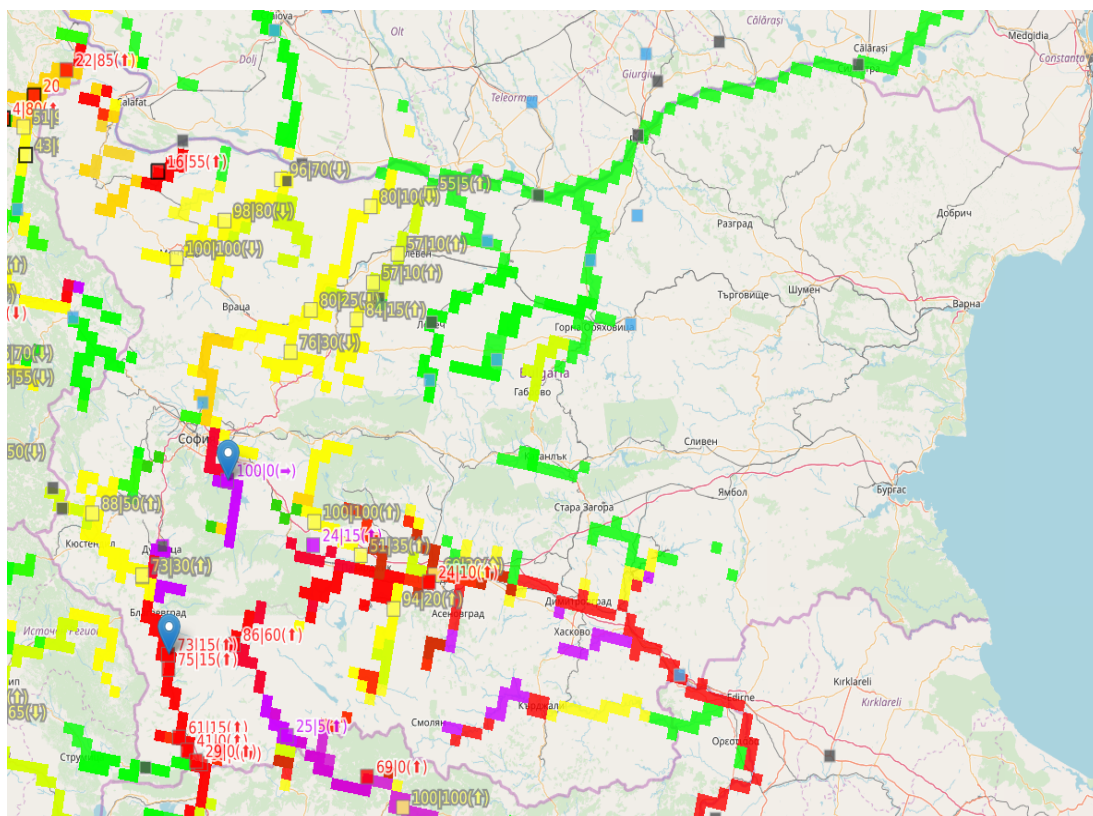
Западнобеломорски басейн: Днес (12.06) и през следващите три дни в следобедните и вечерните часове, в резултат на валежи, ще има повишения на речните нива в целия басейн. По-съществени ще са повишенията в планинските части от басейна. В резултат на оттичане след 13.06 ще има повишения и в средните и долни течения на р. Места и р. Струма. Поради високата почвена влажност и прогнозираните интензивни валежи, има опасност от възникване на поройни наводнения в басейна. Поради високите речни нива, високата почвена влажност и прогнозираните валежи са възможни локални разливи в средните и долните течения на сновните реки.

В направените прогнози не се отчита работата и ретензионната способност на хидротехническите съоръжения.

Карта с предупреждения за опасност от възникване на поройни наводнения, за района на България, издадена от EFAS (European Flood Awareness System) на 11.06



Карта с предупреждения за опасно високи водни нива и възможност за локални разливи, за района на България, издадена от EFAS (European Flood Awareness System) на 11.06 на база прогнозираните валежи от ECMWF (European Centre for Medium-Range Weather Forecasts) и DWD (Deutsche Wetterdienst).



РЕКА ДУНАВ

Водни стоежи в българския участък на река Дунав за 12 юни 2023 г. по данни на Изпълнителна агенция „Проучване и поддържане на река Дунав“:

станция	километър	воден стоеж [cm]	разлика	t вода
		водно количество [m ³ /s]	за 24 ч. [cm]	[°C]
Ново село	833.60	458 Q: 7 440	+22	20.5
Лом	743.30	511 Q: 7 268	-11	21
Оряхово	678.00	396 Q: 7 369	-16	21.6
Никопол	597.50	457	-16	21.4
Свищов	554.30	440 Q: 7 898	-24	21.4
Русе	495.60	473 Q: 8 270	-29	21.2
Силистра	375.50	518 Q: 8 852	-22	21.4