



Министерство на  
околната среда и водите

**Ежедневен  
булетин за  
състоянието на  
водите**

**12 ЮЛИ 2023**

**Комплексни и  
значими  
язовири**

**Речни нива**

### **Информация за наличните обеми в комплексните и значими язовири, които се следят в МОСВ:**

Съгласно приложение №1 към чл. 13, ал. 1, т. 1 от Закона за водите, комплексните и значими язовири са 52 броя.

Сумата от наличните в тях завирени обеми към 12.07.2023 г. е 4904.3 млн. м<sup>3</sup>, представлява 75.0 % от сумата от общите им обеми, с 0.2 % по-малко отношението на завирените им обеми спрямо сумата на общите им обеми към 11.07.2023 г.

Според основното им предназначение наличните в тях завирени обеми са както следва:

- питейно-битово водоснабдяване - 83.9 % от общия им обем;
- за резервно питейно-битово водоснабдяване - 36.1 % от общия им обем;
- напояване - 59.6 % от общия им обем;
- енергетика - 83.6 % от общия им обем.

### **Налични завирени обеми в язовири по приложение 1 на ЗВ с трансгранично влияние:**

#### **1. за Каскада „Арда“:**

Язовир „Кърджали“ - 391.767 млн. м<sup>3</sup>, което е 78.79 % от общия му обем;

Язовир „Студен кладенец“ - 320.106 млн. м<sup>3</sup>, което е 82.55 % от общия му обем;

Язовир „Ивайловград“ - 143.254 млн. м<sup>3</sup>, което е 91.42 % от общия му обем;

#### **2. за Каскада „Горна Тунджа“:**

Язовир „Копринка“ - 113.277 млн. м<sup>3</sup>, което е 79.65 % от общия му обем;

Язовир „Жребчево“ - 255.207 млн. м<sup>3</sup>, което е 63.80 % от общия му обем.



## БЮЛЕТИН №843 от 12.07.2023 г. към 8 часа

### ОБОБЩЕНИ ДАННИ ЗА СЪСТОЯНИЕТО НА ВОДИТЕ В КОМПЛЕКСНИТЕ И ЗНАЧИМИ ЯЗОВИРИ

Сумата от наличните завирени обеми към комплексните и значими язовири е			4904,3	млн.куб.м.	представлява		75,0%		Тенденция	в бр. язовири	
Според основното предназначение на язовирите наличните в тях завирени обеми:			за питейно-битово водоснабдяване		83,9%	от общия им обем;	80,79%	от полезния им обем	↑ - повишаване на обема	4	
			за резервно - ПБВ		36,1%	от общия им обем;	66,62%	от полезния им обем	↓ -понижаване на обема	38	
			за напояване		59,6%	от общия им обем;	55,05%	от полезния им обем	~ - задържане на обема	7	
			за енергетика		83,6%	от общия им обем;	80,85%	от полезния им обем	∩ -преливане	2	
№	БД	Язовир	Общ обем	Мъртъв/ Санитарен обем	Наличен обем		Наличен полезен обем		Ср. денонощен приток	Ср. денонощен разход	Тенденция
			млн.м <sup>3</sup>	млн.м <sup>3</sup>	млн.м <sup>3</sup>	% от общия обем	млн.м <sup>3</sup>	% от полезния обем	м <sup>3</sup> /сек.	м <sup>3</sup> /сек.	
1	БДДР	Искър	655,252	87,200	578,401	88,27%	491,201	86,47%	4,781	17,753	↓
2	БДДР	Бели Искър	15,080	1,400	11,609	76,98%	10,209	74,62%	1,448	1,020	↑
3	БДДР	Среченска бара	15,500	1,000	14,931	96,33%	13,931	96,08%	0,162	0,613	↓
4	БДДР	Христо Смирненски	27,700	4,200	25,182	90,91%	20,982	89,28%	0,029	0,759	↓
5	БДДР	Йовковци	92,179	9,000	85,957	93,25%	76,957	92,52%	0,213	0,846	↓
6	БДЧР	Тича	311,800	40,000	220,684	70,78%	180,684	66,48%	0,097	2,944	↓
7	БДЧР	Камчия	233,550	76,000	200,542	85,87%	124,542	79,05%	0,952	3,209	↓
8	БДЧР	Ясна поляна	32,320	7,550	19,683	60,90%	12,133	48,98%	0,012	0,382	↓

Ежедневен бюлетин за  
състоянието на водите

9	БДИБР	Асеновец	28,200	2,000	17,247	61,16%	15,247	58,19%	0,139	0,521	↓
10	БДИБР	Боровица	27,300	4,600	27,070	99,16%	22,470	98,99%	0,139	0,370	↓
11	БДЗБР	Студена	25,200	2,400	23,993	95,21%	21,593	94,71%	0,381	0,763	↓
12	БДЗБР	Дяково	35,400	8,000	32,919	92,99%	24,919	90,94%	0,006	0,223	↓
13	БДЗБР	Калин - за рез.водоснабдяване	1,024	0,100	0,910	88,89%	0,810	87,68%	не се получава ежедневна информация приток и разход		↓
14	БДЗБР	Карагьол - за рез.водоснабдяване	2,252	0,200	2,220	98,56%	2,020	98,42%			~
15	БДДР	Огняново - за рез.водоснабдяване **	31,600	2,500	21,038	66,58%	18,538	63,70%	0,335	0,335	~
16	БДЧР	Порой	45,200	2,000	5,891	13,03%	3,891	9,01%	0,012	0,000	↑
17	БДЧР	Ахелой	12,350	0,800	3,336	27,01%	2,536	21,96%	0,012	0,023	↓
18	БДДР	Панчарево	6,465	1,500	5,238	81,01%	3,738	75,28%	17,679	18,595	↓
19	БДДР	Ястребино	62,300	3,900	40,658	65,26%	36,758	62,94%	0,405	1,238	↓
20	БДДР	Кула	20,250	0,700	8,850	43,70%	8,150	41,69%	0,058	0,058	~
21	БДДР	Рабиша	43,200	2,400	12,700	29,40%	10,300	25,25%	0,000	0,023	↓
22	БДДР	Огоста	506,000	67,000	343,417	67,87%	276,417	62,97%	4,375	15,706	↓
23	БДДР	Сопот	60,908	1,300	52,743	86,59%	51,443	86,30%	0,197	0,660	↓
24	БДДР	Горни Дъбник	130,000	3,000	57,164	43,97%	54,164	42,65%	0,868	1,586	↓
25	БДДР	Бели Лом	25,500	3,200	8,963	35,15%	5,763	25,84%	0,081	0,301	↓
26	БДЧР	Съединение	12,810	1,500	8,667	67,66%	7,167	63,37%	0,058	0,104	↓
27	БДЧР	Георги Трайков (Цонево)	330,000	21,000	155,734	47,19%	134,734	43,60%	0,015	1,520	↓
28	БДИБР	Жребчево	400,000	30,000	255,207	63,80%	225,207	60,87%	1,844	18,214	↓
29	БДИБР	Малко Шарково	45,000	3,900	34,080	75,73%	30,180	73,43%	0,058	0,396	↓
30	БДИБР	Домлян	26,074	0,700	22,107	84,79%	21,407	84,37%	0,097	2,414	↓
31	БДИБР	Пясъчник	206,530	3,400	48,930	23,69%	45,530	22,41%	0,000	3,356	↓
32	БДИБР	Тополница	137,108	20,000	119,363	87,06%	99,363	84,85%	5,972	14,144	↓
33	БДИБР	Тракиец	114,000	24,000	72,173	63,31%	48,173	53,53%	0,035	0,949	↓
34	БДЗБР	Пчелина	54,200	34,200	54,000	99,63%	19,800	99,00%	5,185	5,185	↓
35	БДДР	Александър Стамболийски	205,569	20,000	186,131	90,54%	166,131	89,53%	5,346	11,300	↓
36	БДДР	Кокаляне	не се получава ежедневна информация								
37	БДИБР	Копринка	142,214	5,410	113,277	79,65%	107,867	78,85%	3,776	11,126	↓

	БДИБР	<b>Белмекен-Чаира</b>	<b>149,536</b>	<b>5,179</b>	<b>141,953</b>	<b>94,93%</b>	<b>136,774</b>	<b>94,75%</b>	<b>2,288</b>	<b>5,279</b>	
38	БДИБР	Белмекен	144,036	3,810	137,129	95,20%	133,319	95,07%			↓
39	БДИБР	Чаира	5,500	1,369	4,824	87,71%	3,455	83,63%			↓
	БДИБР	<b>Баташки водносиллов път</b>									
	БДИБР	<b>Голям Беглик-Широка поляна</b>	<b>86,091</b>	<b>7,242</b>	<b>78,387</b>	<b>91,05%</b>	<b>71,145</b>	<b>90,23%</b>	<b>2,990</b>	<b>3,458</b>	
40	БДИБР	Голям Беглик	62,111	3,942	56,103	90,33%	52,161	89,67%			~
41	БДИБР	Широка поляна	23,980	3,300	22,283	92,92%	18,983	91,80%			↓
42	БДИБР	Беглика	1,554	0,242	0,798	51,36%	0,556	42,39%	0,160	0,009	↑
43	БДИБР	Тошков Чарк	1,782	0,276	1,171	65,72%	0,895	59,43%	0,252	0,321	↓
44	БДИБР	Батак	310,298	19,950	195,736	63,08%	175,786	60,54%	3,900	11,351	↓
	БДИБР	<b>Каскада Доспат-Въча</b>									
45	БДЗБР	Доспат	449,249	14,907	412,469	91,81%	397,562	91,53%	1,809	6,720	↓
46	БДИБР	Цанков камък	110,708	31,200	79,584	71,89%	48,384	60,85%	11,795	13,229	↓
47	БДИБР	Въча	226,120	24,520	209,548	92,67%	185,028	91,78%	14,189	14,189	~
48	БДИБР	Кричим	20,256	1,730	19,858	98,03%	18,128	97,85%	14,124	13,823	↑
	БДИБР	<b>Каскада Арда</b>									
49	БДИБР	Кърджали	497,236	107,176	391,767	78,79%	284,591	72,96%	7,465	7,465	~
50	БДИБР	Студен кладенец	387,772	90,667	320,106	82,55%	229,439	77,23%	6,785	21,507	↓
51	БДИБР	Ивайловград	156,702	59,526	143,254	91,42%	83,728	86,16%	23,544	23,544	~
52	БДИБР	Розов кладенец	20,400	13,268	18,636	91,35%	5,368	75,27%	не се получава ежедневна информация приток и разход		↓

\* Данните в таблицата са за състоянието на комплексните и значими язовири по Приложение 1 от Закона за водите към 8 часа на съответния ден.

\*\* С Решение №740 от 15 октомври 2020 г. за осигуряване на дългосрочната стабилност на водоснабдяването на Столична община, Министерски съвет определя „Български ВиК холдинг“ ЕАД, да извърши необходимите действия за осигуряване на възможност за пречистване на питейни води от язовир „Огняново“.

Към момента не са изпълнени изискванията за вписване на язовира в регистъра съгласно изискванията на Закона за здравето и няма разрешително по реда на закона за водите, поради което не се подават води за питейнобитово водоснабдяване. \*\*\*

**Язовир Панчарево:**

Съгласно предоставената справка от НС ЕАД язовир „Панчарево“ прелива с 18,2 м<sup>3</sup>/сек. Постъпващият приток в язовира на 12.07.2023 г. е 17,679 м<sup>3</sup>/сек. Размерът на дневния разход и прелялото количество се равняват на 18,595 м<sup>3</sup>/сек. Наличният обем в язовира е 5,2376 млн. м<sup>3</sup>, което представлява 81,01% от общия му обем.

**Язовир Пчелина:**

Съгласно предоставената справка от НС ЕАД язовир „Пчелина“ прелива с 5,144 м<sup>3</sup>/сек. Постъпващият приток в язовира на 12.07.2023 г. е 5,185 м<sup>3</sup>/сек. Размерът на дневния разход и прелялото количество се равняват на 5,185 м<sup>3</sup>/сек. Наличният обем в язовира е 54 млн. м<sup>3</sup>, което представлява 99,63% от общия му обем.

### По данни и прогнози на НИМХ

На 12.07 и през следващите три дни речните нива ще се понижават или ще останат без съществени изменения. Водните количества ще бъдат под праговете за внимание.

### МЕТЕОРОЛОГИЧЕН БЮЛЕТИН



Анализ на денонощната сума на валежа от 7:30 ч на 11.07.2023 г. до 7:30 ч на 12.07.2023 г., използващ модел ALADIN-BG и данни от наблюдателната мрежа на НИМХ

### Метеорологична прогноза за 13 юли 2023 г.

През нощта ще е предимно ясно и почти тихо. Утре ще бъде слънчево, след обяд - горещо. Вятърът ще е слаб, в по-голямата част от страната от запад-югозапад, по Черноморието - от югоизток. Максималните температури ще бъдат между 36° и 41°, в София - около 36°.

По Черноморието ще бъде предимно слънчево. Ще духа слаб вятър от югоизток. Максималните температури ще бъдат 28°-33°. Температурата на морската вода е 23°-25°. Вълнението на морето ще бъде 1-2 бала.

В планините ще бъде предимно слънчево. Ще духа умерен западен, по високите части северозападен вятър. Максималната температура на височина 1200 метра ще бъде около 30°, на 2000 метра - около 23°.

### Прогноза за времето от 14 до 19 юли 2023 г.

В петък ще премине размит студен атмосферен фронт. Вятърът ще се ориентира от северозапад и в Дунавската равнина ще е до умерен. Ще има временни увеличения на облачността, по-значителни над Северна България, но само на изолирани места ще прегърми, възможно е и да превали. В Южна България все още ще има максимални температури около 40°, в останалата част от страната ще са с 5-6° по-ниски. През почивните дни ще преобладава слънчево време с временни увеличения на облачността, но само на отделни места в планинските райони в събота краткотрайно ще превали и прегърми. Вятърът ще е от източната четвърт, слаб. Температурите и в Южна България ще се понижат, но все пак ще бъде горещо. През първата половина на следващата седмица ще бъде предимно слънчево. Температурите отново ще се повишат и преобладаващите максимални ще бъдат между 35° и 40°.

### ПРОГНОЗА ЗА ОЧАКВАНИ КОЛИЧЕСТВА ВАЛЕЖИ

**За 11 и 12 юли 2023 г.:** След обяд на отделни места в Рило-Родопската област ще превали и прегърми. Количествата ще са до 3 mm. През нощта и утре ще е без валежи.

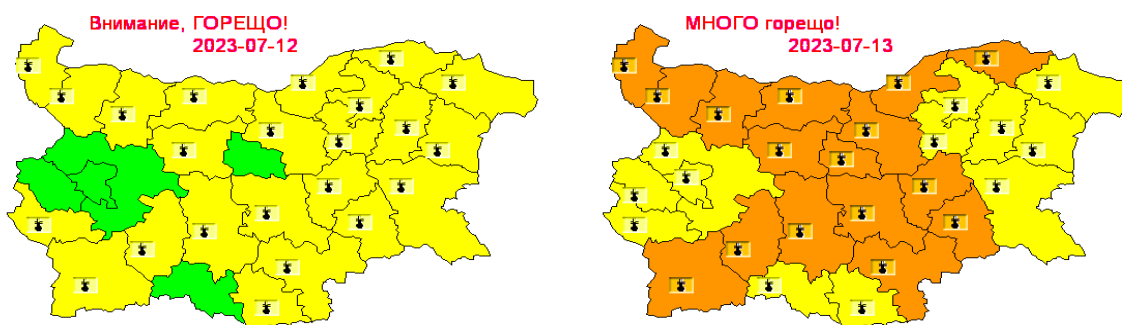
**За 13 и 14 юли 2023 г.:** В петък и събота на отделни места са възможни краткотрайни валежи, предимно до 2-3 mm.



## ПРОГНОЗА ЗА ОПАСНИ И ОСОБЕНО ОПАСНИ МЕТЕОРОЛОГИЧНИ ЯВЛЕНИЯ

За 12 юли 2023 г. е в сила предупреждение от първа степен (жълт код) за високи температури в 23 области в страната. Очаквани максимални в низините там - до 36°-38°.

За 13 юли 2023 г. Националният институт по метеорология и хидрология издава предупреждение от първа и втора степен (жълт и оранжев код) за високи температури, съответно в 12 и 16 области в страната. Очаквани максимални температури 36°-41°, по Черноморското крайбрежие 31°-33°.



Карта на опасните явления за 12.07.2023 г. Карта на опасните явления за 13.07.2023 г.

Подробна информация за предупрежденията и опасните метеорологични явления по области може да бъде получена от интерактивната карта на адрес: <http://weather.bg/0index.php?koiFail=RM01opasni1&nd=0&lng=0>

### Легенда:



Бяло:

Липсваща, недостатъчна, стара или съмнителна информация.



Зелено:

Няма опасни явления.



Жълто:

Времето може да бъде потенциално опасно. Явленията, които са прогнозирани, не са необичайни, но изискват внимание, ако възнамерявате да вършите работа на открито. Следете прогнозите за времето и не поемайте излишен риск.



Оранжево:

Времето е опасно. Прогнозирани са по-рядко случващи се метеорологични явления. Възможни са материални щети и има опасност от наранявания. Бъдете много внимателни и се информирайте подробно и често за метеорологичната обстановка. Съобразявайте се с неизбежните рискове и следвайте всички съвети на компетентните органи.



Червено:

Времето е много опасно. Прогнозирани са изключително интензивни опасни метеорологични явления. Възможни са големи материални щети и нещастни случаи, може да възникне и опасност за живота. Следвайте нарежданията и всички съвети на компетентните органи и бъдете готови да извършвате мерки.

## ХИДРОЛОГИЧЕН БЮЛЕТИН

### Анализ на хидрологичната обстановка през изминалото денонощие

Анализът е направен на база измерени водни стоежи и изчислени по временни ключови криви водни количества от оперативни автоматични и конвенционални хидрометрични станции на НИМХ:

**Дунавски басейн:** През изминалото денонощие нивата на наблюдаваните реки в басейна са се понижавали или са останали без съществени изменения. Регистрираните изменения на реките Искър при гр. Нови Искър (-37/+26 см), р. Искър при с. Ребърково (-22/+30 см), р. Искър при гр. Роман (-28/+35) и р. Огоста при с. Бутан (-9/+17 см) са в резултат от работата на хидротехнически съоръжения. Регистрираните изменения на речните нива в останалата част от басейна са както следва: за водосбора на р. Нишава от -2 до +1 см; за водосбора на р. Лом до  $\pm 3$  см; за водосбора на р. Огоста от -4 см до +3 см; за водосбора на р. Искър от -14 см до +11 см; за водосбора на р. Вит -5 до +3 см; за водосбора на р. Осъм от -7 см до +4 см; за водосбора на р. Янтра от -10 см до +9 см; за водосбора на р. Русенски Лом от -4 до +1 см. Водните количества на реките в по-голямата част от басейна са около и под праговете за средните води и около праговете за ниски води. Над праговете за високи води са водните количества на р. Мусаленска при лет. Боровец, р. Искър при гр. Нови Искър и р. Огоста при с. Бутан.

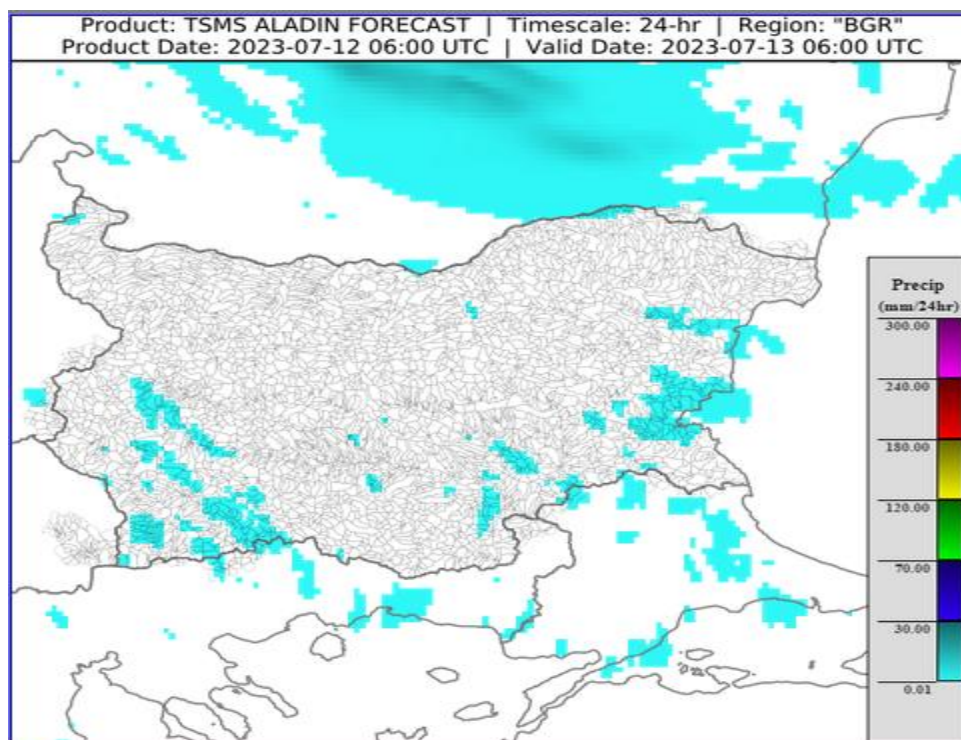
**Черноморски басейн:** През изминалото денонощие нивата на наблюдаваните реки в басейна са останали без съществени изменения, или са се повишавали незначително. Отчетените колебания на речните нива са както следва: за водосбора на р. Провадийска до  $\pm 1$  см; за водосбора на р. Камчия от -1 до +7 см; за водосбора на р. Айтоска от -3 до +4 см; за водосбора на р. Факийска - без изменение; за водосбора на р. Ропотамо до -2 см; за водосбора на р. Велека от -3 до +2 см. Водните количества на реките в басейна са под праговете за средни води и около праговете за ниски води.

**Източнобеломорски басейн:** През изминалото денонощие нивата на наблюдаваните реки в басейна са се понижавали или са останали без съществени изменения. Регистрираните изменения на реките р. Тунджа при гр. Баня (-50/+51 см) и Въча при гр. Девин (-116/+116 см) са в резултат от работата на хидротехнически съоръжения. Отчетените изменения на речните нива в останалата част от басейна са както следва: за водосбора на р. Тунджа от -8 см до +9 см; за водосбора на р. Марица от -13 см до +16 см; за водосбора на р. Арда от -35 см до +20 см. Водните количества на реките в по-голямата част от басейна са около и под праговете за средните води и около праговете за ниски води, като р. Марица при с. Радуил е около праговете за високи води.

**Западнобеломорски басейн:** През изминалото денонощие нивата на наблюдаваните реки в басейна са се понижавали или са останали без съществени изменения. Отчетените колебания на речните нива са както следва: за водосбора на р. Места от -12 см до +8 см; за водосбора на р. Струма от -5 до +3 см. Водните количества на реките в по-голямата част от басейна са около и под праговете за средните води.

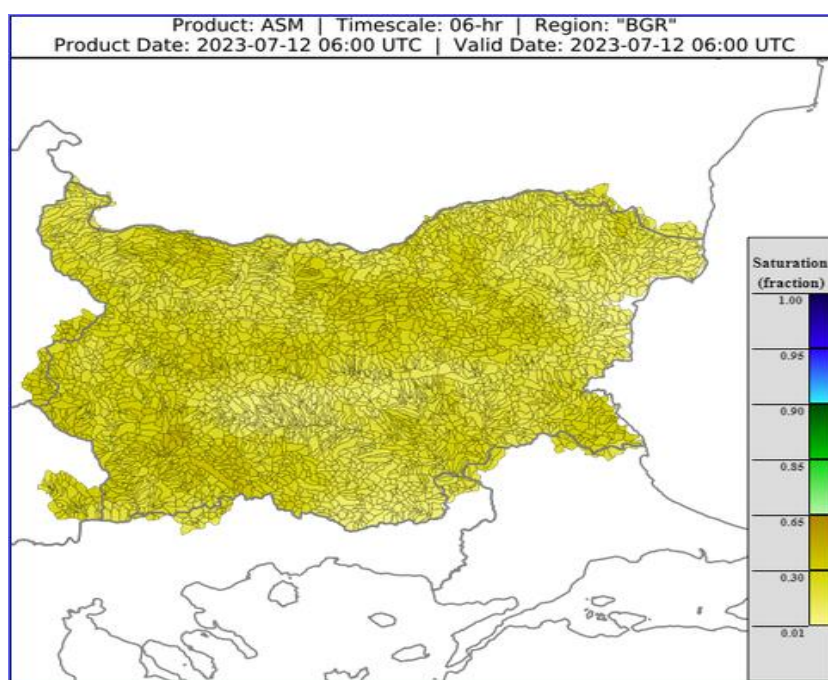
### ДОПЪЛНИТЕЛНА ПРОГНОЗНА МЕТЕОРОЛОГИЧНА ИНФОРМАЦИЯ, ИЗПОЛЗВАНА ПРИ ИЗГОТВЯНЕ НА ХИДРОЛОГИЧНАТА ПРОГНОЗА

- 24 h прогноза за валежите от модела ALADIN за района на Черно море и Близкия Изток от 09:00 ч. местно време на 12.07.2023 г. до 09:00 ч. местно време на 13.07.2023 г.

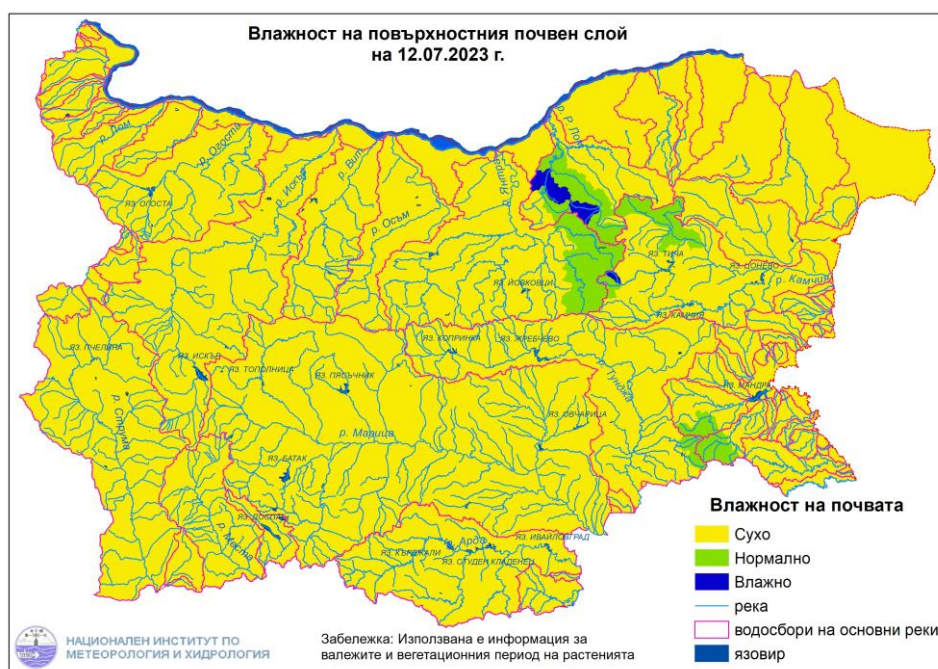


- **Влажност на почвата**

➤ На картата по-долу е представено пространственото разпределение на **средната почвена влага** - насищане с вода на повърхностния (до 30 cm) почвен слой с използване на резултати от модела Sacramento Soil Moisture Accounting Model.



➤ На картата по-долу е представено пространственото разпределение на средната почвена влага.



## ХИДРОЛОГИЧНА ПРОГНОЗА

На основа на метеорологичната прогноза, обработената хидрологична информация и моделираните водни количества от НИМХ:

**Дунавски басейн:** Днес (12.07) и през следващите три дни речните нива в басейна ще се понижават или ще останат без съществени изменения. Водните количества ще бъдат под праговете за внимание.

**Моделът за водосбора на р. Огоста прогнозира:** Прогнозираните водни количества на 13, 14 и 15.07.2023 г. ще бъдат около и над средномногогодишните стойности. Днес (12.07) и през следващите три дни речните нива ще се понижават или ще останат без съществени изменения. Водните количества ще бъдат под праговете за внимание.

**Моделът за водосбора на р. Искър прогнозира:** Прогнозираните водни количества на 13, 14 и 15.07.2023 г. ще бъдат около и под средномногогодишните стойности. Днес (12.07) и през следващите три дни речните нива ще се понижават или ще останат без съществени изменения. Водните количества ще бъдат под праговете за внимание.

**Моделът за водосбора на р. Вит прогнозира:** Прогнозираните водни количества на 13, 14 и 15.07.2023 г. ще бъдат около и над средномногогодишните стойности. Днес (12.07) и през следващите три дни речните нива ще се понижават или ще останат без съществени изменения. Водните количества ще бъдат под праговете за внимание.

**Моделът за водосбора на р. Янтра прогнозира:** Прогнозираните водни количества на 13, 14 и 15.07.2023 г. ще бъдат около и под средномногогодишните стойности. Днес (12.07) и през следващите три дни речните нива ще се понижават или ще останат без съществени изменения. Водните количества ще бъдат под праговете за внимание.

**Моделът за водосбора на р. Русенски Лом прогнозира:** Прогнозираните водни количества във водосбора на 13, 14, 15, 16 и 17.07.2023 г. ще бъдат около и под средномногогодишните стойности. Днес (12.07) и през следващите 4-5 дни речните нива ще се понижават или ще останат без съществени изменения. Водните количества ще бъдат под праговете за внимание.

**Черноморски басейн:** Днес (12.07) и през следващите три дни речните нива ще останат без съществени изменения. Водните количества ще бъдат под праговете за внимание.

**Моделът за водосбора на р. Айтоска прогнозира:** Прогнозираните водни количества на 13, 14 и 15.07.2023 г. ще бъдат около и под средномногогодишните стойности. Днес (12.07) и през следващите три дни



речните нива ще останат без съществени изменения. Водните количества ще бъдат под праговете за внимание.

**Моделът за водосбора на р. Факийска прогнозира:** Прогнозираните водни количества във водосбора на 13, 14, 15, 16 и 17.07.2023 г. ще бъдат около и под средномногогодишните стойности. Днес (12.07) и през следващите 4-5 дни речните нива ще останат без съществени изменения. Водните количества ще бъдат под праговете за внимание.

**Източнобеломорски басейн:** Днес (12.07) и през следващите три дни речните нива ще се понижават или ще останат без съществени изменения. Водните количества ще бъдат под праговете за внимание.

**Системата за ранно предупреждение за водосборите на реките Марица и Тунджа на НИМХ прогнозира:**

- Водните нива ще бъдат под праговете за внимание.

<u>Прагове за предупреждение</u>			
Нива на тревога:	Жълто - Внимание	Оранжево - Предупреждение	Червено - Тревога

**Системата за ранно предупреждение за водосбора на река Арда на НИМХ прогнозира:**

- Водните количества ще бъдат под праговете за внимание.

<u>Прагове за предупреждение</u>			
Нива на тревога:	Жълто - Внимание	Оранжево - Предупреждение	Червено - Тревога

**Западнобеломорски басейн:** Днес (12.07) и през следващите три дни речните нива ще се понижават или ще останат без съществени изменения. Водните количества ще бъдат под праговете за внимание.

**Моделът за водосбора на р. Струма прогнозира:** Прогнозираните водни количества на 13, 14 и 15.07.2023 г. ще бъдат около и под средномногогодишните стойности. Днес (12.07) и през следващите три дни речните нива ще останат без изменения. Водните количества ще бъдат под праговете за внимание.

*В направените прогнози не се отчита работата и ретензионната способност на хидротехническите съоръжения.*

### РЕКА ДУНАВ

Водни стоежи в българския участък на река Дунав за 12 юли 2023 г. по данни на Изпълнителна агенция „Проучване и поддържане на река Дунав“:

станция	километър	воден стоеж [cm]	разлика	t вода
		водно количество [m <sup>3</sup> /s]	за 24 ч. [cm]	[°C]
Ново село	833.60	184 Q: 3 938	-10	24.3
Лом	743.30	257 Q: 4 043	-2	25.3
Оряхово	678.00	157 Q: 4 364	-2	25.7
Никопол	597.50	229	-5	25.6
Свищов	554.30	190 Q: 4 444	-6	25.6
Русе	495.60	182 Q: 4 478	-12	25.5
Силистра	375.50	213 Q: 4 723	-15	25.6