



Министерство на  
околната среда и водите

**Ежедневен  
бюлетин за  
състоянието на  
водите**

**13 ЮЛИ 2023**

**Комплексни и  
значими  
язовири**

**Речни нива**

### **Информация за наличните обеми в комплексните и значими язовири, които се следят в МОСВ:**

Съгласно приложение №1 към чл. 13, ал. 1, т. 1 от Закона за водите, комплексните и значими язовири са 52 броя.

Сумата от наличните в тях завирени обеми към 13.07.2023 г. е 4889.7 млн. м<sup>3</sup>, представлява 74.8 % от сумата от общите им обеми, с 0.2 % по-малко отношението на завирените им обеми спрямо сумата на общите им обеми към 12.07.2023 г.

Според основното им предназначение наличните в тях завирени обеми са както следва:

- питейно-битово водоснабдяване - 83.8 % от общия им обем;
- за резервно питейно-битово водоснабдяване - 36.1 % от общия им обем;
- напояване - 59.4 % от общия им обем;
- енергетика - 83.3 % от общия им обем.

### **Налични завирени обеми в язовири по приложение 1 на ЗВ с трансгранично влияние:**

#### **1. за Каскада „Арда“:**

Язовир „Кърджали“ - 391.485 млн. м<sup>3</sup>, което е 78.73 % от общия му обем;

Язовир „Студен кладенец“ - 318.077 млн. м<sup>3</sup>, което е 82.03 % от общия му обем;

Язовир „Ивайловград“ - 140.531 млн. м<sup>3</sup>, което е 89.68 % от общия му обем;

#### **2. за Каскада „Горна Тунджа“:**

Язовир „Копринка“ - 112.437 млн. м<sup>3</sup>, което е 79.06 % от общия му обем;

Язовир „Жребчево“ - 253.248 млн. м<sup>3</sup>, което е 63.31 % от общия му обем.

## БЮЛЕТИН №844 от 13.07.2023 г. към 8 часа

### ОБОБЩЕНИ ДАННИ ЗА СЪСТОЯНИЕТО НА ВОДИТЕ В КОМПЛЕКСНИТЕ И ЗНАЧИМИ ЯЗОВИРИ

| Сумата от наличните завирени обеми към комплексните и значими язовири е      |      |                   | 4889,7                           | млн.куб.м.             | представлява       |                   | 74,8%                | Тенденция           | в бр. язовири           |                      |           |
|--|------|-------------------|----------------------------------|------------------------|--------------------|-------------------|----------------------|---------------------|-------------------------|----------------------|-----------|
| Според основното предназначение на язовирите наличните в тях завирени обеми: |      |                   | за питейно-битово водоснабдяване |                        | 83,8%              | от общия им обем; | 80,64%               | от полезния им обем | ↑ - повишаване на обема | 4                    |           |
|  |      |                   | за резервно - ПБВ                |                        | 36,1%              | от общия им обем; | 66,57%               | от полезния им обем | ↓ -понижаване на обема  | 40                   |           |
|  |      |                   | за напояване                     |                        | 59,4%              | от общия им обем; | 54,82%               | от полезния им обем | ~ - задържане на обема  | 5                    |           |
|  |      |                   | за енергетика                    |                        | 83,3%              | от общия им обем; | 80,51%               | от полезния им обем | ∩ -преливане            | 2                    |           |
| №  | БД   | Язовир            | Общ обем                         | Мъртъв/ Санитарен обем | Наличен обем       |                   | Наличен полезен обем |                     | Ср. денонощен приток    | Ср. денонощен разход | Тенденция |
|  |      |                   | млн.м <sup>3</sup>               | млн.м <sup>3</sup>     | млн.м <sup>3</sup> | % от общия обем   | млн.м <sup>3</sup>   | % от полезния обем  | м <sup>3</sup> /сек.    | м <sup>3</sup> /сек. |           |
| 1  | БДДР | Искър             | 655,252                          | 87,200                 | 577,281            | 88,10%            | 490,081              | 86,27%              | 3,374                   | 16,335               | ↓         |
| 2  | БДДР | Бели Искър        | 15,080                           | 1,400                  | 11,653             | 77,27%            | 10,253               | 74,95%              | 1,518                   | 1,004                | ↑         |
| 3  | БДДР | Среченска бара    | 15,500                           | 1,000                  | 14,922             | 96,27%            | 13,922               | 96,01%              | 0,498                   | 0,602                | ↓         |
| 4  | БДДР | Христо Смирненски | 27,700                           | 4,200                  | 25,131             | 90,73%            | 20,931               | 89,07%              | 0,170                   | 0,754                | ↓         |
| 5  | БДДР | Йовковци          | 92,179                           | 9,000                  | 85,902             | 93,19%            | 76,902               | 92,45%              | 0,229                   | 0,861                | ↓         |
| 6  | БДЧР | Тича              | 311,800                          | 40,000                 | 220,422            | 70,69%            | 180,422              | 66,38%              | 0,099                   | 3,136                | ↓         |
| 7  | БДЧР | Камчия            | 233,550                          | 76,000                 | 200,197            | 85,72%            | 124,197              | 78,83%              | 0,011                   | 3,309                | ↓         |
| 8  | БДЧР | Ясна поляна       | 32,320                           | 7,550                  | 19,606             | 60,66%            | 12,056               | 48,67%              | 0,012                   | 0,544                | ↓         |

|    |       |                                     |                                     |        |         |        |         |        |   |        |   |
|----|-------|-------------------------------------|-------------------------------------|--------|---------|--------|---------|--------|---|--------|---|
| 9  | БДИБР | Асеновец                            | 28,200                              | 2,000  | 17,220  | 61,06% | 15,220  | 58,09% | 0,174   | 0,486  | ↓ |
| 10 | БДИБР | Боровица                            | 27,300                              | 4,600  | 27,050  | 99,08% | 22,450  | 98,90% | 0,139   | 0,370  | ↓ |
| 11 | БДЗБР | Студена                             | 25,200                              | 2,400  | 23,959  | 95,08% | 21,559  | 94,56% | 0,354   | 0,748  | ↓ |
| 12 | БДЗБР | Дяково                              | 35,400                              | 8,000  | 32,919  | 92,99% | 24,919  | 90,94% | 0,156   | 0,156  | ~ |
| 13 | БДЗБР | Калин - за рез.водоснабдяване       | 1,024                               | 0,100  | 0,895   | 87,38% | 0,795   | 86,02% | не се получава ежедневна информация приток и разход |        | ↓ |
| 14 | БДЗБР | Карагьол - за рез.водоснабдяване    | 2,252                               | 0,200  | 2,220   | 98,56% | 2,020   | 98,42% |   |        | ~ |
| 15 | БДДР  | Огняново - за рез.водоснабдяване ** | 31,600                              | 2,500  | 21,038  | 66,58% | 18,538  | 63,70% | 0,335   | 0,335  | ~ |
| 16 | БДЧР  | Порой                               | 45,200                              | 2,000  | 5,878   | 13,00% | 3,878   | 8,98%  | 0,012   | 0,000  | ↑ |
| 17 | БДЧР  | Ахелой                              | 12,350                              | 0,800  | 3,332   | 26,98% | 2,532   | 21,92% | 0,012   | 0,012  | ~ |
| 18 | БДДР  | Панчарево                           | 6,465                               | 1,500  | 5,360   | 82,91% | 3,860   | 77,74% | 17,505  | 16,088 | ↓ |
| 19 | БДДР  | Ястребино                           | 62,300                              | 3,900  | 40,585  | 65,14% | 36,685  | 62,82% | 0,405   | 1,250  | ↓ |
| 20 | БДДР  | Кула                                | 20,250                              | 0,700  | 8,850   | 43,70% | 8,150   | 41,69% | 0,058   | 0,058  | ~ |
| 21 | БДДР  | Рабиша                              | 43,200                              | 2,400  | 12,698  | 29,39% | 10,298  | 25,24% | 0,000   | 0,023  | ↓ |
| 22 | БДДР  | Огоста                              | 506,000                             | 67,000 | 342,829 | 67,75% | 275,829 | 62,83% | 8,935   | 15,741 | ↓ |
| 23 | БДДР  | Сопот                               | 60,908                              | 1,300  | 52,702  | 86,53% | 51,402  | 86,23% | 0,185   | 0,660  | ↓ |
| 24 | БДДР  | Горни Дъбник                        | 130,000                             | 3,000  | 57,039  | 43,88% | 54,039  | 42,55% | 0,532   | 1,979  | ↓ |
| 25 | БДДР  | Бели Лом                            | 25,500                              | 3,200  | 8,934   | 35,04% | 5,734   | 25,71% | 0,035   | 0,370  | ↓ |
| 26 | БДЧР  | Съединение                          | 12,810                              | 1,500  | 8,660   | 67,60% | 7,160   | 63,31% | 0,035   | 0,116  | ↓ |
| 27 | БДЧР  | Георги Трайков (Цонево)             | 330,000                             | 21,000 | 155,604 | 47,15% | 134,604 | 43,56% | 0,038   | 1,543  | ↓ |
| 28 | БДИБР | Жребчево                            | 400,000                             | 30,000 | 253,248 | 63,31% | 223,248 | 60,34% | 0,500   | 23,182 | ↓ |
| 29 | БДИБР | Малко Шарково                       | 45,000                              | 3,900  | 34,051  | 75,67% | 30,151  | 73,36% | 0,058   | 0,396  | ↓ |
| 30 | БДИБР | Домлян                              | 26,074                              | 0,700  | 21,736  | 83,36% | 21,036  | 82,90% | 0,098   | 4,401  | ↓ |
| 31 | БДИБР | Пясъчник                            | 206,530                             | 3,400  | 48,582  | 23,52% | 45,182  | 22,24% | 0,000   | 4,028  | ↓ |
| 32 | БДИБР | Тополница                           | 137,108                             | 20,000 | 118,455 | 86,40% | 98,455  | 84,07% | 6,898   | 17,407 | ↓ |
| 33 | БДИБР | Тракиец                             | 114,000                             | 24,000 | 72,094  | 63,24% | 48,094  | 53,44% | 0,035   | 0,949  | ↓ |
| 34 | БДЗБР | Пчелина                             | 54,200                              | 34,200 | 54,000  | 99,63% | 19,800  | 99,00% | 5,185   | 5,185  | ↓ |
| 35 | БДДР  | Александър Стамболийски             | 205,569                             | 20,000 | 185,720 | 90,34% | 165,720 | 89,30% | 6,638   | 11,391 | ↓ |
| 36 | БДДР  | Кокаляне                            | не се получава ежедневна информация |        |         |        |         |        |   |        |   |
| 37 | БДИБР | Копринка                            | 142,214                             | 5,410  | 112,437 | 79,06% | 107,027 | 78,23% | 1,801   | 11,523 | ↓ |

|    |       |                                   |                |              |                |               |                |               |   |              |   |
|----|-------|-----------------------------------|----------------|--------------|----------------|---------------|----------------|---------------|---|--------------|---|
|    | БДИБР | <b>Белмекен-Чаира</b>             | <b>149,536</b> | <b>5,179</b> | <b>141,646</b> | <b>94,72%</b> | <b>136,467</b> | <b>94,53%</b> | <b>2,864</b>  | <b>6,419</b> |   |
| 38 | БДИБР | Белмекен                          | 144,036        | 3,810        | 136,841        | 95,00%        | 133,031        | 94,87%        |   |              | ↓ |
| 39 | БДИБР | Чаира                             | 5,500          | 1,369        | 4,805          | 87,36%        | 3,436          | 83,18%        |   |              | ↓ |
|    | БДИБР | <b>Баташки водносиллов път</b>    |                |              |                |               |                |               |   |              |   |
|    | БДИБР | <b>Голям Беглик-Широка поляна</b> | <b>86,091</b>  | <b>7,242</b> | <b>78,307</b>  | <b>90,96%</b> | <b>71,065</b>  | <b>90,13%</b> | <b>2,952</b>  | <b>3,876</b> |   |
| 40 | БДИБР | Голям Беглик                      | 62,111         | 3,942        | 56,064         | 90,26%        | 52,122         | 89,60%        |   |              | ↓ |
| 41 | БДИБР | Широка поляна                     | 23,980         | 3,300        | 22,243         | 92,76%        | 18,943         | 91,60%        |   |              | ↓ |
| 42 | БДИБР | Беглика                           | 1,554          | 0,242        | 0,811          | 52,20%        | 0,569          | 43,38%        | 0,158   | 0,007        | ↑ |
| 43 | БДИБР | Тошков Чарк                       | 1,782          | 0,276        | 1,163          | 65,27%        | 0,887          | 58,91%        | 0,228   | 0,320        | ↓ |
| 44 | БДИБР | Батак                             | 310,298        | 19,950       | 195,184        | 62,90%        | 175,234        | 60,35%        | 4,223   | 10,609       | ↓ |
|    | БДИБР | <b>Каскада Доспат-Въча</b>        |                |              |                |               |                |               |   |              |   |
| 45 | БДЗБР | Доспат                            | 449,249        | 14,907       | 411,938        | 91,69%        | 397,031        | 91,41%        | 2,145   | 8,284        | ↓ |
| 46 | БДИБР | Цанков камък                      | 110,708        | 31,200       | 79,090         | 71,44%        | 47,890         | 60,23%        | 11,789  | 17,505       | ↓ |
| 47 | БДИБР | Въча                              | 226,120        | 24,520       | 210,065        | 92,90%        | 185,545        | 92,04%        | 18,745  | 12,761       | ↑ |
| 48 | БДИБР | Кричим                            | 20,256         | 1,730        | 19,624         | 96,88%        | 17,894         | 96,59%        | 12,249  | 14,955       | ↓ |
|    | БДИБР | <b>Каскада Арда</b>               |                |              |                |               |                |               |   |              |   |
| 49 | БДИБР | Кърджали                          | 497,236        | 107,176      | 391,485        | 78,73%        | 284,309        | 72,89%        | 5,043   | 8,301        | ↓ |
| 50 | БДИБР | Студен кладенец                   | 387,772        | 90,667       | 318,077        | 82,03%        | 227,410        | 76,54%        | 7,467   | 30,957       | ↓ |
| 51 | БДИБР | Ивайловград                       | 156,702        | 59,526       | 140,531        | 89,68%        | 81,005         | 83,36%        | 24,395  | 55,912       | ↓ |
| 52 | БДИБР | Розов кладенец                    | 20,400         | 13,268       | 18,564         | 91,00%        | 5,296          | 74,26%        | не се получава ежедневна информация приток и разход |              | ↓ |

\* Данните в таблицата са за състоянието на комплексните и значими язовири по Приложение 1 от Закона за водите към 8 часа на съответния ден.

\*\* С Решение №740 от 15 октомври 2020 г. за осигуряване на дългосрочната стабилност на водоснабдяването на Столична община, Министерски съвет определя „Български ВиК холдинг“ ЕАД, да извърши необходимите действия за осигуряване на възможност за пречистване на питейни води от язовир „Огняново“.

Към момента не са изпълнени изискванията за вписване на язовира в регистъра съгласно изискванията на Закона за здравето и няма разрешително по реда на закона за водите, поради което не се подават води за питейнобитово водоснабдяване. \*\*\*

**Язовир Панчарево:**

Съгласно предоставената справка от НС ЕАД язовир „Панчарево“ прелива с 15,7 м<sup>3</sup>/сек. Постъпващият приток в язовира на 13.07.2023 г. е 17,505 м<sup>3</sup>/сек. Размерът на дневния разход и прелялото количество се равняват на 16,088 м<sup>3</sup>/сек. Наличният обем в язовира е 5,36 млн. м<sup>3</sup>, което представлява 82,91% от общия му обем.

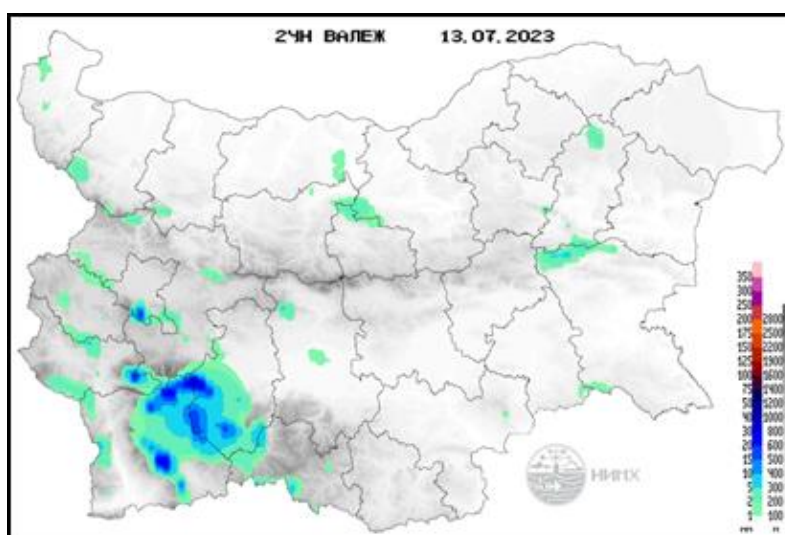
**Язовир Пчелина:**

Съгласно предоставената справка от НС ЕАД язовир „Пчелина“ прелива с 5,144 м<sup>3</sup>/сек. Постъпващият приток в язовира на 13.07.2023 г. е 5,185 м<sup>3</sup>/сек. Размерът на дневния разход и прелялото количество се равняват на 5,185 м<sup>3</sup>/сек. Наличният обем в язовира е 54 млн. м<sup>3</sup>, което представлява 99,63% от общия му обем.

### По данни и прогнози на НИМХ

На 13.07 и през следващите три дни речните нива ще се понижават или ще останат без съществени изменения. Водните количества ще бъдат под праговете за внимание.

### МЕТЕОРОЛОГИЧЕН БЮЛЕТИН



Анализ на денонощната сума на валежа от 7:30 ч на 12.07.2023 г. до 7:30 ч на 13.07.2023 г., използващ модел ALADIN-BG и данни от наблюдателната мрежа на НИМХ

### Метеорологична прогноза за 14 юли 2023 г.

През нощта ще бъде предимно ясно, а утре - предимно слънчево. След обяд над планинските и източните райони от страната ще се развива купесто-дъждовна облачност и на места там ще превали и прегърми. Вятърът ще се ориентира от запад-северозапад и в Дунавската равнина ще е умерен. Максималните температури ще са от 32° - 34° в Северозападна България до около 40° на места в Южна, където остава горещо. В София максималната температура ще е около 34°.

По Черноморието ще бъде предимно слънчево. След обяд по северното крайбрежие ще се развива купеста и купесто-дъждовна облачност и на отделни места ще превали. Ще духа до умерен вятър от северозапад. Максималните температури ще бъдат 30°-34°. Температурата на морската вода е 24°-26°. Вълнението на морето ще бъде 1-2 бала.

В планините ще бъде предимно слънчево. След обяд ще се развива купеста, на места в масивите от Западна и Централна България, купесто-дъждовна облачност и ще превали краткотрайно. Ще духа умерен северозападен, по високите и открити части - западен вятър. Максималната температура на височина 1200 метра ще бъде около 29°, на 2000 метра - около 21°.

### Прогноза за времето от 15 до 20 юли 2023 г.

През почивните дни ще преобладава слънчево време с временни увеличения на облачността, но само на отделни места по Старопланинското било и в Рило-Родопската област в събота ще превали краткотраен дъжд и ще прегърми. Вятърът ще бъде от източната четвърт, слаб, в източните райони - до умерен. Температурите и в Южна България ще се понижат, вече ще са под 40°, но в низините над 35°. Нощните температури в повечето места ще останат над 20°. През първата половина от следващата седмица ще бъде слънчево. Временни увеличения на облачността ще има към сряда-четвъртък, но вероятността за валежи остава много малка. Температурите отново ще се повишат и преобладаващите максимални ще бъдат между 35° и 40°.

### ПРОГНОЗА ЗА ОЧАКВАНИ КОЛИЧЕСТВА ВАЛЕЖИ

**За 13 и 14 юли 2023 г.:** До края на деня, през нощта и утре преди обяд ще е без валежи. След обяд в планинските и източните райони от страната ще се развива купесто-дъждовна облачност и на места там ще превали и прегърми. Очаквани количества между 2 и 10 mm.

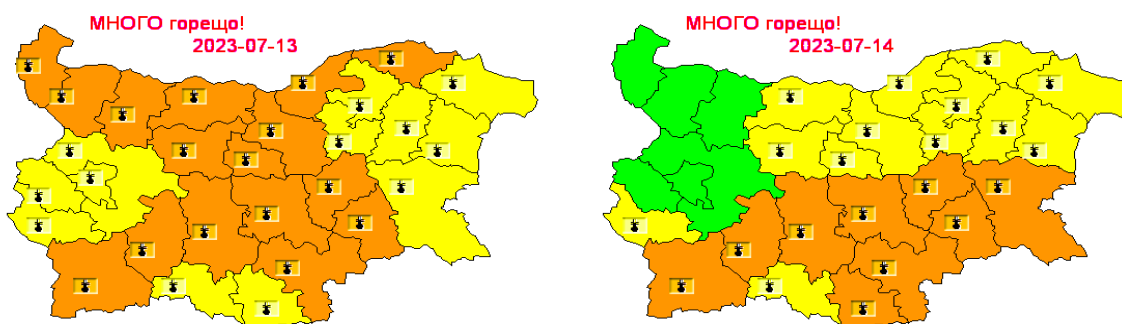
**За 14 и 15 юли 2023 г.:** През почивните дни на отделни места: в събота, главно в Рило-Родопската област и по Старопланинското било, в неделя - в планините в Югозападна България, ще има краткотрайни валежи. Количества: предимно между 1 и 5 mm.



## ПРОГНОЗА ЗА ОПАСНИ И ОСОБЕНО ОПАСНИ МЕТЕОРОЛОГИЧНИ ЯВЛЕНИЯ

За 13 юли 2023 г. Националният институт по метеорология и хидрология издава предупреждение от първа и втора степен (жълт и оранжев код) за високи температури, съответно в 12 и 16 области в страната. Очаквани максимални температури  $36^{\circ}$  -  $41^{\circ}$ , по Черноморското крайбрежие  $31^{\circ}$  -  $33^{\circ}$ .

За 14 юли 2023 г. НИМХ издава предупреждение от първа степен (жълт код) за високи температури в 13 области от страната и предупреждение от втора степен (оранжев код) в 9 области от Южна България.



Карта на опасните явления за 13.07.2023 г. Карта на опасните явления за 14.07.2023 г.

Подробна информация за предупрежденията и опасните метеорологични явления по области може да бъде получена от интерактивната карта на адрес: <http://weather.bg/0index.php?koiFail=RM01опасни1&nd=0&lng=0>

### Легенда:



Бяло:

Липсваща, недостатъчна, стара или съмнителна информация.



Зелено:

Няма опасни явления.



Жълто:

Времето може да бъде потенциално опасно. Явленията, които са прогнозирани, не са необичайни, но изискват внимание, ако възнамерявате да вършите работа на открито. Следете прогнозите за времето и не поемайте излишен риск.



Оранжево:

Времето е опасно. Прогнозирани са по-рядко случващи се метеорологични явления. Възможни са материални щети и има опасност от наранявания. Бъдете много внимателни и се информирайте подробно и често за метеорологичната обстановка. Съобразявайте се с неизбежните рискове и следвайте всички съвети на компетентните органи.



Червено:

Времето е много опасно. Прогнозирани са изключително интензивни опасни метеорологични явления. Възможни са големи материални щети и нещастни случаи, може да възникне и опасност за живота. Следвайте нарежданията и всички съвети на компетентните органи и бъдете готови да извънредни мерки.

## ХИДРОЛОГИЧЕН БЮЛЕТИН

### Анализ на хидрологичната обстановка през изминалото денонощие

Анализът е направен на база измерени водни стоежи и изчислени по временни ключови криви водни количества от оперативни автоматични и конвенционални хидрометрични станции на НИМХ:

**Дунавски басейн:** През изминалото денонощие нивата на наблюдаваните реки в басейна са се понижавали, или са останали без съществени изменения. Регистрираните изменения на река Искър при гр. Нови Искър (-48/+53 см), при с. Ребърково (-30/+18 см), при гр. Роман (-18/+13) и при с. Ореховица (-14/+17) са в резултат от работата на хидротехнически съоръжения. Регистрираните изменения на речните нива в останалата част от басейна са както следва: за водосбора на р. Нишава до  $\pm 1$  см; за водосбора на р. Лом до  $\pm 2$  см; за водосбора на р. Огоста до  $\pm 5$  см; за водосбора на р. Искър от -12 см до +9 см; за водосбора на р. Вит -4 до +3 см; за водосбора на р. Осъм от -9 см до +3 см; за водосбора на р. Янтра от -8 см до +6 см; за водосбора на р. Русенски Лом от -4 до +1 см. Водните количества на реките в по-голямата част от басейна са около и под праговете за средните води и около праговете за ниски води. Над праговете за високи води са водните количества на р. Огоста при с. Бутан, р. Мусаленска Бистрица при лет. Боровец и р. Искър при гр. Нови Искър.

**Черноморски басейн:** През изминалото денонощие нивата на наблюдаваните реки в басейна са останали без съществени изменения. Отчетените колебания на речните нива са както следва: за водосбора на р. Провадийска от -3 до +2 см; за водосбора на р. Камчия до -7 см; за водосбора на р. Айтоска от -5 до +3 см; за водосбора на р. Факийска до -2; за водосбора на р. Ропотамо до  $\pm 1$  см; за водосбора на р. Велека до  $\pm 2$  см. Водните количества на реките в басейна са под праговете за средни води и около праговете за ниски води.

**Източнобеломорски басейн:** През изминалото денонощие нивата на наблюдаваните реки в басейна са останали без съществени изменения. Регистрираните изменения на река Въча при гр. Девин (-83/+82 см) и р. Арда при с. Вехтино (-23/18 см) са в резултат от работата на хидротехнически съоръжения. Отчетените изменения на речните нива в останалата част от басейна са както следва: за водосбора на р. Тунджа от -10 см до +3 см; за водосбора на р. Марица от -11 см до +16 см; за водосбора на р. Арда от -5 см до +4 см. Водните количества на реките в по-голямата част от басейна са около и под праговете за средните води и около праговете за ниски води, като р. Марица при с. Радуил е около праговете за високи води.

**Западнобеломорски басейн:** През изминалото денонощие нивата на наблюдаваните реки в басейна са се понижавали, или са останали без съществени изменения. Отчетените колебания на речните нива са както следва: за водосбора на р. Места от -7 см до +5 см; за водосбора на р. Струма до  $\pm 8$  см. Водните количества на реките в по-голямата част от басейна са около и под праговете за средните води и около праговете за ниски води.

### ДОПЪЛНИТЕЛНА ПРОГНОЗНА МЕТЕОРОЛОГИЧНА ИНФОРМАЦИЯ, ИЗПОЛЗВАНА ПРИ ИЗГОТВЯНЕ НА ХИДРОЛОГИЧНАТА ПРОГНОЗА

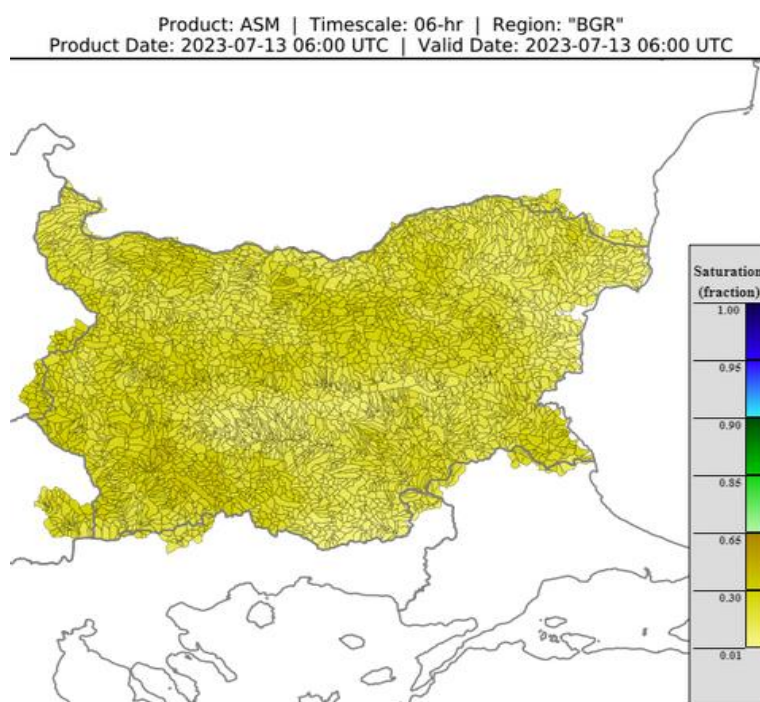
- 24 h прогноза за валежите от модела ALADIN за района на Черно море и Близкия Изток от 09:00 ч. местно време на 13.07.2023 г. до 09:00 ч. местно време на 14.07.2023 г.

Product: TSMS ALADIN FORECAST | Timescale: 24-hr | Region: "BGR"  
Product Date: 2023-07-13 06:00 UTC | Valid Date: 2023-07-14 06:00 UTC

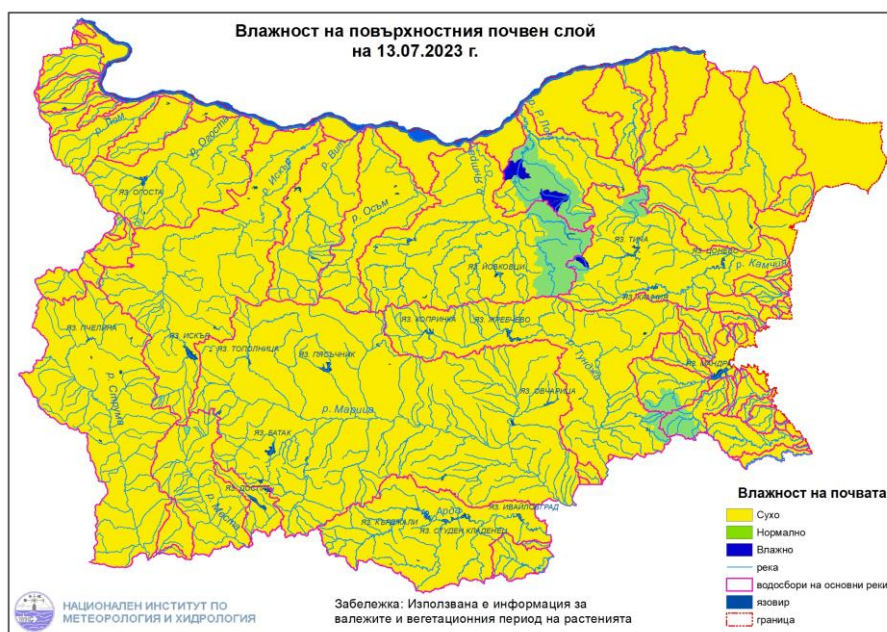


- **Влажност на почвата**

➤ На картата по-долу е представено пространственото разпределение на **средната почвена влага** - насищане с вода на повърхностния (до 30 cm) почвен слой с използване на резултати от модела Sacramento Soil Moisture Accounting Model.



➤ На картата по-долу е представено пространственото разпределение на средната почвена влага.



## ХИДРОЛОГИЧНА ПРОГНОЗА

На основа на метеорологичната прогноза, обработената хидрологична информация и моделираните водни количества от НИМХ:

**Дунавски басейн:** Днес (13.07) и през следващите три дни речните нива в басейна ще се понижават или ще останат без съществени изменения. Водните количества ще бъдат под праговете за внимание.

**Моделът за водосбора на р. Огоста прогнозира:** Прогнозираните водни количества на 14, 15 и 16.07.2023 г. ще бъдат около и над средномногогодишните стойности. Днес (13.07) и през следващите три дни речните нива ще се понижават или ще останат без съществени изменения. Водните количества ще бъдат под праговете за внимание.

**Моделът за водосбора на р. Искър прогнозира:** Прогнозираните водни количества на 14, 15 и 16.07.2023 г. ще бъдат около и под средномногогодишните стойности. Днес (13.07) и през следващите три дни речните нива ще се понижават или ще останат без съществени изменения. Водните количества ще бъдат под праговете за внимание.

**Моделът за водосбора на р. Вит прогнозира:** Прогнозираните водни количества на 14, 15 и 16.07.2023 г. ще бъдат около и над средномногогодишните стойности. Днес (13.07) и през следващите три дни речните нива ще се понижават или ще останат без съществени изменения. Водните количества ще бъдат под праговете за внимание.

**Моделът за водосбора на р. Янтра прогнозира:** Прогнозираните водни количества на 14, 15 и 16.07.2023 г. ще бъдат около и под средномногогодишните стойности. Днес (13.07) и през следващите три дни речните нива ще се понижават или ще останат без съществени изменения. Водните количества ще бъдат под праговете за внимание.

**Моделът за водосбора на р. Русенски Лом прогнозира:** Прогнозираните водни количества във водосбора на 14, 15, 16, 17 и 18.07.2023 г. ще бъдат под средномногогодишните стойности. Днес (13.07) и през следващите 4-5 дни речните нива ще се понижават или ще останат без съществени изменения. Водните количества ще бъдат под праговете за внимание.

**Черноморски басейн:** Днес (13.07) и през следващите три дни речните нива ще останат без съществени изменения. Водните количества ще бъдат под праговете за внимание.

**Моделът за водосбора на р. Айтоска прогнозира:** Прогнозираните водни количества на 14, 15 и 16.07.2023 г. ще бъдат около и под средномногогодишните стойности. Днес (13.07) и през следващите три дни

речните нива ще останат без съществени изменения. Водните количества ще бъдат под праговете за внимание.

**Моделът за водосбора на р. Факийска прогнозира:** Прогнозираните водни количества във водосбора на 14, 15, 16, 17 и 18.07.2023 г. ще бъдат около и под средномногогодишните стойности. Днес (13.07) и през следващите 4-5 дни речните нива ще останат без съществени изменения. Водните количества ще бъдат под праговете за внимание.

**Източнобеломорски басейн:** Днес (13.07) и през следващите три дни речните нива ще се понижават или ще останат без съществени изменения. Водните количества ще бъдат под праговете за внимание.

**Системата за ранно предупреждение за водосборите на реките Марица и Тунджа на НИМХ прогнозира:**

- Водните нива ще бъдат под праговете за внимание.

| Прагове за предупреждение |                  |                           |                   |
|---------------------------|------------------|---------------------------|-------------------|
| Нива на тревога:          | Жълто - Внимание | Оранжево - Предупреждение | Червено - Тревога |

**Системата за ранно предупреждение за водосбора на река Арда на НИМХ прогнозира:**

- Водните количества ще бъдат под праговете за внимание.

| Прагове за предупреждение |                  |                           |                   |
|---------------------------|------------------|---------------------------|-------------------|
| Нива на тревога:          | Жълто - Внимание | Оранжево - Предупреждение | Червено - Тревога |

**Западнобеломорски басейн:** Днес (13.07) и през следващите три дни речните нива ще се понижават или ще останат без съществени изменения. Водните количества ще бъдат под праговете за внимание.

**Моделът за водосбора на р. Струма прогнозира:** Прогнозираните водни количества на 14, 15 и 16.07.2023 г. ще бъдат около и под средномногогодишните стойности. Днес (13.07) и през следващите три дни речните нива ще останат без изменения. Водните количества ще бъдат под праговете за внимание.

*В направените прогнози не се отчита работата и ретензионната способност на хидротехническите съоръжения.*

## РЕКА ДУНАВ

Водни стоежи в българския участък на река Дунав за 13 юли 2023 г. по данни на Изпълнителна агенция „Проучване и поддържане на река Дунав“:

| станция   | километър | воден стоеж [cm]                        | разлика          | t вода |
|-----------|-----------|---|------------------|--------|
|           |           | водно количество<br>[m <sup>3</sup> /s] | за 24 ч.<br>[cm] | [°C]   |
| Ново село | 833.60    | 168 Q: 3 759                            | -16              | 24.4   |
| Лом       | 743.30    | 248 Q: 3 940                            | -9               | 26.1   |
| Оряхово   | 678.00    | 148 Q: 4 256                            | -9               | 26.6   |
| Никопол   | 597.50    | 229                                     | 0                | 26.4   |
| Свищов    | 554.30    | 184 Q: 4 368                            | -6               | 26.3   |
| Русе      | 495.60    | 176 Q: 4 409                            | -6               | 26.2   |
| Силистра  | 375.50    | 201 Q: 4 578                            | -12              | 25.8   |