



Министерство на  
околната среда и водите

Ежедневен  
булетин за  
състоянието на  
водите

17 СЕПТЕМВРИ  
2020

Комплексни  
и значими  
язовири

Речни нива

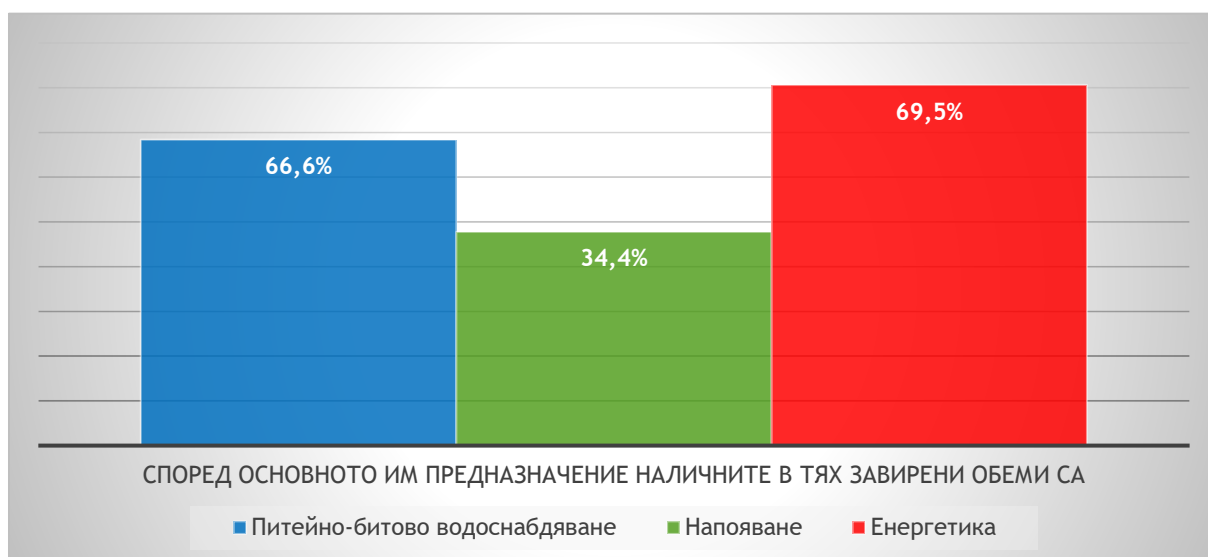
### Информация за наличните обеми в комплексните и значими язовири, които се следят в МОСВ:

Съгласно приложение №1 към чл.13, ал.1, т.1 от Закона за водите, комплексните и значими язовири са 52 броя.

Сумата от наличните в тях завирени обеми към 17.09.2020 г. е 3768,9 млн. м<sup>3</sup>, представлява 57,1% от сумата от общите им обеми и е 0,1% по-малко от сумата от общите им обеми към 16.09.2020г.

Според основното им предназначение наличните в тях завирени обеми са както следва:

- питейно-битово водоснабдяване - 66,6% от общия им обем;
- напояване - 34,4% от общия им обем;
- енергетика - 69,5% от общия им обем.



### Налични завирени обеми в язовири по приложение 1 на ЗВ с трансгранично влияние:

#### 1. за Каскада „Арда“:

Язовир „Кърджали“ - 349,698 млн. м<sup>3</sup>, което е 70,33% от общия му обем;

Язовир „Студен кладенец“ - 223,241 млн. м<sup>3</sup>, което е 57,57% от общия му обем;

Язовир „Ивайловград“ - 116,275 млн. м<sup>3</sup>, което е 74,20% от общия му обем;

**2. за Каскада „Горна Тунджа“:**

Язовир „Копринка“ - 18,402 млн. м<sup>3</sup>, което е 12,94% от общия му обем;

Язовир „Жребчево“ - 85,480 млн. м<sup>3</sup>, което е 21,37% от общия му обем.



## БЮЛЕТИН №143 от 17.09.2020 г.

### ОБОБЩЕНИ ДАННИ ЗА СЪСТОЯНИЕТО НА ВОДИТЕ В КОМПЛЕКСНИТЕ И ЗНАЧИМИ ЯЗОВИРИ

Сумата от наличните завирени обеми към комплексните и значими язовири е		15 часа	17.09.2020 г.								
		3768,9	млн.куб.м.	представлява		57,1%				повишаване на обема ↑	
Според основното предназначение на язовирите наличните в тях завирени обеми:		за питейно-битово водоснабдяване		66,6%		от общия им обем;				понижаване на обема ↓	
		за напояване		34,4%		от общия им обем;				задържане на обема ~	
		за енергетика		69,5%		от общия им обем;				прелива ↓	
№	БД	Язовир	Общ обем	Мъртъв обем	Наличен обем		Наличен полезен обем		Ср. денонощен приток	Ср. денонощен разход	Тенденция
			млн.м <sup>3</sup>	млн.м <sup>3</sup>	млн.м <sup>3</sup>	% от общия обем	млн.м <sup>3</sup>	% от полезния обем	м <sup>3</sup> /сек.	м <sup>3</sup> /сек.	
1	БДДР	Искър	655,252	87,200	533,935	81,49%	446,735	78,64%	0,658	10,060	↓
2	БДДР	Бели Искър	15,080	1,400	10,900	72,28%	9,500	69,44%	0,586	0,654	↓
3	БДДР	Среченска бара	15,500	1,000	15,340	98,97%	14,340	98,90%	0,509	0,741	~



## Ежедневен бюлетин за състоянието на водите

4	БДДР	Христо Смирненски	27,700	4,200	20,252	73,11%	16,052	68,31%	0,071	0,321	↓
5	БДДР	Йовковци	92,179	9,000	75,441	81,84%	66,441	79,88%	0,083	0,947	↓
6	БДДР	Ястребино	62,300	3,900	13,064	20,97%	9,164	15,69%	0,069	0,174	↓
7	БДЧР	Тича	311,800	40,000	143,781	46,11%	103,781	38,18%	0,004	1,488	↓
8	БДЧР	Камчия	233,550	76,300	124,816	53,44%	48,516	30,85%	0,024	2,431	↓
9	БДЧР	Ясна поляна	32,320	7,550	21,082	65,23%	13,532	54,63%	0,012	0,405	↓
10	БДИБР	Асеновец	28,200	2,000	9,634	34,16%	7,634	29,14%	0,012	0,313	↓
11	БДИБР	Боровица	27,300	4,600	25,080	91,87%	20,480	90,22%	0,070	0,420	↓
12	БДЗБР	Студена	25,200	2,400	20,751	82,35%	18,351	80,49%	0,040	0,450	↓
13	БДЗБР	Дяково	35,400	8,000	26,199	74,01%	18,199	66,42%	0,000	0,975	↓
14	БДЗБР	Калин	1,024	0,100	0,816	79,71%	0,716	77,52%	не се получава ежедневна информация приток и разход		↓
15	БДЗБР	Карагьол	2,252	0,200	1,642	72,91%	1,442	70,27%			↓
16	БДДР	Панчарево	6,465	1,500	5,380	83,22%	3,880	78,16%	7,345	8,290	↓
17	БДДР	Огняново	31,600	2,500	20,985	66,41%	18,485	63,52%	0,143	0,108	~
18	БДДР	Кула	20,250	0,700	8,079	39,90%	7,379	37,75%	0,001	0,076	↓
19	БДДР	Рабиша	43,200	2,400	13,061	30,23%	10,661	26,13%	0,000	0,105	↓
20	БДДР	Огоста	506,000	67,000	220,130	43,50%	153,130	34,88%	0,231	5,556	↓
21	БДДР	Сопот	60,908	1,300	30,225	49,62%	28,925	48,53%	0,845	3,391	↓
22	БДДР	Горни Дъбник	130,000	3,000	49,281	37,91%	46,281	36,44%	0,891	1,563	↓
23	БДДР	Бели Лом	25,500	3,200	8,858	34,74%	5,658	25,37%	0,023	0,243	↓
24	БДЧР	Съединение	12,810	1,500	5,968	46,59%	4,468	39,50%	0,046	0,139	↓
25	БДЧР	Георги Трайков	330,000	21,000	118,167	35,81%	97,167	31,45%	0,042	2,010	↓
26	БДЧР	Порой	45,200	2,000	9,610	21,26%	7,610	17,62%	0,028	0,202	↓
27	БДЧР	Ахелой	12,670	0,800	2,447	19,31%	1,647	13,88%	0,029	0,029	~
28	БДИБР	Жребчево	400,000	30,000	85,480	21,37%	55,480	14,99%	1,213	5,102	↓

29	БДИБР	Малко Шарково	45,000	3,900	19,087	42,42%	15,187	36,95%	0,000	0,280	↓
30	БДИБР	Домлян	26,074	1,200	2,079	7,97%	0,879	3,53%	0,000	0,230	↓
31	БДИБР	Пясъчник	206,530	3,400	18,149	8,79%	14,749	7,26%	0,000	0,201	↓
32	БДИБР	Тополница	137,108	20,000	23,334	17,02%	3,334	2,85%	0,255	5,579	↓
33	БДИБР	Тракиец	114,000	24,000	66,199	58,07%	42,199	46,89%	0,012	1,181	↓
34	БДЗБР	Пчелина	54,200	34,200	53,750	99,17%	19,550	97,75%	2,847	2,847	~
35	БДДР	Александър Стамболийски	205,569	20,000	117,209	57,02%	97,209	52,38%	0,151	2,370	↓
36	БДДР	Кокаляне	не се получава ежедневна информация								
37	БДИБР	Копринка	142,214	5,410	18,402	12,94%	12,992	9,50%	0,052	6,390	↓
	БДИБР	<b>Белмекен-Чаира</b>	149,536	5,179	125,120	83,67%	119,941	83,09%	1,082	6,904	↓
38	БДИБР	Белмекен	144,036	3,810	122,462	85,02%	118,652	84,61%			↓
39	БДИБР	Чаира	5,500	1,369	2,658	48,33%	1,289	31,20%			↑
	БДИБР	<b>Баташки водносилов път</b>									
	БДИБР	<b>Голям Беглик-Широка поляна</b>	86,091	7,242	72,175	83,84%	64,933	82,35%	0,757	3,034	↓
40	БДИБР	Голям Беглик	62,111	3,942	53,110	85,51%	49,168	84,53%			↓
41	БДИБР	Широка поляна	23,980	3,300	19,065	79,50%	15,765	76,23%			↓
42	БДИБР	Беглика	1,554	0,242	0,906	58,30%	0,664	50,61%	0,066	0,000	↑
43	БДИБР	Тошков Чарк	1,782	0,276	0,757	42,48%	0,481	31,94%	0,319	0,000	↑
44	БДИБР	Батак	310,298	19,950	198,403	63,94%	178,453	61,46%	3,377	4,537	↓
	БДИБР	<b>Каскада Доспат-Въча</b>									
45	БДЗБР	Доспат	449,249	14,907	395,601	88,06%	380,694	87,65%	0,873	3,166	↓
46	БДИБР	Цанков камък	110,708	31,200	76,201	68,83%	45,001	56,60%	6,835	23,371	↓



Министерство на  
околната среда и водите

## Ежедневен бюлетин за състоянието на водите

47	БДИБР	Въча	226,120	24,520	195,970	86,67%	171,450	85,04%	24,461	11,906	↑
48	БДИБР	Кричим	20,256	1,730	19,936	98,42%	18,206	98,27%	13,033	13,270	↓
	БДИБР	<b>Каскада Арда</b>									
49	БДИБР	Кърджали	497,236	107,176	349,698	70,33%	242,522	62,18%	3,348	0,000	↑
50	БДИБР	Студен кладенец	387,772	90,667	223,241	57,57%	132,574	44,62%	1,891	36,284	↓
51	БДИБР	Ивайловград	156,702	59,526	116,275	74,20%	56,749	58,40%	34,490	7,478	↑
52	БДИБР	Розов кладенец	20,400	13,268	17,556	86,06%	4,288	60,12%	не се получава ежедневна информация приток и разход		↓

### **Язовир Студена:**

Съгласно предоставената справка от ВиК Перник за състоянието на яз. „Студена“, постъпилият приток в язовира на 17.09.2020 г. е 0,040 м<sup>3</sup>/сек. Притокът е по-малък от размера на общия разход и загубите - 0,524 м<sup>3</sup>/сек. Наличният обем в язовира е 20,751 млн. м<sup>3</sup>, с 42 000 м<sup>3</sup> по-малко от обема на 16.09.2020 г. Наличният полезен обем за използване за питейно-битово водоснабдяване е 18,351 млн. м<sup>3</sup>.

### **Язовир Асеновец:**

Съгласно предоставената справка от ВиК Сливен за състоянието на яз. „Асеновец“, постъпилият приток в язовира на 17.09.2020 г. е 0,012 м<sup>3</sup>/сек. Притокът е по-малък от размера на дневния разход, който е 0,313 м<sup>3</sup>/сек. Наличният обем в язовира е 9,634 млн. м<sup>3</sup>, с 35 000 м<sup>3</sup> по-малко от обема на 16.09.2020 г. Наличният полезен обем за използване за питейно-битово водоснабдяване е 7,634 млн. м<sup>3</sup>.

### **Язовир Дяково:**

Съгласно предоставената справка от „Напоителни системи“ ЕАД за състоянието на яз. „Дяково“, на 17.09.2020 г. няма постъпил приток в язовира. Размерът на дневния разход е 0,975 м<sup>3</sup>/сек. Наличният обем в язовира е 26,199 млн. м<sup>3</sup> с 84 000 м<sup>3</sup> по-малко от обема на 16.09.2020 г., от които 2 млн. м<sup>3</sup> мъртъв обем и 6 млн. м<sup>3</sup> санитарен обем за питейно-битово водоснабдяване, равно на 8 млн. м<sup>3</sup> общо. Наличният полезен обем за използване за питейно-битово водоснабдяване е 18,199 млн. м<sup>3</sup>.

### **Язовир Камчия:**

Съгласно предоставената справка от ВиК Бургас за състоянието на яз. „Камчия“, постъпилият приток в язовира на 17.09.2020 г. е 0,024 м<sup>3</sup>/сек. Притокът е по-малък от размера на дневния разход, който е 2,431 м<sup>3</sup>/сек. Наличният обем в язовира е 124,816 млн. м<sup>3</sup>, с 255 000 м<sup>3</sup> по-малко от обема на 16.09.2020 г. Наличният полезен обем за използване за питейно-битово водоснабдяване е 48,516 млн. м<sup>3</sup>.



### **Язовир Тича:**

Съгласно предоставената справка от „Напоителни системи“ ЕАД за състоянието на яз. „Тича“, постъпилият приток в язовира на 17.09.2020 г. е 0,004 м<sup>3</sup>/сек. Притокът е по-малък от размера на дневния разход, който е 1,488 м<sup>3</sup>/сек. Наличният обем в язовира е 143,781 млн. м<sup>3</sup>, със 129 000 м<sup>3</sup> по-малко от обема на 16.09.2020 г. Наличният полезен обем за използване за питейно-битово водоснабдяване е 103,781 млн. м<sup>3</sup>.

### **Язовир Ястребино:**

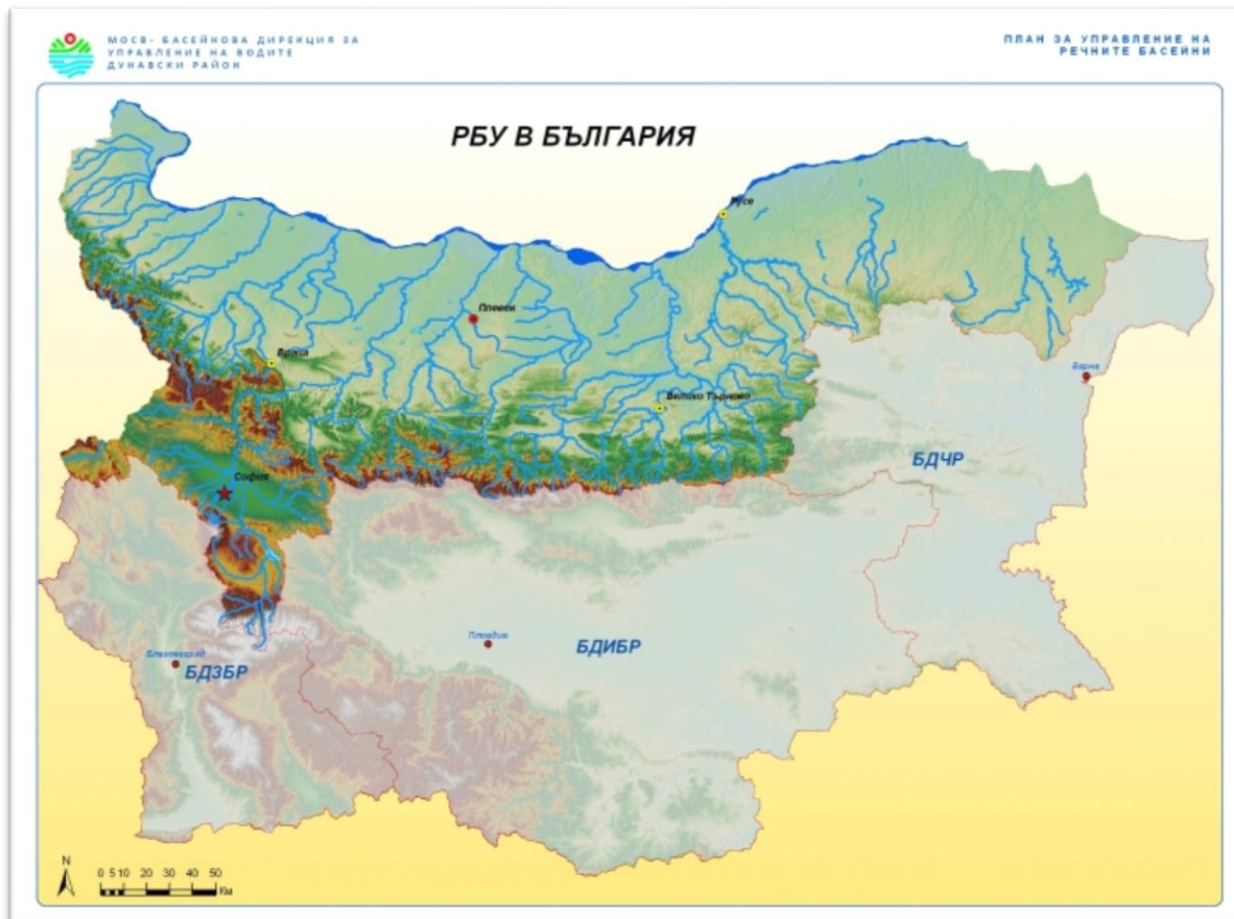
Съгласно предоставената справка от „Напоителни системи“ ЕАД за състоянието на яз. „Ястребино“, постъпилият приток в язовира на 17.09.2020 г. е 0,069 м<sup>3</sup>/сек. Притокът е по-малък от размера на дневния разход, който е 0,174 м<sup>3</sup>/сек. Наличният обем в язовира е 13,064 млн. м<sup>3</sup>, с 9 000 м<sup>3</sup> по-малко от обема на 16.09.2020 г. Наличният полезен обем за използване за питейно-битово водоснабдяване е 9,164 млн. м<sup>3</sup>.

**Речните нива ще останат без съществени изменения**

### **Анализ на хидрологичната обстановка през изминалото денонощие**

Анализът е направен на база измерени водни стоежи и изчислени по временни ключови криви водни количества от оперативни конвенционални и автоматични хидрометрични станции на НИМХ:

## Дунавски басейн



През изминалото денонощие нивата на наблюдаваните реки са останали без съществени изменения. Регистрираните колебания на нивата на р. Огоста при с. Бутан (от -40 см до +28 см), р. Малък Искър при гр. Етрополе (от -9 см до +12 см) и на р. Искър при гр. Роман (от -6 см до +14 см) са в резултат от работата на хидротехнически съоръжения. Отчетените колебания на речните нива в останалата част на басейна са както следва: за водосбора на р. Искър от -8 см до +7 см; за водосбора на р. Вит с до  $\pm 8$  см; за водосбора на р. Осъм с до  $\pm 8$  см; за водосбора на р. Янтра от -4 см до +7 см; за водосбора на р. Русенски Лом с до  $\pm 1$  см. Водните количества на реките в басейна са под праговете за средни води.

## Черноморски басейн



През изминалото денонощие нивата на наблюдаваните реки са останали без съществени изменения. Регистрираните колебания на речните нива в басейна са от -4 см до +3 см. Водните количества на реките в басейна са около праговете за ниски води, като река Факийска в района на с. Зидарово е пресъхнала.

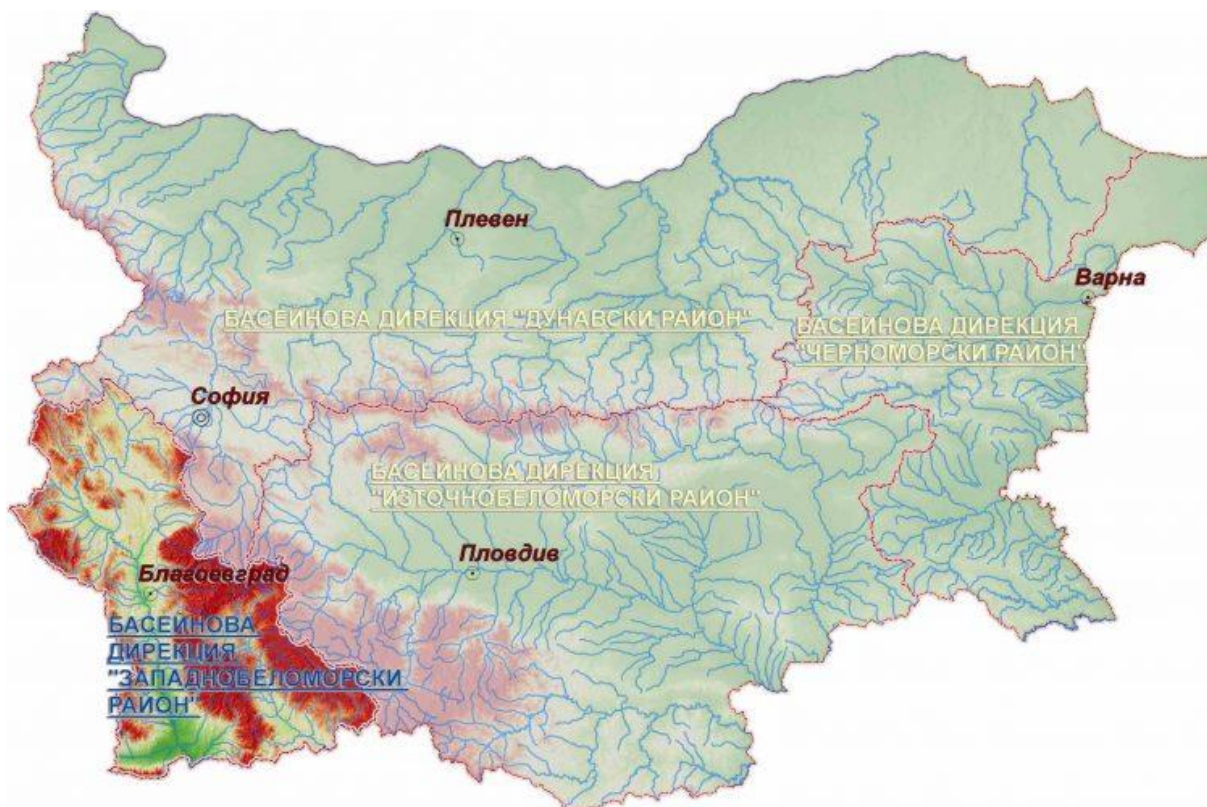
## Източнобеломорски басейн



През изминалото денонощие нивата на наблюдаваните реки са останали без съществени изменения. Регистрираните колебания на нивата на реките Тунджа при с. Баня (от -39 см до +1 см), Арда при с. Вехтино (от -13 см до +18 см) и с. Китница (от -24 см до +17 см), Марица при гр. Белово (от -16 см до +19 см) и гр. Пазарджик (от -24 см до +0 см) и Въча при гр. Девин (с до  $\pm 92$  см) са в резултат от работата на хидротехнически съоръжения. Отчетените изменения на речните нива в останалата част на басейна са както следва: за водосбора на р. Тунджа от -8 см до +4 см; за водосбора на р. Марица от -8 см до +15 см; за водосбора на р. Арда с до  $\pm 6$  см. Водните количества на реките в басейна са под праговете за средни води.



## Западнобеломорски басейн

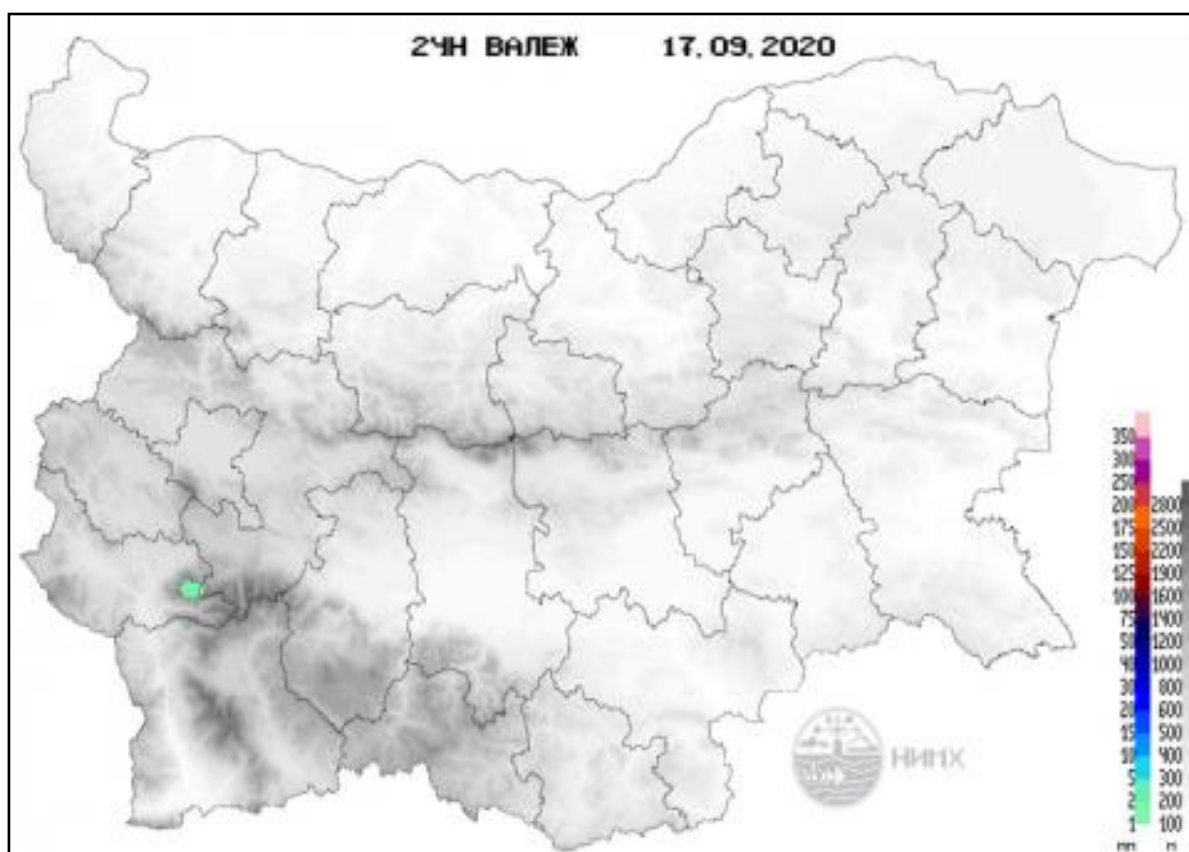


През изминалото денонощие нивата на наблюдаваните реки са останали без съществени изменения. Регистрираните колебания на речните нива в басейна са както следва: за водосбора на р. Места от -1 см до +2 см и за водосбора на р. Струма от -3 см до +8 см. Водните количества на реките в басейна са под праговете за средни води.



### Хидрологична информация

Анализ на денонощната сума на валежа от 7:30 ч. на 16.09.2020 г. до 7:30 ч. на 17.09.2020 г., използващ модел ALADIN и данни от наблюдателната мрежа на НИМХ



Въз основа на метеорологичната прогноза, обработената хидрологична информация и моделираните водни количества от НИМХ:

**Дунавски басейн:** Днес (17.09) и през следващите три дни речните нива в басейна ще останат без съществени изменения. Водните количества ще бъдат под праговете за внимание.

**Моделът за водосбора на р. Огоста прогнозира:** Прогнозираните водни количества на 18, 19 и 20.09.2020 г. ще бъдат под средномногогодишните

стойности. Днес (17.09) и през следващите три дни речните нива във водосбора ще останат без съществени изменения. Водните количества ще бъдат под праговете за внимание.

**Моделът за водосбора на р. Искър прогнозира:** Прогнозираните водни количества на 18, 19 и 20.09.2020 г. ще бъдат под средномногогодишните стойности. Днес (17.09) и през следващите три дни речните нива във водосбора ще останат без съществени изменения. Водните количества ще бъдат под праговете за внимание.

**Моделът за водосбора на р. Янтра прогнозира:** Прогнозираните водни количества на 18, 19 и 20.09.2020 г. ще бъдат около и под средномногогодишните стойности. Днес (17.09) и през следващите три дни речните нива във водосбора ще останат без съществени изменения. Водните количества ще бъдат под праговете за внимание.

**Моделът за водосбора на р. Русенски Лом:** Прогнозираното водно количество в долното течение на р. Черни Лом на 18, 19, 20, 21 и 22.09.2020 г. ще бъде под средномногогодишната стойност. Днес (17.09) и през следващите 4-5 дни речните нива във водосбора ще останат без съществени изменения. Водното количество ще бъде под прага за внимание.

**Черноморски басейн:** Днес (17.09) и през следващите три дни речните нива в басейна ще останат без съществени изменения. Водните количества ще бъдат под праговете за внимание.

**Източнорубеломорски басейн:** Днес (17.09) и през следващите три дни речните нива в басейна ще останат без съществени изменения. Водните количества ще бъдат под праговете за внимание.

**Системата за ранно предупреждение за водосборите на реките Марица и Тунджа на НИМХ прогнозира:**

- Водните нива ще бъдат под праговете за предупреждение.

<u>Прагове за предупреждение</u>			
Нива на тревога:	Жълто - Предупреждение	Оранжево - Риск за тревога	Червено - Тревога

**Системата за ранно предупреждение за водосбора на река Арда на НИМХ прогнозира:**

- Водните количества ще бъдат под праговете за предупреждение.

<u>Прагове за предупреждение</u>			
Нива на тревога:	Жълто - Предупреждение	Оранжево - Риск за тревога	Червено - Тревога

**Западнобеломорски басейн:** Днес (17.09) и през следващите три дни речните нива в басейна ще останат без съществени изменения. Водните количества ще бъдат под праговете за внимание.

На 18 септември 2020 г. в страната не се очакват опасни метеорологични явления.



Подробна информация за предупрежденията и опасните метеорологични явления по области може да бъде получена от интерактивната карта на адрес: <http://info.meteo.bg/opasni/>