



Министерство на  
околната среда и водите

**Ежедневен  
бюлетин за  
състоянието на  
водите**

**20 СЕПТЕМВРИ 2021**

**Комплексни и  
значими  
язовири**

**Речни нива**

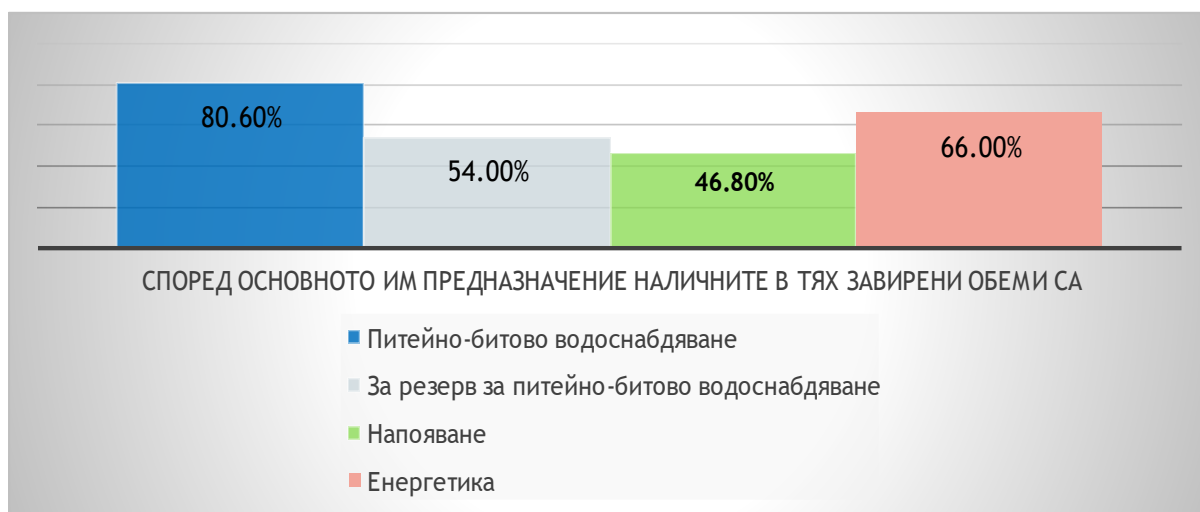
### Информация за наличните обеми в комплексните и значими язовири, които се следят в МОСВ:

Съгласно приложение №1 към чл. 13, ал. 1, т. 1 от Закона за водите, комплексните и значими язовири са 52 броя.

Сумата от наличните в тях завирени обеми към 20.09.2021 г. е 4141.7 млн. м<sup>3</sup>, представлява 62.8 % от сумата от общите им обеми, с 0.3 % по-малко от отношението на завирените им обеми спрямо сумата на общите им обеми към 17.09.2021 г.

Според основното им предназначение наличните в тях завирени обеми са както следва:

- питейно-битово водоснабдяване - 80.6 % от общия им обем;
- за резервно питейно-битово водоснабдяване - 54.0 % от общия им обем;
- напояване - 46.8 % от общия им обем;
- енергетика - 66.0 % от общия им обем.



### Налични завирени обеми в язовири по приложение 1 на ЗВ с трансгранично влияние:

#### 1. за Каскада „Арда“:

Язовир „Кърджали“ - 314.800 млн. м<sup>3</sup>, което е 63.31 % от общия му обем;

Язовир „Студен кладенец“ - 220.423 млн. м<sup>3</sup>, което е 56.84 % от общия му обем;

Язовир „Ивайловград“ - 68.483 млн. м<sup>3</sup>, което е 43.70 % от общия му обем;

#### 2. за Каскада „Горна Тунджа“:

Язовир „Копринка“ - 41.485 млн. м<sup>3</sup>, което е 29.17 % от общия му обем;

Язовир „Жребчево“ - 246.484 млн. м<sup>3</sup>, което е 61.62 % от общия му обем.

## БЮЛЕТИН №393 от 20.09.2021 г. към 8 часа

### ОБОБЩЕНИ ДАННИ ЗА СЪСТОЯНИЕТО НА ВОДИТЕ В КОМПЛЕКСНИТЕ И ЗНАЧИМИ ЯЗОВИРИ

Сумата от наличните завирени обеми към комплексните и значими язовири е		4141.7	млн.куб.м.	представлява		62.8%	Тенденция	в бр. язовири			
Според основното предназначение на язовирите наличните в тях завирени обеми:		за питейно-битово водоснабдяване		80.6%	от общия им обем;	76.87%	от полезния им обем	↑ - повишаване на обема	11		
		за резервно - ПБВ		54.0%	от общия им обем;	50.01%	от полезния им обем	↓ -понижаване на обема	35		
		за напояване		46.8%	от общия им обем;	40.86%	от полезния им обем	~ - задържане на обема	3		
		за енергетика		66.0%	от общия им обем;	60.27%	от полезния им обем	∩ -преливане	2		
№	БД	Язовир	Общ обем	Мъртъв/ Санитарен обем	Наличен обем		Наличен полезен обем		Ср. денонощен приток	Ср. денонощен разход	Тенденция
			млн.м <sup>3</sup>	млн.м <sup>3</sup>	млн.м <sup>3</sup>	% от общия обем	млн.м <sup>3</sup>	% от полезния обем	м <sup>3</sup> /сек.	м <sup>3</sup> /сек.	
1	БДДР	Искър	655.252	87.200	511.821	78.11%	424.621	74.75%	4.623	4.619	↑
2	БДДР	Бели Искър	15.080	1.400	9.627	63.84%	8.227	60.14%	0.523	0.832	↓
3	БДДР	Среченска бара	15.500	1.000	13.800	89.03%	12.800	88.28%	0.081	2.396	↓
4	БДДР	Христо Смирненски	27.700	4.200	21.789	78.66%	17.589	74.85%	0.081	0.359	↓
5	БДДР	Йовковци	92.179	9.000	87.083	94.47%	78.083	93.87%	0.118	1.076	↓
6	БДЧР	Тича	311.800	40.000	236.678	75.91%	196.678	72.36%	0.158	2.387	↓
7	БДЧР	Камчия	233.550	76.000	210.070	89.95%	134.070	85.10%	0.024	2.407	↓
8	БДЧР	Ясна поляна	32.320	7.550	22.995	71.15%	15.445	62.35%	0.012	0.394	↓
9	БДИБР	Асеновец	28.200	2.000	23.200	82.27%	21.200	80.92%	0.069	0.880	↓

## Ежедневен бюлетин за състоянието на водите

10	БДИБР	Боровица	27.300	4.600	24.579	90.03%	19.979	88.01%	0.048	0.360	↓
11	БДЗБР	Студена	25.200	2.400	17.786	70.58%	15.386	67.48%	1.061	0.774	↑
12	БДЗБР	Дяково	35.400	8.000	29.478	83.27%	21.478	78.39%	0.116	0.754	↓
13	БДЗБР	Калин - за рез.водоснабдяване	1.024	0.100	0.857	83.69%	0.757	81.93%	не се получава ежедневна информация приток и разход		↓
14	БДЗБР	Карагьол - за рез.водоснабдяване	2.252	0.200	1.149	51.02%	0.949	46.24%			↓
15	БДДР	Огняново - за рез.водоснабдяване **	31.600	2.500	16.836	53.28%	14.336	49.26%	0.220	0.370	↓
16	БДДР	Панчарево	6.465	1.500	5.394	83.43%	3.894	78.43%	3.260	3.811	↔
17	БДДР	Ястребино	62.300	3.900	40.875	65.61%	36.975	63.31%	0.197	1.042	↓
18	БДДР	Кула	20.250	0.700	9.234	45.60%	8.534	43.65%	0.023	0.150	↓
19	БДДР	Рабиша	43.200	2.400	12.414	28.74%	10.014	24.54%	0.012	0.081	↓
20	БДДР	Огоста	506.000	67.000	234.170	46.28%	167.170	38.08%	0.231	7.407	↓
21	БДДР	Сопот	60.908	1.300	35.735	58.67%	34.435	57.77%	1.435	3.345	↓
22	БДДР	Горни Дъбник	130.000	3.000	50.027	38.48%	47.027	37.03%	0.938	1.597	↓
23	БДДР	Бели Лом	25.500	3.200	8.896	34.89%	5.696	25.54%	0.127	0.127	~
24	БДЧР	Съединение	12.810	1.500	7.982	62.31%	6.482	57.31%	0.116	0.116	~
25	БДЧР	Георги Трайков (Цонево)	330.000	21.000	179.795	54.48%	158.795	51.39%	0.981	2.486	↓
26	БДЧР	Порой	45.200	2.000	5.780	12.79%	3.780	8.75%	0.336	0.000	↑
27	БДЧР	Ахелой	12.350	0.800	3.291	26.65%	2.491	21.57%	0.174	0.382	↓
28	БДИБР	Жребчево	400.000	30.000	246.484	61.62%	216.484	58.51%	1.230	10.894	↓
29	БДИБР	Малко Шарково	45.000	3.900	36.558	81.24%	32.658	79.46%	0.387	0.387	~
30	БДИБР	Домлян	26.074	0.700	2.568	9.85%	1.868	7.36%	0.000	0.269	↓
31	БДИБР	Пясъчник	206.530	3.400	15.106	7.31%	11.706	5.76%	0.510	0.145	↑
32	БДИБР	Тополница	137.108	20.000	33.697	24.58%	13.697	11.70%	0.185	5.972	↓
33	БДИБР	Тракиец	114.000	24.000	65.088	57.09%	41.088	45.65%	0.012	0.926	↓
34	БДЗБР	Пчелина	54.200	34.200	54.000	99.63%	19.800	99.00%	5.764	5.185	↔
35	БДДР	Александър Стамболийски	205.569	20.000	132.337	64.38%	112.337	60.54%	0.188	12.457	↓
36	БДДР	Кокаляне	не се получава ежедневна информация								
37	БДИБР	Копринка	142.214	5.410	41.485	29.17%	36.075	26.37%	1.285	7.030	↓
	БДИБР	<b>Белмекен-Чаира</b>	<b>149.536</b>	<b>5.179</b>	<b>114.183</b>	<b>76.36%</b>	<b>109.004</b>	<b>75.51%</b>	<b>0.664</b>	<b>5.791</b>	

38	БДИБР	Белмекен	144.036	3.810	111.338	77.30%	107.528	76.68%			↓
39	БДИБР	Чаира	5.500	1.369	2.845	51.73%	1.476	35.73%			↑
	БДИБР	<b>Баташки водносилов път</b>									
	БДИБР	<b>Голям Беглик-Широка поляна</b>	<b>86.091</b>	<b>7.242</b>	<b>64.114</b>	<b>74.47%</b>	<b>56.872</b>	<b>72.13%</b>	<b>1.562</b>	<b>4.027</b>	
40	БДИБР	Голям Беглик	62.111	3.942	48.786	78.55%	44.844	77.09%			↓
41	БДИБР	Широка поляна	23.980	3.300	15.328	63.92%	12.028	58.16%			↓
42	БДИБР	Беглика	1.554	0.242	0.950	61.13%	0.708	53.96%	0.050	0.004	↑
43	БДИБР	Тошков Чарк	1.782	0.276	0.923	51.80%	0.647	42.96%	0.181	0.378	↓
44	БДИБР	Батак	310.298	19.950	216.308	69.71%	196.358	67.63%	4.613	11.021	↓
	БДИБР	<b>Каскада Доспат-Въча</b>									
45	БДЗБР	Доспат	449.249	14.907	349.256	77.74%	334.349	76.98%	0.579	6.504	↓
46	БДИБР	Цанков камък	110.708	31.200	82.092	74.15%	50.892	64.01%	7.740	7.451	↑
47	БДИБР	Въча	226.120	24.520	185.041	81.83%	160.521	79.62%	8.501	6.510	↑
48	БДИБР	Кричим	20.256	1.730	19.459	96.07%	17.729	95.70%	6.340	8.446	↓
	БДИБР	<b>Каскада Арда</b>									
49	БДИБР	Кърджали	497.236	107.176	314.800	63.31%	207.624	53.23%	6.918	5.531	↑
50	БДИБР	Студен кладенец	387.772	90.667	220.423	56.84%	129.756	43.67%	6.606	4.446	↑
51	БДИБР	Ивайловград	156.702	59.526	68.483	43.70%	8.957	9.22%	6.550	0.425	↑
52	БДИБР	Розов кладенец	20.400	13.268	16.332	80.06%	3.064	42.96%	не се получава ежедневна информация приток и разход		↓

\* Данните в таблицата са за състоянието на комплексните и значими язовири по Приложение 1 от Закона за водите са към 8 часа на съответния ден.

\*\* С Решение №740 от 15 октомври 2020 г. за осигуряване на дългосрочната стабилност на водоснабдяването на Столична община, Министерски съвет определя „Български ВиК холдинг“ ЕАД, да извърши необходимите действия за осигуряване на възможност за пречистване на питейни води от язовир „Огняново“.

Към момента не са изпълнени изискванията за вписване на язовира в регистъра съгласно изискванията на Закона за здравето и няма разрешително по реда на закона за водите, поради което не се подават води за питейнобитово водоснабдяване.

**Язовир Панчарево:**

Съгласно предоставената справка от „Напоителни системи“ ЕАД язовир „Панчарево“ прелива с 3,4 м<sup>3</sup>/сек. Постъпващият приток в язовира на 20.09.2021 г. е 3,26 м<sup>3</sup>/сек. Размерът на дневния разход и прелялото количество се равняват на 3,811 м<sup>3</sup>/сек. Наличният обем в язовира е 5,394 млн. м<sup>3</sup>, което представлява 83,43% от общия му обем.

**Язовир Пчелина:**

Съгласно предоставената справка от „Напоителни системи“ ЕАД язовир „Пчелина“ прелива с 5,144 м<sup>3</sup>/сек. Постъпващият приток в язовира на 20.09.2021 г. е 5,764 м<sup>3</sup>/сек. Размерът на дневния разход и прелялото количество се равняват на 5,185 м<sup>3</sup>/сек. Наличният обем в язовира е 54 млн. м<sup>3</sup>, което представлява 99,63% от общия му обем.

## По данни и прогнози на НИМХ

На 20.09 в резултат на валежи на места са възможни краткотрайни повишения на речните нива. Водните количества ще бъдат под праговете за внимание.

По-значителни повишения се очакват както следва:

### Дунавски басейн:

- в следобедните и вечерни часове на 20.09 в планинските части от водосборите на реките западно от р. Осъм; през нощта на 20 срещу 21.09 – във водосборите на р. Русенски Лом и Добруджанските реки. По-съществени ще бъдат повишенията във вечерните часове на 20.09 и през нощта срещу 21.09 във водосборите на: р. Нишава (в района на общ. Годеч); р. Бързия, Ботуня и Скът – притоци на р. Огоста (в района на общ. Берковица, Вършец и Враца); р. Златна Панега – приток на р. Искър (в района на общ. Луковит) и по основната река в долното ѝ течение; в средното течение на р. Вит (в района на общ. Долни Дъбник);

### Черноморски басейн:

- във вечерните часове на 20.09 и през нощта срещу 21.09 във водосборите на реките северно от гр. Бургас. Възможни са по-съществени повишения във водосборите над гр. Варна (в района на общините Аксаково, Балчик, Каварна, Шабла);

### Източнобеломорски басейн:

- в следобедните и вечерни часове на 20.09 в горното течение на р. Тунджа и във водосборите на средногорските и старопланинските притоци на р. Марица. През следващите три дни, в резултат на валежи, са възможни незначителни повишения в родопските притоци на р. Марица и в горното течение на р. Арда (над яз. Кърджали);

### Западнобеломорски басейн:

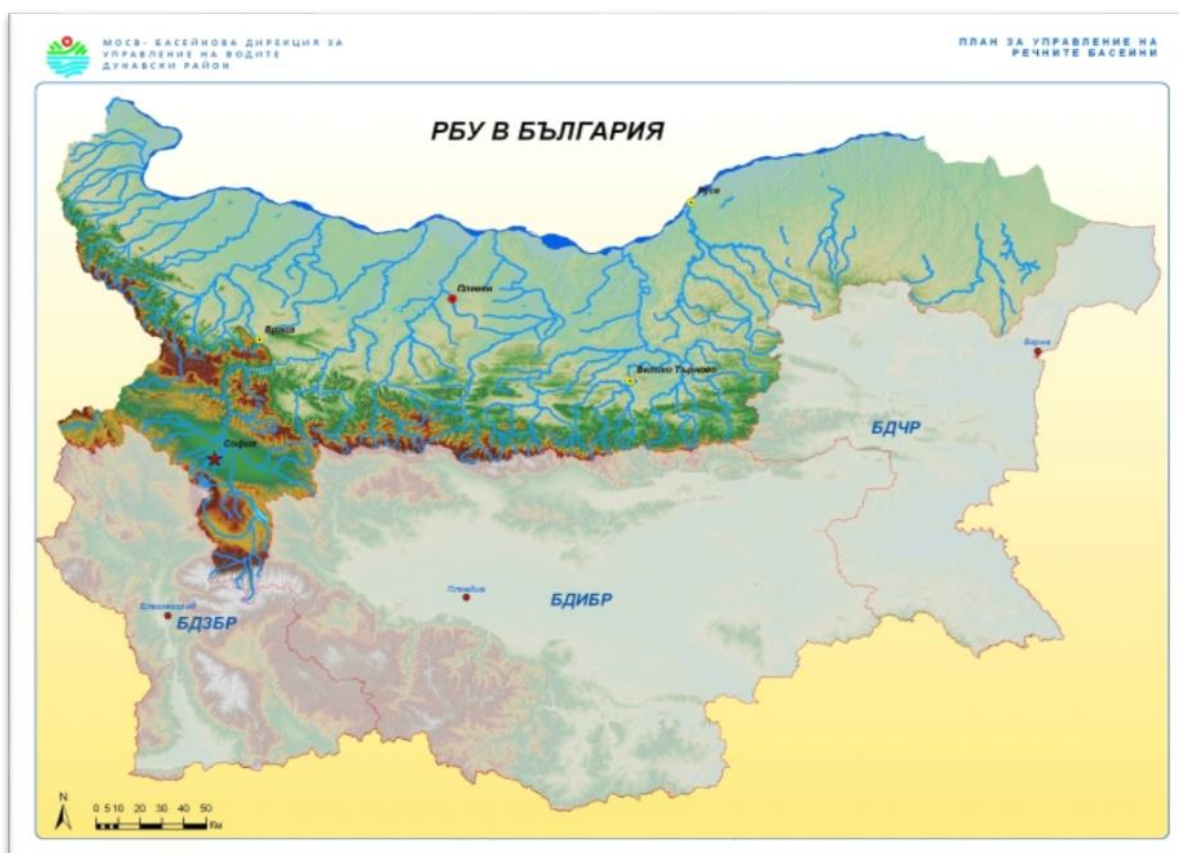
- в следобедните и вечерни часове на 20.09 в рилските притоци на р. Места (в района на общините Белица и Разлог) и р. Струма (в района на общините Рила и Благоевград).

**Анализ на хидрологичната обстановка през изминалото денонощие**

Анализът е направен на база измерени водни стоежи и изчислени по временни ключови криви водни количества от оперативни конвенционални и автоматични хидрометрични станции на НИМХ:



## Дунавски басейн



През изминалото денонощие нивата на наблюдаваните реки в по-голяма част от басейна са останали без съществени изменения. Регистрираните изменения на водните нива в средното и долно течение на р. Огоста при с. Бутан (с до  $\pm 15$  см) и в долното течение на р. Искър (от  $-35$  см до  $+33$  см) са в резултат от работата на хидротехнически съоръжения. Отчетените изменения на речните нива в останалата част от басейна са както следва: за водосбора на р. Нишава от  $-2$  см до  $+3$  см; за водосбора на р. Лом с до  $\pm 1$  см; за водосбора на р. Огоста от  $-5$  см до  $+6$  см; за водосбора на р. Искър от  $-6$  см до  $+8$  см; за водосбора на р. Вит от  $-8$  см до  $+9$  см; за водосбора на р. Осъм от  $-7$  см до  $+8$  см; за водосбора на р. Янтра от  $-6$  см до  $+9$  см; за водосбора на р. Русенски Лом с до  $\pm 2$  см. Водните количества на реките в басейна са под праговете за средни води.

## Черноморски басейн



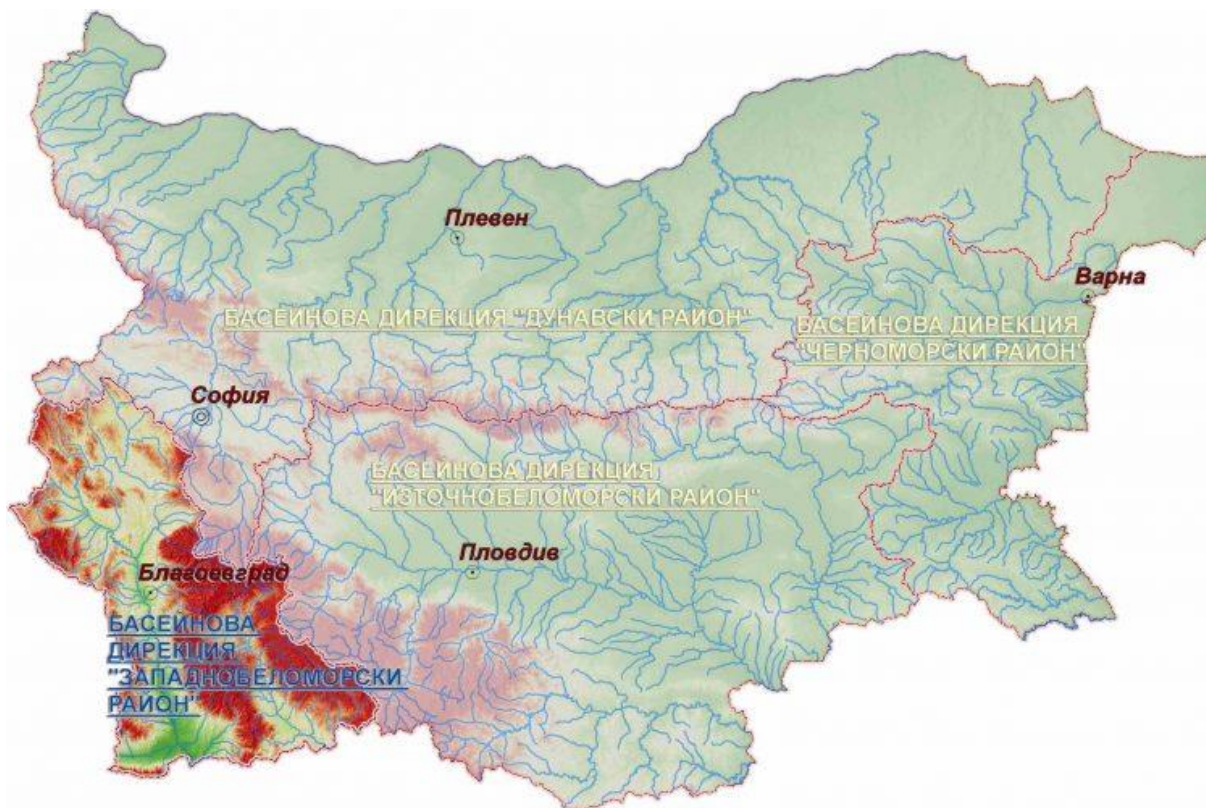
През изминалото денонощие нивата на наблюдаваните реки са останали без съществени изменения. Отчетените изменения на речните нива в басейна са както следва: за водосбора на р. Провадийска от -4 см до +5 см; за водосбора на р. Камчия от -6 см до +3 см; за водосбора на р. Велека с до  $\pm 2$  см; в останалата част от басейна речните нива са се понижили с до 2 см. Водните количества на реките в басейна са около праговете за ниски води, само р. Камчия при с. Гроздьово и р. Ропотамо при с. Веселие са с водни количества под праговете за средни води.

## Източнобеломорски басейн



През изминалото денонощие нивата на по-голямата част от наблюдаваните реки от басейна са останали без съществени изменения. Регистрираните колебания на нивата на реките Тунджа при с. Баня (с до  $\pm 44$  см), Марица при гр. Белово (от  $-63$  см до  $+65$  см), Арда при с. Вехтино (от  $-13$  см до  $+14$  см) и при с. Китница (от  $-36$  см до  $+32$  см) са в резултат от работата на хидротехнически съоръжения. Отчетените изменения на речните нива в останалата част от басейна са както следва: за водосбора на р. Тунджа с до  $\pm 9$  см; за водосбора на р. Марица от  $-10$  см до  $+14$  см; за водосбора на р. Арда от  $-8$  см до  $+10$  см; за водосбора на р. Бяла с до  $\pm 8$  см. Водните количества на реките в басейна са под праговете за средни води.

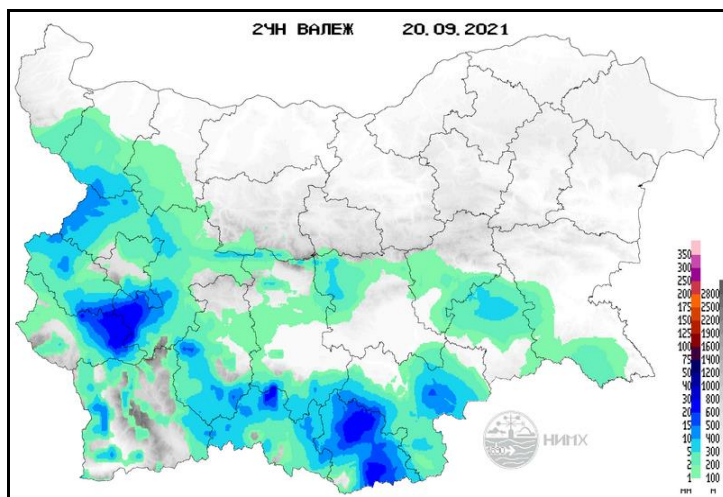
## Западнобеломорски басейн



През изминалото денонощие нивата на наблюдаваните реки в басейна са останали без съществени изменения. Отчетените колебания на речните нива в басейна са както следва: за водосбора на р. Места от -2 см до +3 см; за водосбора на р. Струма от -4 см до +8 см. Водните количества на реките в басейна са около праговете за ниски води, само водните количества на р. Лебница при с. Лебница и на р. Пиринска Бистрица при с. Горно Спанчево са под праговете за средни води.

### Хидрологична информация

Анализ на денонощната сума на валежа от 7:30 ч. на 19.09.2021 г. до 7:30 ч. на 20.09.2021 г., използващ модел ALADIN и данни от наблюдателната мрежа на НИМХ



На основа на метеорологичната прогноза, обработената хидрологична информация и моделираните водни количества от НИМХ:

**Дунавски басейн:** Днес (20.09), в резултат на валежи ще има краткотрайни повишения в басейна както следва: в следобедните и вечерни часове днес (20.09) в планинските части от водосборите на реките западно от р. Осъм; през нощта на 20 срещу 21.09 - във водосборите на р. Русенски Лом и Добруджанските реки. По-съществени ще бъдат повишенията във вечерните часове днес (20.09) и през нощта срещу 21.09 във водосборите на: р. Нишава (в района на общ. Годеч); р. Бързия, Ботуня и Скът - притоци на р. Огоста (в района на общ. Берковица, Вършец и Враца); р. Златна Панега - приток на р. Искър (в района на общ. Луковит) и по основната река в долното ѝ течение; в средното течение на р. Вит (в района на общ. Долни Дъбник). През следващите три дни речните нива в басейна ще се понижават или ще останат без съществени изменения. Водните количества ще бъдат под праговете за внимание.

**Моделът за водосбора на р. Огоста прогнозира:** Прогнозираните водни количества на 21, 22 и 23.09.2021 г. ще бъдат около и под средномногогодишните стойности. От вечерните часове днес (20.09) до сутрешните часове утре, в резултат на валежи ще има повишения на речните нива във водосбора. По-съществени ще бъдат повишенията в горните части от водосборите на р. Бързия, р. Ботуня и притока ѝ р. Въртешница и в горните

части от водосбора на р. Скът (в района на общините Берковица, Вършец, Враца). През следващите три дни речните нива във водосбора ще се понижават или ще останат без съществени изменения. Водните количества ще бъдат под праговете за внимание.

**Моделът за водосбора на р. Искър прогнозира:** Прогнозираните водни количества на 21, 22 и 23.09.2021 г. ще бъдат около и под средномногогодишните стойности. Във вечерните часове днес (20.09) и през нощта срещу 21.09, в резултат на валежи ще има краткотрайни повишения на речните нива във водосбора. Възможни са по-съществени повишения във водосбора на р. Златна Панега, р. Малък Искър и по основното течение на реката след гр. Мездра. През следващите три дни речните нива във водосбора ще се понижават или ще останат без съществени изменения. Водните количества ще бъдат под праговете за внимание.

**Моделът за водосбора на р. Янтра прогнозира:** Прогнозираните водни количества на 21, 22 и 23.09.2021 г. ще бъдат около и под средномногогодишните стойности. Днес (20.09) и през следващите три дни водните нива на реките във водосбора ще останат без съществени изменения. Водните количества ще бъдат под праговете за внимание.

**Моделът за водосбора на р. Русенски Лом прогнозира:** Прогнозираните водни количества във водосбора на р. Черни Лом на 21, 22, 23, 24 и 25.09.2021 г. ще бъдат под средномногогодишните стойности. Във вечерните часове днес (20.09) и през нощта срещу 21.09, в резултат на валежи са възможни краткотрайни повишения на речните нива във водосбора. През следващите 4-5 дни речните нива във водосбора ще останат без съществени изменения. Водните количества ще бъдат под прага за внимание.

**Черноморски басейн:** В резултат на валежи във вечерните часове днес (20.09) и през нощта срещу 21.09 ще има краткотрайни повишения на речните нива във водосборите на реките северно от гр. Бургас. Възможни са по-съществени повишения във водосборите над гр. Варна (в района на общините Аксаково, Балчик, Каварна, Шабла). На 21 и 22.09 речните нива в басейна ще останат без съществени изменения. В резултат на валежи през нощта на 22 срещу 23.09 отново ще има краткотрайни повишения на водните нива на реките южно от гр. Бургас. Водните количества ще бъдат под праговете за внимание.

**Моделът за водосбора на р. Айтоска прогнозира:** Прогнозираните водни количества на 21, 22 и 23.09.2021 г. ще бъдат под средномногогодишните стойности. Днес (20.09) и през следващите три дни речните нива във водосбора ще останат без съществени изменения. Водните количества ще бъдат под праговете за внимание.

**Моделът за водосбора на р. Факийска прогнозира:** Прогнозираните водни количества на 21, 22, 23, 24 и 25.09.2021 г. ще бъдат под средномногогодишните стойности. Днес (20.09) и през следващите 4-5 дни речните нива във водосбора ще останат без съществени изменения. В резултат на валежи са възможни незначителни повишения на речните нива през нощта срещу 23.09 и в сутрешните часове на 23.09. Водните количества ще бъдат под праговете за внимание.

**Източнобеломорски басейн:** Днес (20.09) и през следващите три дни речните нива в по-голяма част от басейна ще останат без съществени изменения. В следобедните и вечерни часове на днес (20.09), в резултат на валежи са възможни краткотрайни повишения на речните нива в горното течение на р. Тунджа и във водосборите на средногорските и старопланинските притоци на р. Марица. През следващите три дни, в резултат на валежи, са възможни незначителни повишения в родопските притоци на р. Марица и в горното течение на р. Арда (над яз. Кърджали). Водните количества ще бъдат под праговете за внимание.

**Системата за ранно предупреждение за водосборите на реките Марица и Тунджа на НИМХ прогнозира:**

- Водните нива ще бъдат под праговете за внимание.

Прагове за предупреждение

Нива на тревога:	Жълто - Внимание	Оранжево - Предупреждение	Червено - Тревога
------------------	------------------	---------------------------	-------------------

**Системата за ранно предупреждение за водосбора на река Арда на НИМХ прогнозира:**

- Водните количества ще бъдат под праговете за внимание.

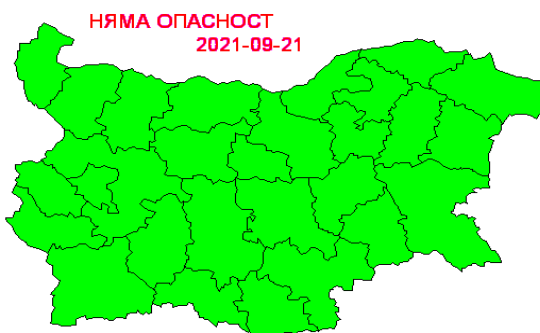
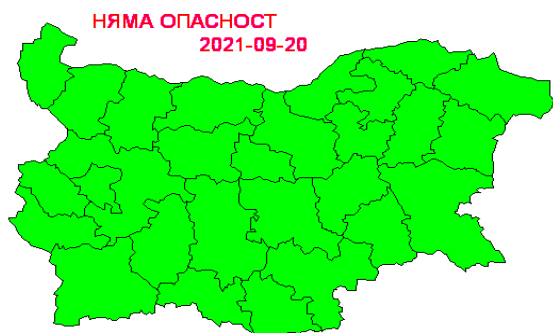
Прагове за предупреждение

Нива на тревога:	Жълто - Внимание	Оранжево - Предупреждение	Червено - Тревога
------------------	------------------	---------------------------	-------------------

**Западнобеломорски басейн:** В резултат на валежи, в следобедните и вечерни часове днес (20.09) са възможни краткотрайни повишения на речните нива в рилските притоци на р. Места (в района на общините Белица и Разлог) и р. Струма (в района на общините Рила и Благоевград). През следващите три дни речните нива ще останат без съществени изменения. Водните количества ще бъдат под праговете за внимание.

*В направените прогнози не се отчита работата и ретензионната способност на хидротехническите съоръжения.*

На 20 и 21 септември 2021 г. не се очакват опасни метеорологични явления.



Подробна информация за предупрежденията и опасните метеорологични явления по области може да бъде получена от интерактивната карта на адрес: <http://weather.bg/0index.php?koiFail=RM01opasni1&nd=0&lng=0>