



Министерство на  
околната среда и водите

Ежедневен  
булетин за  
състоянието на  
водите

20 НОЕМВРИ 2020

Комплексни  
и значими  
язовири

Речни нива

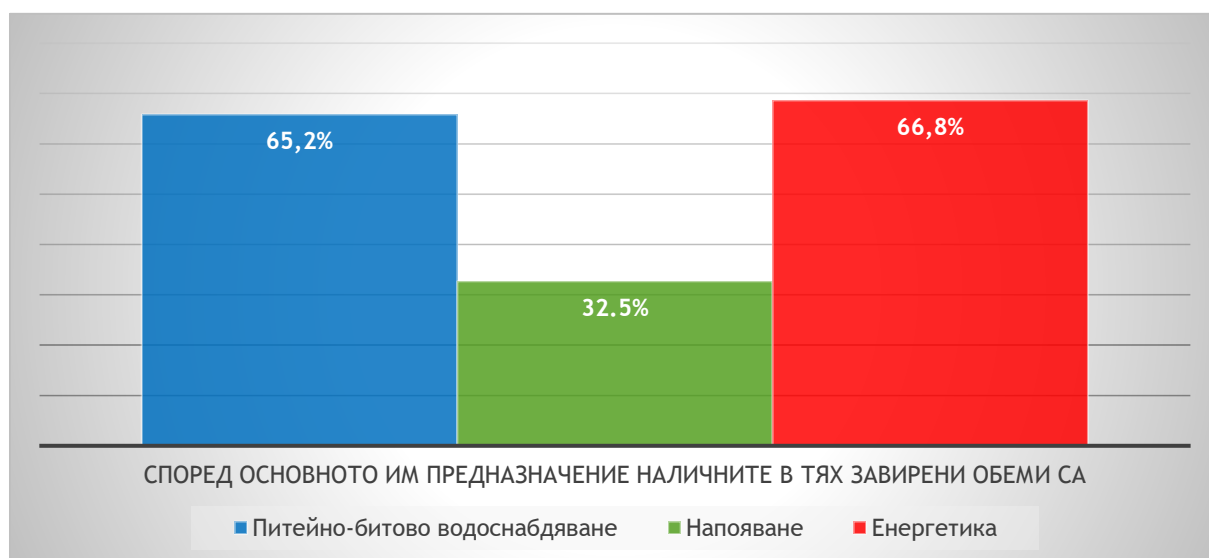
### **Информация за наличните обеми в комплексните и значими язовири, които се следят в МОСВ:**

Съгласно приложение №1 към чл.13, ал.1, т.1 от Закона за водите, комплексните и значими язовири са 52 броя.

Сумата от наличните в тях завърени обеми към 20.11.2020 г. е 3626,3 млн. м<sup>3</sup>, представлява 54,9% от сумата от общите им обеми и е с 0,1% по-малко от сумата от общите им обеми към 19.11.2020г.

Според основното им предназначение наличните в тях завърени обеми са както следва:

- питейно-битово водоснабдяване - 65,2% от общия им обем;
- напояване - 32,5% от общия им обем;
- енергетика - 66,8% от общия им обем.



### **Налични завърени обеми в язовири по приложение 1 на ЗВ с трансгранично влияние:**

#### **1. за Каскада „Арда“:**

Язовир „Кърджали“ - 284,120 млн. м<sup>3</sup>, което е 57,14% от общия му обем;  
Язовир „Студен кладенец“ - 243,457 млн. м<sup>3</sup>, което е 62,78% от общия му обем;  
Язовир „Ивайловград“ - 111,456 млн. м<sup>3</sup>, което е 71,13% от общия му обем;

#### **2. за Каскада „Горна Тунджа“:**

Язовир „Копринка“ - 24,560 млн. м<sup>3</sup>, което е 17,27% от общия му обем;  
Язовир „Жребчево“ - 86,320 млн. м<sup>3</sup>, което е 21,58% от общия му обем.



## БЮЛЕТИН №188 от 20.11.2020 г.

### ОБОБЩЕНИ ДАННИ ЗА СЪСТОЯНИЕТО НА ВОДИТЕ В КОМПЛЕКСНИТЕ И ЗНАЧИМИ ЯЗОВИРИ

15 часа

Сумата от наличните завирени обеми към комплексните и значими язовири е			20.11.2020 г.								
			3626,3	млн.куб.м.	представлява	54,9%	повишаване на обема ↑				
Според основното предназначение на язовирите наличните в тях завирени обеми:			за питейно-битово водоснабдяване		65,2%	от общия им обем;		понижаване на обема ↓			
			за напояване		32,5%	от общия им обем;		задържане на обема ~			
			за енергетика		66,8%	от общия им обем;		прелива ↓			
№	БД	Язовир	Общ обем	Мъртъв обем	Наличен обем		Наличен полезен обем		Ср. денонощен приток	Ср. денонощен разход	Тенденция
			млн.м <sup>3</sup>	млн.м <sup>3</sup>	млн.м <sup>3</sup>	% от общия обем	млн.м <sup>3</sup>	% от полезния обем	м <sup>3</sup> /сек.	м <sup>3</sup> /сек.	
1	БДДР	Искър	655,252	87,200	523,429	79,88%	436,229	76,79%	2,082	7,743	↓
2	БДДР	Бели Искър	15,080	1,400	12,692	84,17%	11,292	82,55%	0,697	0,871	↓
3	БДДР	Среченска бара	15,500	1,000	15,487	99,92%	14,487	99,91%	0,475	0,590	↑
4	БДДР	Христо Смирненски	27,700	4,200	20,154	72,76%	15,954	67,89%	0,323	0,323	~
5	БДДР	Йовковци	92,179	9,000	71,368	77,42%	62,368	74,98%	0,199	0,752	↓
6	БДЧР	Тича	311,800	40,000	136,238	43,69%	96,238	35,41%	0,023	1,203	↓



Министерство на  
околната среда и горите

## Ежедневен бюлетин за състоянието на водите

7	БДЧР	Камчия	233,550	76,300	110,030	47,11%	33,730	21,45%	0,022	2,121	↓
8	БДЧР	Ясна поляна	32,320	7,550	19,176	59,33%	11,626	46,94%	0,532	0,324	~
9	БДИБР	Асеновец	28,200	2,000	8,320	29,50%	6,320	24,12%	0,023	0,313	↓
10	БДИБР	Боровица	27,300	4,600	24,010	87,95%	19,410	85,51%	0,160	0,380	↓
11	БДЗБР	Студена	25,200	2,400	21,514	85,37%	19,114	83,83%	0,599	0,535	~
12	БДЗБР	Дяково	35,400	8,000	29,551	83,48%	21,551	78,65%	0,296	0,084	↑
13	БДЗБР	Калин	1,024	0,100	0,672	65,61%	0,572	61,88%	не се получава ежедневна информация приток и разход		↓
14	БДЗБР	Карагьол	2,252	0,200	1,747	77,55%	1,547	75,37%			~
15	БДДР	Огняново	31,600	2,500	20,700	65,51%	18,200	62,54%	0,041	0,168	~
16	БДДР	Панчарево	6,465	1,500	5,317	82,24%	3,817	76,87%	6,503	3,920	↑
17	БДДР	Ястребино	62,300	3,900	12,813	20,57%	8,913	15,26%	0,104	0,104	~
18	БДДР	Кула	20,250	0,700	7,852	38,78%	7,152	36,58%	0,035	0,035	~
19	БДДР	Рабиша	43,200	2,400	12,398	28,70%	9,998	24,50%	0,000	0,100	↓
20	БДДР	Огоста	506,000	67,000	200,060	39,54%	133,060	30,31%	0,347	2,431	↓
21	БДДР	Сопот	60,908	1,300	25,115	41,23%	23,815	39,95%	0,486	2,106	↓
22	БДДР	Горни Дъбник	130,000	3,000	48,573	37,36%	45,573	35,88%	0,949	0,347	↑
23	БДДР	Бели Лом	25,500	3,200	8,029	31,49%	4,829	21,65%	0,093	0,093	~
24	БДЧР	Съединение	12,810	1,500	5,579	43,55%	4,079	36,07%	0,081	0,081	~
25	БДЧР	Георги Трайков	330,000	21,000	109,494	33,18%	88,494	28,64%	0,007	1,315	↓
26	БДЧР	Порой	45,200	2,000	9,115	20,17%	7,115	16,47%	0,050	0,084	↓
27	БДЧР	Ахелой	12,670	0,800	2,525	19,93%	1,725	14,53%	0,046	0,011	↑
28	БДИБР	Жребчево	400,000	30,000	86,320	21,58%	56,320	15,22%	1,646	1,646	~
29	БДИБР	Малко Шарково	45,000	3,900	18,228	40,51%	14,328	34,86%	0,000	0,250	↓
30	БДИБР	Домлян	26,074	0,700	4,529	17,37%	3,829	15,09%	0,291	0,068	↑
31	БДИБР	Пясъчник	206,530	3,400	19,670	9,52%	16,270	8,01%	0,149	0,149	~
32	БДИБР	Тополница	137,108	20,000	29,904	21,81%	9,904	8,46%	1,609	0,197	↑

33	БДИБР	Тракиец	114,000	24,000	63,902	56,05%	39,902	44,34%	0,012	0,197	↓
34	БДЗБР	Пчелина	54,200	34,200	53,900	99,45%	19,700	98,50%	3,333	3,333	~
35	БДДР	Александър Стамболийски	205,569	20,000	123,779	60,21%	103,779	55,92%	1,700	0,888	~
36	БДДР	Кокаляне	не се получава ежедневна информация								
37	БДИБР	Копринка	142,214	5,410	24,560	17,27%	19,150	14,00%	1,616	0,000	↑
	БДИБР	<b>Белмекен-Чаира</b>	149,536	5,179	110,898	74,16%	105,719	73,23%	2,093	8,540	↓
38	БДИБР	Белмекен	144,036	3,810	108,619	75,41%	104,809	74,74%			↓
39	БДИБР	Чаира	5,500	1,369	2,279	41,44%	0,910	22,03%			↑
	БДИБР	<b>Баташки водносиллов път</b>									
	БДИБР	<b>Голям Беглик-Широка поляна</b>	86,091	7,242	63,628	73,91%	56,386	71,51%	0,824	4,989	↓
40	БДИБР	Голям Беглик	62,111	3,942	48,063	77,38%	44,121	75,85%			↓
41	БДИБР	Широка поляна	23,980	3,300	15,565	64,91%	12,265	59,31%			↓
42	БДИБР	Беглика	1,554	0,242	0,973	62,61%	0,731	55,72%	0,042	0,000	↑
43	БДИБР	Тошков Чарк	1,782	0,276	0,666	37,37%	0,390	25,90%	0,247	0,000	↑
44	БДИБР	Батак	310,298	19,950	198,219	63,88%	178,269	61,40%	5,566	1,979	↑
	БДИБР	<b>Каскада Доспат-Въча</b>									
45	БДЗБР	Доспат	449,249	14,907	365,125	81,27%	350,218	80,63%	1,517	14,905	↓
46	БДИБР	Цанков камък	110,708	31,200	84,357	76,20%	53,157	66,86%	15,569	12,486	↑
47	БДИБР	Въча	226,120	24,520	200,378	88,62%	175,858	87,23%	13,376	11,626	↑
48	БДИБР	Кричим	20,256	1,730	18,949	93,55%	17,219	92,95%	11,437	11,406	~
	БДИБР	<b>Каскада Арда</b>									
49	БДИБР	Кърджали	497,236	107,176	284,120	57,14%	176,944	45,36%	2,233	10,864	↓
50	БДИБР	Студен кладенец	387,772	90,667	243,457	62,78%	152,790	51,43%	13,472	10,252	↑
51	БДИБР	Ивайловград	156,702	59,526	111,456	71,13%	51,930	53,44%	13,239	16,901	↓
52	БДИБР	Розов кладенец	20,400	13,268	16,368	80,24%	3,100	43,47%	не се получава ежедневна информация приток и разход		~

### **Язовир Студена:**

Съгласно предоставената справка от ВиК Перник за състоянието на яз. „Студена“, постъпилият приток в язовира на 20.11.2020 г. е 0,599 м<sup>3</sup>/сек. Притокът е равен на размера на дневния разход и загубите. Наличният обем в язовира е 21,514 млн. м<sup>3</sup> и е равен на обема на 19.11.2020 г. Наличният полезен обем за използване за питейно-битово водоснабдяване е 19,114 млн. м<sup>3</sup>.

### **Язовир Асеновец:**

Съгласно предоставената справка от ВиК Сливен за състоянието на яз. „Асеновец“, постъпилият приток в язовира на 20.11.2020 г. е 0,023 м<sup>3</sup>/сек. Притокът е по-малък от размера на дневния разход, който е 0,313 м<sup>3</sup>/сек. Наличният обем в язовира е 8,320 млн. м<sup>3</sup>, с 25 000 м<sup>3</sup> по-малко от обема на 19.11.2020 г. Наличният полезен обем за използване за питейно-битово водоснабдяване е 6,320 млн. м<sup>3</sup>.

### **Язовир Дяково:**

Съгласно предоставената справка от „Напоителни системи“ ЕАД за състоянието на яз. „Дяково“, постъпилият приток в язовира на 20.11.2020 г. е 0,296 м<sup>3</sup>/сек. Притокът е по-голям от размера на дневния разход, който е 0,084 м<sup>3</sup>/сек. Наличният обем в язовира е 29,551 млн. м<sup>3</sup>, с 18 000 м<sup>3</sup> повече от обема на 19.11.2020 г., от които 2 млн. м<sup>3</sup> мъртъв обем и 6 млн. м<sup>3</sup> санитарен обем за питейно-битово водоснабдяване, равно на 8 млн. м<sup>3</sup> общо. Наличният полезен обем за използване за питейно-битово водоснабдяване се е увеличава и е 21,551 млн. м<sup>3</sup>.

### **Язовир Камчия:**

Съгласно предоставената справка от ВиК Бургас за състоянието на яз. „Камчия“, постъпилият приток в язовира на 20.11.2020 г. е 0,022 м<sup>3</sup>/сек.. Притокът е по-малък от размера на дневния разход, който е 2,121 м<sup>3</sup>/сек. Наличният обем в язовира е 110,030 млн. м<sup>3</sup>, със 180 000 м<sup>3</sup> по-малко от обема на 19.11.2020 г. Наличният полезен обем за използване за питейно-битово водоснабдяване е 33,730 млн. м<sup>3</sup>.

### **Язовир Тича:**

Съгласно предоставената справка от „Напоителни системи“ ЕАД за състоянието на яз. „Тича“, постъпилият приток в язовира на 20.11.2020 г. е 0,023 м<sup>3</sup>/сек. Притокът е по-малък от размера на дневния разход, който е 1,203 м<sup>3</sup>/сек. Наличният обем в язовира е 136,238 млн. м<sup>3</sup>, със 102 000 м<sup>3</sup> по-малко от обема на 19.11.2020 г. Наличният полезен обем за използване за питейно-битово водоснабдяване е 96,238 млн. м<sup>3</sup>.

**Язовир Ястребино:**

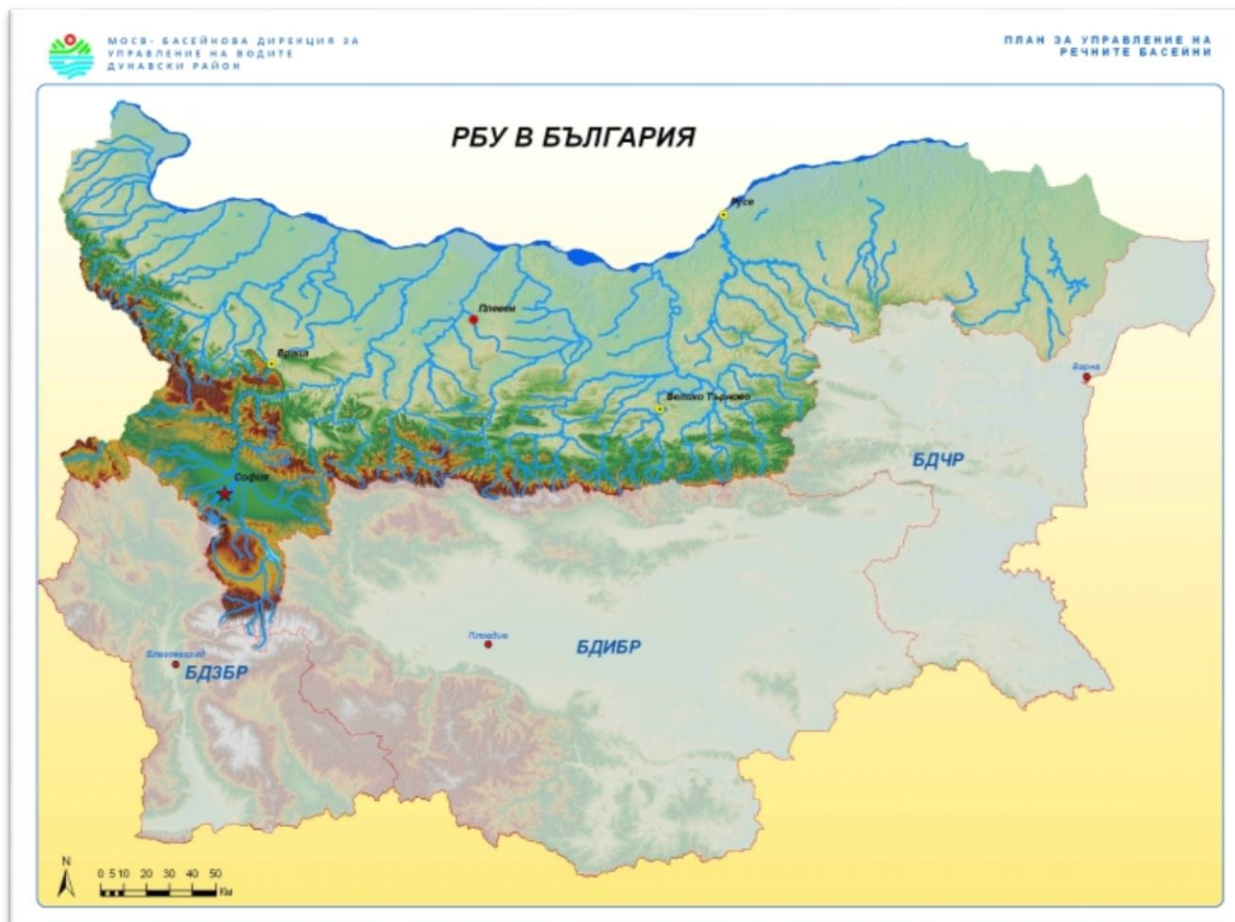
Съгласно предоставената справка от „Напоителни системи“ ЕАД за състоянието на яз. „Ястребино“, постъпилият приток в язовира на 20.11.2020 г. е 0,104 м<sup>3</sup>/сек. Размерът на дневния разход е равен на притока. Наличният обем в язовира е 12,813 млн. м<sup>3</sup>, и е равен на обема на 19.11.2020 г. Наличният полезен обем за използване за питейно-битово водоснабдяване е 8,913 млн. м<sup>3</sup>.

**Нивата на наблюдаваните реки ще останат без съществени изменения**

### Анализ на хидрологичната обстановка през изминалото денонощие

Анализът е направен на база измерени водни стоежи и изчислени по временни ключови криви водни количества от оперативни конвенционални и автоматични хидрометрични станции на НИМХ:

#### Дунавски басейн



През изминалото денонощие нивата на наблюдаваните реки в по-голямата част от басейна са останали без съществени изменения. Отчетените колебания на речните нива в басейна са както следва: за водосбора на р. Огоста (от -2 см до +2 см), за водосбора на р. Искър от -10 см до +10 см; за водосбора на р. Вит от -4 см до +3 см; за водосбора на р. Осъм от -5 см до +6 см; за водосбора на р. Янтра от -9 см до +8 см; за водосбора на р. Русенски Лом от -2 см до +4 см. Водните количества на реките в басейна са под праговете за средни води.



## Черноморски басейн



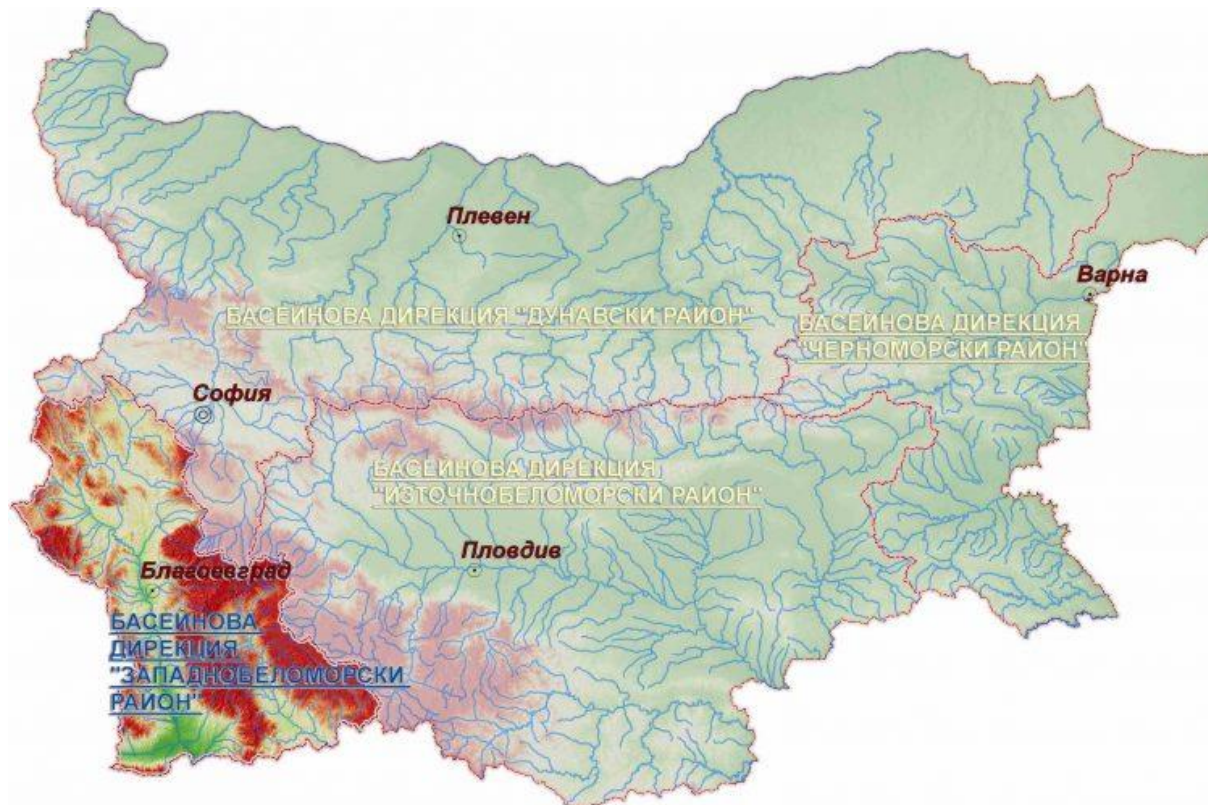
През изминалото денонощие нивата на наблюдаваните реки са останали без съществени изменения. Регистрираните колебания на речните нива в басейна са от -1 см до +8 см. Водните количества на реките в басейна са около праговете за ниски води, като р. Факийска в района на с. Зидарово е пресъхнала.

## Източнобеломорски басейн



През изминалото денонощие нивата на наблюдаваните реки се понижавали или са останали без съществени изменения. Регистрираните колебания на нивата на: р. Марица при гр. Белово (от -20 см до +20 см), р. Въча при гр. Девин (от -93 см до 93 см), р. Арда при с. Вехтино (от -13 см до +13 см) и при с. Китница (от -27 см до +46 см) са в резултат от работата на хидротехнически съоръжения. Отчетените изменения на речните нива в останалата част на басейна са както следва: за водосбора на р. Тунджа от -13 см до +13 см; за водосбора на р. Марица от -13 см до +11 см; за водосбора на р. Арда от -3 см до +6 см. Водните количества на реките в басейна са под праговете за средни води.

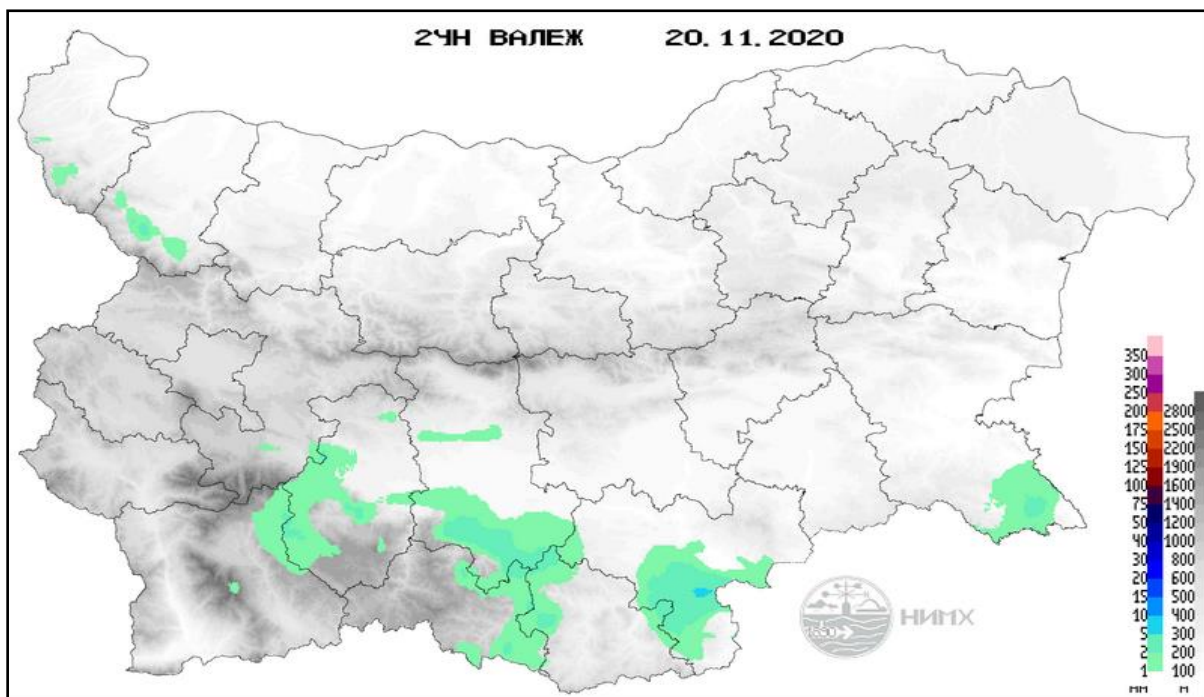
## Западнобеломорски басейн



През изминалото денонощие нивата на наблюдаваните реки са останали без съществени изменения. Отчетените колебания на речните нива в басейна са както следва: за водосбора на р. Места с от -3 см до +3 см и за водосбора на р. Струма от -8 см до +8 см. Водните количества на реките в басейна са под праговете за средни води.

### Хидрологична информация

Анализ на денонощната сума на валежа от 7:30 ч. на 19.11.2020 г. до 7:30 ч. на 20.11.2020 г., използващ модел ALADIN и данни от наблюдателната мрежа на НИМХ



На основа на метеорологичната прогноза, обработената хидрологична информация и моделираните водни количества от НИМХ:

**Дунавски басейн:** Днес (20.11) и през следващите три дни нивата на наблюдаваните реки ще останат без съществени изменения. Водните количества ще бъдат под праговете за внимание.

**Моделът за водосбора на р. Огоста прогнозира:** Прогнозираните водни количества на 21, 22 и 23.11.2020 г. ще бъдат под средномногогодишните



стойности. Днес (20.11) и през следващите три дни речните нива във водосбора ще останат без съществени изменения. Водните количества ще бъдат под праговете за внимание.

**Моделът за водосбора на р. Искър прогнозира:** Прогнозираните водни количества на 21, 22 и 23.11.2020 г. ще бъдат под средномногогодишните стойности. Днес (20.11) и през следващите три дни речните нива във водосбора ще останат без съществени изменения. Водните количества ще бъдат под праговете за внимание.

**Моделът за водосбора на р. Янтра:** Прогнозираните водни количества на 21, 22 и 23.11.2020 г. ще бъдат под средномногогодишните стойности. Днес (20.11) и през следващите три дни речните нива във водосбора ще останат без съществени изменения. Водните количества ще бъдат под праговете за внимание.

**Моделът за водосбора на р. Русенски Лом:** Прогнозираното водно количество в долното течение на р. Черни Лом на 21, 22, 23, 24 и 25.11.2020 г. ще бъде под средномногогодишната стойност. Днес (20.11) и през следващите 4-5 дни речните нива във водосбора ще останат без съществени изменения. Водното количество ще бъде под прага за внимание.

**Черноморски басейн:** Днес (20.11) и през следващите три дни нивата на наблюдаваните реки в басейна ще останат без съществени изменения. Водните количества ще бъдат под праговете за внимание.

**Източнобеломорски басейн:** Днес (20.11) и през следващите три дни нивата на наблюдаваните реки в басейна ще останат без съществени изменения. Водните количества ще бъдат под праговете за внимание.

**Системата за ранно предупреждение за водосборите на реките Марица и Тунджа на НИМХ прогнозира:**

- Водните нива ще бъдат под праговете за предупреждение.

<u>Прагове за предупреждение</u>			
Нива на тревога:	Жълто - Предупреждение	Оранжево - Риск за тревога	Червено - Тревога

**Системата за ранно предупреждение за водосбора на река Арда на НИМХ прогнозира:**

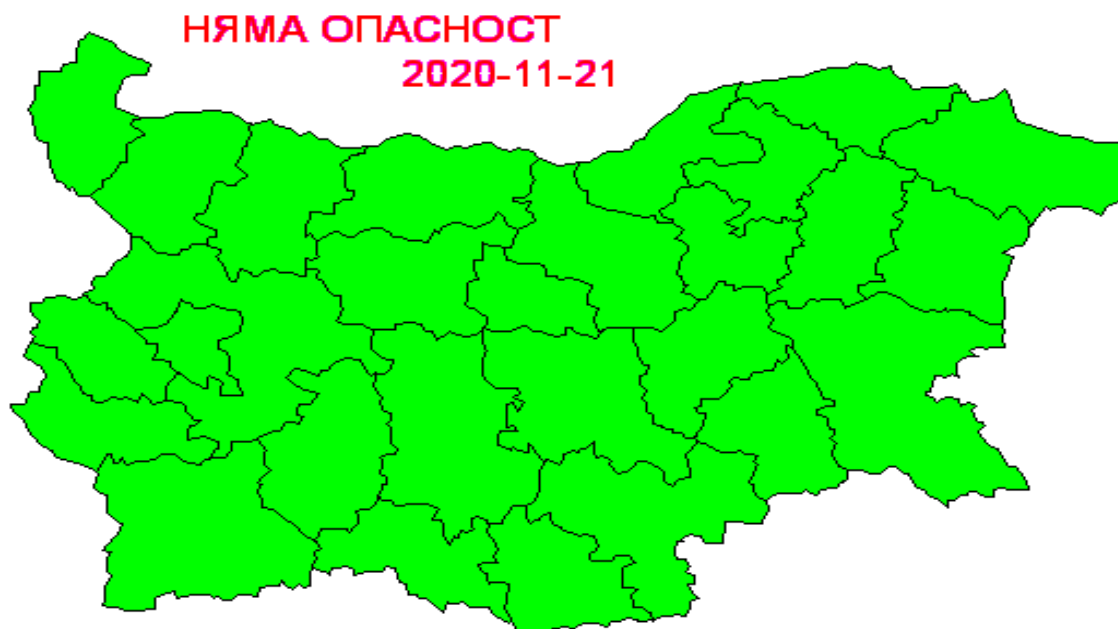
- Водните количества ще бъдат под праговете за предупреждение.

Прагове за предупреждение

Нива на тревога: **Жълто - Предупреждение** **Оранжево - Риск за тревога** **Червено - Тревога**

**Западнобеломорски басейн:** Днес (20.11) и през следващите три дни нивата на наблюдаваните реки в басейна ще останат без съществени изменения. Водните количества ще бъдат под праговете за внимание.

За 21 ноември 2020 г. не се очакват опасни метеорологични явления.



Подробна информация за предупрежденията и опасните метеорологични явления по области може да бъде получена от интерактивната карта на адрес: <http://info.meteo.bg/opasni/>