



Министерство на
околната среда и водите

Ежедневен
бюлетин за
състоянието на
водите

21 СЕПТЕМВРИ
2020

Комплексни
и значими
язовири

Речни нива

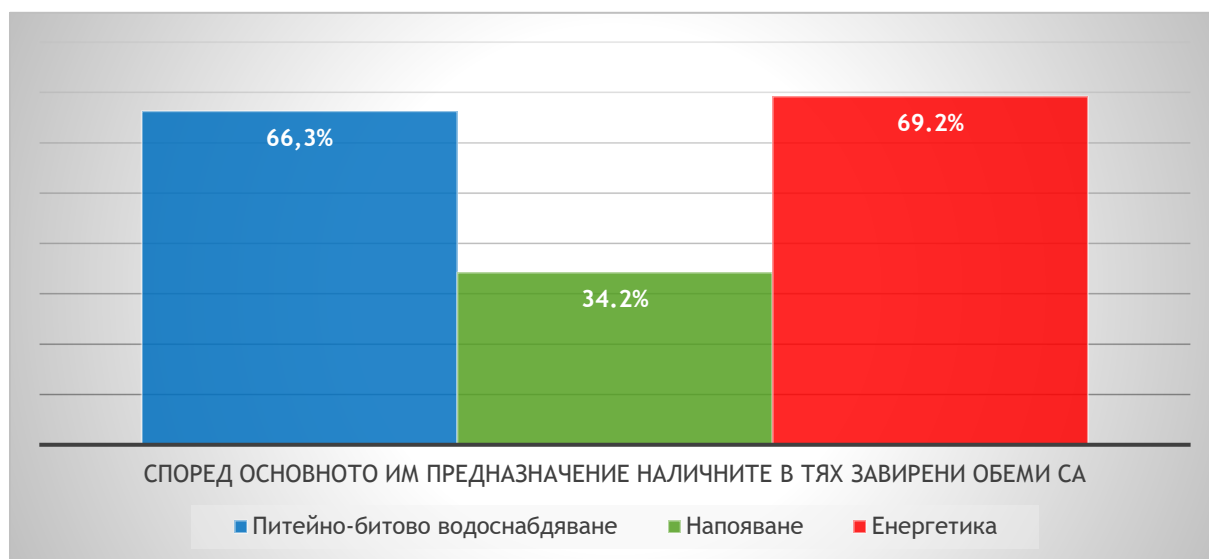
Информация за наличните обеми в комплексните и значими язовири, които се следят в МОСВ:

Съгласно приложение №1 към чл. 13, ал. 1, т. 1 от Закона за водите, комплексните и значими язовири са 52 броя.

Сумата от наличните в тях завирени обеми към 21.09.2020 г. е 3749,4 млн. м³, представлява 56,8% от сумата от общите им обеми и е 0,2% по-малко от сумата от общите им обеми към 18.09.2020г.

Според основното им предназначение наличните в тях завирени обеми са както следва:

- питейно-битово водоснабдяване - 66,3% от общия им обем;
- напояване - 34,2% от общия им обем;
- енергетика - 69,2% от общия им обем;



Налични завирени обеми в язовири по приложение 1 на ЗВ с трансгранично влияние:

1. за Каскада „Арда“:

Язовир „Кърджали“ - 349,698 млн. м³, което е 70,33% от общия му обем;

Язовир „Студен кладенец“ - 222,485 млн. м³, което е 57,38% от общия му обем;

Язовир „Ивайловград“ - 115,321 млн. м³, което е 73,59% от общия му обем;

2. за Каскада „Горна Тунджа“:

Язовир „Копринка“ - 17,269 млн. м³, което е 12,14% от общия му обем;

Язовир „Жребчево“ - 84,472 млн. м³, което е 21,12% от общия му обем;

БЮЛЕТИН №145 от 21.09.2020 г.

ОБОБЩЕНИ ДАННИ ЗА СЪСТОЯНИЕТО НА ВОДИТЕ В КОМПЛЕКСНИТЕ И ЗНАЧИМИ ЯЗОВИРИ

Сумата от наличните завирени обеми към комплексните и значими язовири е		15 часа	21.09.2020 г.								
		3749.4	млн.куб.м.	представлява		56.8%				повишаване на обема ↑	
Според основното предназначение на язовирите наличните в тях завирени обеми:		за питейно-битово водоснабдяване		66.3%	от общия им обем;						понижаване на обема ↓
		за напояване		34.2%	от общия им обем;						задържане на обема ~
		за енергетика		69.2%	от общия им обем;						прелива]
№	БД	Язовир	Общ обем	Мъртъв обем	Наличен обем		Наличен полезен обем		Ср. денонощен приток	Ср. денонощен разход	Тенденция
			млн.м ³	млн.м ³	млн.м ³	% от общия обем	млн.м ³	% от полезния обем	м ³ /сек.	м ³ /сек.	
1	БДДР	Искър	655.252	87.200	532.583	81.28%	445.383	78.41%	1.873	3.534	↓
2	БДДР	Бели Искър	15.080	1.400	10.722	71.10%	9.322	68.14%	0.375	0.774	↓
3	БДДР	Среченска бара	15.500	1.000	15.162	97.82%	14.162	97.67%	0.961	2.326	↓
4	БДДР	Христо Смирненски	27.700	4.200	20.165	72.80%	15.965	67.94%	0.070	0.320	↓
5	БДДР	Йовковци	92.179	9.000	75.143	81.52%	66.143	79.52%	0.787	0.940	↓
6	БДДР	Ястребино	62.300	3.900	13.031	20.92%	9.131	15.64%	0.069	0.150	↓
7	БДЧР	Тича	311.800	40.000	143.060	45.88%	103.060	37.92%	0.005	1.516	↓



Министерство на
околната среда и горите

Ежедневен бюлетин за състоянието на водите

8	БДЧР	Камчия	233.550	76.300	123.733	52.98%	47.433	30.16%	0.024	2.396	↓
9	БДЧР	Ясна поляна	32.320	7.550	20.888	64.63%	13.338	53.85%	0.012	0.405	↓
10	БДИБР	Асеновец	28.200	2.000	9.531	33.80%	7.531	28.74%	0.012	0.266	↓
11	БДИБР	Боровица	27.300	4.600	24.960	91.43%	20.360	89.69%	0.070	0.420	↓
12	БДЗБР	Студена	25.200	2.400	20.547	81.54%	18.147	79.59%	0.033	0.600	↓
13	БДЗБР	Дяково	35.400	8.000	25.946	73.29%	17.946	65.50%	0.000	0.585	↓
14	БДЗБР	Калин	1.024	0.100	0.775	75.68%	0.675	73.05%	не се получава ежедневна информация приток и разход		↓
15	БДЗБР	Карагьол	2.252	0.200	1.598	70.96%	1.398	68.13%			↓
16	БДДР	Панчарево	6.465	1.500	5.476	84.70%	3.976	80.07%	2.150	2.465	↓
17	БДДР	Огняново	31.600	2.500	20.985	66.41%	18.485	63.52%	0.143	0.108	~
18	БДДР	Кула	20.250	0.700	8.053	39.77%	7.353	37.61%	0.001	0.076	↓
19	БДДР	Рабиша	43.200	2.400	13.025	30.15%	10.625	26.04%	0.000	0.105	↓
20	БДДР	Огоста	506.000	67.000	218.280	43.14%	151.280	34.46%	0.231	5.556	↓
21	БДДР	Сопот	60.908	1.300	29.385	48.24%	28.085	47.12%	0.961	3.391	↓
22	БДДР	Горни Дъбник	130.000	3.000	49.052	37.73%	46.052	36.26%	0.903	1.563	↓
23	БДДР	Бели Лом	25.500	3.200	8.763	34.36%	5.563	24.95%	0.023	0.243	↓
24	БДЧР	Съединение	12.810	1.500	5.938	46.35%	4.438	39.24%	0.035	0.116	↓
25	БДЧР	Георги Трайков	330.000	21.000	117.373	35.57%	96.373	31.19%	0.042	2.010	↓
26	БДЧР	Порой	45.200	2.000	9.553	21.13%	7.553	17.48%	0.031	0.181	↓
27	БДЧР	Ахелой	12.670	0.800	2.446	19.31%	1.646	13.87%	0.029	0.029	~
28	БДИБР	Жребчево	400.000	30.000	84.472	21.12%	54.472	14.72%	0.991	2.935	↓
29	БДИБР	Малко Шарково	45.000	3.900	19.005	42.23%	15.105	36.75%	0.000	0.235	↓
30	БДИБР	Домлян	26.074	1.200	1.904	7.30%	0.704	2.83%	0.000	0.368	↓
31	БДИБР	Пясъчник	206.530	3.400	18.080	8.75%	14.680	7.23%	0.000	0.200	↓
32	БДИБР	Тополница	137.108	20.000	23.139	16.88%	3.139	2.68%	0.116	0.741	↓
33	БДИБР	Тракиец	114.000	24.000	65.795	57.71%	41.795	46.44%	0.012	1.181	↓

34	БДЗБР	Пчелина	54.200	34.200	53.750	99.17%	19.550	97.75%	2.847	2.847	~
35	БДДР	Александър Стамболийски	205.569	20.000	116.298	56.57%	96.298	51.89%	0.160	2.455	↓
36	БДДР	Кокаляне	не се получава ежедневна информация								
37	БДИБР	Копринка	142.214	5.410	17.269	12.14%	11.859	8.67%	0.388	0.000	↓
	БДИБР	Белмекен-Чаира	149.536	5.179	123.133	82.34%	117.954	81.71%	1.586	10.186	↓
38	БДИБР	Белмекен	144.036	3.810	120.526	83.68%	116.716	83.23%			↓
39	БДИБР	Чаира	5.500	1.369	2.607	47.40%	1.238	29.97%			↓
	БДИБР	Баташки водносиллов път									
	БДИБР	Голям Беглик-Широка поляна	86.091	7.242	71.684	83.27%	64.442	81.73%	1.246	0.000	↓
40	БДИБР	Голям Беглик	62.111	3.942	52.995	85.32%	49.053	84.33%			↓
41	БДИБР	Широка поляна	23.980	3.300	18.689	77.94%	15.389	74.41%			↓
42	БДИБР	Беглика	1.554	0.242	0.857	55.15%	0.615	46.88%	0.066	0.396	↓
43	БДИБР	Тошков Чарк	1.782	0.276	0.769	43.15%	0.493	32.74%	0.270	0.000	↑
44	БДИБР	Батак	310.298	19.950	196.932	63.47%	176.982	60.95%	0.927	4.363	↓
	БДИБР	Каскада Доспат-Въча									
45	БДЗБР	Доспат	449.249	14.907	394.328	87.77%	379.421	87.36%	0.382	1.425	↓
46	БДИБР	Цанков камък	110.708	31.200	77.018	69.57%	45.818	57.63%	5.912	1.316	↑
47	БДИБР	Въча	226.120	24.520	195.662	86.53%	171.142	84.89%	2.380	6.681	↓
48	БДИБР	Кричим	20.256	1.730	19.477	96.15%	17.747	95.80%	6.761	5.000	↓
	БДИБР	Каскада Арда									
49	БДИБР	Кърджали	497.236	107.176	349.698	70.33%	242.522	62.18%	2.067	0.000	~
50	БДИБР	Студен кладенец	387.772	90.667	222.485	57.38%	131.818	44.37%	0.701	1.776	↓
51	БДИБР	Ивайловград	156.702	59.526	115.321	73.59%	55.795	57.42%	3.650	0.000	↓
52	БДИБР	Розов кладенец	20.400	13.268	17.484	85.71%	4.216	59.11%	не се получава ежедневна информация приток и разход		↓

Язовир Студена:

Съгласно предоставената справка от ВиК Перник за състоянието на яз. „Студена“, постъпилият приток в язовира на 21.09.2020 г. е 0,033 м³/сек. Притокът е по-малък от размера на общия разход и загубите - 0,674 м³/сек. Наличният обем в язовира е 20,547 млн. м³, със 162 000 м³ по-малко от обема на 18.09.2020 г. Наличният полезен обем за използване за питейно-битово водоснабдяване е 18,147 млн. м³.

Язовир Асеновец:

Съгласно предоставената справка от ВиК Сливен за състоянието на яз. „Асеновец“, постъпилият приток в язовира на 21.09.2020 г. е 0,012 м³/сек. Притокът е по-малък от размера на дневния разход, който е 0,266 м³/сек. Наличният обем в язовира е 9,531 млн. м³, със 75 000 м³ по-малко от обема на 18.09.2020 г. Наличният полезен обем за използване за питейно-битово водоснабдяване е 7,531 млн. м³.

Язовир Дяково:

Съгласно предоставената справка от „Напоителни системи“ ЕАД за състоянието на яз. „Дяково“, на 21.09.2020 г. няма постъпил приток в язовира. Размерът на дневния разход е 0,585 м³/сек. Наличният обем в язовира е 25,946 млн. м³ със 186 000 м³ по-малко от обема на 18.09.2020 г., от които 2 млн. м³ мъртъв обем и 6 млн. м³ санитарен обем за питейно-битово водоснабдяване равно 8 млн. м³ общо. Наличният полезен обем за използване за питейно-битово водоснабдяване е 17,946 млн. м³.

Язовир Камчия:

Съгласно предоставената справка от ВиК Бургас за състоянието на яз. „Камчия“, постъпилият приток в язовира на 21.09.2020 г. е 0,024 м³/сек. Притокът е по-малък от размера на дневния разход, който е 2,396 м³/сек. Наличният обем в язовира е 123,733 млн. м³, с 828 000 м³ по-малко от обема на 18.09.2020 г. Наличният полезен обем за използване за питейно-битово водоснабдяване е 47,433 млн. м³.

Язовир Тича:

Съгласно предоставената справка от „Напоителни системи“ ЕАД за състоянието на яз. „Тича“, постъпилият приток в язовира на 21.09.2020 г. е 0,005 м³/сек. Притокът е по-малък от размера на дневния разход, който е 1,516 м³/сек. Наличният обем в язовира е 143,060 млн. м³, с 529 000 м³ по-малко от обема на 18.09.2020 г. Наличният полезен обем за използване за питейно-битово водоснабдяване е 103,060 млн. м³.

Язовир Ястребино:

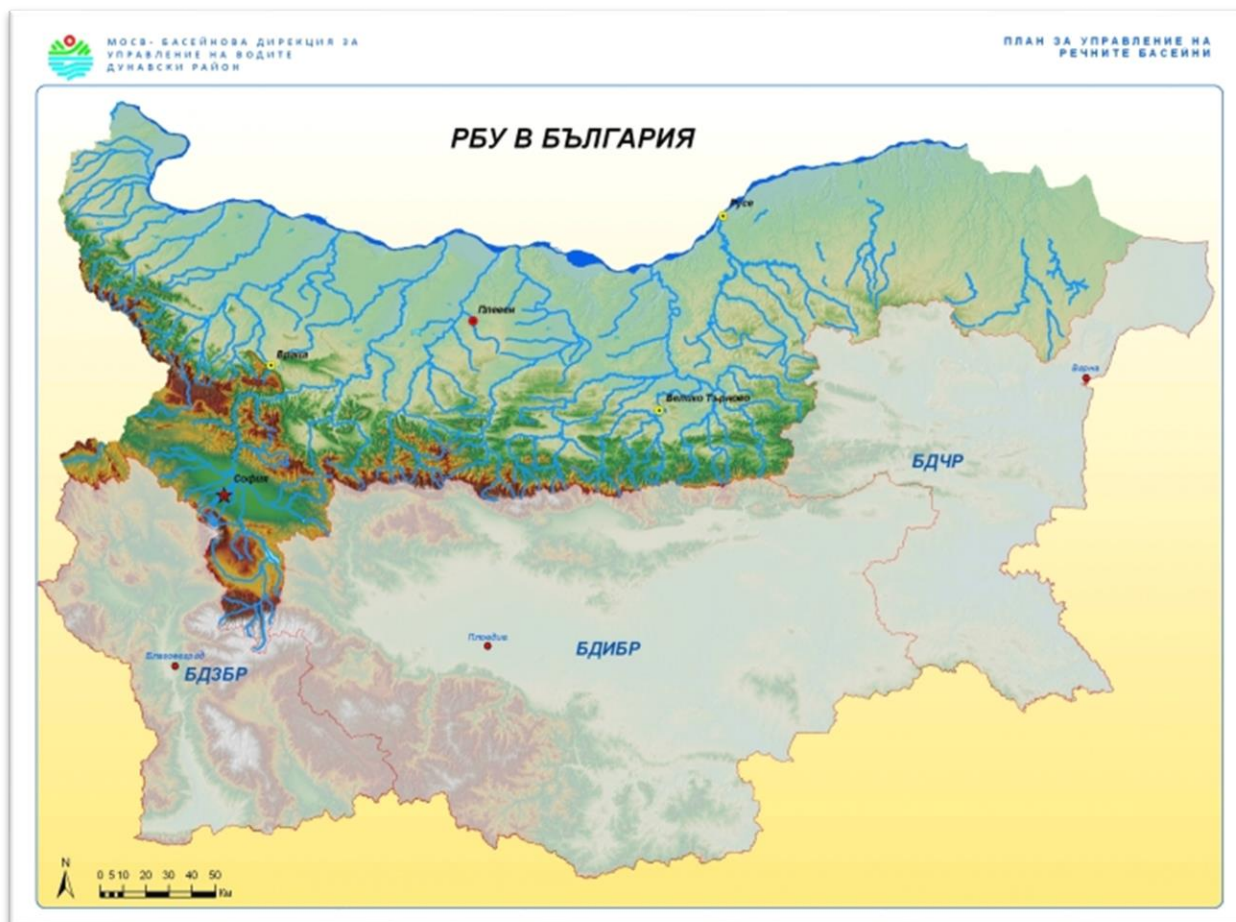
Съгласно предоставената справка от „Напоителни системи“ ЕАД за състоянието на яз. „Ястребино“, постъпилият приток в язовира на 21.09.2020 г. е 0,069 м³/сек. Притокът е по-малък от размера на дневния разход, който е 0,150 м³/сек. Наличният обем в язовира е 13,031 млн. м³, с 24 000 м³ по-малко от обема на 18.09.2020 г. Наличният полезен обем за използване за питейно-битово водоснабдяване е 9,131 млн. м³.

Речните нива в басейна ще останат без съществени изменения

Анализ на хидрологичната обстановка през изминалото денонощие

Анализът е направен на база измерени водни стоежи и изчислени по временни ключови криви водни количества от оперативни конвенционални и автоматични хидрометрични станции на НИМХ:

Дунавски басейн



През изминалото денонощие нивата на наблюдаваните реки са останали без съществени изменения. Регистрираните колебания на речните нива на р. Огоста при с. Бутан (от -8 см до +15 см), р. Малък Искър при гр. Етрополе (от -16 см до +25 см) и р. Искър при с. Ребърково (от -12 см до +15 см) са в резултат от работа на хидротехнически съоръжения. Отчетените колебания на речните нива в останалата част от басейна са както следва: за водосбора на р. Искър от -7 см до +12 см; за водосбора на р. Вит с от -8 см до +8 см; за водосбора на р. Осъм от -8 см до +9 см; за водосбора на р. Янтра от -9 см до +9 см; за водосбора на р. Русенски Лом от -3 см до +10 см. Водните количества на реките в басейна са под праговете за средни води.

Черноморски басейн



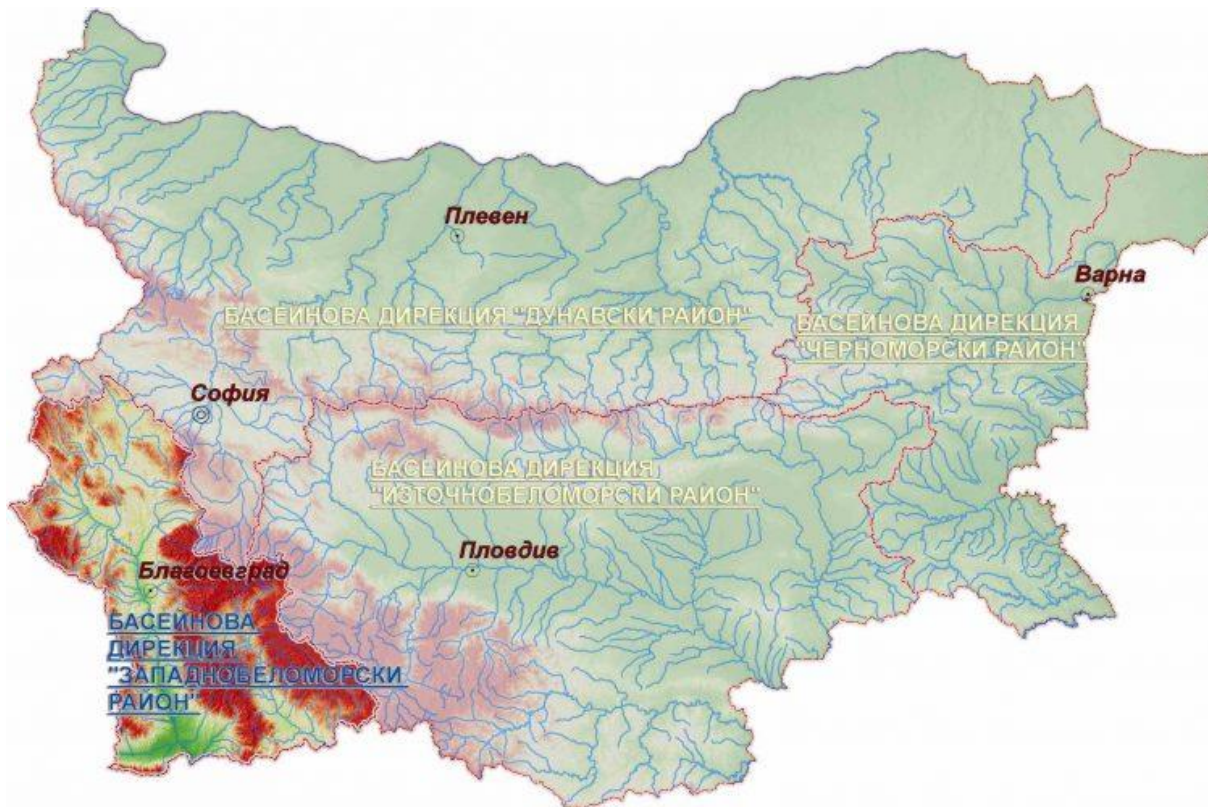
През изминалото денонощие нивата на наблюдаваните реки са останали без съществени изменения. Регистрираните колебания на речните нива в басейна са от -3 см до +6 см. Водните количества на реките в басейна са около праговете за ниски води, като река Факийска в района на с. Зидарово е пресъхнала.

Източнобеломорски басейн



През изминалото денонощие нивата на наблюдаваните реки са останали без съществени изменения. Регистрираните колебания на нивата на реките Арда при с. Вехтино (от -9 см до +16 см) и с. Китница (от -21 см до +15 см) и Въча при гр. Девин (от -94 см до +93 см) са в резултат от работата на хидротехнически съоръжения. Отчетените изменения на речните нива в останалата част на басейна са както следва: за водосбора на р. Тунджа от -2 см до +2 см; за водосбора на р. Марица от -11 см до +11 см; за водосбора на р. Арда от -7 см до +6 см. Водните количества на реките в басейна са под праговете за средни води.

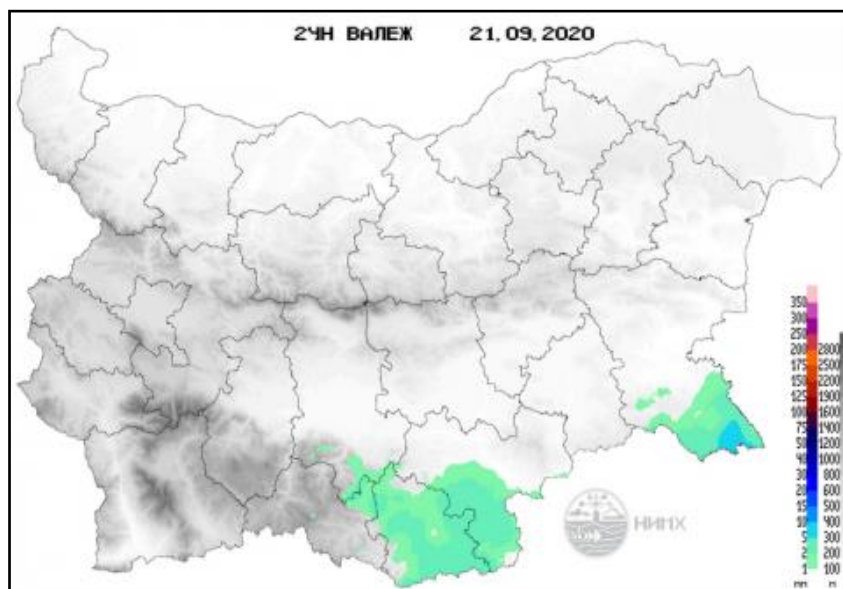
Западнобеломорски басейн



През изминалото денонощие нивата на наблюдаваните реки са останали без съществени изменения. Регистрираните колебания на речните нива в басейна са както следва: за водосбора на р. Места от -2 см до +3 см и за водосбора на р. Струма от -4 см до +3 см. Водните количества на реките в басейна са под праговете за средни води.

Хидрологична информация

Анализ на денонощната сума на валежа от 7:30 ч. на 20.09.2020 г. до 7:30 ч. на 21.09.2020 г., използващ модел ALADIN и данни от наблюдателната мрежа на НИМХ



На основа на метеорологичната прогноза, обработената хидрологична информация и моделираните водни количества от НИМХ:

Дунавски басейн: Днес (21.09) и през следващите три дни речните нива в басейна ще останат без съществени изменения. В следобедните и вечерни часове на 24.09, вследствие на валежи, са възможни незначителни повишения на речните нива в планинските части от водосборите на реките западно от р. Янтра. Водните количества ще бъдат под праговете за внимание.

Моделът за водосбора на р. Огоста прогнозира: Прогнозираните водни количества на 22, 23 и 24.09.2020 г. ще бъдат под средномногогодишните стойности. Днес (21.09) и през следващите три дни речните нива във водосбора ще останат без съществени изменения. Водните количества ще бъдат под праговете за внимание.

Моделът за водосбора на р. Искър прогнозира: Прогнозираните водни количества на 22, 23 и 24.09.2020 г. ще бъдат под средномногогодишните стойности. Днес (21.09) и през следващите три дни речните нива във водосбора ще останат без съществени изменения. Водните количества ще бъдат под праговете за внимание.

Моделът за водосбора на р. Янтра прогнозира: Прогнозираните водни количества на 22, 23 и 24.09.2020 г. ще бъдат около и под средномногогодишните стойности. Днес (21.09) и през следващите три дни речните нива във водосбора ще останат без съществени изменения. Водните количества ще бъдат под праговете за внимание.

Моделът за водосбора на р. Русенски Лом: Прогнозираното водно количество в долното течение на р. Черни Лом на 22, 23, 24, 25 и 26.09.2020 г. ще бъде под средномногогодишната стойност. Днес (21.09) и през следващите 4-5 дни речните нива във водосбора ще останат без съществени изменения. Водното количество ще бъде под прага за внимание.

Черноморски басейн: Днес (21.09) и през следващите три дни речните нива в басейна ще останат без съществени изменения. Водните количества ще бъдат под праговете за внимание.

Източнобеломорски басейн: Днес (21.09) и през следващите три дни речните нива в басейна ще останат без съществени изменения. В следобедните и вечерни часове на 24.09, вследствие на валежи, са възможни незначителни повишения на речните нива в Рилските и Родопските притоци на р. Марица. Водните количества ще бъдат под праговете за внимание.

Системата за ранно предупреждение за водосборите на реките Марица и Тунджа на НИМХ прогнозира:

- Водните нива ще бъдат под праговете за предупреждение.

<u>Прагове за предупреждение</u>			
Нива на тревога:	Жълто - Предупреждение	Оранжево - Риск за тревога	Червено - Тревога

Системата за ранно предупреждение за водосбора на река Арда на НИМХ прогнозира:

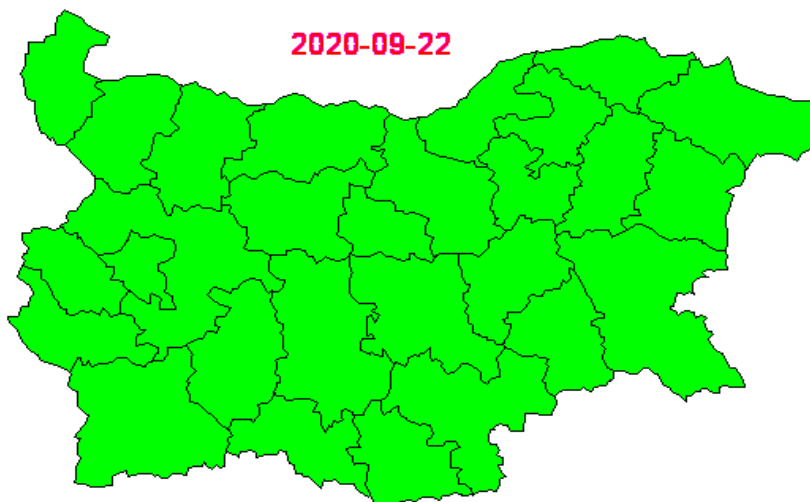
- Водните количества ще бъдат под праговете за предупреждение.

<u>Прагове за предупреждение</u>			
Нива на тревога:	Жълто - Предупреждение	Оранжево - Риск за тревога	Червено - Тревога

Западнобеломорски басейн: Днес (21.09) и през следващите три дни речните нива в басейна ще останат без съществени изменения. В следобедните и вечерни часове на 24.09, вследствие на валежи, са възможни незначителни

повишения на речните нива в притоците на р. Струма и р. Места. Водните количества ще бъдат под праговете за внимание.

На 22 септември 2020 г. в страната не се очакват опасни метеорологични явления.



Подробна информация за предупрежденията и опасните метеорологични явления по области може да бъде получена от интерактивната карта на адрес: <http://info.meteo.bg/opasni/>