



Министерство на
околната среда и водите

Ежедневен
бюлетин за
състоянието на
водите

22 ДЕКЕМВРИ
2020

Комплексни
и значими
язовири

Речни нива

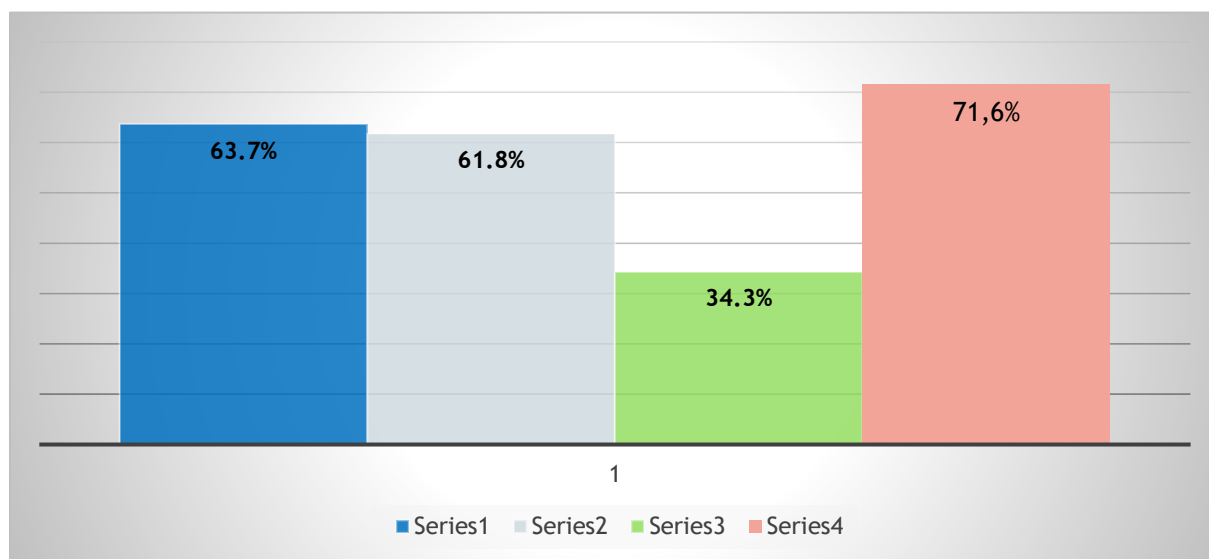
Информация за наличните обеми в комплексните и значими язовири, които се следят в МОСВ:

Съгласно приложение №1 към чл.13, ал.1, т.1 от Закона за водите, комплексните и значими язовири са 52 броя.

Сумата от наличните в тях завирени обеми към 22.12.2020 г. е 3802,6 млн. м³, представлява 57,6% от сумата от общите им обеми и е равна на сумата от общите им обеми към 21.12.2020г.

Според основното им предназначение наличните в тях завирени обеми са както следва:

- питейно-битово водоснабдяване - 63,7% от общия им обем;
- за резервно питейно-битово водоснабдяване - 61,8% от общия им обем;
- напояване - 34,3% от общия им обем;
- енергетика - 71,6% от общия им обем;



Налични завирени обеми в язовири по приложение 1 на ЗВ с трансгранично влияние:

1. за Каскада „Арда“:

Язовир „Кърджали“ - 352,311 млн. м³, което е 70,85% от общия му обем;
Язовир „Студен кладенец“ - 292,262 млн. м³, което е 75,37% от общия му обем;
Язовир „Ивайловград“ - 118,569 млн. м³, което е 75,67% от общия му обем;

2. за Каскада „Горна Тунджа“:

Язовир „Копринка“ - 44,614 млн. м³, което е 31,37% от общия му обем;
Язовир „Жребчево“ - 115,890 млн. м³, което е 28,97% от общия му обем;



Министерство на
околната среда и горите

БЮЛЕТИН №210 от 22.12.2020 г.

ОБОБЩЕНИ ДАННИ ЗА СЪСТОЯНИЕТО НА ВОДИТЕ В КОМПЛЕКСНИТЕ И ЗНАЧИМИ ЯЗОВИРИ

15 часа

Сумата от наличните завирени обеми към комплексните и значими язовири е				3802.6	млн.куб.м.	представлява		57.6%	повишаване на обема ↑		
Според основното предназначение на язовирите наличните в тях завирени обеми:				за питейно-битово водоснабдяване		63.7%	от общия им обем;		понижаване на обема ↓		
				за резервно - ПБВ		61.8%	от общия им обем;		задържане на обема ~		
				за напояване		34.3%	от общия им обем;		прелива ↓		
				за енергетика		71.6%	от общия им обем;				
№	БД	Язовир	Общ обем	Мъртъв обем	Наличен обем		Наличен полезен обем		Ср. денонощен приток	Ср. денонощен разход	Тенденция
			млн.м ³	млн.м ³	млн.м ³	% от общия обем	млн.м ³	% от полезния обем	м ³ /сек.	м ³ /сек.	
1	БДДР	Искър	655.252	87.200	514.879	78.58%	427.679	75.29%	2.190	3.268	↓
2	БДДР	Бели Искър	15.080	1.400	12.083	80.13%	10.683	78.10%	0.507	0.500	↓
3	БДДР	Среченска бара	15.500	1.000	15.370	99.16%	14.370	99.10%	0.521	0.521	~
4	БДДР	Христо Смирненски	27.700	4.200	23.681	85.49%	19.481	82.90%	0.767	0.767	~
5	БДДР	Йовковци	92.179	9.000	72.039	78.15%	63.039	75.79%	0.138	0.695	↓
6	БДЧР	Тича	311.800	40.000	134.462	43.12%	94.462	34.75%	0.340	1.066	↓



Министерство на
околната среда и горите

Ежедневен бюлетин за състоянието на водите

7	БДЧР	Камчия	233.550	76.300	116.855	50.03%	40.555	25.79%	2.662	1.852	~
8	БДЧР	Ясна поляна	32.320	7.550	18.261	56.50%	10.711	43.24%	0.012	0.266	↓
9	БДИБР	Асеновец	28.200	2.000	10.200	36.17%	8.200	31.30%	0.463	0.139	↑
10	БДИБР	Боровица	27.300	4.600	26.050	95.42%	21.450	94.49%	0.380	0.380	~
11	БДЗБР	Студена	25.200	2.400	21.369	84.80%	18.969	83.20%	0.488	0.591	↓
12	БДЗБР	Дяково	35.400	8.000	29.515	83.37%	21.515	78.52%	0.177	0.177	~
13	БДЗБР	Калин - за рез.водоснабдяване	1.024	0.100	0.226	22.04%	0.126	13.60%	не се получава ежедневна информация приток и разход		↑
14	БДЗБР	Карагьол - за рез.водоснабдяване	2.252	0.200	1.645	73.05%	1.445	70.42%			↓
15	БДДР	Огняново - за рез.водоснабдяване	31.600	2.500	18.308	57.94%	15.808	54.32%	0.265	0.198	~
16	БДДР	Панчарево - за рез.водоснабдяване	6.465	1.500	5.374	83.12%	3.874	78.02%	2.823	2.902	↓
17	БДДР	Ястребино	62.300	3.900	12.926	20.75%	9.026	15.46%	0.058	0.058	~
18	БДДР	Кула	20.250	0.700	7.838	38.71%	7.138	36.51%	0.035	0.035	~
19	БДДР	Рабиша	43.200	2.400	12.235	28.32%	9.835	24.11%	0.100	0.100	~
20	БДДР	Огоста	506.000	67.000	197.030	38.94%	130.030	29.62%	1.968	2.315	↓
21	БДДР	Сопот	60.908	1.300	24.205	39.74%	22.905	38.43%	0.995	0.185	↑
22	БДДР	Горни Дъбник	130.000	3.000	50.658	38.97%	47.658	37.53%	1.632	0.301	↑
23	БДДР	Бели Лом	25.500	3.200	8.098	31.76%	4.898	21.96%	0.266	0.058	↑
24	БДЧР	Съединение	12.810	1.500	5.670	44.26%	4.170	36.87%	0.046	0.046	~
25	БДЧР	Георги Трайков	330.000	21.000	108.417	32.85%	87.417	28.29%	0.169	0.829	~
26	БДЧР	Порой	45.200	2.000	9.044	20.01%	7.044	16.31%	0.050	0.084	↓
27	БДЧР	Ахелой	12.670	0.800	2.642	20.85%	1.842	15.52%	0.081	0.011	↑
28	БДИБР	Жребчево	400.000	30.000	116.395	29.10%	86.395	23.35%	7.433	1.588	↑
29	БДИБР	Малко Шарково	45.000	3.900	18.300	40.67%	14.400	35.04%	0.030	0.090	↓
30	БДИБР	Домлян	26.074	0.700	7.234	27.74%	6.534	25.75%	0.820	0.065	↑
31	БДИБР	Пясъчник	206.530	3.400	20.965	10.15%	17.565	8.65%	0.559	0.154	↑
32	БДИБР	Тополница	137.108	20.000	36.827	26.86%	16.827	14.37%	3.206	0.197	↑
33	БДИБР	Тракиец	114.000	24.000	64.740	56.79%	40.740	45.27%	0.347	0.116	↑



Министерство на
околната среда и горите

Ежедневен бюлетин за състоянието на водите

34	БДЗБР	Пчелина	54.200	34.200	53.950	99.54%	19.750	98.75%	3.530	3.530	~
35	БДДР	Александър Стамболийски	205.569	20.000	132.663	64.53%	112.663	60.71%	4.687	4.559	~
36	БДДР	Кокаляне	не се получава ежедневна информация								
37	БДИБР	Копринка	142.214	5.410	44.975	31.63%	39.565	28.92%	4.583	0.000	↑
	БДИБР	Белмекен-Чаира	149.536	5.179	97.808	65.41%	92.629	64.17%	2.378	9.635	↓
38	БДИБР	Белмекен	144.036	3.810	95.442	66.26%	91.632	65.35%			↓
39	БДИБР	Чаира	5.500	1.369	2.366	43.02%	0.997	24.13%			↑
	БДИБР	Баташки водносилов път									
	БДИБР	Голям Беглик-Широка поляна	86.091	7.242	59.460	69.07%	52.218	66.23%	1.874	5.586	↓
40	БДИБР	Голям Беглик	62.111	3.942	46.319	74.57%	42.377	72.85%			↓
41	БДИБР	Широка поляна	23.980	3.300	13.141	54.80%	9.841	47.59%			↓
42	БДИБР	Беглика	1.554	0.242	1.012	65.12%	0.770	58.69%	0.083	0.000	↑
43	БДИБР	Тошков Чарк	1.782	0.276	0.753	42.26%	0.477	31.67%	0.406	0.000	↑
44	БДИБР	Батак	310.298	19.950	203.293	65.52%	183.343	63.15%	6.645	2.118	↑
	БДИБР	Каскада Доспат-Въча									
45	БДЗБР	Доспат	449.249	14.907	352.839	78.54%	337.932	77.80%	4.054	13.180	↓
46	БДИБР	Цанков камък	110.708	31.200	89.288	80.65%	58.088	73.06%	20.562	18.301	↑
47	БДИБР	Въча	226.120	24.520	201.862	89.27%	177.342	87.97%	18.719	13.810	↑
48	БДИБР	Кричим	20.256	1.730	19.131	94.45%	17.401	93.93%	13.845	20.732	↓
	БДИБР	Каскада Арда									
49	БДИБР	Кърджали	497.236	107.176	352.311	70.85%	245.135	62.85%	18.277	29.392	↓
50	БДИБР	Студен кладенец	387.772	90.667	292.262	75.37%	201.595	67.85%	48.665	45.462	↑
51	БДИБР	Ивайловград	156.702	59.526	118.569	75.67%	59.043	60.76%	44.814	45.891	↓
52	БДИБР	Розов кладенец	20.400	13.268	16.152	79.18%	2.884	40.44%	не се получава ежедневна информация приток и разход		↓

Язовир Студена:

Съгласно предоставената справка от ВиК Перник за състоянието на яз. „Студена“, постъпилият приток в язовира на 22.12.2020 г. е 0,488 м³/сек. Притокът е по-малък от размера на дневния разход и загубите - 0,655 м³/сек. Наличният обем в язовира е 21,369 млн. м³, с 14 000 м³ по-малко от обема на 21.12.2020 г. Наличният полезен обем за използване за питейно-битово водоснабдяване е 18,969 млн. м³.

Язовир Асеновец:

Съгласно предоставената справка от ВиК Сливен за състоянието на яз. „Асеновец“, постъпилият приток в язовира на 22.12.2020 г. е 0,463 м³/сек. Притокът е по-голям от размера на дневния разход, който е 0,139 м³/сек. Наличният обем в язовира е 10,200 млн. м³, с 29 000 м³ повече от обема на 21.12.2020 г. Наличният полезен обем за използване за питейно-битово водоснабдяване се е увеличил и е 8,200 млн. м³.

Язовир Дяково:

Съгласно предоставената справка от „Напоителни системи“ ЕАД за състоянието на яз. „Дяково“, постъпилият приток в язовира на 22.12.2020 г. е 0,177 м³/сек. Притокът е равен на размера на дневния разход. Наличният обем в язовира е 29,515 млн. м³ и е равен на обема на 21.12.2020 г., от които 2 млн. м³ мъртъв обем и 6 млн. м³ санитарен обем за питейно-битово водоснабдяване равно на 8 млн. м³ общо. Наличният полезен обем за използване за питейно-битово водоснабдяване е 21,515 млн. м³.

Язовир Камчия:

Съгласно предоставената справка от ВиК Бургас за състоянието на яз. „Камчия“, постъпилият приток в язовира на 22.12.2020 г. е 2,662 м³/сек. Притокът е по-голям от размера на дневния разход, който е 1,852 м³/сек. Наличният обем в язовира е 116,855 млн. м³ и е равен на обема на 21.12.2020 г. Наличният полезен обем за използване за питейно-битово водоснабдяване е 40,555 млн. м³. Стойностите на дневния приток и разход са измерени в 00.00 часа на 22.12.2020 г., а наличният обем на язовира е измерен в 8 часа на 22.12.2020 г.

Язовир Тича:

Съгласно предоставената справка от „Напоителни системи“ ЕАД за състоянието на яз. „Тича“, постъпилият приток в язовира на 22.12.2020 г. е 0,340 м³/сек. Притокът е по-малък от размера на дневния разход, който е 1,066 м³/сек. Наличният обем в язовира е 134,462 млн. м³, с 63 000 м³ по-малко от обема на 21.12.2020 г. Наличният полезен обем за използване за питейно-битово водоснабдяване е 94,462 млн. м³.

Язовир Ястребино:

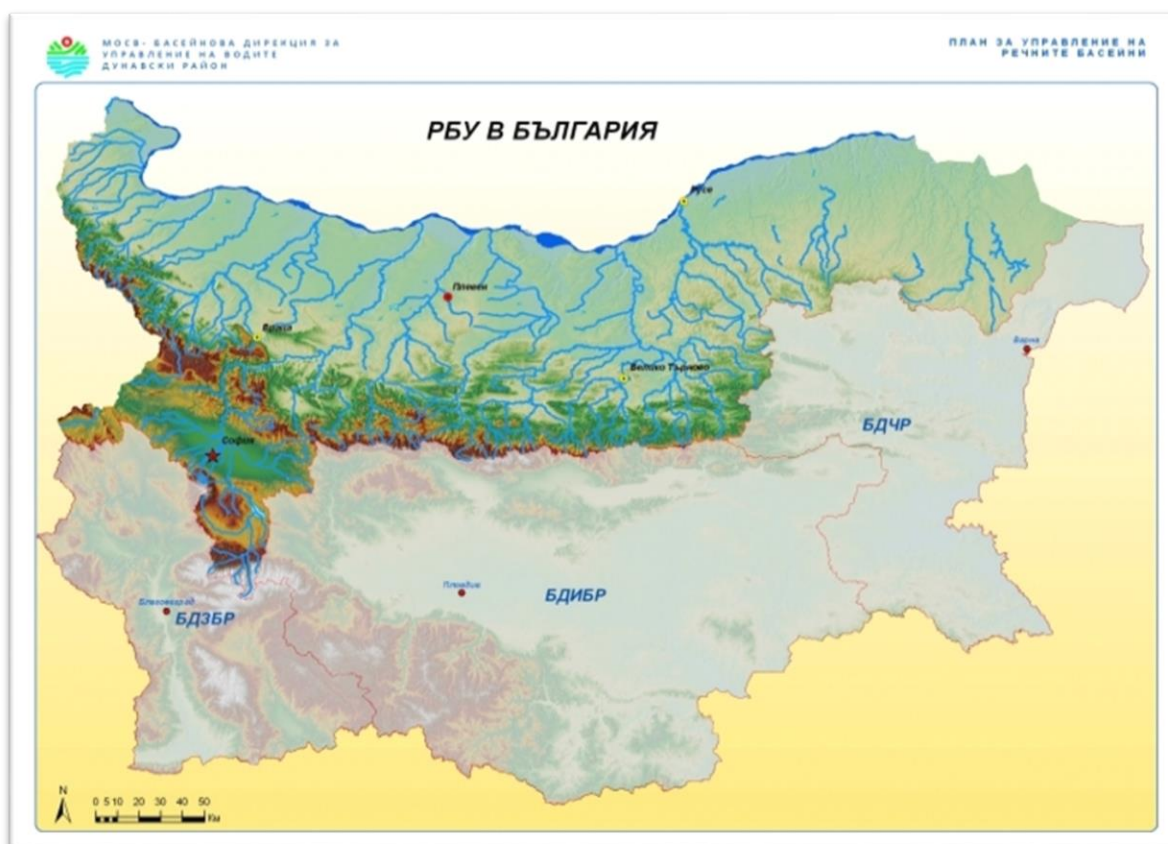
Съгласно предоставената справка от „Напоителни системи“ ЕАД за състоянието на яз. „Ястребино“, постъпилият приток в язовира на 22.12.2020 г. е 0,058 м³/сек. Притокът е равен на размера на дневния разход. Наличният обем в язовира е 12,926 млн. м³ и е равен на обема на 21.12.2020 г. Наличният полезен обем за използване за питейно-битово водоснабдяване е 9,026 млн. м³.

Речните нива ще останат без съществени изменения или ще се понижават

Анализ на хидрологичната обстановка през изминалото денонощие

Анализът е направен на база измерени водни стоежи и изчислени по временни ключови криви водни количества от оперативни конвенционални и автоматични хидрометрични станции на НИМХ:

Дунавски басейн



През изминалото денонощие нивата на наблюдаваните реки са останали без съществени изменения или са се понижавали. Регистрираните колебания на нивата в долното течение на река Искър (от -11 см до +11 см) са в резултат от работата на хидротехнически съоръжения. Отчетените колебания на речните нива в останалата част от басейна са както следва: за водосбора на р. Огоста 0 см; за водосбора на р. Искър от -9 см до +7 см; за водосбора на р. Вит от -5 см до +3 см; за водосбора на р. Осъм от -6 см до +4 см; за водосбора на р. Янтра от -7 см до +5 см; за водосбора на р. Русенски Лом от -8 см до +4 см. Водните количества на реките в басейна са под праговете за средни води, само водното количество на р. Янтра при гр. Габрово е над прага за средни води.

Черноморски басейн



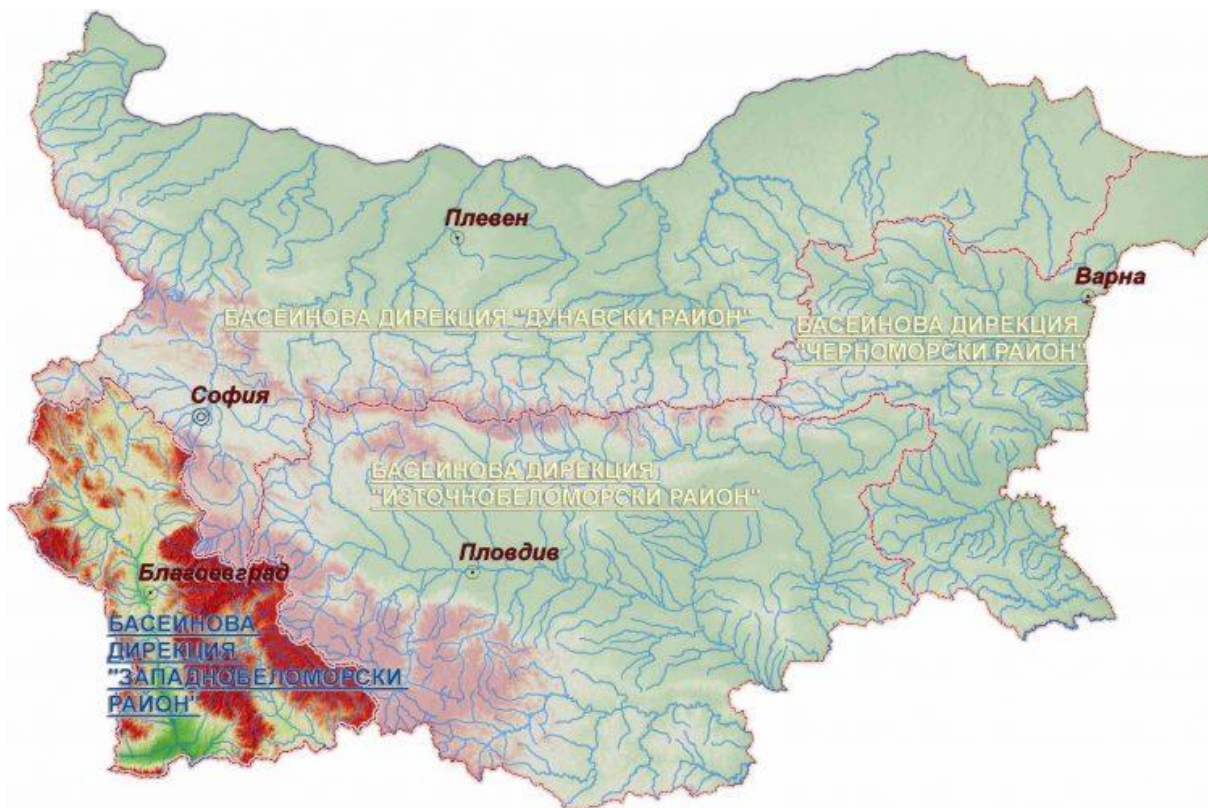
През изминалото денонощие нивата в наблюдаваните реки са останали без съществени изменения. Регистрираните колебания на речните нива в басейна са от -5 см до +4 см. Водните количества на реките в басейна са под праговете за средни води.

Източнобеломорски басейн



През изминалото денонощие нивата на наблюдаваните реки са останали без съществени изменения или са се понижавали. Регистрираните колебания на нивата на р. Марица при гр. Белово (от -54 см до +55 см) и при гр. Пловдив (от -18 см до +20 см), на р. Въча при гр. Девин (от -90 см до +89 см) и при Кричим (от -36 см до +34 см), на р. Арда при с. Китница (от -16 см до +8 см) са в резултат от работата на хидротехнически съоръжения. Отчетените изменения на речните нива в останалата част на басейна са както следва: за водосбора на р. Тунджа от -5 см до +4 см; за водосбора на р. Марица от -16 см до +10 см; за водосбора на р. Арда от -3 см до +2 см. Водните количества на реките в басейна са под праговете за средни води, само водното количество на р. Марица при гр. Пловдив и при гр. Първомай са над праговете за средни води.

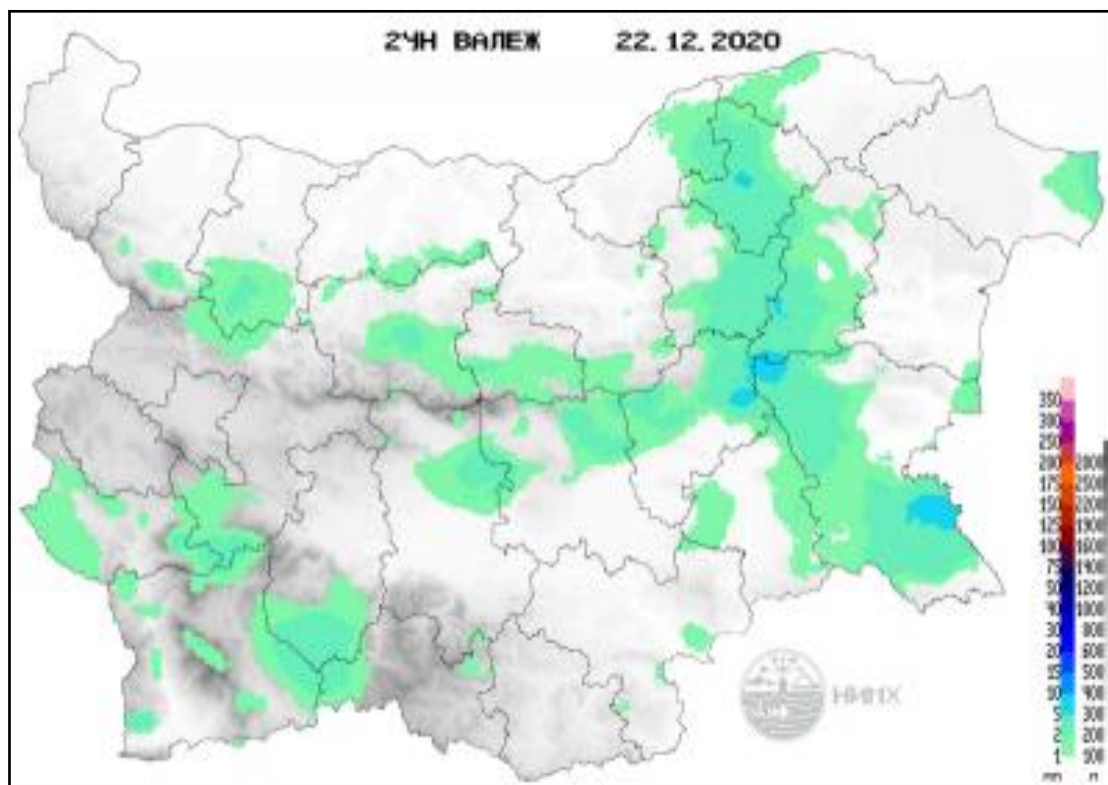
Западнобеломорски басейн



През изминалото денонощие нивата на наблюдаваните реки са останали без съществени изменения. Отчетените колебания на речните нива са както следва: за водосбора на р. Места от -2 см до +3 см и за водосбора на р. Струма от -3 см до +3 см. Водните количества на реките в басейна са под праговете за средни води.

Хидрологична информация

Анализ на денонощната сума на валежа от 7:30 ч. на 21.12.2020 г. до 7:30 ч. на 22.12.2020 г., използващ модел ALADIN и данни от наблюдателната мрежа на НИМХ



На основа на метеорологичната прогноза, обработената хидрологична информация и моделираните водни количества от НИМХ:

Дунавски басейн: Днес (22.12) и през следващите три дни нивата на наблюдаваните реки в басейна ще останат без съществени изменения или ще се понижават. Водните количества ще бъдат под праговете за внимание.

Моделът за водосбора на р. Огоста прогнозира: Прогнозираните водни количества на 23, 24 и 25.12.2020 г. ще бъдат под средномногогодишните стойности. Днес (22.12) и през следващите три дни речните нива във водосбора ще останат без съществени изменения или ще се понижават. Водните количества ще бъдат под праговете за внимание.

Моделът за водосбора на р. Искър прогнозира: Прогнозираните водни количества на 23, 24 и 25.12.2020 г. ще бъдат под средномногогодишните стойности. Днес (22.12) и през следващите три дни речните нива във водосбора

ще останат без съществени изменения. Водните количества ще бъдат под праговете за внимание.

Моделът за водосбора на р. Янтра: Прогнозираните водни количества на 23, 24 и 25.12.2020 г. ще бъдат около и под средномногогодишните стойности. Днес (22.12) и през следващите три дни речните нива във водосбора ще останат без съществени изменения. Водните количества ще бъдат под праговете за внимание.

Моделът за водосбора на р. Русенски Лом: Прогнозираното водно количество във водосбора на р. Черни Лом на 23, 24, 25, 26 и 27.12.2020 г. ще бъде под средномногогодишната стойност. Днес (22.12) и през следващите 4-5 дни нивата във водосбора ще останат без съществени изменения. Водното количество ще бъде под прага за внимание.

Черноморски басейн: Днес (22.12) и през следващите три дни нивата на наблюдаваните реки в басейна ще останат без съществени изменения или ще се понижават. Водните количества ще бъдат под праговете за внимание.

Източнобеломорски басейн: Днес (22.12) и през следващите три дни нивата на наблюдаваните реки в басейна ще останат без съществени изменения или ще се понижават. Водните количества ще бъдат под праговете за внимание.

Системата за ранно предупреждение за водосборите на реките Марица и Тунджа на НИМХ прогнозира:

- Водните количества ще бъдат под праговете за предупреждение.

<u>Прагове за предупреждение</u>			
Нива на тревога:	Жълто - Внимание	Оранжево - Предупреждение	Червено - Тревога

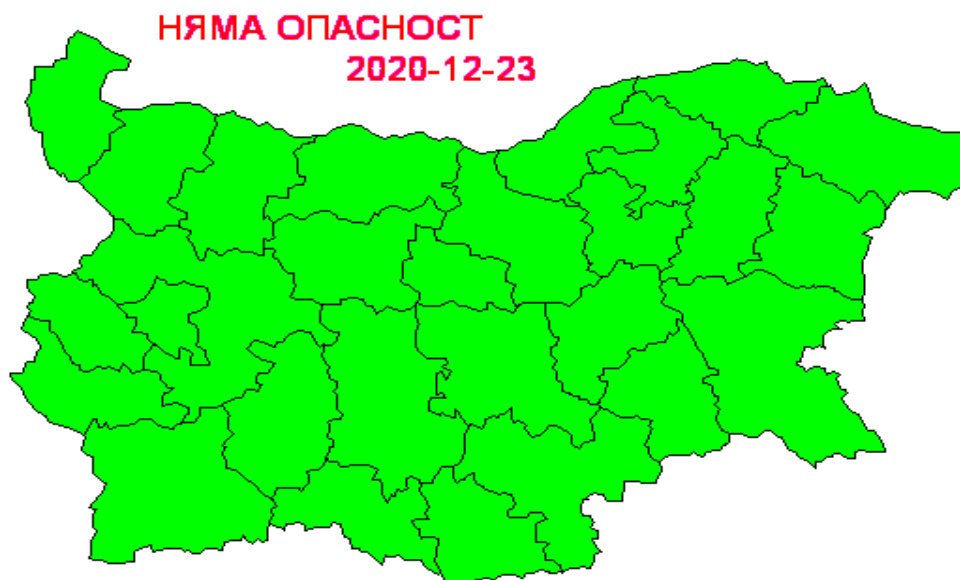
Системата за ранно предупреждение за водосбора на река Арда на НИМХ прогнозира:

- Водните количества ще бъдат под праговете за предупреждение.

<u>Прагове за предупреждение</u>			
Нива на тревога:	Жълто - Внимание	Оранжево - Предупреждение	Червено - Тревога

Западнобеломорски басейн: Днес (22.12) и през следващите три дни нивата на наблюдаваните реки в басейна ще останат без съществени изменения или ще се понижават. Водните количества ще бъдат под праговете за внимание.

На 23 декември 2020 г. опасни метеорологични явления в страната не се очакват.



Подробна информация за предупрежденията и опасните метеорологични явления по области може да бъде получена от интерактивната карта на адрес: <http://info.meteo.bg/opasni/>