



Министерство на  
околната среда и водите

Ежедневен  
бюлетин за  
състоянието на  
водите

23 НОЕМВРИ 2020

Комплексни  
и значими  
язовири

Речни нива

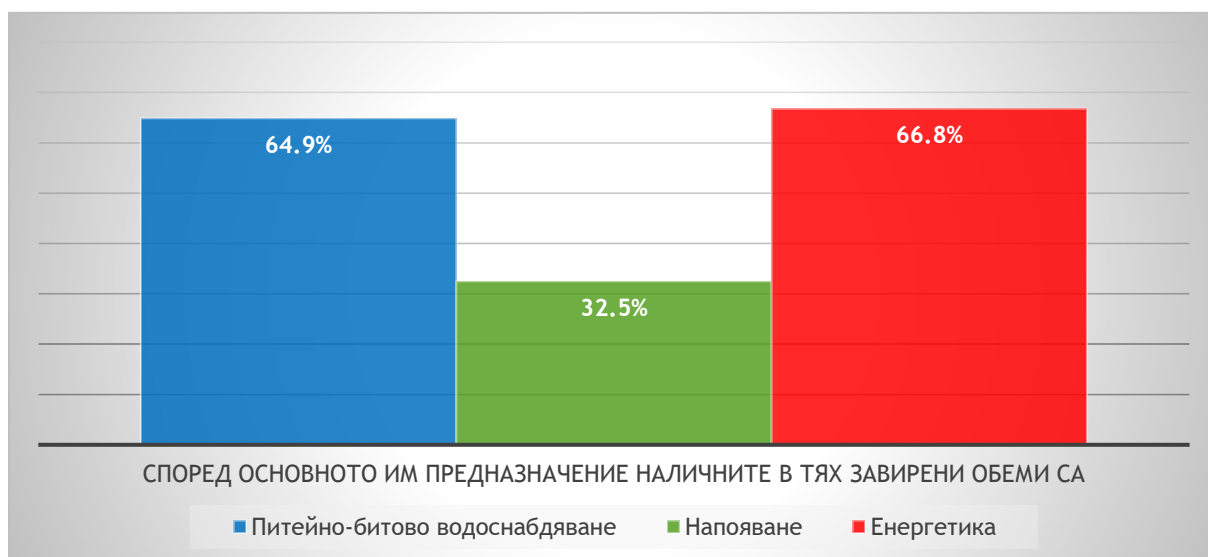
### **Информация за наличните обеми в комплексните и значими язовири, които се следят в МОСВ:**

Съгласно приложение №1 към чл. 13, ал. 1, т. 1 от Закона за водите, комплексните и значими язовири са 52 броя.

Сумата от наличните в тях завирени обеми към 23.11.2020 г. е 3621,5 млн. м<sup>3</sup>, представлява 54,9% от сумата от общите им обеми и е равна на сумата от общите им обеми към 20.11.2020г.

Според основното им предназначение наличните в тях завирени обеми са както следва:

- питейно-битово водоснабдяване - 64,9% от общия им обем;
- напояване - 32,5% от общия им обем;
- енергетика - 66,8% от общия им обем.



### **Налични завирени обеми в язовири по приложение 1 на ЗВ с трансгранично влияние:**

#### **1. за Каскада „Арда“:**

Язовир „Кърджали“ - 284,651 млн. м<sup>3</sup>, което е 57,25% от общия му обем;

Язовир „Студен кладенец“ - 243,457 млн. м<sup>3</sup>, което е 62,78% от общия му обем;

Язовир „Ивайловград“ - 112,266 млн. м<sup>3</sup>, което е 71,64% от общия му обем;

**2. за Каскада „Горна Тунджа“:**

Язовир „Копринка“ - 24,872 млн. м<sup>3</sup>, което е 17,49% от общия му обем;

Язовир „Жребчево“ - 86,404 млн. м<sup>3</sup>, което е 21,60% от общия му обем;

## БЮЛЕТИН №189 от 23.11.2020 г.

### ОБОБЩЕНИ ДАННИ ЗА СЪСТОЯНИЕТО НА ВОДИТЕ В КОМПЛЕКСНИТЕ И ЗНАЧИМИ ЯЗОВИРИ

15 часа

Сумата от наличните завирени обеми към комплексните и значими язовири е			23.11.2020 г.								
			3621.5	млн.куб.м.	представлява		54.9%				
Според основното предназначение на язовирите наличните в тях завирени обеми:			за питейно-битово водоснабдяване		64.9%	от общия им обем;				повишаване на обема ↑	
			за напояване		32.5%	от общия им обем;				понижаване на обема ↓	
			за енергетика		66.8%	от общия им обем;				задържане на обема ~	
											прелива ]
№	БД	Язовир	Общ обем	Мъртъв обем	Наличен обем		Наличен полезен обем		Ср. денонощен приток	Ср. денонощен разход	Тенденция
			млн.м <sup>3</sup>	млн.м <sup>3</sup>	млн.м <sup>3</sup>	% от общия обем	млн.м <sup>3</sup>	% от полезния обем	м <sup>3</sup> /сек.	м <sup>3</sup> /сек.	
1	БДДР	Искър	655.252	87.200	523.027	79.82%	435.827	76.72%	2.532	3.311	↓
2	БДДР	Бели Искър	15.080	1.400	12.561	83.29%	11.161	81.58%	0.340	0.512	↓
3	БДДР	Среченска бара	15.500	1.000	15.380	99.23%	14.380	99.17%	0.718	1.759	↓
4	БДДР	Христо Смирненски	27.700	4.200	20.100	72.57%	15.900	67.66%	0.074	0.324	↓
5	БДДР	Йовковци	92.179	9.000	71.177	77.22%	62.177	74.75%	0.136	0.688	↓
6	БДЧР	Тича	311.800	40.000	135.933	43.60%	95.933	35.30%	0.016	1.173	↓
7	БДЧР	Камчия	233.550	76.300	109.310	46.80%	33.010	20.99%	0.012	2.084	↓

8	БДЧР	Ясна поляна	32.320	7.550	19.069	59.00%	11.519	46.50%	0.012	0.336	↓
9	БДИБР	Асеновец	28.200	2.000	8.250	29.26%	6.250	23.85%	0.035	0.324	↓
10	БДИБР	Боровица	27.300	4.600	23.960	87.77%	19.360	85.29%	0.160	0.380	↓
11	БДЗБР	Студена	25.200	2.400	21.442	85.09%	19.042	83.52%	0.273	0.545	↓
12	БДЗБР	Дяково	35.400	8.000	29.588	83.58%	21.588	78.79%	0.223	0.223	↑
13	БДЗБР	Калин	1.024	0.100	0.626	61.08%	0.526	56.87%	не се получава ежедневна информация приток и разход		↓
14	БДЗБР	Карагьол	2.252	0.200	1.748	77.63%	1.548	75.45%			↑
15	БДДР	Огняново	31.600	2.500	18.530	58.64%	16.030	55.09%	0.031	0.198	↓
16	БДДР	Панчарево	6.465	1.500	5.310	82.13%	3.810	76.73%	2.159	2.409	↓
17	БДДР	Ястребино	62.300	3.900	12.813	20.57%	8.913	15.26%	0.104	0.104	~
18	БДДР	Кула	20.250	0.700	7.852	38.78%	7.152	36.58%	0.035	0.035	~
19	БДДР	Рабиша	43.200	2.400	12.372	28.64%	9.972	24.44%	0.000	0.100	↓
20	БДДР	Огоста	506.000	67.000	199.490	39.42%	132.490	30.18%	0.231	2.546	↓
21	БДДР	Сопот	60.908	1.300	24.695	40.54%	23.395	39.25%	0.486	2.106	↓
22	БДДР	Горни Дъбник	130.000	3.000	48.731	37.49%	45.731	36.01%	0.949	0.347	↑
23	БДДР	Бели Лом	25.500	3.200	8.029	31.49%	4.829	21.65%	0.093	0.093	~
24	БДЧР	Съединение	12.810	1.500	5.579	43.55%	4.079	36.07%	0.081	0.081	~
25	БДЧР	Георги Трайков	330.000	21.000	109.154	33.08%	88.154	28.53%	0.007	1.315	↓
26	БДЧР	Порой	45.200	2.000	9.103	20.14%	7.103	16.44%	0.038	0.084	↓
27	БДЧР	Ахелой	12.670	0.800	2.525	19.93%	1.725	14.53%	0.011	0.011	~
28	БДИБР	Жребчево	400.000	30.000	86.404	21.60%	56.404	15.24%	1.646	1.646	↑
29	БДИБР	Малко Шарково	45.000	3.900	18.162	40.36%	14.262	34.70%	0.000	0.250	↓
30	БДИБР	Домлян	26.074	0.700	4.574	17.54%	3.874	15.27%	0.216	0.068	↑
31	БДИБР	Пясъчник	206.530	3.400	19.705	9.54%	16.305	8.03%	0.555	0.149	↑
32	БДИБР	Тополница	137.108	20.000	30.270	22.08%	10.270	8.77%	1.840	0.185	↑
33	БДИБР	Тракиец	114.000	24.000	63.854	56.01%	39.854	44.28%	0.012	0.197	↓

34	БДЗБР	Пчелина	54.200	34.200	53.900	99.45%	19.700	98.50%	3.333	3.333	~
35	БДДР	Александър Стамболийски	205.569	20.000	124.014	60.33%	104.014	56.05%	1.914	0.884	↑
36	БДДР	Кокаляне	не се получава ежедневна информация								
37	БДИБР	Копринка	142.214	5.410	24.872	17.49%	19.462	14.23%	1.611	0.000	↑
	БДИБР	<b>Белмекен-Чаира</b>	149.536	5.179	110.292	73.76%	105.113	72.81%	3.213	4.093	↓
38	БДИБР	Белмекен	144.036	3.810	108.085	75.04%	104.275	74.36%			↓
39	БДИБР	Чаира	5.500	1.369	2.207	40.13%	0.838	20.29%			↓
	БДИБР	<b>Баташки водносиллов път</b>									
	БДИБР	<b>Голям Беглик-Широка поляна</b>	86.091	7.242	63.080	73.27%	55.838	70.82%	0.732	2.442	↓
40	БДИБР	Голям Беглик	62.111	3.942	47.955	77.21%	44.013	75.66%			↓
41	БДИБР	Широка поляна	23.980	3.300	15.125	63.07%	11.825	57.18%			↓
42	БДИБР	Беглика	1.554	0.242	0.978	62.93%	0.736	56.10%	0.005	0.000	↑
43	БДИБР	Тошков Чарк	1.782	0.276	0.725	40.68%	0.449	29.81%	0.223	0.000	↑
44	БДИБР	Батак	310.298	19.950	198.680	64.03%	178.730	61.56%	3.397	0.914	↑
	БДИБР	<b>Каскада Доспат-Въча</b>									
45	БДЗБР	Доспат	449.249	14.907	363.282	80.86%	348.375	80.21%	1.440	4.402	↓
46	БДИБР	Цанков камък	110.708	31.200	85.090	76.86%	53.890	67.78%	6.912	5.039	↑
47	БДИБР	Въча	226.120	24.520	200.285	88.57%	175.765	87.19%	5.726	9.248	↓
48	БДИБР	Кричим	20.256	1.730	19.131	94.45%	17.401	93.93%	8.933	9.786	↑
	БДИБР	<b>Каскада Арда</b>									
49	БДИБР	Кърджали	497.236	107.176	284.651	57.25%	177.475	45.50%	2.386	0.000	↑
50	БДИБР	Студен кладенец	387.772	90.667	243.457	62.78%	152.790	51.43%	1.930	1.780	~
51	БДИБР	Ивайловград	156.702	59.526	112.266	71.64%	52.740	54.27%	1.804	0.000	↑
52	БДИБР	Розов кладенец	20.400	13.268	16.404	80.41%	3.136	43.97%	не се получава ежедневна информация приток и разход		↑

### **Язовир Студена:**

Съгласно предоставената справка от ВиК Перник за състоянието на яз. „Студена“, постъпилият приток в язовира на 23.11.2020 г. е 0,273 м<sup>3</sup>/сек. Притокът е по-малък от размера на дневния разход и загубите - 0,609 м<sup>3</sup>/сек. Наличният обем в язовира е 21,442 млн. м<sup>3</sup>, с 72 000 м<sup>3</sup> по-малко от обема на 20.11.2020 г. Наличният полезен обем за използване за питейно-битово водоснабдяване е 19,042 млн. м<sup>3</sup>.

### **Язовир Асеновец:**

Съгласно предоставената справка от ВиК Сливен за състоянието на яз. „Асеновец“, постъпилият приток в язовира на 23.11.2020 г. е 0,035 м<sup>3</sup>/сек. Притокът е по-малък от размера на дневния разход, който е 0,324 м<sup>3</sup>/сек. Наличният обем в язовира е 8,250 млн. м<sup>3</sup>, със 70 000 м<sup>3</sup> по-малко от обема на 20.11.2020 г. Наличният полезен обем за използване за питейно-битово водоснабдяване е 6,250 млн. м<sup>3</sup>.

### **Язовир Дяково:**

Съгласно предоставената справка от „Напоителни системи“ ЕАД за състоянието на яз. „Дяково“, постъпилият приток в язовира на 23.11.2020 г. е 0,223 м<sup>3</sup>/сек. Притокът е равен на размера на дневния разход. Наличният обем в язовира е 29,588 млн. м<sup>3</sup>, с 37 000 м<sup>3</sup> повече от обема на 20.11.2020 г., от които 2 млн. м<sup>3</sup> мъртъв обем и 6 млн. м<sup>3</sup> санитарен обем за питейно-битово водоснабдяване равно 8 млн. м<sup>3</sup> общо. Наличният полезен обем за използване за питейно-битово водоснабдяване се е увеличил и е 21,588 млн. м<sup>3</sup>.

### **Язовир Камчия:**

Съгласно предоставената справка от ВиК Бургас за състоянието на яз. „Камчия“, постъпилият приток в язовира на 23.11.2020 г. е 0,012 м<sup>3</sup>/сек.. Притокът е по-малък от размера на дневния разход, който е 2,084 м<sup>3</sup>/сек. Наличният обем в язовира е 109,310 млн. м<sup>3</sup>, със 720 000 м<sup>3</sup> по-малко от обема на 20.11.2020 г. Наличният полезен обем за използване за питейно-битово водоснабдяване е 33,010 млн. м<sup>3</sup>.

### **Язовир Тича:**

Съгласно предоставената справка от „Напоителни системи“ ЕАД за състоянието на яз. „Тича“, постъпилият приток в язовира на 23.11.2020 г. е 0,016 м<sup>3</sup>/сек. Притокът е по-малък от размера на дневния разход, който е 1,173 м<sup>3</sup>/сек. Наличният обем в язовира е 135,933 млн. м<sup>3</sup>, с 305 000 м<sup>3</sup> по-малко от обема на 20.11.2020 г. Наличният полезен обем за използване за питейно-битово водоснабдяване е 95,933 млн. м<sup>3</sup>.

**Язовир Ястребино:**

Съгласно предоставената справка от „Напоителни системи“ ЕАД за състоянието на яз. „Ястребино“, постъпилият приток в язовира на 23.11.2020 г. е 0,104 м<sup>3</sup>/сек. Размера на дневния разход е равен на притока. Наличният обем в язовира е 12,813 млн. м<sup>3</sup>, и е равен на обема на 20.11.2020 г. Наличният полезен обем за използване за питейно-битово водоснабдяване е 8,913 млн. м<sup>3</sup>.

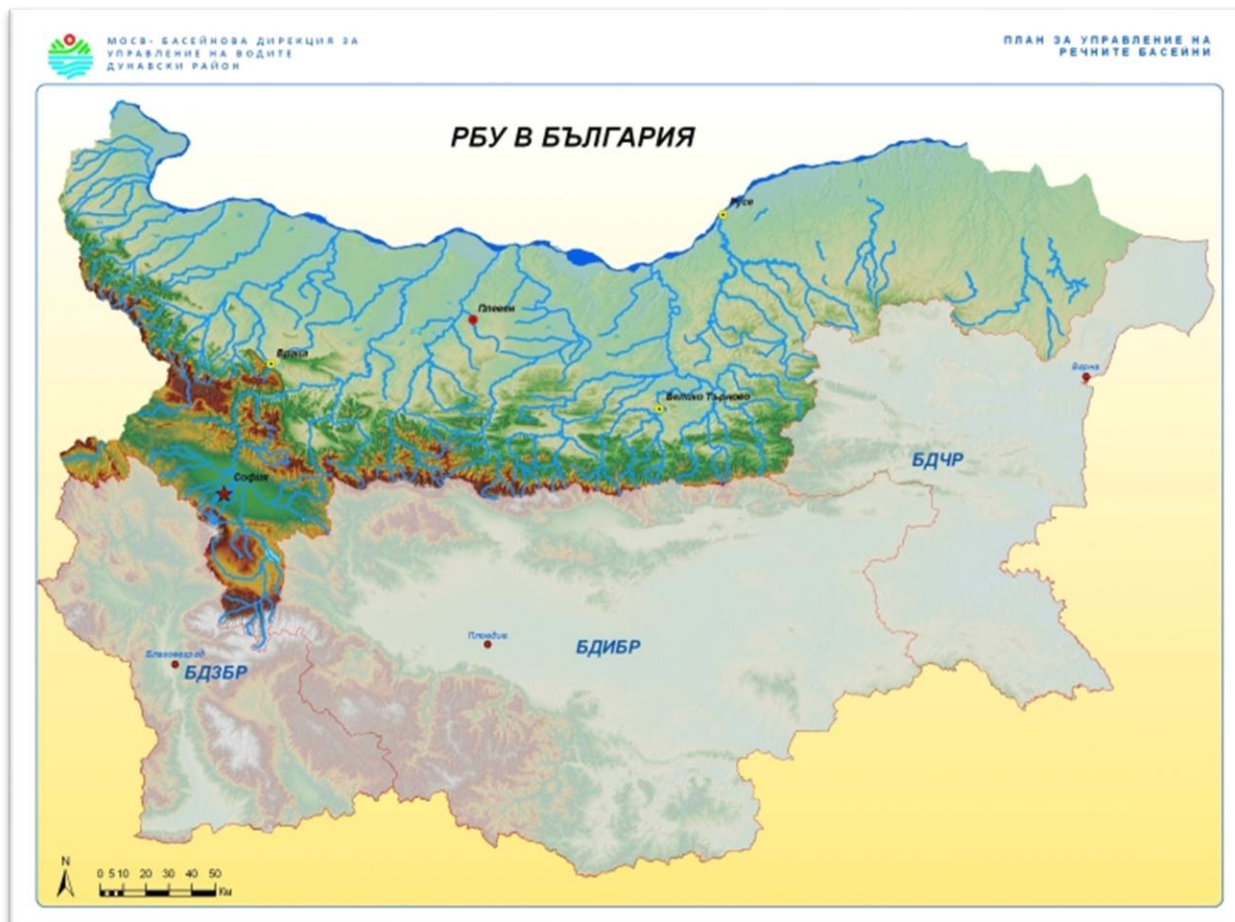
**Речните нива ще останат без съществени изменения.**



## Анализ на хидрологичната обстановка през изминалото денонощие

Анализът е направен на база измерени водни стоежи и изчислени по временни ключови криви водни количества от оперативни конвенционални и автоматични хидрометрични станции на НИМХ:

### Дунавски басейн



През изминалото денонощие нивата на наблюдаваните реки в по-голямата част от басейна са останали без съществени изменения. Отчетените колебания на речните нива в басейна са както следва: за водосбора на р. Огоста (от -2 см до +2 см), за водосбора на р. Искър от -7 см до +14 см; за водосбора на р. Вит от -4 см до +5 см; за водосбора на р. Осъм от -5 см до +6 см; за водосбора на р. Янтра от -7 см до +17 см; за водосбора на р. Русенски Лом от -4 см до +1 см. Водните количества на реките в басейна са под праговете за средни води.

## Черноморски басейн



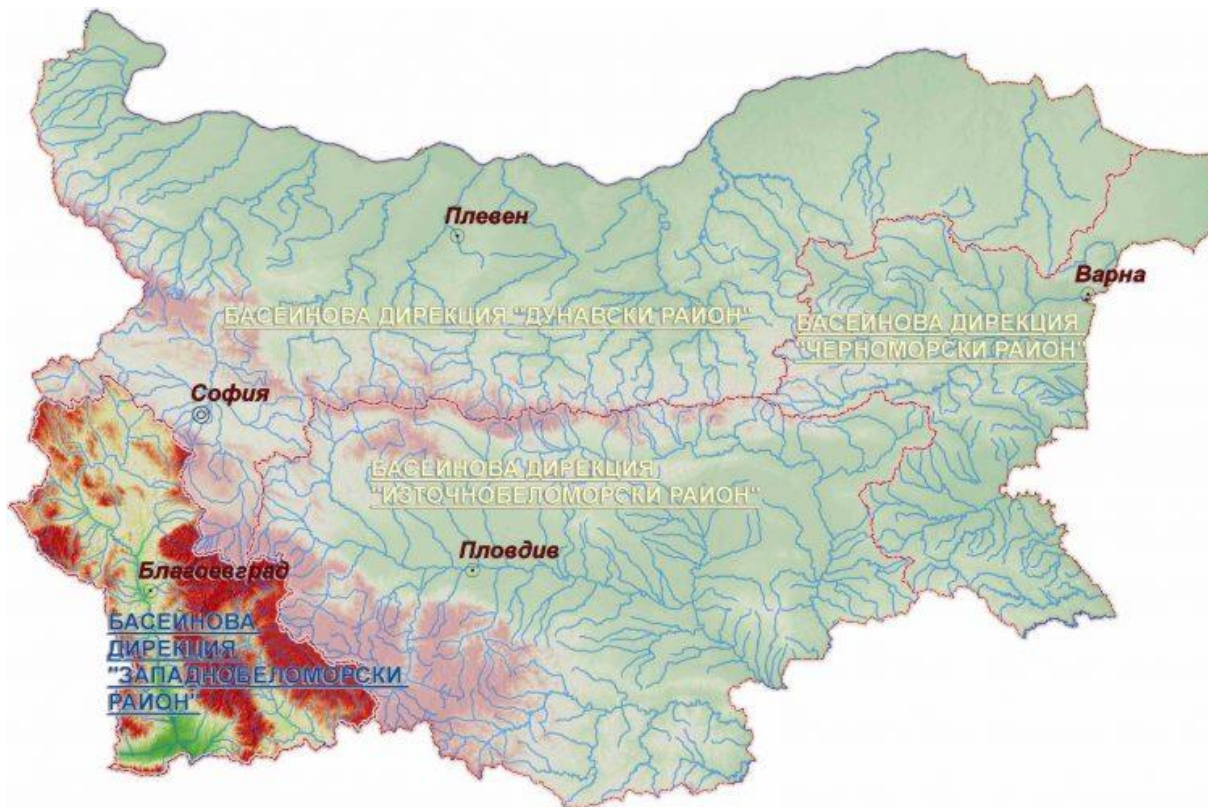
През изминалото денонощие нивата на наблюдаваните реки са останали без съществени изменения. Регистрираните колебания на речните нива в басейна са от -1 см до +4 см. Водните количества на реките в басейна са около праговете за ниски води, като р. Факийска в района на с. Зидарово е пресъхнала.

## Източнобеломорски басейн



През изминалото денонощие нивата на наблюдаваните реки се понижавали или са останали без съществени изменения. Регистрираните колебания на нивата на: р. Марица при гр. Белово (от -15 см до +17 см), р. Въча при гр. Девин (от -100 см до +97 см), р. Арда при с. Вехтино (от -14 см до +15 см) и при с. Китница (от -34 см до +34 см) са в резултат от работата на хидротехнически съоръжения. Отчетените изменения на речните нива в останалата част на басейна са както следва: за водосбора на р. Тунджа от -7 см до +7 см; за водосбора на р. Марица от -9 см до +7 см; за водосбора на р. Арда от -2 см до +3 см. Водните количества на реките в басейна са под праговете за средни води.

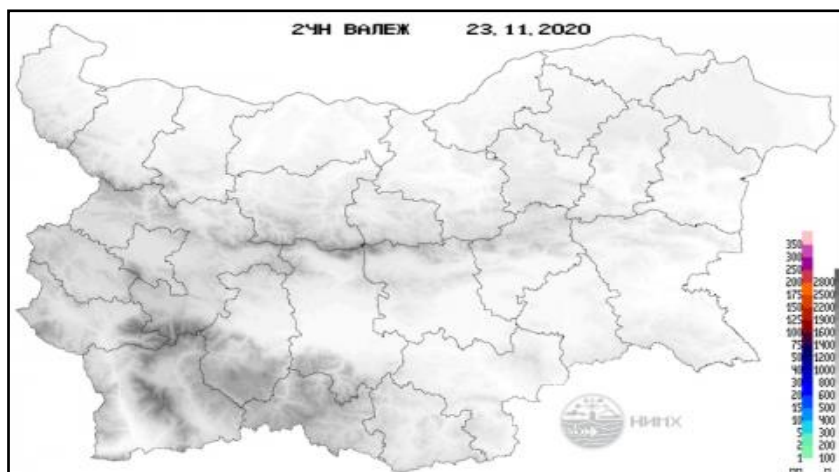
## Западнобеломорски басейн



През изминалото денонощие нивата на наблюдаваните реки са останали без съществени изменения. Отчетените колебания на речните нива в басейна са както следва: за водосбора на р. Места с от -7 см до +6 см и за водосбора на р. Струма от -7 см до +7 см. Водните количества на реките в басейна са под праговете за средни води.

## Хидрологична информация

Анализ на денонощната сума на валежа от 7:30 ч. на 22.11.2020 г. до 7:30 ч. на 23.11.2020 г., използващ модел ALADIN и данни от наблюдателната мрежа на НИМХ



На основа на метеорологичната прогноза, обработената хидрологична информация и моделираните водни количества от НИМХ:

**Дунавски басейн:** Днес (23.11) и през следващите три дни нивата на наблюдаваните реки ще останат без съществени изменения. Водните количества ще бъдат под праговете за внимание.

**Моделът за водосбора на р. Огоста прогнозира:** Прогнозираните водни количества на 24, 25 и 26.11.2020 г. ще бъдат под средномногогодишните стойности. Днес (23.11) и през следващите три дни речните нива във водосбора ще останат без съществени изменения. Водните количества ще бъдат под праговете за внимание.

**Моделът за водосбора на р. Искър прогнозира:** Прогнозираните водни количества на 24, 25 и 26.11.2020 г. ще бъдат под средномногогодишните стойности. Днес (23.11) и през следващите три дни речните нива във водосбора ще останат без съществени изменения. Водните количества ще бъдат под праговете за внимание.

**Моделът за водосбора на р. Янтра:** Прогнозираните водни количества на 24, 25 и 26.11.2020 г. ще бъдат под средномногогодишните стойности. Днес (23.11) и през следващите три дни речните нива във водосбора ще останат без съществени изменения. Водните количества ще бъдат под праговете за внимание.

**Моделът за водосбора на р. Русенски Лом:** Прогнозираното водно количество в долното течение на р. Черни Лом на 24, 25, 26, 27 и 28.11.2020 г. ще бъде под средномногогодишната стойност. Днес (23.11) и през следващите 4-5 дни речните нива във водосбора ще останат без съществени изменения. Водното количество ще бъде под прага за внимание.

**Черноморски басейн:** Днес (23.11) и през следващите три дни нивата на наблюдаваните реки в басейна ще останат без съществени изменения. Водните количества ще бъдат под праговете за внимание.

**Източнобеломорски басейн:** Днес (23.11) и през следващите три дни нивата на наблюдаваните реки в басейна ще останат без съществени изменения. Водните количества ще бъдат под праговете за внимание.

**Системата за ранно предупреждение за водосборите на реките Марица и Тунджа на НИМХ прогнозира:**

- Водните нива ще бъдат под праговете за предупреждение.

<u>Прагове за предупреждение</u>			
Нива на тревога:	Жълто - Предупреждение	Оранжево - Риск за тревога	Червено - Тревога

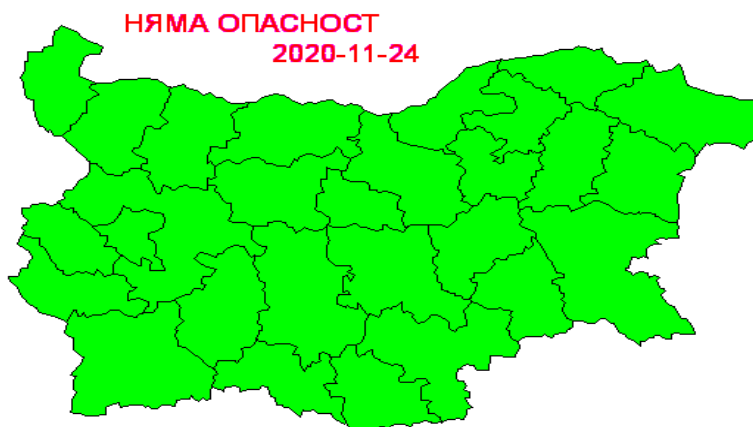
**Системата за ранно предупреждение за водосбора на река Арда на НИМХ прогнозира:**

- Водните количества ще бъдат под праговете за предупреждение.

<u>Прагове за предупреждение</u>			
Нива на тревога:	Жълто - Предупреждение	Оранжево - Риск за тревога	Червено - Тревога

**Западнобеломорски басейн:** Днес (23.11) и през следващите три дни нивата на наблюдаваните реки в басейна ще останат без съществени изменения. Водните количества ще бъдат под праговете за внимание.

За 24 ноември 2020 г. не се очакват опасни метеорологични явления.



Подробна информация за предупрежденията и опасните метеорологични явления по области може да бъде получена от интерактивната карта на адрес: <http://info.meteo.bg/opasni/>