



Министерство на
околната среда и водите

Ежедневен
булетин за
състоянието на
водите

24 СЕПТЕМВРИ
2020

Комплексни
и значими
язовири

Речни нива

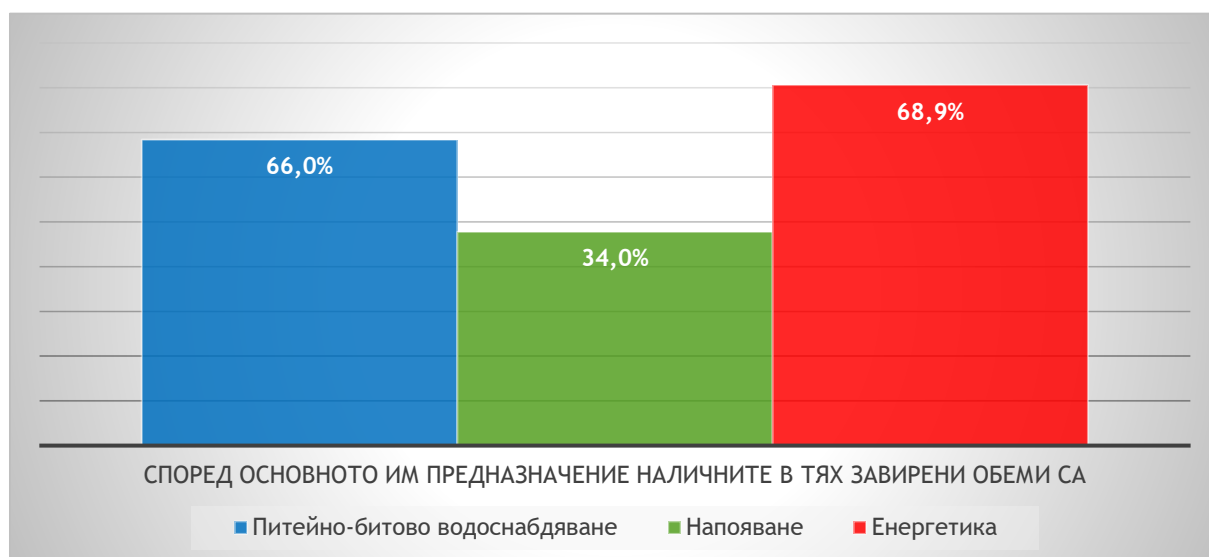
Информация за наличните обеми в комплексните и значими язовири, които се следят в МОСВ:

Съгласно приложение №1 към чл.13, ал.1, т.1 от Закона за водите, комплексните и значими язовири са 52 броя.

Сумата от наличните в тях завирени обеми към 24.09.2020 г. е 3732,0 млн. м³, представлява 56,5% от сумата от общите им обеми и е 0,1% по-малко от сумата от общите им обеми към 23.09.2020г.

Според основното им предназначение наличните в тях завирени обеми са както следва:

- питейно-битово водоснабдяване - 66,0% от общия им обем;
- напояване - 34,0% от общия им обем;
- енергетика -68,9% от общия им обем.



Налични завирени обеми в язовири по приложение 1 на ЗВ с трансгранично влияние:

1. за Каскада „Арда“:

Язовир „Кърджали“ - 349,698 млн. м³, което е 70,33% от общия му обем;

Язовир „Студен кладенец“ - 221,170 млн. м³, което е 57,04% от общия му обем;

Язовир „Ивайловград“ - 114,610 млн. м³, което е 73,14% от общия му обем;

2. за Каскада „Горна Тунджа“:

Язовир „Копринка“ - 17,002 млн. м³, което е 11,96% от общия му обем;

Язовир „Жребчево“ - 84,052 млн. м³, което е 21,01% от общия му обем.

БЮЛЕТИН №147 от 24.09.2020 г.

ОБОБЩЕНИ ДАННИ ЗА СЪСТОЯНИЕТО НА ВОДИТЕ В КОМПЛЕКСНИТЕ И ЗНАЧИМИ ЯЗОВИРИ

Сумата от наличните завирени обеми към комплексните и значими язовири е		15 часа	24.09.2020 г.								
		3732,0	млн.куб.м.	представлява	56,5%					повишаване на обема ↑	
Според основното предназначение на язовирите наличните в тях завирени обеми:		за питейно-битово водоснабдяване		66,0%	от общия им обем;						понижаване на обема ↓
		за напояване		34,0%	от общия им обем;						задържане на обема ~
		за енергетика		68,9%	от общия им обем;						прелива ↯
№	БД	Язовир	Общ обем	Мъртъв обем	Наличен обем		Наличен полезен обем		Ср. деноноще н приток	Ср. деноноще н разход	Тенденци я
			млн.м ³	млн.м ³	млн.м ³	% от общия обем	млн.м ³	% от полезния обем	м ³ /сек.	м ³ /сек.	
1	БДДР	Искър	655,252	87,200	530,827	81,01%	443,627	78,10%	1,634	3,172	↓
2	БДДР	Бели Искър	15,080	1,400	10,587	70,20%	9,187	67,15%	0,417	0,815	↓

Ежедневен бюлетин за състоянието на водите

3	БДДР	Среченска бара	15,500	1,000	15,056	97,14%	14,056	96,94%	0,255	0,694	↓
4	БДДР	Христо Смирненски	27,700	4,200	20,100	72,57%	15,900	67,66%	0,096	0,346	↓
5	БДДР	Йовковци	92,179	9,000	74,920	81,28%	65,920	79,25%	0,072	0,932	↓
6	БДДР	Ястребино	62,300	3,900	13,007	20,88%	9,107	15,59%	0,058	0,150	↓
7	БДЧР	Тича	311,800	40,000	142,674	45,76%	102,674	37,78%	0,005	1,516	↓
8	БДЧР	Камчия	233,550	76,300	122,905	52,62%	46,605	29,64%	0,012	2,373	↓
9	БДЧР	Ясна поляна	32,320	7,550	20,726	64,13%	13,176	53,19%	0,012	0,370	↓
10	БДИБР	Асеновец	28,200	2,000	9,434	33,45%	7,434	28,37%	0,012	0,324	↓
11	БДИБР	Боровица	27,300	4,600	24,880	91,14%	20,280	89,34%	0,070	0,420	↓
12	БДЗБР	Студена	25,200	2,400	20,391	80,92%	17,991	78,91%	0,031	0,523	↓
13	БДЗБР	Дяково	35,400	8,000	25,761	72,77%	17,761	64,82%	0,000	0,780	↓
14	БДЗБР	Калин	1,024	0,100	0,734	71,66%	0,634	68,59%	не се получава ежедневна информация приток и разход		↓
15	БДЗБР	Карагьол	2,252	0,200	1,560	69,25%	1,360	66,26%			↓
16	БДДР	Панчарево	6,465	1,500	5,414	83,75%	3,914	78,84%	2,084	2,714	↓
17	БДДР	Огняново	31,600	2,500	21,020	66,52%	18,520	63,64%	0,143	0,108	~
18	БДДР	Кула	20,250	0,700	8,034	39,67%	7,334	37,51%	0,001	0,076	↓
19	БДДР	Рабиша	43,200	2,400	12,997	30,09%	10,597	25,97%	0,000	0,105	↓
20	БДДР	Огоста	506,000	67,000	216,910	42,87%	149,910	34,15%	0,116	5,440	↓
21	БДДР	Сопот	60,908	1,300	28,720	47,15%	27,420	46,00%	0,613	3,391	↓
22	БДДР	Горни Дъбник	130,000	3,000	48,784	37,53%	45,784	36,05%	0,347	1,563	↓
23	БДДР	Бели Лом	25,500	3,200	8,715	34,18%	5,515	24,73%	0,023	0,139	↓
24	БДЧР	Съединение	12,810	1,500	5,914	46,17%	4,414	39,03%	0,035	0,127	↓
25	БДЧР	Георги Трайков	330,000	21,000	116,863	35,41%	95,863	31,02%	0,042	2,010	↓
26	БДЧР	Порой	45,200	2,000	9,514	21,05%	7,514	17,39%	0,031	0,181	↓

Ежедневен бюлетин за състоянието на водите

27	БДЧР	Ахелой	12,670	0,800	2,446	19,31%	1,646	13,87%	0,029	0,029	~
28	БДИБР	Жребчево	400,000	30,000	84,052	21,01%	54,052	14,61%	1,660	2,632	↓
29	БДИБР	Малко Шарково	45,000	3,900	18,942	42,09%	15,042	36,60%	0,000	0,255	↓
30	БДИБР	Домлян	26,074	1,200	1,832	7,03%	0,632	2,54%	0,000	0,276	↓
31	БДИБР	Пясъчник	206,530	3,400	18,028	8,73%	14,628	7,20%	0,000	0,200	↓
32	БДИБР	Тополница	137,108	20,000	22,980	16,76%	2,980	2,54%	0,116	0,729	↓
33	БДИБР	Тракиец	114,000	24,000	65,522	57,48%	41,522	46,14%	0,012	1,065	↓
34	БДЗБР	Пчелина	54,200	34,200	53,750	99,17%	19,550	97,75%	2,847	2,847	~
35	БДДР	Александър Стамболийски	205,569	20,000	115,617	56,24%	95,617	51,53%	0,177	2,368	↓
36	БДДР	Кокаляне	не се получава ежедневна информация								
37	БДИБР	Копринка	142,214	5,410	17,002	11,96%	11,592	8,47%	0,509	1,520	↓
	БДИБР	Белмекен-Чаира	149,536	5,179	120,415	80,53%	115,236	79,83%	1,075	9,987	↓
38	БДИБР	Белмекен	144,036	3,810	117,765	81,76%	113,955	81,27%			↓
39	БДИБР	Чаира	5,500	1,369	2,650	48,18%	1,281	31,01%			↑
	БДИБР	Баташки водносилов път									
	БДИБР	Голям Беглик-Широка поляна	86,091	7,242	70,698	82,12%	63,456	80,48%	0,804	5,701	↓
40	БДИБР	Голям Беглик	62,111	3,942	52,235	84,10%	48,293	83,02%			↓
41	БДИБР	Широка поляна	23,980	3,300	18,463	76,99%	15,163	73,32%			↓
42	БДИБР	Беглика	1,554	0,242	0,870	55,98%	0,628	47,87%	0,053	0,000	↑

43	БДИБР	Тошков Чарк	1,782	0,276	0,787	44,16%	0,511	33,93%	0,294	0,000	↑
44	БДИБР	Батак	310,298	19,950	196,380	63,29%	176,430	60,76%	6,262	5,336	~
	БДИБР	Каскада Доспат-Въча									
45	БДЗБР	Доспат	449,249	14,907	392,949	87,47%	378,042	87,04%	0,401	6,260	↓
46	БДИБР	Цанков камък	110,708	31,200	75,938	68,59%	44,738	56,27%	6,575	4,221	↑
47	БДИБР	Въча	226,120	24,520	196,147	86,74%	171,627	85,13%	5,078	8,974	↓
48	БДИБР	Кричим	20,256	1,730	19,425	95,90%	17,695	95,51%	8,655	6,206	↑
	БДИБР	Каскада Арда									
49	БДИБР	Кърджали	497,236	107,176	349,698	70,33%	242,522	62,18%	1,407	0,000	~
50	БДИБР	Студен кладенец	387,772	90,667	221,170	57,04%	130,503	43,92%	0,366	1,778	↓
51	БДИБР	Ивайловград	156,702	59,526	114,610	73,14%	55,084	56,68%	7,155	6,338	~
52	БДИБР	Розов кладенец	20,400	13,268	17,520	85,88%	4,252	59,62%	не се получава ежедневна информация приток и разход		~

Язовир Студена:

Съгласно предоставената справка от ВиК Перник за състоянието на яз. „Студена“, постъпилият приток в язовира на 24.09.2020 г. е 0,031 м³/сек. Притокът е по-малък от размера на общия разход и загубите - 0,597 м³/сек. Наличният обем в язовира е 20,391 млн. м³, с 49 000 м³ по-малко от обема на 23.09.2020 г. Наличният полезен обем за използване за питейно-битово водоснабдяване е 17,991 млн. м³.

Язовир Асеновец:

Съгласно предоставената справка от ВиК Сливен за състоянието на яз. „Асеновец“, постъпилият приток в язовира на 24.09.2020 г. е 0,012 м³/сек. Притокът е по-малък от размера на дневния разход, който е 0,324 м³/сек. Наличният обем в язовира е 9,434 млн. м³, с 29 000 м³ по-малко от обема на 23.09.2020 г. Наличният полезен обем за използване за питейно-битово водоснабдяване е 7,434 млн. м³.

Язовир Дяково:

Съгласно предоставената справка от „Напоителни системи“ ЕАД за състоянието на яз. „Дяково“, на 24.09.2020 г. няма постъпил приток в язовира. Размерът на дневния разход е 0,780 м³/сек. Наличният обем в язовира е 25,761 млн. м³ с 67 000 м³ по-малко от обема на 23.09.2020 г., от които 2 млн. м³ мъртъв обем и 6 млн. м³ санитарен обем за питейно-битово водоснабдяване, равно на 8 млн. м³ общо. Наличният полезен обем за използване за питейно-битово водоснабдяване е 17,761 млн. м³.

Язовир Камчия:

Съгласно предоставената справка от ВиК Бургас за състоянието на яз. „Камчия“, постъпилият приток в язовира на 24.09.2020 г. е 0,012 м³/сек. Притокът е по-малък от размера на дневния разход, който е 2,373 м³/сек. Наличният обем в язовира е 122,905 млн. м³, с 254 000 м³ по-малко от обема на 23.09.2020 г. Наличният полезен обем за използване за питейно-битово водоснабдяване е 46,605 млн. м³.

Язовир Тича:

Съгласно предоставената справка от „Напоителни системи“ ЕАД за състоянието на яз. „Тича“, постъпилият приток в язовира на 24.09.2020 г. е 0,005 м³/сек. Притокът е по-малък от размера на дневния разход, който е 1,516 м³/сек. Наличният обем в язовира е 142,674 млн. м³, със 131 000 м³ по-малко от обема на 23.09.2020 г. Наличният полезен обем за използване за питейно-битово водоснабдяване е 102,674 млн. м³.

Язовир Ястребино:

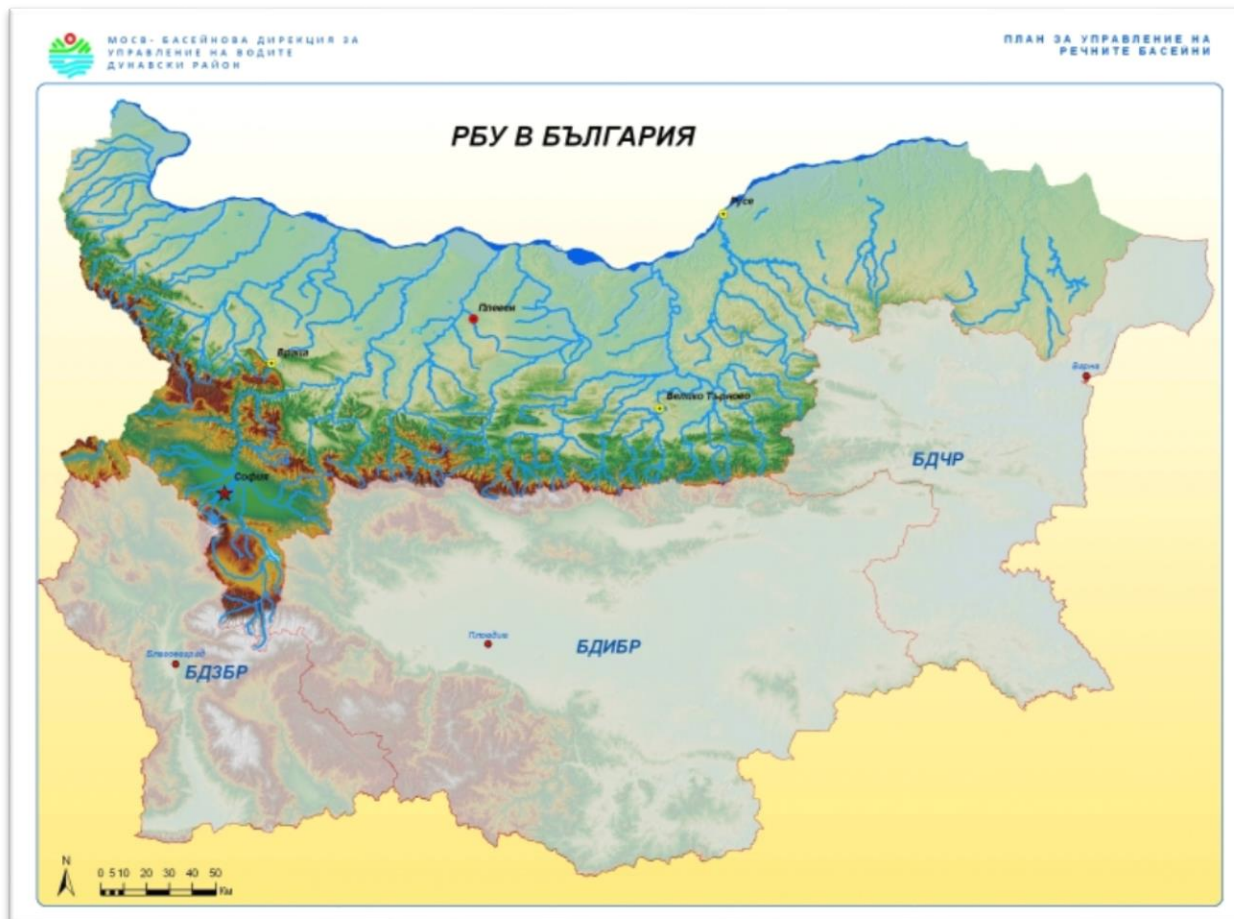
Съгласно предоставената справка от „Напоителни системи“ ЕАД за състоянието на яз. „Ястребино“, постъпилият приток в язовира на 24.09.2020 г. е 0,058 м³/сек. Притокът е по-малък от размера на дневния разход, който е 0,150 м³/сек. Наличният обем в язовира е 13,007 млн. м³, с 8 000 м³ по-малко от обема на 23.09.2020 г. Наличният полезен обем за използване за питейно-битово водоснабдяване е 9,107 млн. м³.

В резултат на валежи се очакват краткотрайни повишения на речните нива

Анализ на хидрологичната обстановка през изминалото денонощие

Анализът е направен на база измерени водни стоежи и изчислени по временни ключови криви водни количества от оперативни конвенционални и автоматични хидрометрични станции на НИМХ:

Дунавски басейн



През изминалото денонощие нивата на наблюдаваните реки са останали без съществени изменения или са се повишили незначително, вследствие на валежи. Регистрираните колебания на речните нива на р. Огоста при с. Бутан (от -5 см до +24 см); р. Малък Искър при гр. Етрополе (от -16 см до +18 см) и р. Искър при гр. Нови Искър (от -18 см до +9 см), при с. Ребърково (от -6 см до +16 см) и при гр. Роман (от -8 см до +12 см) са в резултат от работа на хидротехнически съоръжения. Отчетените колебания на речните нива в останалата част от басейна са както следва: за водосбора на р. Искър от -4 см до +5 см; за водосбора на р. Вит с от -11 см до +9 см; за водосбора на р. Осъм от -9 см до +9 см; за водосбора на р. Янтра от -5 см до +7 см; за водосбора на р. Русенски Лом от -5 см до +3 см. Водните количества на реките в басейна са под праговете за средни води.

Черноморски басейн



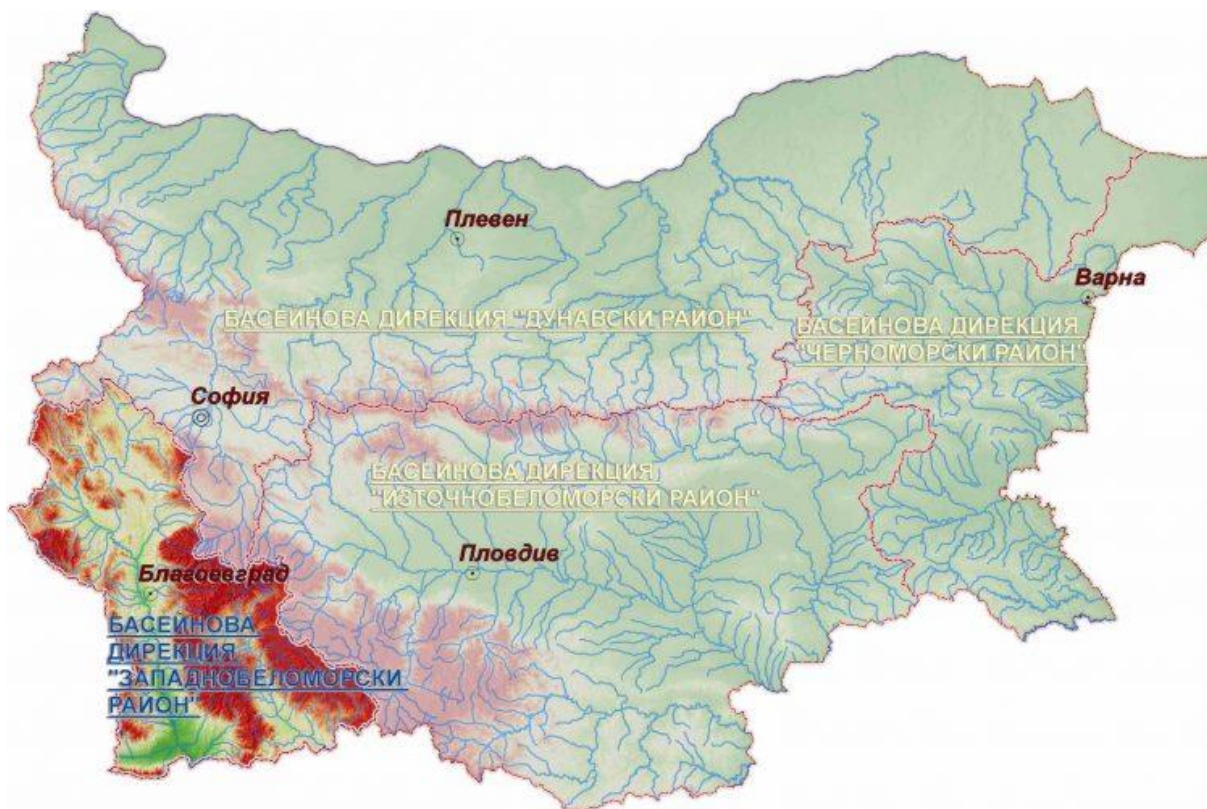
През изминалото денонощие нивата на наблюдаваните реки са останали без съществени изменения. Регистрираните колебания на речните нива в басейна са от -2 см до +4 см. Водните количества на реките в басейна са около праговете за ниски води, като река Факийска в района на с. Зидарово е пресъхнала.

Източнобеломорски басейн



През изминалото денонощие нивата на наблюдаваните реки са останали без съществени изменения. Регистрираните колебания на нивата на реките Арда при с. Вехтино (от -14 см до +16 см) и при с. Китница (от -23 см до +18 см), Марица при градовете Белово (от -56 см до +55 см) и Въча при гр. Девин (от -92 см до +92 см) са в резултат от работата на хидротехнически съоръжения. Отчетените изменения на речните нива в останалата част на басейна са както следва: за водосбора на р. Тунджа от -2 см до +2 см; за водосбора на р. Марица от -12 см до +10 см; за водосбора на р. Арда от -6 см до +5 см. Водните количества на реките в басейна са под праговете за средни води.

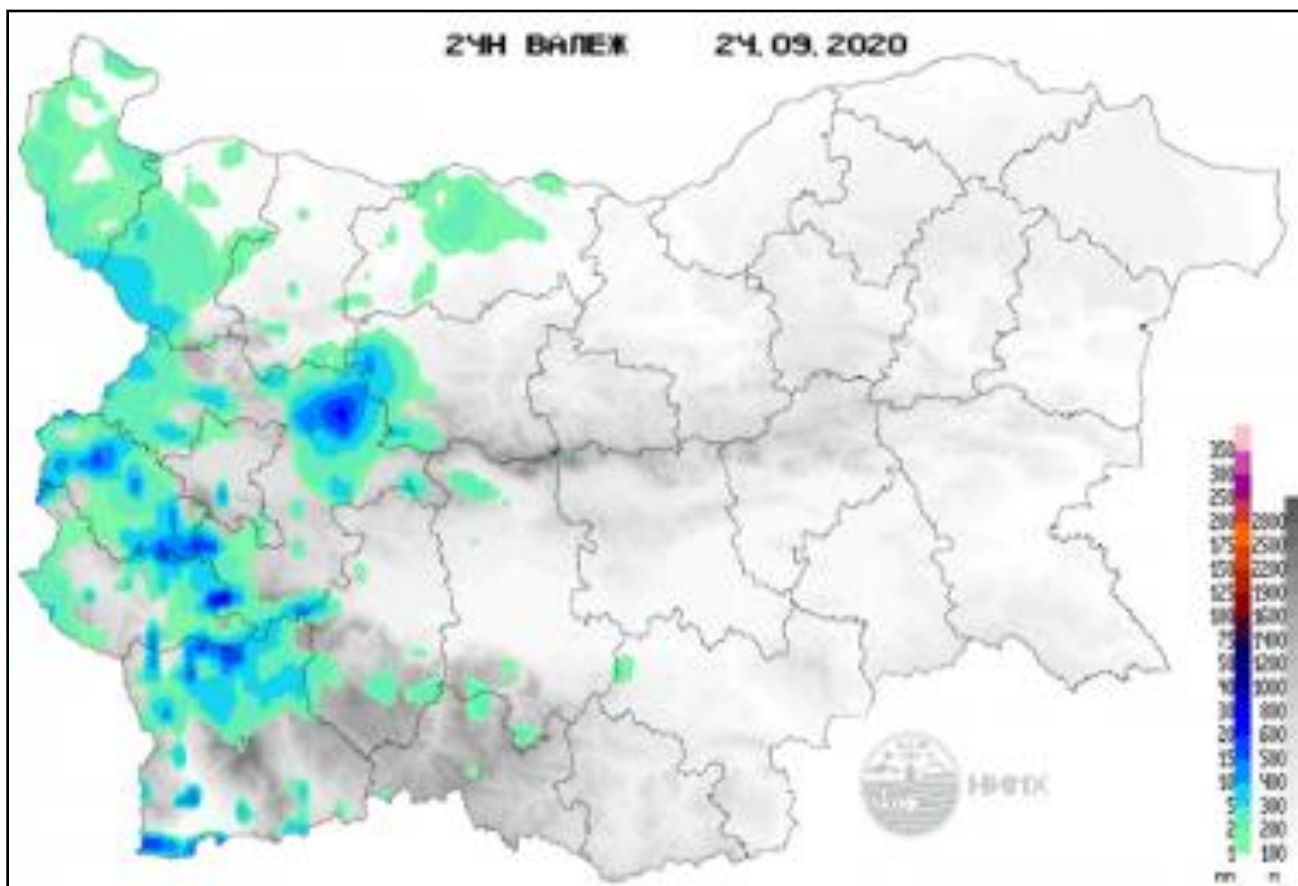
Западнобеломорски басейн



През изминалото денонощие нивата на наблюдаваните реки са останали без съществени изменения. Регистрираните колебания на речните нива в басейна са както следва: за водосбора на р. Места от -5 см до +5 см и за водосбора на р. Струма от -5 см до +6 см. Водните количества на реките в басейна са под праговете за средни води.

Хидрологична информация

Анализ на денонощната сума на валежа от 7:30 ч. на 23.09.2020 г. до 7:30 ч. на 24.09.2020 г., използващ модел ALADIN и данни от наблюдателната мрежа на НИМХ



Въз основа на метеорологичната прогноза, обработената хидрологична информация и моделираните водни количества от НИМХ:

Дунавски басейн: В резултат на валежи, днес (24.09) ще има краткотрайни повишения на речните нива главно в планинските части от водосборите на реките западно от р. Янтра. На 25.09 речните нива в басейна ще останат без съществени изменения или ще се понижават. От обедните часове на 26.09, в резултат на валежи, ще има значителни повишения на речните нива във водосборите на реките разположени западно от р. Русенски Лом. На 27.09 речните нива в басейна ще се понижават, като в резултат на оттичане ще има повишения в средните и долните течения на основните реки западно от р. Русенски Лом.

В резултат на интензивни валежи има опасност от възникване на поройни наводнения в следобедните и вечерни часове на 26.09 във водосборите на: р. Тополовец - в района на гр. Видин; р. Войнишка; р. Лом; р. Цибрица; в горните части от водосбора р. Огоста (р. Превалска) - в района на гр. Монтана, гр. Чипровци; р. Искър (в горните и средни части от водосбора - над яз. Искър, р. Владайска, р. Перловска, р. Златна Панега) - в района на гр. Самоков, гр. София, гр. Ботевград, гр. Ябланица, гр. Правец; р. Вит (целия водосбор) - в района на гр. Тетевен, гр. Плевен; р. Осъм (средните и долни части от водосбора) - в района на гр. Ловеч; р. Янтра (р. Росица, р. Студена, р. Видима) - в района на гр. Севлиево.

Моделът за водосбора на р. Огоста прогнозира: Прогнозираните водни количества на 25, 26 и 27.09.2020 г. ще бъдат около средномногогодишните стойности. Вследствие на валежи, днес (24.09) са възможни незначителни повишения на речните нива, главно в горните части на водосбора (над яз. Монтана). На 25.09 водните нива на реките във водосбора ще останат без съществени изменения или ще се понижават. Вследствие на валежи от обедните часове на 26.09 ще има значителни повишения на речните нива в целия водосбор. На 27.09 речните нива във водосбора ще се понижават, като в резултат на оттичане ще има повишения в средните и долните части на основната река. Водните количества ще бъдат под праговете за внимание.

Моделът за водосбора на р. Искър прогнозира: Прогнозираните водни количества на 25, 26 и 27.09.2020 г. ще бъдат около и над средномногогодишните стойности. Днес (24.09) и утре речните нива ще останат без съществени изменения. В следобедните и вечерните часове на 26.09, в резултат на валежи, ще има повишения на водните нива на реките във водосборите на: над яз. Панчарево, р. Владайска, р. Банкенска, р. Блато, р. Искрецка и в средното и

долното течение на основната река. Водните количества ще бъдат под праговете за внимание.

Моделът за водосбора на р. Янтра прогнозира: Прогнозираните водни количества на 25, 26 и 27.09.2020 г. ще бъдат около средномногогодишните стойности. Днес (24.09) и през следващите два дни речните нива във водосбора ще останат без съществени изменения. Вследствие на валежи от следобедните часове на 26.09 ще има значителни повишения на речните нива, главно в горните части на водосбора (над гр. Габрово) и в притока р. Росица. Водните количества ще бъдат под праговете за внимание. На 27.09 речните нива във водосбора ще се понижават, като в резултат на оттичане ще има повишения в средните и долните части на основната река.

Моделът за водосбора на р. Русенски Лом: Прогнозираното водно количество в долното течение на р. Черни Лом на 25, 26, 27, 28 и 29.09.2020 г. ще бъде под средномногогодишната стойност. Днес (24.09) и през следващите 4-5 дни речните нива във водосбора ще останат без съществени изменения. В следобедните и вечерни часове на 26.09, вследствие на валежи, са възможни незначителни повишения на речните нива във водосбора. Водното количество ще бъде под прага за внимание.

Черноморски басейн: Днес (24.09) речните нива в басейна ще останат без съществени изменения. В резултат на валежи, на 25 и 26.09 са възможни незначителни повишения на водните нива на реките от басейна. На 27.09 речните нива в басейна ще се понижават или ще останат без съществени изменения. Водните количества ще бъдат под праговете за внимание.

Източнобеломорски басейн: Вследствие на валежи, днес (24.09) са възможни незначителни повишения на речните нива в Рилските и Родопските притоци на р. Марица и в горните части от водосбора на р. Арда. На 25.09 речните нива ще останат без съществени изменения или ще се понижават. В резултат на валежи от следобедните часове на 26.09 ще има значителни повишения на речните нива по-голяма част от басейна. По-съществени ще бъдат повишенията в горните части от водосбора на р. Арда (над с. Вехтино и в притоците ѝ р. Върбица и р. Крумовица), както и в Средногорските, Рилските и Родопските притоци на р. Марица. На 27.09 речните нива в басейна ще се понижават, като в резултат на оттичане ще има повишения в средните и долните части на основните реки. Водните количества ще бъдат под праговете за внимание.

В резултат на интензивни валежи има опасност от възникване на поройни наводнения в следобедните и вечерни часове на 26.09 в горната част от водосбора на р. Марица (р. Тополница, р. Стара (Костенецка), р. Стряма) - в района на градовете Ихтиман, Костенец, Средногорие.

Системата за ранно предупреждение за водосборите на реките Марица и Тунджа на НИМХ прогнозира:

- Водните нива ще бъдат под праговете за предупреждение.

<u>Прагове за предупреждение</u>			
Нива на тревога:	Жълто - Предупреждение	Оранжево - Риск за тревога	Червено - Тревога

Системата за ранно предупреждение за водосбора на река Арда на НИМХ прогнозира:

- Водните количества ще бъдат под праговете за предупреждение.

<u>Прагове за предупреждение</u>			
Нива на тревога:	Жълто - Предупреждение	Оранжево - Риск за тревога	Червено - Тревога

Западнобеломорски басейн: В резултат на валежи, днес (24.09) са възможни краткотрайни повишения на речните нива в притоците на р. Струма от средното и долното ѝ течение и на р. Места в горното течение. На 25.09 речните нива в по-голяма част от басейна ще останат без съществени изменения или ще се понижават. Вследствие на валежи, от обедните часове на 26.09 ще има значителни повишения на речните нива в целия басейн. На 27.09 речните нива в басейна ще се понижават, като в резултат на оттичане ще има повишения в средните и долните части на основните реки.

В резултат на интензивни валежи има опасност от възникване на поройни наводнения в следобедните и вечерни часове на 26.09 в средната и долна част от водосбора на р. Струма - в района на гр. Благоевград, гр. Дупница, в горната и долна част от водосбора на р. Места - в района на гр. Якоруда, гр. Гоце Делчев.

На 25 септември 2020 г. в страната не се очакват опасни метеорологични явления.



Подробна информация за предупрежденията и опасните метеорологични явления по области може да бъде получена от интерактивната карта на адрес: <http://info.meteo.bg/opasni/>