



Министерство на  
околната среда и водите

Ежедневен  
булетин за  
състоянието на  
водите

25 СЕПТЕМВРИ  
2020

Комплексни  
и значими  
язовири

Речни нива

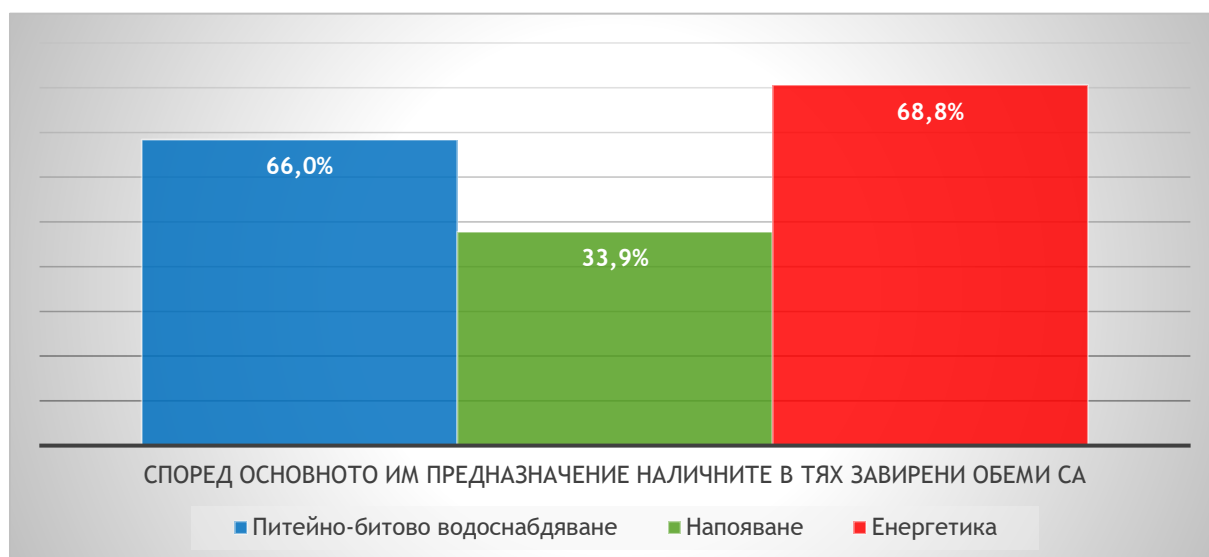
### **Информация за наличните обеми в комплексните и значими язовири, които се следят в МОСВ:**

Съгласно приложение №1 към чл.13, ал.1, т.1 от Закона за водите, комплексните и значими язовири са 52 броя.

Сумата от наличните в тях завирени обеми към 25.09.2020 г. е 3727,8 млн. м<sup>3</sup>, представлява 56,5% от сумата от общите им обеми и е равна на сумата от общите им обеми към 24.09.2020г.

Според основното им предназначение наличните в тях завирени обеми са както следва:

- питейно-битово водоснабдяване - 66,0% от общия им обем;
- напояване - 33,9% от общия им обем;
- енергетика - 68,8% от общия им обем.



### **Налични завирени обеми в язовири по приложение 1 на ЗВ с трансгранично влияние:**

#### **1. за Каскада „Арда“:**

Язовир „Кърджали“ - 349,828 млн. м<sup>3</sup>, което е 70,35% от общия му обем;

Язовир „Студен кладенец“ - 220,983 млн. м<sup>3</sup>, което е 56,99% от общия му обем;

Язовир „Ивайловград“ - 114,610 млн. м<sup>3</sup>, което е 73,14% от общия му обем;

**2. за Каскада „Горна Тунджа“:**

Язовир „Копринка“ - 17,051 млн. м<sup>3</sup>, което е 11,99% от общия му обем;

Язовир „Жребчево“ - 83,968 млн. м<sup>3</sup>, което е 20,99% от общия му обем.

## БЮЛЕТИН №148 от 25.09.2020 г.

### ОБОБЩЕНИ ДАННИ ЗА СЪСТОЯНИЕТО НА ВОДИТЕ В КОМПЛЕКСНИТЕ И ЗНАЧИМИ ЯЗОВИРИ

Сумата от наличните завирени обеми към комплексните и значими язовири е		15 часа	25.09.2020 г.								
		3727,8	млн.куб.м.	представлява	56,5%					повишаване на обема ↑	
Според основното предназначение на язовирите наличните в тях завирени обеми:		за питейно-битово водоснабдяване		66,0%	от общия им обем;						понижаване на обема ↓
		за напояване		33,9%	от общия им обем;						задържане на обема ~
		за енергетика		68,8%	от общия им обем;						прелива ↯
№	БД	Язовир	Общ обем	Мъртъв обем	Наличен обем		Наличен полезен обем		Ср. деноноще н приток	Ср. деноноще н разход	Тенденци я
			млн.м <sup>3</sup>	млн.м <sup>3</sup>	млн.м <sup>3</sup>	% от общия обем	млн.м <sup>3</sup>	% от полезния обем	м <sup>3</sup> /сек.	м <sup>3</sup> /сек.	
1	БДДР	Искър	655,252	87,200	530,558	80,97%	443,358	78,05%	2,179	3,799	↓
2	БДДР	Бели Искър	15,080	1,400	10,544	69,92%	9,144	66,84%	0,431	0,829	↓
3	БДДР	Среченска бара	15,500	1,000	15,018	96,89%	14,018	96,68%	0,313	0,752	↓



Министерство на  
околната среда и горите

## Ежедневен бюлетин за състоянието на водите

4	БДДР	Христо Смирненски	27,700	4,200	20,079	72,49%	15,879	67,57%	0,090	0,340	↓
5	БДДР	Йовковци	92,179	9,000	74,845	81,20%	65,845	79,16%	0,068	0,927	↓
6	БДДР	Ястребино	62,300	3,900	12,998	20,86%	9,098	15,58%	0,058	0,162	↓
7	БДЧР	Тича	311,800	40,000	142,499	45,70%	102,499	37,71%	0,008	2,039	↓
8	БДЧР	Камчия	233,550	76,300	122,650	52,52%	46,350	29,48%	0,024	2,280	↓
9	БДЧР	Ясна поляна	32,320	7,550	20,678	63,98%	13,128	53,00%	0,012	0,394	↓
10	БДИБР	Асеновец	28,200	2,000	9,400	33,33%	7,400	28,24%	0,012	0,301	↓
11	БДИБР	Боровица	27,300	4,600	24,900	91,21%	20,300	89,43%	0,650	0,420	↑
12	БДЗБР	Студена	25,200	2,400	20,341	80,72%	17,941	78,69%	0,080	0,585	↓
13	БДЗБР	Дяково	35,400	8,000	25,694	72,58%	17,694	64,57%	0,000	0,780	↓
14	БДЗБР	Калин	1,024	0,100	0,723	70,62%	0,623	67,44%	не се получава ежедневна информация приток и разход		↓
15	БДЗБР	Карагьол	2,252	0,200	1,547	68,69%	1,347	65,63%			↓
16	БДДР	Панчарево	6,465	1,500	5,435	84,06%	3,935	79,25%	3,266	3,029	↑
17	БДДР	Огняново	31,600	2,500	21,020	66,52%	18,520	63,64%	0,143	0,108	~
18	БДДР	Кула	20,250	0,700	8,027	39,64%	7,327	37,48%	0,001	0,076	↓
19	БДДР	Рабиша	43,200	2,400	12,988	30,07%	10,588	25,95%	0,000	0,105	↓
20	БДДР	Огоста	506,000	67,000	216,440	42,77%	149,440	34,04%	0,116	5,556	↓
21	БДДР	Сопот	60,908	1,300	28,480	46,76%	27,180	45,60%	0,613	3,391	↓
22	БДДР	Горни Дъбник	130,000	3,000	48,679	37,45%	45,679	35,97%	0,347	1,563	↓
23	БДДР	Бели Лом	25,500	3,200	8,706	34,14%	5,506	24,69%	0,035	0,139	↓
24	БДЧР	Съединение	12,810	1,500	5,907	46,11%	4,407	38,97%	0,035	0,116	↓
25	БДЧР	Георги Трайков	330,000	21,000	116,636	35,34%	95,636	30,95%	0,007	2,635	↓
26	БДЧР	Порой	45,200	2,000	9,501	21,02%	7,501	17,36%	0,031	0,181	↓
27	БДЧР	Ахелой	12,670	0,800	2,445	19,30%	1,645	13,86%	0,017	0,029	↓

28	БДИБР	Жребчево	400,000	30,000	83,968	20,99%	53,968	14,59%	1,660	2,632	↓
29	БДИБР	Малко Шарково	45,000	3,900	18,921	42,05%	15,021	36,55%	0,000	0,245	↓
30	БДИБР	Домлян	26,074	1,200	1,809	6,94%	0,609	2,45%	0,000	0,276	↓
31	БДИБР	Пясъчник	206,530	3,400	18,010	8,72%	14,610	7,19%	0,000	0,200	↓
32	БДИБР	Тополница	137,108	20,000	22,927	16,72%	2,927	2,50%	0,127	0,741	↓
33	БДИБР	Тракиец	114,000	24,000	65,441	57,40%	41,441	46,05%	0,012	0,949	↓
34	БДЗБР	Пчелина	54,200	34,200	53,800	99,26%	19,600	98,00%	3,634	3,056	↑
35	БДДР	Александър Стамболийски	205,569	20,000	115,391	56,13%	95,391	51,40%	0,032	2,373	↓
36	БДДР	Кокаляне	не се получава ежедневна информация								
37	БДИБР	Копринка	142,214	5,410	17,051	11,99%	11,641	8,51%	1,389	0,160	↑
	БДИБР	<b>Белмекен-Чаира</b>	149,536	5,179	119,752	80,08%	114,573	79,37%	0,906	8,453	↓
38	БДИБР	Белмекен	144,036	3,810	116,735	81,05%	112,925	80,53%			↓
39	БДИБР	Чаира	5,500	1,369	3,017	54,85%	1,648	39,89%			↑
	БДИБР	<b>Баташки водносилов път</b>									
	БДИБР	<b>Голям Беглик-Широка поляна</b>	86,091	7,242	70,207	81,55%	62,965	79,86%	1,152	6,482	↓
40	БДИБР	Голям Беглик	62,111	3,942	51,857	83,49%	47,915	82,37%			↓
41	БДИБР	Широка поляна	23,980	3,300	18,350	76,52%	15,050	72,78%			↓
42	БДИБР	Беглика	1,554	0,242	0,874	56,24%	0,632	48,17%	0,053	0,000	↑
43	БДИБР	Тошков Чарк	1,782	0,276	0,757	42,48%	0,481	31,94%	0,158	0,500	↓

44	БДИБР	Батак	310,298	19,950	196,472	63,32%	176,522	60,80%	7,164	5,440	↑
	БДИБР	<b>Каскада Доспат-Въча</b>									
45	БДЗБР	Доспат	449,249	14,907	392,312	87,33%	377,405	86,89%	0,386	6,222	↓
46	БДИБР	Цанков камък	110,708	31,200	76,177	68,81%	44,977	56,57%	8,606	5,800	↑
47	БДИБР	Въча	226,120	24,520	196,191	86,76%	171,671	85,15%	6,803	6,218	↑
48	БДИБР	Кричим	20,256	1,730	19,312	95,34%	17,582	94,90%	6,224	7,510	↓
	БДИБР	<b>Каскада Арда</b>									
49	БДИБР	Кърджали	497,236	107,176	349,828	70,35%	242,652	62,21%	3,368	0,000	↑
50	БДИБР	Студен кладенец	387,772	90,667	220,983	56,99%	130,316	43,86%	0,337	1,763	↓
51	БДИБР	Ивайловград	156,702	59,526	114,610	73,14%	55,084	56,68%	6,924	6,209	~
52	БДИБР	Розов кладенец	20,400	13,268	17,488	85,73%	4,220	59,17%	не се получава ежедневна информация приток и разход		↓

### **Язовир Студена:**

Съгласно предоставената справка от ВиК Перник за състоянието на яз. „Студена“, постъпилият приток в язовира на 25.09.2020 г. е 0,080 м<sup>3</sup>/сек. Притокът е по-малък от размера на общия разход и загубите - 0,659 м<sup>3</sup>/сек. Наличният обем в язовира е 20,341 млн. м<sup>3</sup>, с 50 000 м<sup>3</sup> по-малко от обема на 24.09.2020 г. Наличният полезен обем за използване за питейно-битово водоснабдяване е 17,941 млн. м<sup>3</sup>.

### **Язовир Асеновец:**

Съгласно предоставената справка от ВиК Сливен за състоянието на яз. „Асеновец“, постъпилият приток в язовира на 25.09.2020 г. е 0,012 м<sup>3</sup>/сек. Притокът е по-малък от размера на дневния разход, който е 0,301 м<sup>3</sup>/сек. Наличният обем в язовира е 9,400 млн. м<sup>3</sup>, с 34 000 м<sup>3</sup> по-малко от обема на 24.09.2020 г. Наличният полезен обем за използване за питейно-битово водоснабдяване е 7,400 млн. м<sup>3</sup>.

### **Язовир Дяково:**

Съгласно предоставената справка от „Напоителни системи“ ЕАД за състоянието на яз. „Дяково“, на 25.09.2020 г. няма постъпил приток в язовира. Размерът на дневния разход е 0,780 м<sup>3</sup>/сек. Наличният обем в язовира е 25,694 млн. м<sup>3</sup> с 67 000 м<sup>3</sup> по-малко от обема на 24.09.2020 г., от които 2 млн. м<sup>3</sup> мъртъв обем и 6 млн. м<sup>3</sup> санитарен обем за питейно-битово водоснабдяване, равно на 8 млн. м<sup>3</sup> общо. Наличният полезен обем за използване за питейно-битово водоснабдяване е 17,694 млн. м<sup>3</sup>.

### **Язовир Камчия:**

Съгласно предоставената справка от ВиК Бургас за състоянието на яз. „Камчия“, постъпилият приток в язовира на 25.09.2020 г. е 0,024 м<sup>3</sup>/сек. Притокът е по-малък от размера на дневния разход, който е 2,280 м<sup>3</sup>/сек. Наличният обем в язовира е 122,650 млн. м<sup>3</sup>, с 255 000 м<sup>3</sup> по-малко от обема на 24.09.2020 г. Наличният полезен обем за използване за питейно-битово водоснабдяване е 46,350 млн. м<sup>3</sup>.



### **Язовир Тича:**

Съгласно предоставената справка от „Напоителни системи“ ЕАД за състоянието на яз. „Тича“, постъпилият приток в язовира на 25.09.2020 г. е 0,008 м<sup>3</sup>/сек. Притокът е по-малък от размера на дневния разход, който е 2,039 м<sup>3</sup>/сек. Наличният обем в язовира е 142,499 млн. м<sup>3</sup>, със 175 000 м<sup>3</sup> по-малко от обема на 24.09.2020 г. Наличният полезен обем за използване за питейно-битово водоснабдяване е 102,499 млн. м<sup>3</sup>.

### **Язовир Ястребино:**

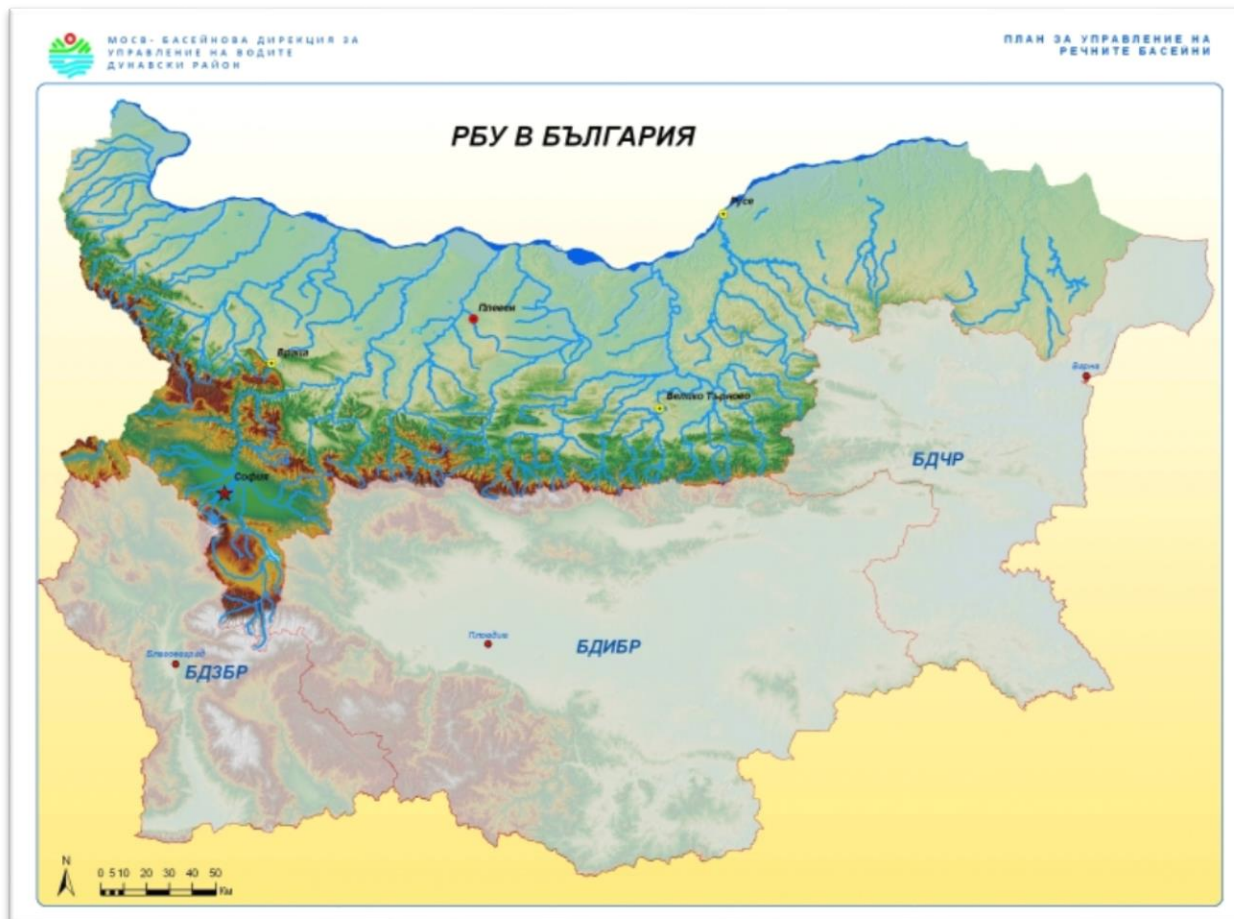
Съгласно предоставената справка от „Напоителни системи“ ЕАД за състоянието на яз. „Ястребино“, постъпилият приток в язовира на 25.09.2020 г. е 0,058 м<sup>3</sup>/сек. Притокът е по-малък от размера на дневния разход, който е 0,162 м<sup>3</sup>/сек. Наличният обем в язовира е 12,998 млн. м<sup>3</sup>, с 9 000 м<sup>3</sup> по-малко от обема на 23.09.2020 г. Наличният полезен обем за използване за питейно-битово водоснабдяване е 9,098 млн. м<sup>3</sup>.

**В резултат на валежи се очакват краткотрайни повишения на речните нива**

### **Анализ на хидрологичната обстановка през изминалото денонощие**

Анализът е направен на база измерени водни стоежи и изчислени по временни ключови криви водни количества от оперативни конвенционални и автоматични хидрометрични станции на НИМХ:

## Дунавски басейн



През изминалото денонощие нивата на наблюдаваните реки са останали без съществени изменения или са се повишили незначително, вследствие на валежи. Регистрираните колебания на речните нива на р. Огоста при с. Бутан (от -49 см до +35 см); р. Малък Искър при гр. Етрополе (от -12 см до +15 см) и р. Искър при гр. Нови Искър (от -17 см до +20 см) и при гр. Роман (от -13 см до +11 см) са в резултат от работа на хидротехнически съоръжения. Отчетените колебания на речните нива в останалата част от басейна са както следва: за водосбора на р. Искър от -7 см до +6 см; за водосбора на р. Вит с от -7 см до +10 см; за водосбора на р. Осъм от -8 см до +9 см; за водосбора на р. Янтра от -4 см до +10 см; за водосбора на р. Русенски Лом от -3 см до +3 см. Водните количества на реките в басейна са под праговете за средни води.

## Черноморски басейн



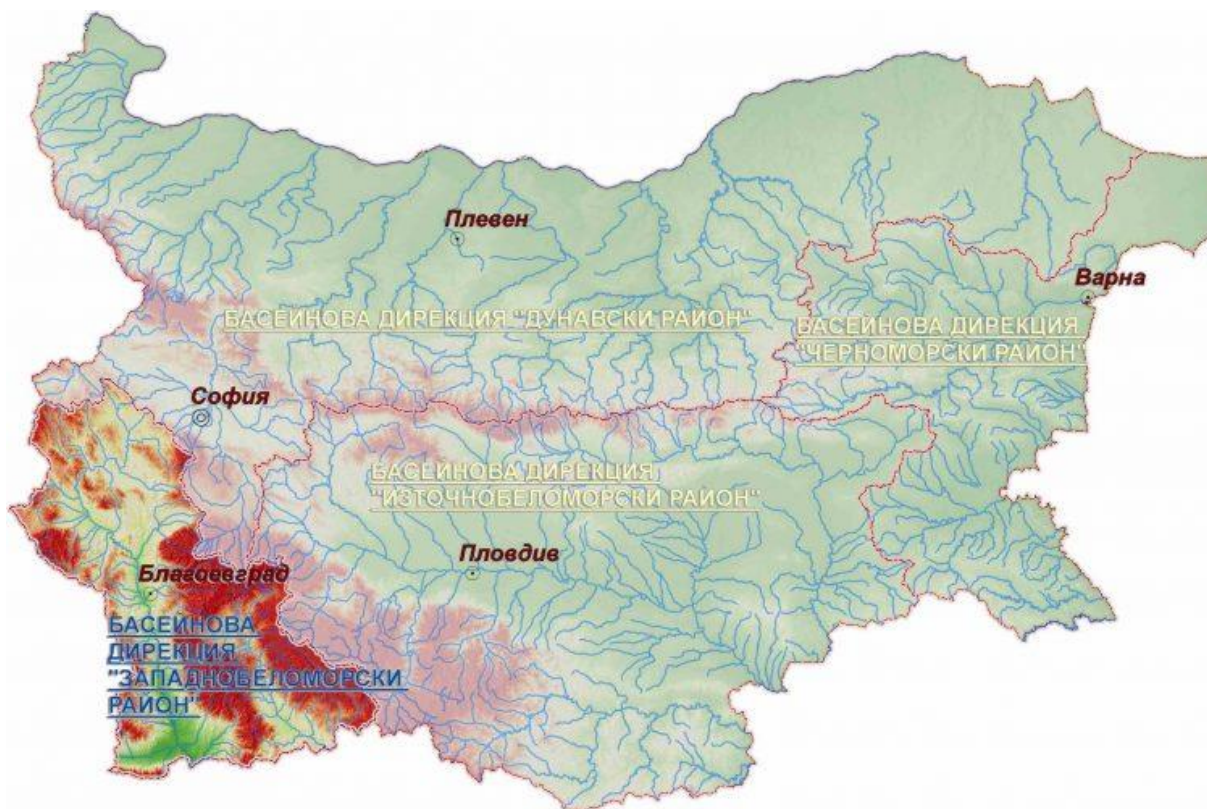
През изминалото денонощие нивата на наблюдаваните реки са останали без съществени изменения. Регистрираните колебания на речните нива в басейна са от -3 см до +4 см. Водните количества на реките в басейна са около праговете за ниски води, като река Факийска в района на с. Зидарово е пресъхнала.

## Източнобеломорски басейн



През изминалото денонощие нивата на наблюдаваните реки са останали без съществени изменения или са се повишили несъществено в резултат на валежи. Регистрираните колебания на нивата на реките Арда при с. Вехтино (от -13 см до +19 см) и при с. Китница (от -16 см до +25 см), Марица при градовете Белово (от -11 см до +12 см), Въча при гр. Девин (от -91 см до +91 см) и Сазлийка при гр. Гълъбово (от -15 см до +20 см) са в резултат от работата на хидротехнически съоръжения. Отчетените изменения на речните нива в останалата част на басейна са както следва: за водосбора на р. Тунджа от -4 см до +8 см; за водосбора на р. Марица от -7 см до +14 см; за водосбора на р. Арда от -8 см до +10 см. Водните количества на реките в басейна са под праговете за средни води.

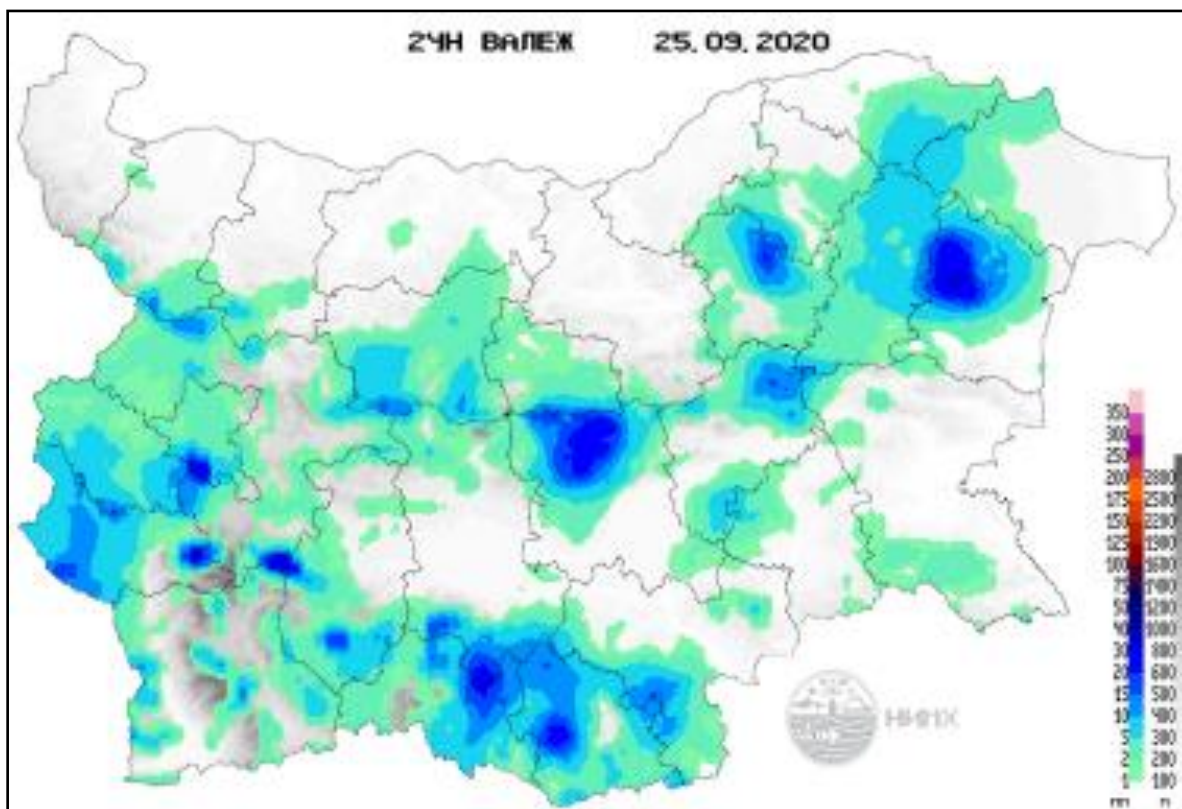
## Западнобеломорски басейн



През изминалото денонощие нивата на наблюдаваните реки са останали без съществени изменения. Регистрираните колебания на речните нива в басейна са както следва: за водосбора на р. Места от -3 см до +4 см и за водосбора на р. Струма от -3 см до +4 см. Водните количества на реките в басейна са под праговете за средни води.

### Хидрологична информация

Анализ на денонощната сума на валежа от 7:30 ч. на 24.09.2020 г. до 7:30 ч. на 25.09.2020 г., използващ модел ALADIN и данни от наблюдателната мрежа на НИМХ



Въз основа на метеорологичната прогноза, обработената хидрологична информация и моделираните водни количества от НИМХ:

**Дунавски басейн:** Днес (25.09) речните нива в басейна ще останат без съществени изменения или ще се понижават. От обедните часове на 26.09, в резултат на валежи, ще има повишения на речните нива в целия басейн, като значителни повишения се очакват във водосборите на реките разположени западно от р. Русенски Лом. На 27 и 28.09 речните нива в басейна ще се

понижават, като в резултат на оттичане през първия ден ще има повишения в средните и долните течения на основните реки западно от р. Русенски Лом.

В резултат на интензивни валежи има опасност от възникване на поройни наводнения в следобедните и вечерни часове на 26.09 във водосборите на: р. Лом (р. Нечинска бара и по основната река); в горните части от водосбора на р. Огоста (р. Превалска, р. Мартиновска и по основната река) - в района на гр. Чипровци; р. Искър (в горните и средни части от водосбора - над яз. Искър, р. Бистрица Мусаленска, р. Урдина, р. Леви Искър, р. Бели Искър) - в района на гр. Самоков и гр. София; р. Вит (р. Тученица, р. Каменка, р. Катунецка, р. Черни Вит, р. Чернялка) - в района на гр. Тетевен, гр. Плевен; в долното течение на р. Осъм (р. Мечка).

**Моделът за водосбора на р. Огоста прогнозира:** Прогнозираните водни количества на 26, 27 и 28.09.2020 г. ще бъдат около средномногогодишните стойности. Днес (25.09) водните нива на реките във водосбора ще останат без съществени изменения или ще се понижават. Вследствие на валежи от обедните часове на 26.09 ще има повишения на речните нива в целия водосбор. На 27.09 речните нива във водосбора ще се понижават, като в резултат на оттичане ще има повишения в средните и долните части на основната река. На 28.09, вследствие на валежи, ще има нови незначителни повишения на речните нива във водосбора. Водните количества ще бъдат под праговете за внимание.

**Моделът за водосбора на р. Искър прогнозира:** Прогнозираните водни количества на 26, 27 и 28.09.2020 г. ще бъдат около и над средномногогодишните стойности. Днес (25.09) речните нива ще останат без съществени изменения. В следобедните и вечерните часове на 26.09, в резултат на валежи, ще има повишения на водните нива на реките във водосборите на: над яз. Панчарево, р. Владайска, р. Малък Искър и р. Златна Панега и в средното и долното течение на основната река. Водните количества ще бъдат под праговете за внимание.

**Моделът за водосбора на р. Янтра прогнозира:** Прогнозираните водни количества на 26, 27 и 28.09.2020 г. ще бъдат около и над средномногогодишните стойности. Днес (25.09) речните нива във водосбора ще останат без съществени изменения. Вследствие на валежи от следобедните часове на 26.09 ще има значителни повишения на речните нива, главно в горните части на водосбора (над гр. Габрово) и в притока р. Росица. Водните количества ще бъдат под праговете за внимание. На 27 и 28.09 речните нива във водосбора ще се понижават, като в резултат на оттичане през първия ден ще има повишения в средните и долните части на основната река.

**Моделът за водосбора на р. Русенски Лом:** Прогнозираното водно количество в долното течение на р. Черни Лом на 26, 27, 28, 29 и 30.09.2020 г. ще бъде под средномногогодишната стойност. Днес (25.09) и през следващите

4-5 дни речните нива във водосбора ще останат без съществени изменения. В следобедните и вечерни часове на 26.09 и на 29.09, вследствие на валежи, са възможни незначителни повишения на речните нива във водосбора. Водното количество ще бъде под прага за внимание.

**Черноморски басейн:** Днес и утре (25 и 26.09), в резултат на валежи, са възможни незначителни повишения на водните нива на реките от басейна. На 27 и 28.09 речните нива в басейна ще останат без съществени изменения. Водните количества ще бъдат под праговете за внимание.

**Източнобеломорски басейн:** Днес (25.09) речните нива ще останат без съществени изменения или ще се понижават. В резултат на валежи от следобедните часове на 26.09 ще има значителни повишения на речните нива по-голяма част от басейна. По-съществени ще бъдат повишенията в горните части от водосбора на р. Арда (над с. Вехтино и в притоците ѝ р. Върбица и р. Крумовица), както и в Средногорските, Рилските и Родопските притоци на р. Марица и в горните части от водосбора на р. Тунджа (над яз. Жребчево). На 27.09 и 28.09 речните нива в басейна ще се понижават, като в резултат на оттичане през първия ден ще има повишения в средните и долните части на основните реки. Водните количества ще бъдат под праговете за внимание.

В резултат на интензивни валежи има опасност от възникване на поройни наводнения в следобедните и вечерни часове на 26.09 в горната част от водосбора на р. Марица (р. Тополница, р. Буновщица, р. Мътивир, р. Очушница, р. Гуцалска, р. Ибър р. Стара (Костенецка)) - в района на градовете Ихтиман, Костенец, Средногорие.

**Системата за ранно предупреждение за водосборите на реките Марица и Тунджа на НИМХ прогнозира:**

- Водните нива ще бъдат под праговете за предупреждение.

<u>Прагове за предупреждение</u>			
Нива на тревога:	Жълто - Предупреждение	Оранжево - Риск за тревога	Червено - Тревога

**Системата за ранно предупреждение за водосбора на река Арда на НИМХ прогнозира:**

- Водните количества ще бъдат под праговете за предупреждение.

<u>Прагове за предупреждение</u>			
Нива на тревога:	Жълто - Предупреждение	Оранжево - Риск за тревога	Червено - Тревога

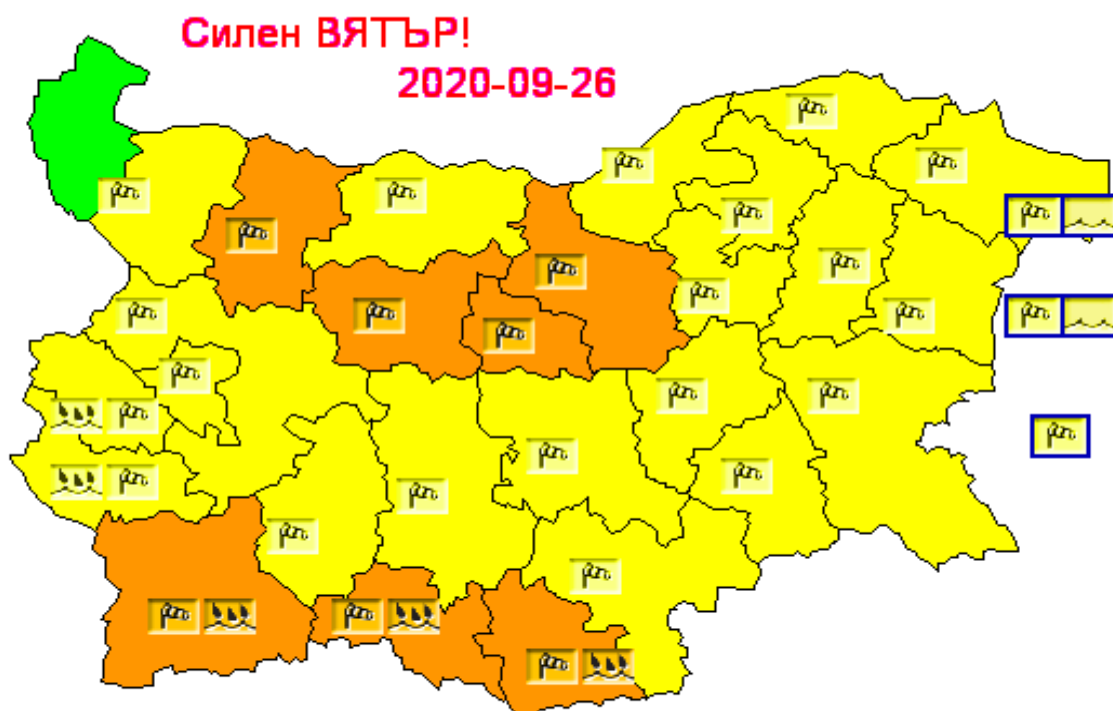
**Западнобеломорски басейн:** Днес (25.09) речните нива в по-голяма част от басейна ще останат без съществени изменения или ще се понижават. Вследствие на валежи, от сутрешните часове на 26.09 ще има значителни



повишения на речните нива в целия басейн. На 27.09 речните нива в басейна ще се понижават, като в резултат на оттичане ще има повишения в средните и долните части на основните реки. На 28.09 в резултат на валежи ще има нови краткотрайни повишения на речните нива в басейна.

В резултат на интензивни валежи има опасност от възникване на поройни наводнения през деня и вечерта на 26.09 в средната и долна част от водосбора на **р. Струма** (р. Илийна, р. Сушичка, р. Потока, р. Джерман, р. Рилска, р. Бистрица (Благоевградска), р. Хърсовска, р. Градевска, р. Осеновска, р. Бистрица (Санданска), р. Мелнишка, р. Пиринска Бистрица, р. Цапаревска, р. Лебница, р. Струмешница, р. Петричка и по основната река) - в района на гр. Дупница, гр. Благоевград, гр. Кресна, гр. Сандански, гр. Мелник, гр. Петрич, както и в горната и долна част от водосбора на **р. Места** (р. Бяла Места, р. Торишка, р. Вотрачка, р. Белишка, р. Исток, р. Вищерица, р. Добринишка, р. Канина, р. Туфча, р. Неврокопска, р. Честна и по основната река) - в района на гр. Якоруда, гр. Разлог, гр. Банско, гр. Гоце Делчев.

**За 26 септември 2020 г.** НИМХ издава предупреждение за опасни метеорологични явления в 27 области. За по-голямата част от страната е в сила предупреждение от първа степен (жълт код) за силен и поривист южен вятър с пориви 20-24 м/сек., а за областите Перник и Кюстендил и за валежи. В 7 области от страната е в сила предупреждение от втора степен (оранжев код). За областите обхващащи Предбалкана (Враца, Ловеч, Габрово и В.Търново) предупреждението е за фьон с пориви до 27 м/сек., а за областите - Благоевград, Смолян и Кърджали предупреждението е и за значителни валежи, достигащи на места до 50 л/кв.м.



Подробна информация за предупрежденията и опасните метеорологични явления по области може да бъде получена от интерактивната карта на адрес: <http://info.meteo.bg/opasni/>