



Министерство на  
околната среда и водите

Ежедневен  
булетин за  
състоянието на  
водите

25 НОЕМВРИ 2020

Комплексни  
и значими  
язовири

Речни нива

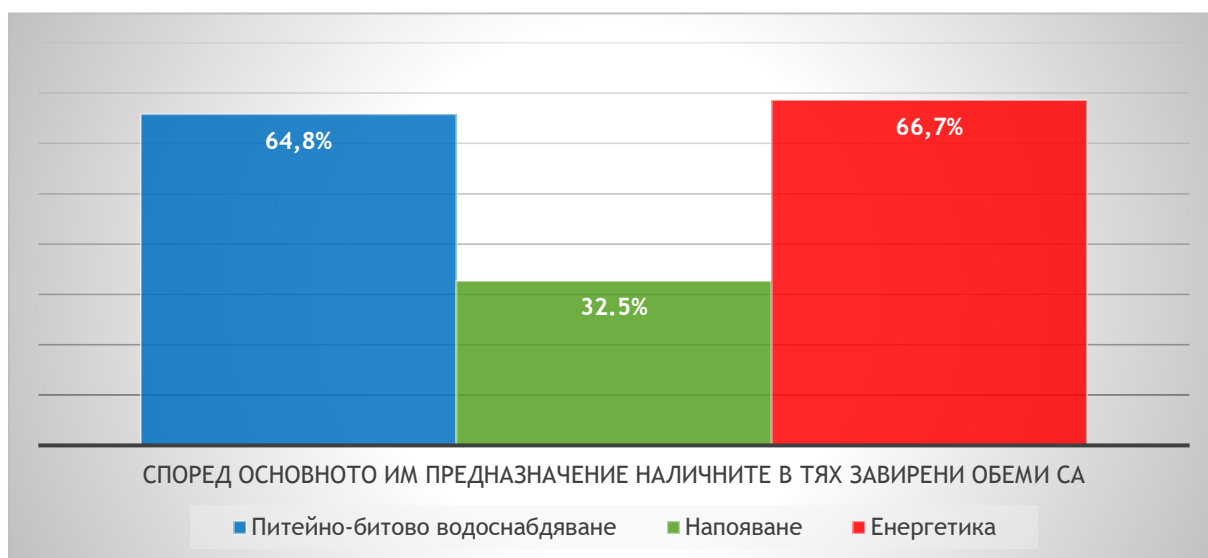
### **Информация за наличните обеми в комплексните и значими язовири, които се следят в МОСВ:**

Съгласно приложение №1 към чл.13, ал.1, т.1 от Закона за водите, комплексните и значими язовири са 52 броя.

Сумата от наличните в тях завирени обеми към 25.11.2020 г. е 3617,2 млн. м<sup>3</sup>, представлява 54,8% от сумата от общите им обеми и е равна на сумата от общите им обеми към 24.11.2020г.

Според основното им предназначение наличните в тях завирени обеми са както следва:

- питейно-битово водоснабдяване - 64,8% от общия им обем;
- напояване - 32,5% от общия им обем;
- енергетика - 66,7% от общия им обем.



### **Налични завирени обеми в язовири по приложение 1 на ЗВ с трансгранично влияние:**

#### **1. за Каскада „Арда“:**

Язовир „Кърджали“ - 284,864 млн. м<sup>3</sup>, което е 57,29% от общия му обем;  
Язовир „Студен кладенец“ - 243,457 млн. м<sup>3</sup>, което е 62,78% от общия му обем;  
Язовир „Ивайловград“ - 112,731 млн. м<sup>3</sup>, което е 71,94% от общия му обем;

#### **2. за Каскада „Горна Тунджа“:**

Язовир „Копринка“ - 25,083 млн. м<sup>3</sup>, което е 17,64% от общия му обем;  
Язовир „Жребчево“ - 86,404 млн. м<sup>3</sup>, което е 21,60% от общия му обем.



## БЮЛЕТИН №191 от 25.11.2020 г.

### ОБОБЩЕНИ ДАННИ ЗА СЪСТОЯНИЕТО НА ВОДИТЕ В КОМПЛЕКСНИТЕ И ЗНАЧИМИ ЯЗОВИРИ

15 часа

Сумата от наличните завирени обеми към комплексните и значими язовири е			25.11.2020 г.								
			3617,2	млн.куб.м.	представлява		54,8%				
Според основното предназначение на язовирите наличните в тях завирени обеми:			за питейно-битово водоснабдяване		64,8%		от общия им обем;				повишаване на обема ↑
			за напояване		32,5%		от общия им обем;				понижаване на обема ↓
			за енергетика		66,7%		от общия им обем;				задържане на обема ~
											прелива ↓
№	БД	Язовир	Общ обем	Мъртъв обем	Наличен обем		Наличен полезен обем		Ср. денонощен приток	Ср. денонощен разход	Тенденция
			млн.м <sup>3</sup>	млн.м <sup>3</sup>	млн.м <sup>3</sup>	% от общия обем	млн.м <sup>3</sup>	% от полезния обем	м <sup>3</sup> /сек.	м <sup>3</sup> /сек.	
1	БДДР	Искър	655,252	87,200	522,357	79,72%	435,157	76,61%	2,361	3,327	↓
2	БДДР	Бели Искър	15,080	1,400	12,576	83,40%	11,176	81,70%	0,665	0,480	↑
3	БДДР	Среченска бара	15,500	1,000	15,370	99,16%	14,370	99,10%	0,567	0,567	~
4	БДДР	Христо Смирненски	27,700	4,200	20,090	72,53%	15,890	67,62%	0,321	0,321	~
5	БДДР	Йовковци	92,179	9,000	71,129	77,16%	62,129	74,69%	0,135	0,687	↓
6	БДЧР	Тича	311,800	40,000	135,728	43,53%	95,728	35,22%	0,011	1,178	↓

7	БДЧР	Камчия	233,550	76,300	108,830	46,60%	32,530	20,69%	0,023	2,187	↓
8	БДЧР	Ясна поляна	32,320	7,550	18,993	58,77%	11,443	46,20%	0,012	0,324	↓
9	БДИБР	Асеновец	28,200	2,000	8,195	29,06%	6,195	23,65%	0,012	0,359	↓
10	БДИБР	Боровица	27,300	4,600	23,910	87,58%	19,310	85,07%	0,130	0,380	↓
11	БДЗБР	Студена	25,200	2,400	21,398	84,91%	18,998	83,32%	0,405	0,509	↓
12	БДЗБР	Дяково	35,400	8,000	29,588	83,58%	21,588	78,79%	0,201	0,201	~
13	БДЗБР	Калин	1,024	0,100	0,590	57,66%	0,490	53,07%	не се получава ежедневна информация приток и разход		↓
14	БДЗБР	Карагьол	2,252	0,200	1,750	77,70%	1,550	75,53%			↑
15	БДДР	Огняново	31,600	2,500	18,530	58,64%	16,030	55,09%	0,031	0,198	~
16	БДДР	Панчарево	6,465	1,500	5,216	80,68%	3,716	74,84%	2,128	4,975	↓
17	БДДР	Ястребино	62,300	3,900	12,813	20,57%	8,913	15,26%	0,104	0,104	~
18	БДДР	Кула	20,250	0,700	7,846	38,75%	7,146	36,55%	0,000	0,035	↓
19	БДДР	Рабиша	43,200	2,400	12,355	28,60%	9,955	24,40%	0,000	0,100	↓
20	БДДР	Огоста	506,000	67,000	199,100	39,35%	132,100	30,09%	0,231	2,431	↓
21	БДДР	Сопот	60,908	1,300	24,415	40,09%	23,115	38,78%	0,486	2,106	↓
22	БДДР	Горни Дъбник	130,000	3,000	48,837	37,57%	45,837	36,09%	0,961	0,347	↑
23	БДДР	Бели Лом	25,500	3,200	8,029	31,49%	4,829	21,65%	0,093	0,093	~
24	БДЧР	Съединение	12,810	1,500	5,579	43,55%	4,079	36,07%	0,081	0,081	~
25	БДЧР	Георги Трайков	330,000	21,000	108,927	33,01%	87,927	28,46%	0,007	1,315	↓
26	БДЧР	Порой	45,200	2,000	9,095	20,12%	7,095	16,42%	0,038	0,084	↓
27	БДЧР	Ахелой	12,670	0,800	2,525	19,93%	1,725	14,53%	0,011	0,011	~
28	БДИБР	Жребчево	400,000	30,000	86,404	21,60%	56,404	15,24%	1,646	1,646	~
29	БДИБР	Малко Шарково	45,000	3,900	18,121	40,27%	14,221	34,60%	0,000	0,225	↓
30	БДИБР	Домлян	26,074	0,700	4,600	17,64%	3,900	15,37%	0,217	0,069	↑
31	БДИБР	Пясъчник	206,530	3,400	19,705	9,54%	16,305	8,03%	0,149	0,149	~
32	БДИБР	Тополница	137,108	20,000	30,554	22,28%	10,554	9,01%	2,083	0,197	↑

33	БДИБР	Тракиец	114,000	24,000	63,822	55,98%	39,822	44,25%	0,012	0,197	↓
34	БДЗБР	Пчелина	54,200	34,200	53,900	99,45%	19,700	98,50%	3,333	3,333	~
35	БДДР	Александър Стамболийски	205,569	20,000	124,014	60,33%	104,014	56,05%	1,048	0,891	~
36	БДДР	Кокаляне	не се получава ежедневна информация								
37	БДИБР	Копринка	142,214	5,410	25,083	17,64%	19,673	14,38%	1,621	0,000	↑
	БДИБР	<b>Белмекен-Чаира</b>	149,536	5,179	109,060	72,93%	103,881	71,96%	1,213	8,192	↓
38	БДИБР	Белмекен	144,036	3,810	106,728	74,10%	102,918	73,39%			↓
39	БДИБР	Чаира	5,500	1,369	2,332	42,40%	0,963	23,31%			↑
	БДИБР	<b>Баташки водносиллов път</b>									
	БДИБР	<b>Голям Беглик-Широка поляна</b>	86,091	7,242	62,559	72,67%	55,317	70,16%	0,998	3,136	↓
40	БДИБР	Голям Беглик	62,111	3,942	47,704	76,80%	43,762	75,23%			↓
41	БДИБР	Широка поляна	23,980	3,300	14,855	61,95%	11,555	55,88%			↓
42	БДИБР	Беглика	1,554	0,242	0,983	63,26%	0,741	56,48%	0,041	0,000	↑
43	БДИБР	Тошков Чарк	1,782	0,276	0,662	37,15%	0,386	25,63%	0,185	0,563	↓
44	БДИБР	Батак	310,298	19,950	198,680	64,03%	178,730	61,56%	4,005	3,623	~
	БДИБР	<b>Каскада Доспат-Въча</b>									
45	БДЗБР	Доспат	449,249	14,907	362,258	80,64%	347,351	79,97%	1,247	6,579	↓
46	БДИБР	Цанков камък	110,708	31,200	84,488	76,32%	53,288	67,02%	11,091	16,171	↓
47	БДИБР	Въча	226,120	24,520	200,517	88,68%	175,997	87,30%	16,852	15,546	↑
48	БДИБР	Кричим	20,256	1,730	19,511	96,32%	17,781	95,98%	15,401	13,257	↑
	БДИБР	<b>Каскада Арда</b>									
49	БДИБР	Кърджали	497,236	107,176	284,864	57,29%	177,688	45,55%	2,340	0,000	↑
50	БДИБР	Студен кладенец	387,772	90,667	243,457	62,78%	152,790	51,43%	2,126	1,780	~
51	БДИБР	Ивайловград	156,702	59,526	112,731	71,94%	53,205	54,75%	3,046	0,000	↑
52	БДИБР	Розов кладенец	20,400	13,268	16,368	80,24%	3,100	43,47%	не се получава ежедневна информация приток и разход		~

### **Язовир Студена:**

Съгласно предоставената справка от ВиК Перник за състоянието на яз. „Студена“, постъпилият приток в язовира на 25.11.2020 г. е 0,405 м<sup>3</sup>/сек. Притокът е по-малък от размера на дневния разход и загубите - 0,573 м<sup>3</sup>/сек. Наличният обем в язовира е 21,398 млн. м<sup>3</sup>, с 14 000 м<sup>3</sup> по-малко от обема на 24.11.2020 г. Наличният полезен обем за използване за питейно-битово водоснабдяване е 18,998 млн. м<sup>3</sup>.

### **Язовир Асеновец:**

Съгласно предоставената справка от ВиК Сливен за състоянието на яз. „Асеновец“, постъпилият приток в язовира на 25.11.2020 г. е 0,012 м<sup>3</sup>/сек. Притокът е по-малък от размера на дневния разход, който е 0,359 м<sup>3</sup>/сек. Наличният обем в язовира е 8,195 млн. м<sup>3</sup>, с 30 000 м<sup>3</sup> по-малко от обема на 24.11.2020 г. Наличният полезен обем за използване за питейно-битово водоснабдяване е 6,195 млн. м<sup>3</sup>.

### **Язовир Дяково:**

Съгласно предоставената справка от „Напоителни системи“ ЕАД за състоянието на яз. „Дяково“, постъпилият приток в язовира на 25.11.2020 г. е 0,201 м<sup>3</sup>/сек. Притокът е равен на размера на дневния разход. Наличният обем в язовира е 29,588 млн. м<sup>3</sup> и е равен на обема на 24.11.2020 г., от които 2 млн. м<sup>3</sup> мъртъв обем и 6 млн. м<sup>3</sup> санитарен обем за питейно-битово водоснабдяване, равно на 8 млн. м<sup>3</sup> общо. Наличният полезен обем за използване за питейно-битово водоснабдяване е 21,588 млн. м<sup>3</sup>.

### **Язовир Камчия:**

Съгласно предоставената справка от ВиК Бургас за състоянието на яз. „Камчия“, постъпилият приток в язовира на 25.11.2020 г. е 0,023 м<sup>3</sup>/сек.. Притокът е по-малък от размера на дневния разход, който е 2,187 м<sup>3</sup>/сек. Наличният обем в язовира е 108,830 млн. м<sup>3</sup>, с 240 000 м<sup>3</sup> по-малко от обема на 24.11.2020 г. Наличният полезен обем за използване за питейно-битово водоснабдяване е 32,530 млн. м<sup>3</sup>.

### **Язовир Тича:**

Съгласно предоставената справка от „Напоителни системи“ ЕАД за състоянието на яз. „Тича“, постъпилият приток в язовира на 25.11.2020 г. е 0,011 м<sup>3</sup>/сек. Притокът е по-малък от размера на дневния разход, който е 1,178 м<sup>3</sup>/сек. Наличният обем в язовира е 135,728 млн. м<sup>3</sup>, със 101 000 м<sup>3</sup> по-малко от обема на 24.11.2020 г. Наличният полезен обем за използване за питейно-битово водоснабдяване е 95,728 млн. м<sup>3</sup>.

**Язовир Ястребино:**

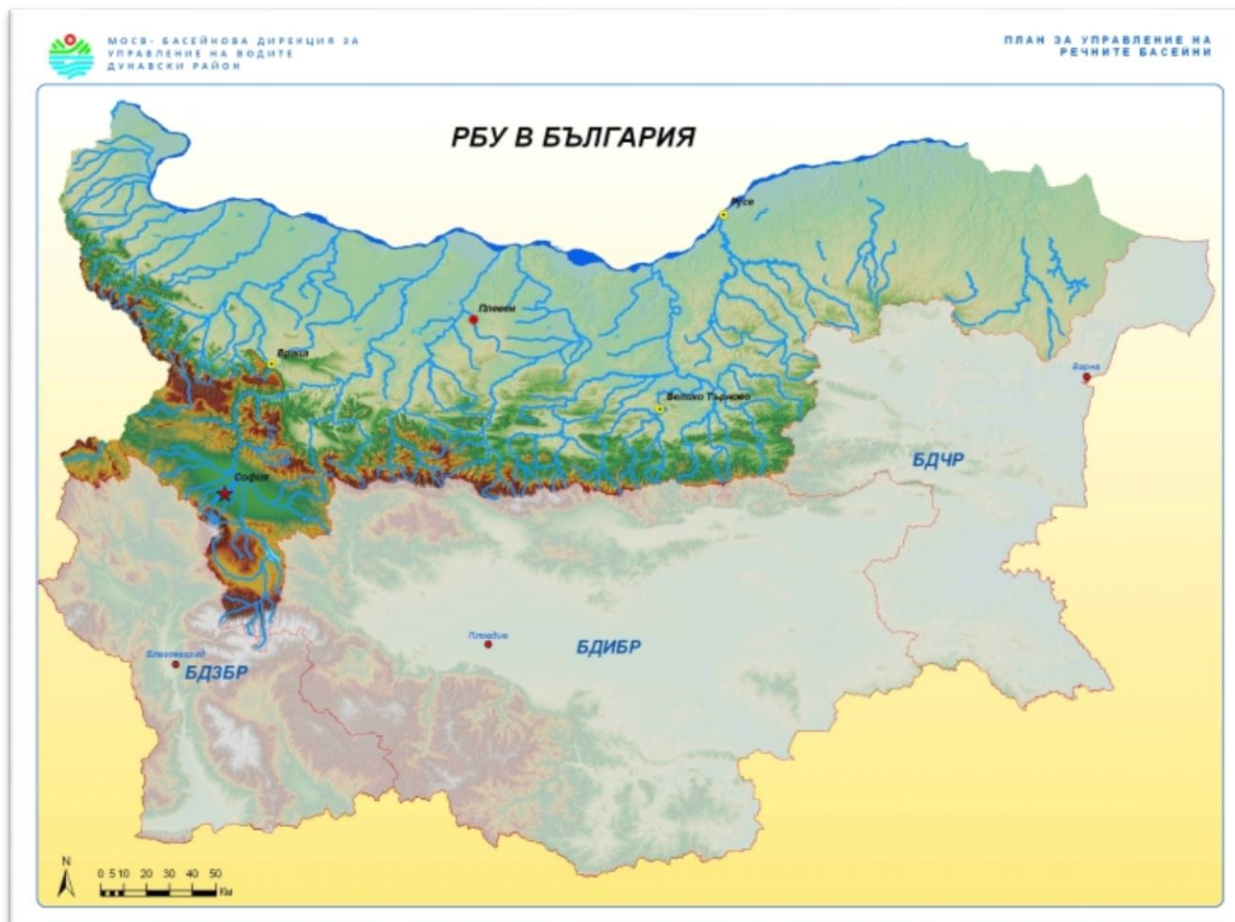
Съгласно предоставената справка от „Напоителни системи“ ЕАД за състоянието на яз. „Ястребино“, постъпилият приток в язовира на 25.11.2020 г. е 0,104 м<sup>3</sup>/сек. Размерът на дневния разход е равен на притока. Наличният обем в язовира е 12,813 млн. м<sup>3</sup> и е равен на обема на 24.11.2020 г. Наличният полезен обем за използване за питейно-битово водоснабдяване е 8,913 млн. м<sup>3</sup>.

**Речните нива ще останат без съществени изменения**

### Анализ на хидрологичната обстановка през изминалото денонощие

Анализът е направен на база измерени водни стоежи и изчислени по временни ключови криви водни количества от оперативни конвенционални и автоматични хидрометрични станции на НИМХ:

#### Дунавски басейн



През изминалото денонощие нивата на наблюдаваните реки в по-голямата част от басейна са останали без съществени изменения. Отчетените колебания на речните нива в басейна са както следва: за водосбора на р. Огоста (от -2 см до +4 см), за водосбора на р. Искър от -15 см до +18 см; за водосбора на р. Вит от -5 см до +6 см; за водосбора на р. Осъм от -5 см до +7 см; за водосбора на р. Янтра от -4 см до +6 см; за водосбора на р. Русенски Лом от -2 см до +2 см. Водните количества на реките в басейна са под праговете за средни води.



## Черноморски басейн



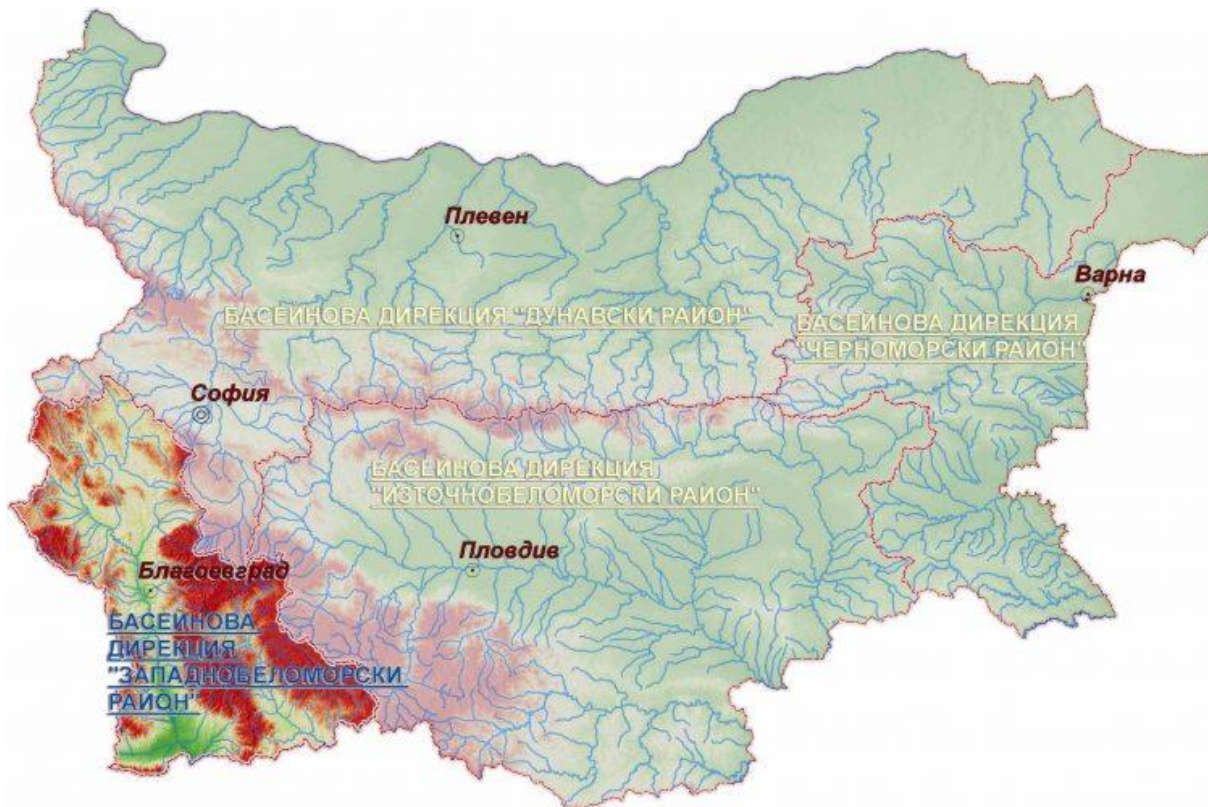
През изминалото денонощие нивата на наблюдаваните реки са останали без съществени изменения. Регистрираните колебания на речните нива в басейна са от -1 см до +1 см. Водните количества на реките в басейна са около праговете за ниски води, като р. Факийска в района на с. Зидарово е пресъхнала.

## Източнобеломорски басейн



През изминалото денонощие нивата на наблюдаваните реки се понижавали или са останали без съществени изменения. Регистрираните колебания на нивата на: р. Марица при гр. Белово (от -21 см до +20 см), р. Въча при гр. Девин (от -98 см до +98 см), р. Арда при с. Вехтино (от -15 см до +15 см) и при с. Китница (от -31 см до +38 см) са в резултат от работата на хидротехнически съоръжения. Отчетените изменения на речните нива в останалата част на басейна са както следва: за водосбора на р. Тунджа от -7 см до +5 см; за водосбора на р. Марица от -9 см до +8 см; за водосбора на р. Арда от -5 см до +5 см. Водните количества на реките в басейна са под праговете за средни води.

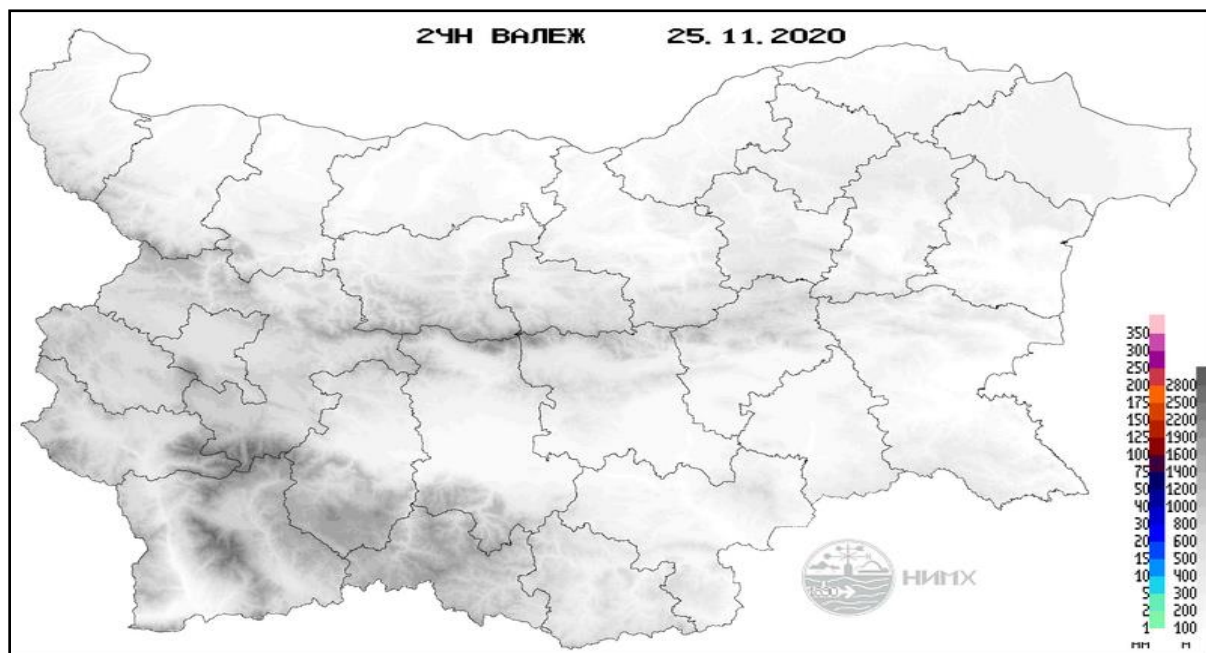
## Западнобеломорски басейн



През изминалото денонощие нивата на наблюдаваните реки са останали без съществени изменения. Отчетените колебания на речните нива в басейна са както следва: за водосбора на р. Места с от -2 см до +2 см и за водосбора на р. Струма от -8 см до +8 см. Водните количества на реките в басейна са под праговете за средни води.

### Хидрологична информация

Анализ на денонощната сума на валежа от 7:30 ч. на 24.11.2020 г. до 7:30 ч. на 25.11.2020 г., използващ модел ALADIN и данни от наблюдателната мрежа на НИМХ



На основа на метеорологичната прогноза, обработената хидрологична информация и моделираните водни количества от НИМХ:

**Дунавски басейн:** Днес (25.11) и през следващите три дни нивата на наблюдаваните реки ще останат без съществени изменения. Водните количества ще бъдат под праговете за внимание.

**Моделът за водосбора на р. Огоста прогнозира:** Прогнозираните водни количества на 26, 27 и 28.11.2020 г. ще бъдат под средномногогодишните стойности. Днес (25.11) и през следващите три дни речните нива във водосбора ще останат без съществени изменения. Водните количества ще бъдат под праговете за внимание.



**Моделът за водосбора на р. Искър прогнозира:** Прогнозираните водни количества на 26, 27 и 28.11.2020 г. ще бъдат под средномногогодишните стойности. Днес (25.11) и през следващите три дни речните нива във водосбора ще останат без съществени изменения. Водните количества ще бъдат под праговете за внимание.

**Моделът за водосбора на р. Янтра:** Прогнозираните водни количества на 26, 27 и 28.11.2020 г. ще бъдат под средномногогодишните стойности. Днес (25.11) и през следващите три дни речните нива във водосбора ще останат без съществени изменения. Водните количества ще бъдат под праговете за внимание.

**Моделът за водосбора на р. Русенски Лом:** Прогнозираното водно количество в долното течение на р. Черни Лом на 26, 27, 28 29 и 30.11.2020 г. ще бъде под средномногогодишната стойност. Днес (25.11) и през следващите 4-5 дни речните нива във водосбора ще останат без съществени изменения. Водното количество ще бъде под прага за внимание.

**Черноморски басейн:** Днес (25.11) и през следващите три дни нивата на наблюдаваните реки в басейна ще останат без съществени изменения. Водните количества ще бъдат под праговете за внимание.

**Източнобеломорски басейн:** Днес (25.11) и през следващите три дни нивата на наблюдаваните реки в басейна ще останат без съществени изменения. Водните количества ще бъдат под праговете за внимание.

**Системата за ранно предупреждение за водосборите на реките Марица и Тунджа на НИМХ прогнозира:**

- Водните нива ще бъдат под праговете за предупреждение.

<u>Прагове за предупреждение</u>			
Нива на тревога:	Жълто - Предупреждение	Оранжево - Риск за тревога	Червено - Тревога

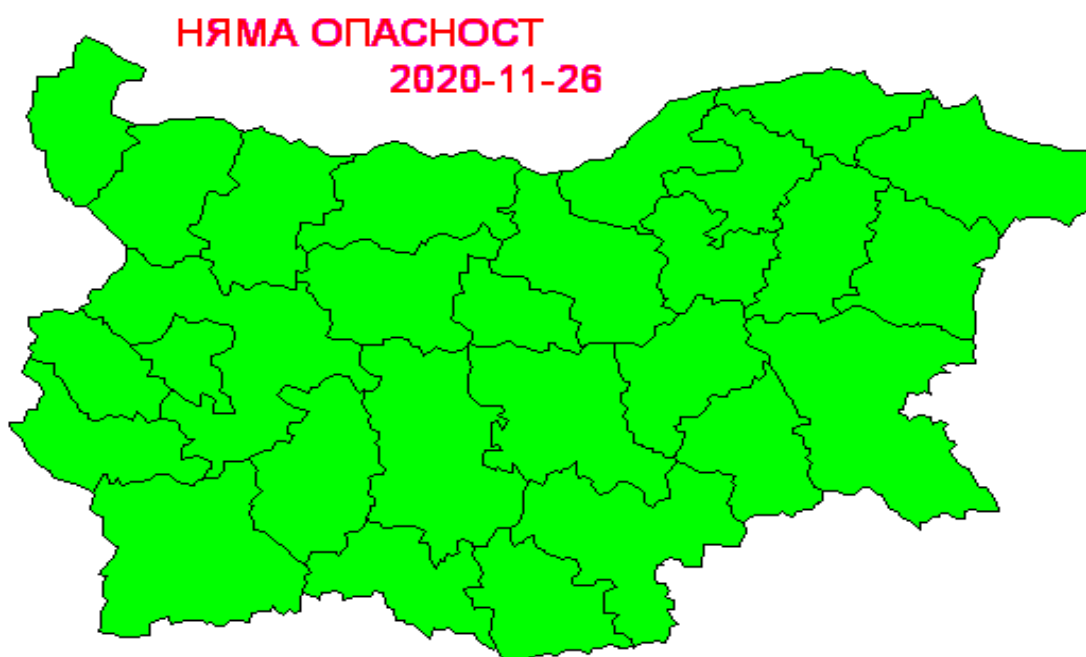
**Системата за ранно предупреждение за водосбора на река Арда на НИМХ прогнозира:**

- Водните количества ще бъдат под праговете за предупреждение.

<u>Прагове за предупреждение</u>			
Нива на тревога:	Жълто - Предупреждение	Оранжево - Риск за тревога	Червено - Тревога

**Западнобеломорски басейн:** Днес (25.11) и през следващите три дни нивата на наблюдаваните реки в басейна ще останат без съществени изменения. Водните количества ще бъдат под праговете за внимание.

За 26 ноември 2020 г. не се очакват опасни метеорологични явления.



Подробна информация за предупрежденията и опасните метеорологични явления по области може да бъде получена от интерактивната карта на адрес: <http://info.meteo.bg/opasni/>