



Министерство на
околната среда и водите

Ежедневен
бюлетин за
състоянието на
водите

29 ОКТОМВРИ
2020

Комплексни
и значими
язовири

Речни нива

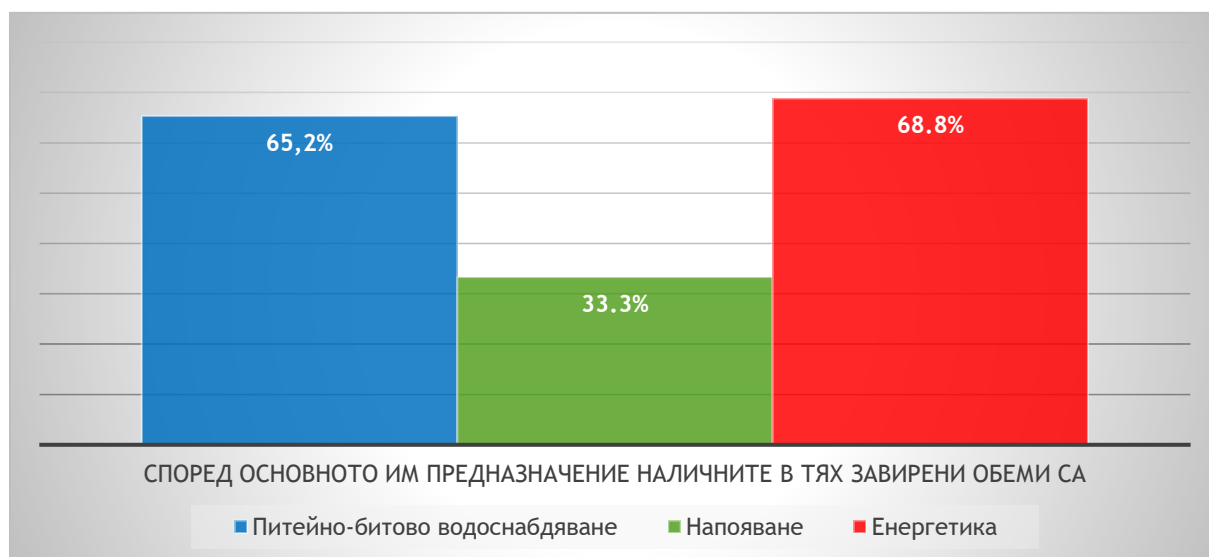
Информация за наличните обеми в комплексните и значими язовири, които се следят в МОСВ:

Съгласно приложение №1 към чл. 13, ал. 1, т. 1 от Закона за водите, комплексните и значими язовири са 52 броя.

Сумата от наличните в тях завирени обеми към 29.10.2020 г. е 3699,6 млн. м³, представлява 56,1% от сумата от общите им обеми и е равна на сумата от общите им обеми към 28.10.2020 г.

Според основното им предназначение наличните в тях завирени обеми са както следва:

- питейно-битово водоснабдяване - 65,2% от общия им обем;
- напояване - 33,3% от общия им обем;
- енергетика - 68,8% от общия им обем;



Налични завирени обеми в язовири по приложение 1 на ЗВ с трансгранично влияние:

1. за Каскада „Арда“:

Язовир „Кърджали“ - 325,851 млн. м³, което е 65,53% от общия му обем;

Язовир „Студен кладенец“ - 250,651 млн. м³, което е 64,64% от общия му обем;

Язовир „Ивайловград“ - 114,846 млн. м³, което е 73,29% от общия му обем;

2. за Каскада „Горна Тунджа“:

Язовир „Копринка“ - 20,907 млн. м³, което е 14,70% от общия му обем;

Язовир „Жребчево“ - 85,060 млн. м³, което е 21,27% от общия му обем;

БЮЛЕТИН №172 от 29.10.2020 г.

ОБОБЩЕНИ ДАННИ ЗА СЪСТОЯНИЕТО НА ВОДИТЕ В КОМПЛЕКСНИТЕ И ЗНАЧИМИ ЯЗОВИРИ

Сумата от наличните завърени обеми към комплексните и значими язовири е			15 часа		29.10.2020 г.						
			3699.6		млн.куб.м.		представлява		56.1%		повишаване на обема ↑
Според основното предназначение на язовирите наличните в тях завърени обеми:			за питейно-битово водоснабдяване		65.2%		от общия им обем;		понижаване на обема ↓		
			за напояване		33.3%		от общия им обем;		задържане на обема ~		
			за енергетика		68.8%		от общия им обем;		прелива ↓		
№	БД	Язовир	Общ обем	Мъртъв обем	Наличен обем		Наличен полезен обем		Ср. денонощен приток	Ср. денонощен разход	Тенденция
			млн.м ³	млн.м ³	млн.м ³	% от общия обем	млн.м ³	% от полезния обем	м ³ /сек.	м ³ /сек.	
1	БДДР	Искър	655.252	87.200	527.863	80.56%	440.663	77.57%	6.439	5.790	~
2	БДДР	Бели Искър	15.080	1.400	12.700	84.22%	11.300	82.60%	0.509	0.233	↑
3	БДДР	Среченска бара	15.500	1.000	15.270	98.52%	14.270	98.41%	0.775	0.660	↑
4	БДДР	Христо Смирненски	27.700	4.200	20.187	72.88%	15.987	68.03%	0.093	0.343	↓
5	БДДР	Йовковци	92.179	9.000	72.498	78.65%	63.498	76.34%	0.082	0.922	↓
6	БДДР	Ястребино	62.300	3.900	12.893	20.70%	8.993	15.40%	0.127	0.127	~
7	БДЧР	Тича	311.800	40.000	138.489	44.42%	98.489	36.24%	0.015	1.328	↓

8	БДЧР	Камчия	233.550	76.300	114.641	49.09%	38.341	24.38%	0.012	1.968	↓
9	БДЧР	Ясна поляна	32.320	7.550	19.329	59.81%	11.779	47.55%	0.024	0.312	~
10	БДИБР	Асеновец	28.200	2.000	8.780	31.13%	6.780	25.88%	0.081	0.313	↓
11	БДИБР	Боровица	27.300	4.600	24.530	89.85%	19.930	87.80%	0.130	0.380	↓
12	БДЗБР	Студена	25.200	2.400	21.572	85.60%	19.172	84.09%	0.634	0.568	~
13	БДЗБР	Дяково	35.400	8.000	28.320	80.00%	20.320	74.16%	0.000	0.638	↓
14	БДЗБР	Калин	1.024	0.100	0.848	82.76%	0.748	80.90%	не се получава ежедневна информация приток и разход		↓
15	БДЗБР	Карагьол	2.252	0.200	1.716	76.19%	1.516	73.87%			~
16	БДДР	Панчарево	6.465	1.500	5.245	81.13%	3.745	75.42%	5.976	8.018	↓
17	БДДР	Огняново	31.600	2.500	21.020	66.52%	18.520	63.64%	0.083	0.118	~
18	БДДР	Кула	20.250	0.700	7.905	39.04%	7.205	36.85%	0.074	0.074	~
19	БДДР	Рабиша	43.200	2.400	12.603	29.17%	10.203	25.01%	0.000	0.135	↓
20	БДДР	Огоста	506.000	67.000	203.950	40.31%	136.950	31.20%	0.579	5.556	↓
21	БДДР	Сопот	60.908	1.300	27.758	45.57%	26.458	44.39%	0.289	0.289	~
22	БДДР	Горни Дъбник	130.000	3.000	48.280	37.14%	45.280	35.65%	0.000	0.475	↓
23	БДДР	Бели Лом	25.500	3.200	8.148	31.95%	4.948	22.19%	0.023	0.116	↓
24	БДЧР	Съединение	12.810	1.500	5.692	44.43%	4.192	37.06%	0.012	0.104	↓
25	БДЧР	Георги Трайков	330.000	21.000	111.875	33.90%	90.875	29.41%	0.540	1.848	↓
26	БДЧР	Порой	45.200	2.000	9.224	20.41%	7.224	16.72%	0.065	0.146	↓
27	БДЧР	Ахелой	12.670	0.800	2.501	19.74%	1.701	14.33%	0.051	0.016	↑
28	БДИБР	Жребчево	400.000	30.000	85.060	21.27%	55.060	14.88%	4.580	1.663	↑
29	БДИБР	Малко Шарково	45.000	3.900	18.712	41.58%	14.812	36.04%	0.000	0.250	↓
30	БДИБР	Домлян	26.074	0.700	3.024	11.60%	2.324	9.16%	0.209	0.101	↑
31	БДИБР	Пясъчник	206.530	3.400	19.425	9.41%	16.025	7.89%	0.664	0.149	↑
32	БДИБР	Тополница	137.108	20.000	26.217	19.12%	6.217	5.31%	1.740	0.190	↑
33	БДИБР	Тракиец	114.000	24.000	64.254	56.36%	40.254	44.73%	0.012	0.197	↓

34	БДЗБР	Пчелина	54.200	34.200	53.950	99.54%	19.750	98.75%	3.530	3.530	~
35	БДДР	Александър Стамболийски	205.569	20.000	122.604	59.64%	102.604	55.29%	1.840	0.000	↑
36	БДДР	Кокаляне	не се получава ежедневна информация								
37	БДИБР	Копринка	142.214	5.410	20.907	14.70%	15.497	11.33%	1.822	0.000	↑
	БДИБР	Белмекен-Чаира	149.536	5.179	110.763	74.07%	105.584	73.14%	4.514	0.000	↑
38	БДИБР	Белмекен	144.036	3.810	108.167	75.10%	104.357	74.42%			↑
39	БДИБР	Чаира	5.500	1.369	2.596	47.20%	1.227	29.70%			↓
	БДИБР	Баташки водносиллов път									
	БДИБР	Голям Беглик-Широка поляна	86.091	7.242	68.671	79.77%	61.429	77.91%	0.434	1.023	↓
40	БДИБР	Голям Беглик	62.111	3.942	51.518	82.95%	47.576	81.79%			↓
41	БДИБР	Широка поляна	23.980	3.300	17.153	71.53%	13.853	66.99%			↓
42	БДИБР	Беглика	1.554	0.242	0.953	61.33%	0.711	54.19%	0.039	0.000	↑
43	БДИБР	Тошков Чарк	1.782	0.276	0.567	31.82%	0.291	19.32%	0.233	0.000	↑
44	БДИБР	Батак	310.298	19.950	195.644	63.05%	175.694	60.51%	1.540	2.975	↓
	БДИБР	Каскада Доспат-Въча									
45	БДЗБР	Доспат	449.249	14.907	378.230	84.19%	363.323	83.65%	0.762	6.819	↓
46	БДИБР	Цанков камък	110.708	31.200	88.302	79.76%	57.102	71.82%	8.978	8.622	↑
47	БДИБР	Въча	226.120	24.520	191.118	84.52%	166.598	82.64%	9.191	12.178	↓
48	БДИБР	Кричим	20.256	1.730	19.875	98.12%	18.145	97.94%	12.501	7.671	↑
	БДИБР	Каскада Арда									
49	БДИБР	Кърджали	497.236	107.176	325.851	65.53%	218.675	56.06%	5.038	15.122	↓
50	БДИБР	Студен кладенец	387.772	90.667	250.651	64.64%	159.984	53.85%	20.007	22.264	↓
51	БДИБР	Ивайловград	156.702	59.526	114.846	73.29%	55.320	56.93%	24.624	14.819	↑
52	БДИБР	Розов кладенец	20.400	13.268	15.936	78.12%	2.668	37.41%	не се получава ежедневна информация приток и разход		↑

Язовир Студена:

Съгласно предоставената справка от ВиК Перник за състоянието на яз. „Студена“, постъпилият приток в язовира на 29.10.2020 г. е 0,634 м³/сек. Притокът е равен на размера на общия разход и загубите. Наличният обем в язовира е 21,572 млн. и е равен на обема на 28.10.2020 г. Наличният полезен обем за използване за питейно-битово водоснабдяване е 19,172 млн. м³.

Язовир Асеновец:

Съгласно предоставената справка от ВиК Сливен за състоянието на яз. „Асеновец“, постъпилият приток в язовира на 29.10.2020 г. е 0,081 м³/сек. Притокът е по-малък от размера на дневния разход, който е 0,313 м³/сек. Наличният обем в язовира е 8,780 млн. м³, с 20 000 м³ по-малко от обема на 28.10.2020 г. Наличният полезен обем за използване за питейно-битово водоснабдяване е 6,780 млн. м³.

Язовир Дяково:

Съгласно предоставената справка от „Напоителни системи“ ЕАД за състоянието на яз. „Дяково“, няма постъпил приток в язовира на 29.10.2020 г. Размерът на дневния разход е 0,638 м³/сек. Наличният обем в язовира е 28,320 млн. м³, с 55 000 м³ по-малко от обема на 28.10.2020 г., от които 2 млн. м³ мъртъв обем и 6 млн. м³ санитарен обем за питейно-битово водоснабдяване равно 8 млн. м³ общо. Наличният полезен обем за използване за питейно-битово водоснабдяване е 20,320 млн. м³.

Язовир Камчия:

Съгласно предоставената справка от ВиК Бургас за състоянието на яз. „Камчия“, постъпилият приток в язовира на 29.10.2020 г. е 0,012 м³/сек.. Притокът е по-малък от размера на дневния разход, който е 1,968 м³/сек. Наличният обем в язовира е 114,641 млн. м³, с 246 000 м³ по-малко от обема на 28.10.2020 г. Наличният полезен обем за използване за питейно-битово водоснабдяване е 38,341 млн. м³.

Язовир Тича:

Съгласно предоставената справка от „Напоителни системи“ ЕАД за състоянието на яз. „Тича“, постъпилият приток в язовира на 29.10.2020 г. е 0,015 м³/сек. Притокът е по-малък от размера на дневния разход, който е 1,328 м³/сек. Наличният обем в язовира е 138,489 млн. м³, със 114 000 м³ по-малко от обема на 28.10.2020 г. Наличният полезен обем за използване за питейно-битово водоснабдяване е 98,489 млн. м³.

Язовир Ястребино:

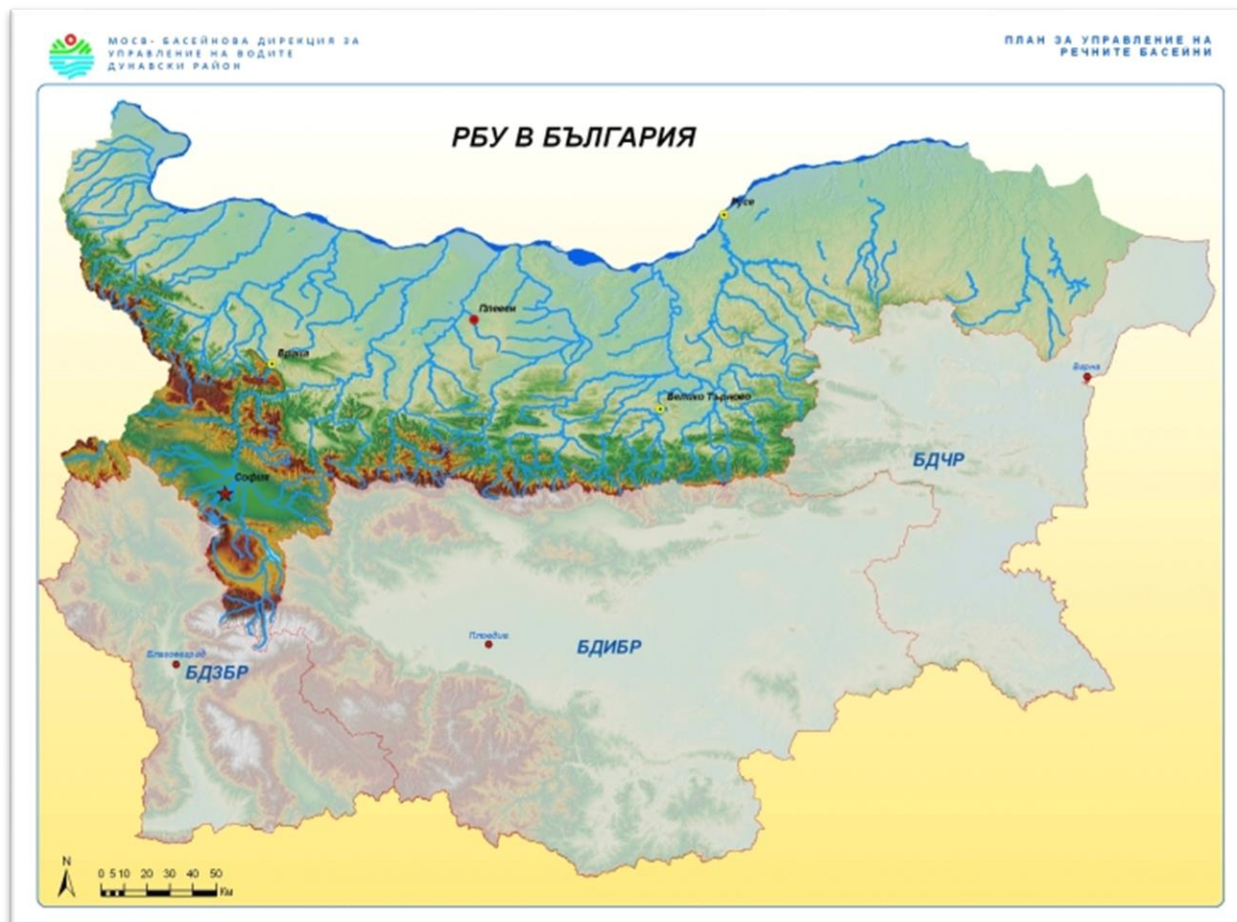
Съгласно предоставената справка от „Напоителни системи“ ЕАД за състоянието на яз. „Ястребино“, постъпилият приток в язовира на 29.10.2020 г. е 0,127 м³/сек. Притокът е равен на размера на дневния разход. Наличният обем в язовира е 12,893 млн. м³ и е равен на обема на 28.10.2020 г. Наличният полезен обем за използване за питейно-битово водоснабдяване е 8,993 млн. м³.

Речните нива ще се понижават или ще останат без съществени изменения.

Анализ на хидрологичната обстановка през изминалото денонощие

Анализът е направен на база измерени водни стоежи и изчислени по временни ключови криви водни количества от оперативни конвенционални и автоматични хидрометрични станции на НИМХ:

Дунавски басейн



През изминалото денонощие нивата на наблюдаваните реки са останали без съществени изменения. Отчетените колебания на речните нива в басейна са както следва: за водосбора на р. Огоста от -8 см до +12 см; за водосбора на р. Искър от -16 см до +15 см; за водосбора на р. Вит от -4 до +3 см; за водосбора на р. Осъм от -3 до +2 см; за водосбора на р. Янтра от -6 до +11 см; за водосбора на р. Русенски Лом от -3 см до +3 см. Водните количества на реките в басейна са под праговете за средни води.

Черноморски басейн



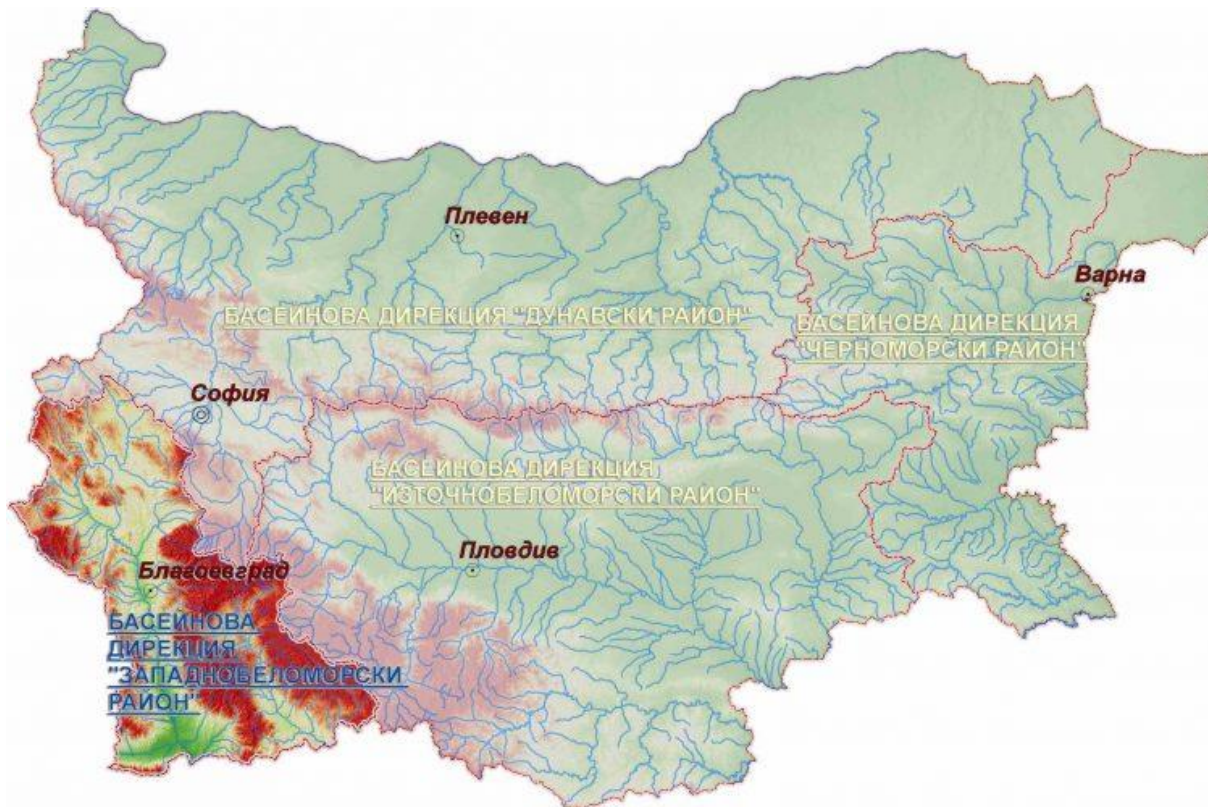
През изминалото денонощие нивата на наблюдаваните реки са останали без съществени изменения. Регистрираните колебания на речните нива в басейна са с от -7 см до +3 см. Водните количества на реките в басейна са около праговете за ниски води, като река Факийска в района на с. Зидарово е пресъхнала.

Източнобеломорски басейн



През изминалото денонощие нивата на наблюдаваните реки са останали без съществени изменения. Регистрираните колебания на нивата на р. Въча при гр. Девин (от -92 до +94 см), р. Арда при с. Вехтино (от -15 до +16 см;) и при с Китница (от -36 см до +38 см) са в резултат от работата на хидротехнически съоръжения. Отчетените изменения на речните нива в останалата част на басейна са както следва: за водосбора на р. Тунджа от -3 см до +4 см; за водосбора на р. Марица от -12 см до +12 см; за водосбора на р. Арда от -5 см до +4 см. Водните количества на реките в басейна са под праговете за средни води.

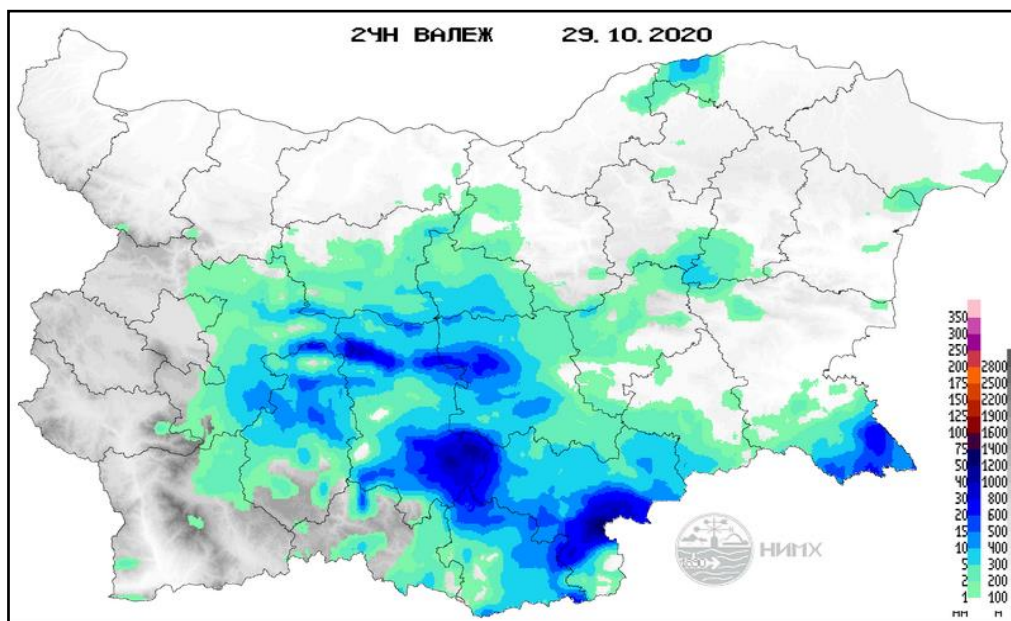
Западнобеломорски басейн



През изминалото денонощие нивата на наблюдаваните реки са останали без съществено изменение. Отчетените колебания на речните нива в басейна са както следва: за водосбора на р. Места от -6 см до +3 см и за водосбора на р. Струма от -8 см до +7 см. Водните количества на реките в басейна са под праговете за средни води.

Хидрологична информация

Анализ на денонощната сума на валежа от 7:30 ч. на 28.10.2020 г. до 7:30 ч. на 29.10.2020 г., използващ модел ALADIN и данни от наблюдателната мрежа на НИМХ



На основа на метеорологичната прогноза, обработената хидрологична информация и моделираните водни количества от НИМХ:

Дунавски басейн: Днес (29.10) нивата на реките в басейна ще се понижават или ще останат без съществени изменения. В резултат на валежи на 30 и 31.10 повишения на речните нива ще има в планинските части от водосборите на р. Вит и р. Осъм и във водосборите на р. Янтра и р. Русенски Лом. На 01.11 водните нива в реките от басейна ще се понижават, като в резултат на оттичане повишения са възможни в средните и долни течения на р. Янтра и р. Русенски Лом. Водните количества ще бъдат под праговете за внимание.

Моделът за водосбора на р. Огоста прогнозира: Прогнозираните водни количества на 30 и 31.10 и на 01.11.2020 г. ще бъдат под средномногогодишните стойности. Днес (29.10) и през следващите три дни речните нива във водосбора ще се понижават или ще останат без съществени изменения. Водните количества ще бъдат под праговете за внимание.

Моделът за водосбора на р. Искър прогнозира: Прогнозираните водни количества на 30 и 31.10 и на 01.11.2020 г. ще бъдат около и под средномногогодишните стойности. Днес (29.10) и през следващите 3 дни

речните нива във водосбора ще останат без съществени изменения. Водните количества ще бъдат под праговете за внимание.

Моделът за водосбора на р. Янтра: Прогнозираните водни количества на 30 и 31.10 и на 01.11.2020 г. ще бъдат около и под средномногогодишните стойности. Днес (29.10) и през следващите 3 дни речните нива във водосбора ще останат без съществени изменения, като в резултат на валежи са възможни краткотрайни повишения на нивата на 30 и 31.10. Водните количества ще бъдат под праговете за внимание.

Моделът за водосбора на р. Русенски Лом: Прогнозираното водно количество в долното течение на р. Черни Лом на 30 и 31.10 и на 01, 02 и 03.11.2020 г. ще бъде под средномногогодишната стойност. Днес (29.10) и през следващите 3 дни речните нива във водосбора ще останат без съществени изменения, като в резултат на валежи ще има краткотрайни повишения на речните нива във водосбора на 30 и 31.10. Водното количество ще бъде под прага за внимание.

Черноморски басейн: Днес (29.10) и през следващите два дни, в резултат на валежи, водните нива на наблюдаваните реки ще се повишават краткотрайно в следобедните и вечерни часове. По-значителни повишения на нивата са възможни в реките южно от гр. Бургас На 01.11 речните нива в басейна ще се понижават или ще останат без съществени изменения.

Източнобеломорски басейн: Днес (29.10) водните нива на реките в басейна ще останат без съществени изменения. На 30.10 в резултат на валежи краткотрайни повишения ще има в средните и долни части от водосбора на р. Тунджа. На 31.10 и 01.11 водните нива на реките в басейна ще се понижават или ще останат без съществени изменения.. Водните количества ще бъдат под праговете за внимание.

Системата за ранно предупреждение за водосборите на реките Марица и Тунджа на НИМХ прогнозира:

- Водните нива ще бъдат под праговете за предупреждение.

<u>Прагове за предупреждение</u>		
Нива на тревога:	Жълто - Предупреждение	Оранжево - Риск за тревога
		Червено - Тревога

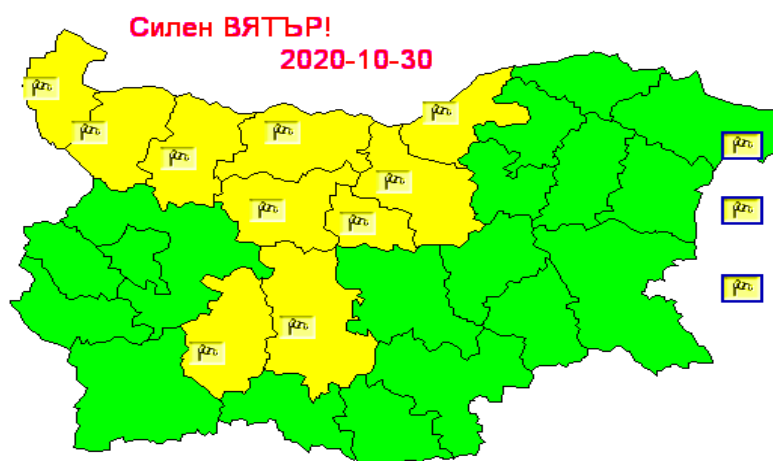
Системата за ранно предупреждение за водосбора на река Арда на НИМХ прогнозира:

- Водните количества ще бъдат под праговете за предупреждение.

<i>Прагове за предупреждение</i>			
Нива на тревога:	Жълто - Предупреждение	Оранжево - Риск за тревога	Червено - Тревога

Западнобеломорски басейн: Днес (29.10) и през следващите три дни нивата на реките в басейна ще се понижават или ще останат без съществени изменения. Водните количества ще бъдат под праговете за внимание.

За 30 октомври 2020 г. НИМХ издава жълт код за силен запад-северозападен вятър (скорост 14-19 m/s, възможни пориви до 20-22 m/s) в областите Видин, Монтана, Враца, Плевен, Ловеч, Габрово, Велико Търново, Русе, Пазарджик и Пловдив.



Подробна информация за предупрежденията и опасните метеорологични явления по области може да бъде получена от интерактивната карта на адрес: <http://info.meteo.bg/opasni/>