



Министерство на
околната среда и водите

**Ежедневен
бюлетин за
състоянието на
водите**

30 СЕПТЕМВРИ 2021

**Комплексни и
значими
язовири**

Речни нива

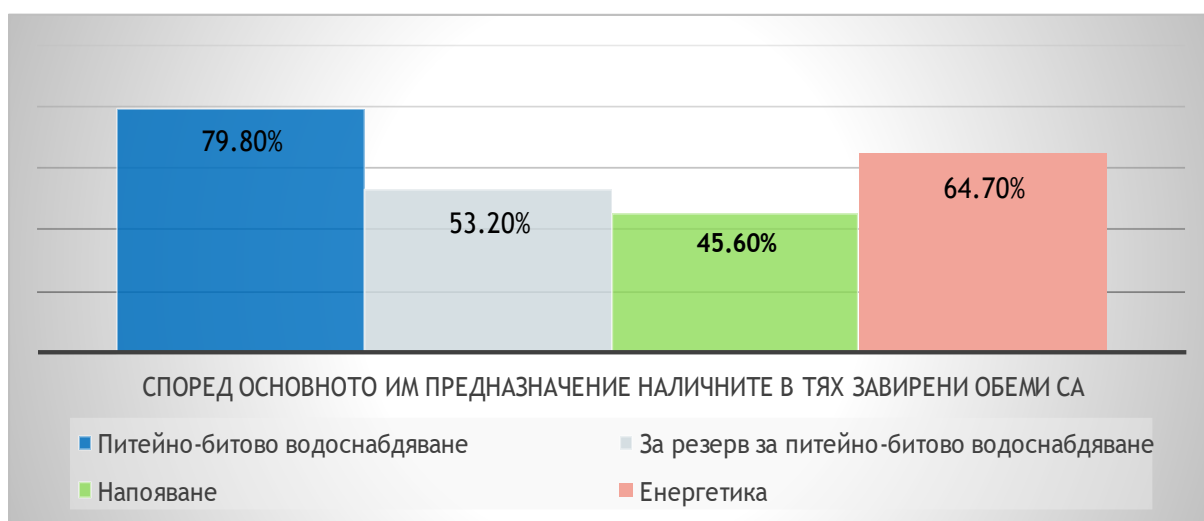
Информация за наличните обеми в комплексните и значими язовири, които се следят в МОСВ:

Съгласно приложение №1 към чл. 13, ал. 1, т. 1 от Закона за водите, комплексните и значими язовири са 52 броя.

Сумата от наличните в тях завирени обеми към 30.09.2021 г. е 4064.7 млн. м³, представлява 61.6 % от сумата от общите им обеми, с 0.1 % по-малко от отношението на завирените им обеми спрямо сумата на общите им обеми към 29.09.2021 г.

Според основното им предназначение наличните в тях завирени обеми са както следва:

- питейно-битово водоснабдяване - 79.8 % от общия им обем;
- за резервно питейно-битово водоснабдяване - 53.2 % от общия им обем;
- напояване - 45.6 % от общия им обем;
- енергетика - 64.7 % от общия им обем.



Налични завирени обеми в язовири по приложение 1 на ЗВ с трансгранично влияние:

1. за Каскада „Арда“:

Язовир „Кърджали“ - 312.533 млн. м³, което е 62.85 % от общия му обем;

Язовир „Студен кладенец“ - 218.569 млн. м³, което е 56.37 % от общия му обем;

Язовир „Ивайловград“ - 69.323 млн. м³, което е 44.24 % от общия му обем;

2. за Каскада „Горна Тунджа“:

Язовир „Копринка“ - 37.304 млн. м³, което е 26.23 % от общия му обем;

Язовир „Жребчево“ - 238.802 млн. м³, което е 59.70 % от общия му обем.

БЮЛЕТИН №400 от 30.09.2021 г. към 8 часа

ОБОБЩЕНИ ДАННИ ЗА СЪСТОЯНИЕТО НА ВОДИТЕ В КОМПЛЕКСНИТЕ И ЗНАЧИМИ ЯЗОВИРИ

Сумата от наличните завирени обеми към комплексните и значими язовири е		4064.7	млн.куб.м.	представлява		61.6%	Тенденция	в бр. язовири			
Според основното предназначение на язовирите наличните в тях завирени обеми:		за питейно-битово водоснабдяване		79.8%	от общия им обем;	75.91%	от полезния им обем	↑ - повишаване на обема	4		
		за резервно - ПБВ		53.2%	от общия им обем;	49.09%	от полезния им обем	↓ - понижаване на обема	36		
		за напояване		45.6%	от общия им обем;	39.51%	от полезния им обем	~ - задържане на обема	9		
		за енергетика		64.7%	от общия им обем;	58.72%	от полезния им обем	∩ - преливане	2		
№	БД	Язовир	Общ обем	Мъртъв/ Санитарен обем	Наличен обем		Наличен полезен обем		Ср. денонощен приток	Ср. денонощен разход	Тенденция
			млн.м ³	млн.м ³	млн.м ³	% от общия обем	млн.м ³	% от полезния обем	м ³ /сек.	м ³ /сек.	
1	БДДР	Искър	655.252	87.200	508.904	77.67%	421.704	74.24%	1.422	4.488	↓
2	БДДР	Бели Искър	15.080	1.400	8.748	58.01%	7.348	53.71%	0.244	1.142	↓
3	БДДР	Среченска бара	15.500	1.000	13.264	85.57%	12.264	84.58%	0.231	0.694	↓
4	БДДР	Христо Смирненски	27.700	4.200	21.573	77.88%	17.373	73.93%	0.356	0.356	~
5	БДДР	Йовковци	92.179	9.000	86.258	93.58%	77.258	92.88%	0.101	1.053	↓
6	БДЧР	Тича	311.800	40.000	234.788	75.30%	194.788	71.67%	0.087	2.175	↓
7	БДЧР	Камчия	233.550	76.000	207.725	88.94%	131.725	83.61%	0.024	2.627	↓
8	БДЧР	Ясна поляна	32.320	7.550	22.616	69.98%	15.066	60.82%	0.116	0.417	↓
9	БДИБР	Асеновец	28.200	2.000	22.560	80.00%	20.560	78.47%	0.208	0.856	↓

10	БДИБР	Боровица	27.300	4.600	24.321	89.09%	19.721	86.88%	0.079	0.380	↓
11	БДЗБР	Студена	25.200	2.400	17.393	69.02%	14.993	65.76%	0.541	0.823	↓
12	БДЗБР	Дяково	35.400	8.000	28.706	81.09%	20.706	75.57%	0.000	0.638	↓
13	БДЗБР	Калин - за рез.водоснабдяване	1.024	0.100	0.768	74.95%	0.668	72.24%	не се получава ежедневна информация приток и разход		↓
14	БДЗБР	Карагьол - за рез.водоснабдяване	2.252	0.200	1.087	48.25%	0.887	43.21%			~
15	БДДР	Огняново - за рез.водоснабдяване **	31.600	2.500	16.693	52.83%	14.193	48.77%	0.220	0.370	↓
16	БДДР	Панчарево	6.465	1.500	5.374	83.12%	3.874	78.02%	2.411	2.883	↓
17	БДДР	Ястребино	62.300	3.900	40.186	64.50%	36.286	62.13%	0.301	0.718	↓
18	БДДР	Кула	20.250	0.700	9.134	45.11%	8.434	43.14%	0.023	0.139	↓
19	БДДР	Рабиша	43.200	2.400	12.355	28.60%	9.955	24.40%	0.012	0.081	↓
20	БДДР	Огоста	506.000	67.000	225.880	44.64%	158.880	36.19%	1.736	6.019	↓
21	БДДР	Сопот	60.908	1.300	33.550	55.08%	32.250	54.10%	0.451	3.345	↓
22	БДДР	Горни Дъбник	130.000	3.000	49.454	38.04%	46.454	36.58%	0.938	1.597	↓
23	БДДР	Бели Лом	25.500	3.200	8.820	34.59%	5.620	25.20%	0.116	0.116	~
24	БДЧР	Съединение	12.810	1.500	7.982	62.31%	6.482	57.31%	0.104	0.104	~
25	БДЧР	Георги Трайков (Цонево)	330.000	21.000	177.324	53.73%	156.324	50.59%	0.005	3.015	↓
26	БДЧР	Порой	45.200	2.000	5.780	12.79%	3.780	8.75%	0.104	0.000	↑
27	БДЧР	Ахелой	12.350	0.800	3.020	24.45%	2.220	19.22%	0.024	0.337	↓
28	БДИБР	Жребчево	400.000	30.000	238.802	59.70%	208.802	56.43%	0.311	8.043	↓
29	БДИБР	Малко Шарково	45.000	3.900	36.494	81.10%	32.594	79.30%	0.387	0.387	~
30	БДИБР	Домлян	26.074	0.700	2.354	9.03%	1.654	6.52%	0.013	0.067	↓
31	БДИБР	Пясъчник	206.530	3.400	15.264	7.39%	11.864	5.84%	0.135	0.135	~
32	БДИБР	Тополница	137.108	20.000	29.924	21.83%	9.924	8.47%	0.231	3.993	↓
33	БДИБР	Тракиец	114.000	24.000	64.366	56.46%	40.366	44.85%	0.012	0.799	↓
34	БДЗБР	Пчелина	54.200	34.200	53.900	99.45%	19.700	98.50%	3.438	3.438	↓
35	БДДР	Александър Стамболийски	205.569	20.000	122.098	59.39%	102.098	55.02%	0.136	12.329	↓
36	БДДР	Кокаляне	не се получава ежедневна информация								
37	БДИБР	Копринка	142.214	5.410	37.304	26.23%	31.894	23.31%	1.026	5.350	↓
	БДИБР	Белмекен-Чаира	149.536	5.179	109.346	73.12%	104.167	72.16%	1.131	7.682	

38	БДИБР	Белмекен	144.036	3.810	106.728	74.10%	102.918	73.39%			↓
39	БДИБР	Чаира	5.500	1.369	2.618	47.60%	1.249	30.23%			↑
	БДИБР	Баташки водносилов път									
	БДИБР	Голям Беглик-Широка поляна	86.091	7.242	60.934	70.78%	53.692	68.09%	1.821	8.962	
40	БДИБР	Голям Беглик	62.111	3.942	46.743	75.26%	42.801	73.58%			↓
41	БДИБР	Широка поляна	23.980	3.300	14.191	59.18%	10.891	52.66%			↓
42	БДИБР	Беглика	1.554	0.242	0.958	61.65%	0.716	54.57%	0.062	0.004	↑
43	БДИБР	Тошков Чарк	1.782	0.276	0.778	43.66%	0.502	33.33%	0.232	0.440	↓
44	БДИБР	Батак	310.298	19.950	212.613	68.52%	192.663	66.36%	9.734	9.734	~
	БДИБР	Каскада Доспат-Въча									
45	БДЗБР	Доспат	449.249	14.907	342.908	76.33%	328.001	75.52%	0.962	5.702	↓
46	БДИБР	Цанков камък	110.708	31.200	81.611	73.72%	50.411	63.40%	7.820	12.802	↓
47	БДИБР	Въча	226.120	24.520	184.396	81.55%	159.876	79.30%	14.137	17.123	↓
48	БДИБР	Кричим	20.256	1.730	19.572	96.62%	17.842	96.31%	17.007	16.905	↑
	БДИБР	Каскада Арда									
49	БДИБР	Кърджали	497.236	107.176	312.533	62.85%	205.357	52.65%	3.099	4.476	↓
50	БДИБР	Студен кладенец	387.772	90.667	218.569	56.37%	127.902	43.05%	3.914	6.049	↓
51	БДИБР	Ивайловград	156.702	59.526	69.323	44.24%	9.797	10.08%	5.222	5.222	~
52	БДИБР	Розов кладенец	20.400	13.268	16.512	80.94%	3.244	45.49%	не се получава ежедневна информация приток и разход		~

* Данните в таблицата са за състоянието на комплексните и значими язовири по Приложение 1 от Закона за водите са към 8 часа на съответния ден.

** С Решение №740 от 15 октомври 2020 г. за осигуряване на дългосрочната стабилност на водоснабдяването на Столична община, Министерски съвет определя „Български ВиК холдинг“ ЕАД, да извърши необходимите действия за осигуряване на възможност за пречистване на питейни води от язовир „Огняново“.

Към момента не са изпълнени изискванията за вписване на язовира в регистъра съгласно изискванията на Закона за здравето и няма разрешително по реда на закона за водите, поради което не се подават води за питейнобитово водоснабдяване.

Язовир Панчарево:

Съгласно предоставената справка от „Напоителни системи“ ЕАД язовир „Панчарево“ прелива с 2,45 м³/сек. Постъпващият приток в язовира на 30.09.2021 г. е 2,411 м³/сек. Размерът на дневния разход и прелялото количество се равняват на 2,883 м³/сек. Наличният обем в язовира е 5,3736 млн. м³, което представлява 83,12% от общия му обем.

Язовир Пчелина:

Съгласно предоставената справка от „Напоителни системи“ ЕАД язовир „Пчелина“ прелива с 3,388 м³/сек. Постъпващият приток в язовира на 30.09.2021 г. е 3,438 м³/сек. Размерът на дневния разход и прелялото количество се равняват на 3,438 м³/сек. Наличният обем в язовира е 53,9 млн. м³, което представлява 99,45% от общия му обем.

По данни и прогнози на НИМХ

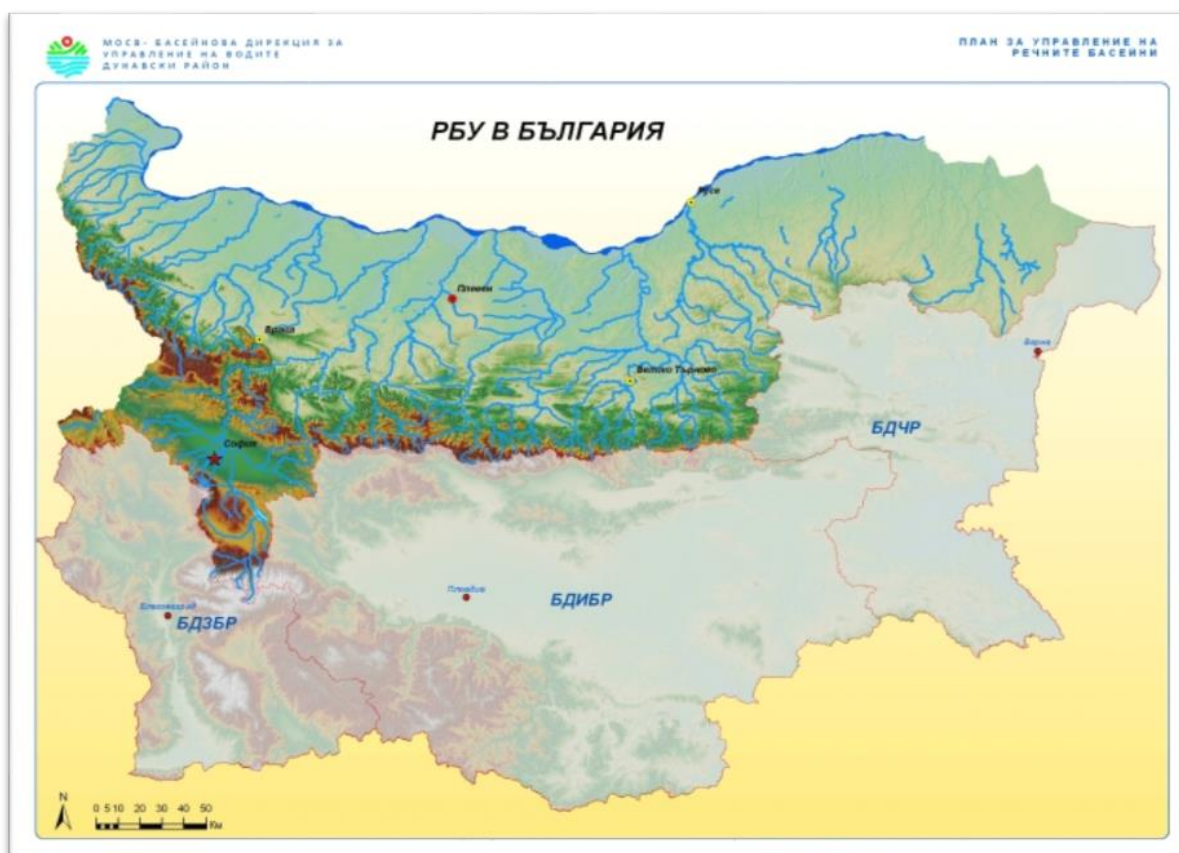
На 30.09 и през следващите три дни речните нива ще останат без съществени изменения. Водните количества ще бъдат под праговете за внимание.

Вследствие на оттичане, днес (30.09) все още са възможни незначителни повишения на речните нива в долното течение на р. Струма и р. Места.

Анализ на хидрологичната обстановка през изминалото денонощие

Анализът е направен на база измерени водни стоежи и изчислени по временни ключови криви водни количества от оперативни конвенционални и автоматични хидрометрични станции на НИМХ:

Дунавски басейн



През изминалото денонощие нивата на наблюдаваните реки в по-голяма част от басейна са останали без съществени изменения. Регистрираните изменения на водните нива в средните и долни течения на р. Огоста (от -16 см до +17 см) са в резултат от работата на хидротехнически съоръжения и на валежи. Отчетените изменения на речните нива в останалата част от басейна са както следва: за водосбора на р. Нишава от -3 см до +1 см; за водосбора на р. Лом от -1 до +2 см; за водосбора на р. Огоста от -3 см до +4 см; за водосбора на р. Искър от -11 см до +11 см; за водосбора на р. Вит от -6 см до +7 см; за водосбора на р. Осъм от -3 см до +4 см; за водосбора на р. Янтра от -8 см до +6 см; за водосбора на р. Русенски Лом от -2 см до +1 см. Водните количества на реките в басейна са под праговете за средни води.

Черноморски басейн



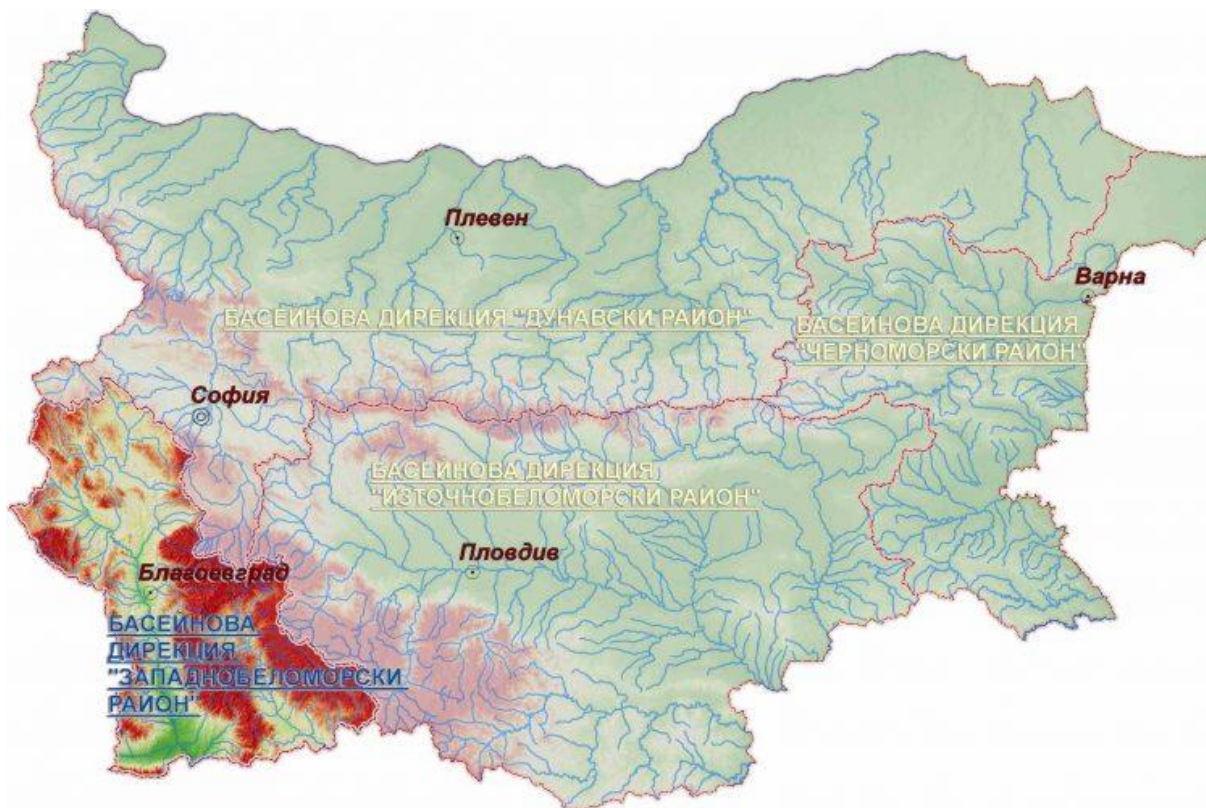
През изминалото денонощие нивата на наблюдаваните реки са останали без съществени изменения. Отчетените колебания са както следва: за водосбора на р. Провадийска от -4 см до +5 см; за водосбора на р. Камчия от -4 см до +3 см. В останалата част от басейна няма регистрирани изменения на речните нива. Водните количества на реките в басейна са под праговете за средни води.

Източнобеломорски басейн



През изминалото денонощие нивата на по-голяма част от наблюдаваните реки от басейна са останали без съществени изменения. Вследствие на валежи са регистрирани незначителни повишения на речните нива в рилските и родопските притоци на р. Марица. Регистрираните колебания на нивата на реките Тунджа при с. Баня (с до ± 43 см), Марица при гр. Белово (от -70 см до +70 см), при гр. Пазарджик (от -10 см до +25 см) и при гр. Пловдив (от -10 см до +20 см), Въча при гр. Девин (от -86 см до +85 см) и при гр. Кричим (от -30 см до +25 см), Арда при с. Вехтино (от -14 см до +14 см) и при с. Китница (от -21 см до +32 см) са в резултат от работата на хидротехнически съоръжения. Отчетените изменения на речните нива в останалата част от басейна са както следва: за водосбора на р. Тунджа от -6 см до +4 см; за водосбора на р. Марица от -8 см до +16 см; за водосбора на р. Арда от -9 см до +6 см; за водосбора на р. Бяла от -3 см до +3 см. Водните количества на реките в басейна са под праговете за средни води, само водното количество на р. Марица при гр. Пловдив е над прага за средни води.

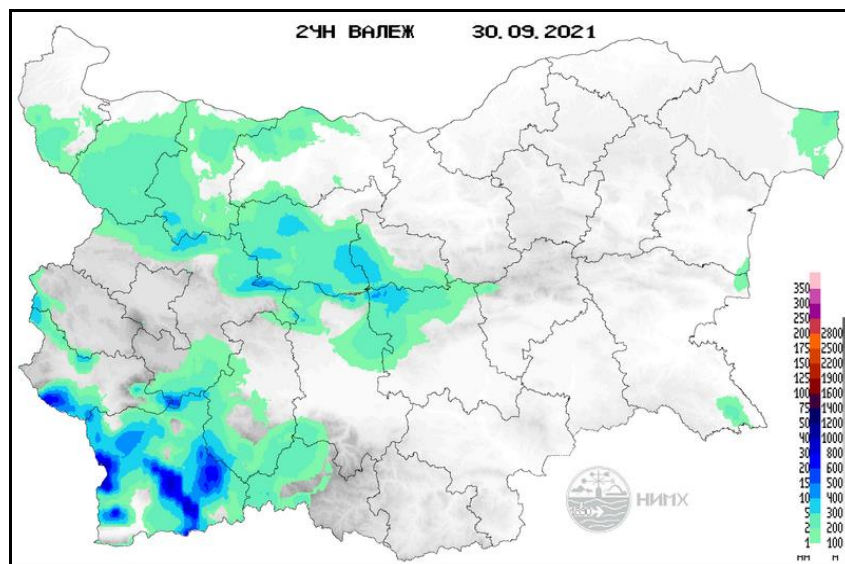
Западнобеломорски басейн



През изминалото денонощие речните нива в басейна са останали без съществени изменения или са се повишили незначително, вследствие на валежи. Отчетените колебания на речните нива в басейна са както следва: за водосбора на р. Места от -8 см до +9 см; за водосбора на р. Струма от -7 см до +7 см. Водните количества на реките в басейна са под праговете за средни води.

Хидрологична информация

Анализ на денонощната сума на валежа от 7:30 ч. на 29.09.2021 г. до 7:30 ч. на 30.09.2021 г., използващ модел ALADIN и данни от наблюдателната мрежа на НИМХ



На основа на метеорологичната прогноза, обработената хидрологична информация и моделираните водни количества от НИМХ:

Дунавски басейн: Днес (30.09) и през следващите 3 дни речните нива в басейна ще останат без съществени изменения. Водните количества ще бъдат под праговете за внимание.

Моделът за водосбора на р. Огоста прогнозира: Прогнозираните водни количества на 01, 02 и 03.10.2021 г. ще бъдат около и под средномногогодишните стойности. Днес (30.09) и през следващите 3 дни речните нива ще останат без съществени изменения. Водните количества ще бъдат под праговете за внимание.

Моделът за водосбора на р. Искър прогнозира: Прогнозираните водни количества на 01, 02 и 03.10.2021 г. ще бъдат под средномногогодишните стойности. Днес (30.09) и през следващите 3 дни речните нива във водосбора ще останат без съществени изменения. Водните количества ще бъдат под праговете за внимание.

Моделът за водосбора на р. Янтра прогнозира: Прогнозираните водни количества на 01, 02 и 03.10.2021 г. ще бъдат около и под средномногогодишните стойности. Днес (30.09) и през следващите три дни водните нива на реките във водосбора ще останат без съществени изменения. Водните количества ще бъдат под праговете за внимание.

Моделът за водосбора на р. Русенски Лом прогнозира: Прогнозираните водни количества във водосбора на р. Черни Лом на 01, 02, 03, 04 и 05.10.2021 г. ще бъдат под средномногогодишните стойности. Днес (30.09) и през следващите 4-5 дни речните нива във водосбора ще останат без съществени изменения. Водните количества ще бъдат под прага за внимание.

Черноморски басейн: Днес (30.09) и през следващите три дни речните нива в басейна ще останат без съществени изменения. Водните количества ще бъдат под праговете за внимание.

Моделът за водосбора на р. Айтоска прогнозира: Прогнозираните водни количества на 01, 02 и 03.10.2021 г. ще бъдат под средномногогодишните стойности. Днес (30.09) и през следващите три дни речните нива във водосбора ще останат без съществени изменения. Водните количества ще бъдат под праговете за внимание.

Моделът за водосбора на р. Факийска прогнозира: Прогнозираните водни количества на 01, 02, 03, 04 и 05.10.2021 г. ще бъдат под средномногогодишните стойности. Днес (30.09) и през следващите 4-5 дни речните нива във водосбора ще останат без съществени изменения. Водните количества ще бъдат под праговете за внимание.

Източнобеломорски басейн: Днес (30.09) и през следващите три дни речните нива във водосбора ще останат без съществени изменения. Водните количества ще бъдат под праговете за внимание.

Системата за ранно предупреждение за водосборите на реките Марица и Тунджа на НИМХ прогнозира:

- Водните нива ще бъдат под праговете за внимание.

<u>Прагове за предупреждение</u>			
Нива на тревога:	Жълто - Внимание	Оранжево - Предупреждение	Червено - Тревога

Системата за ранно предупреждение за водосбора на река Арда на НИМХ прогнозира:

- Водните количества ще бъдат под праговете за внимание.

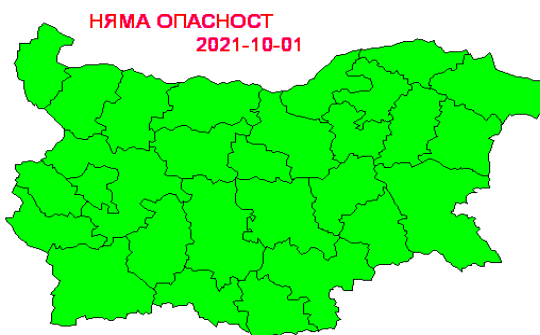
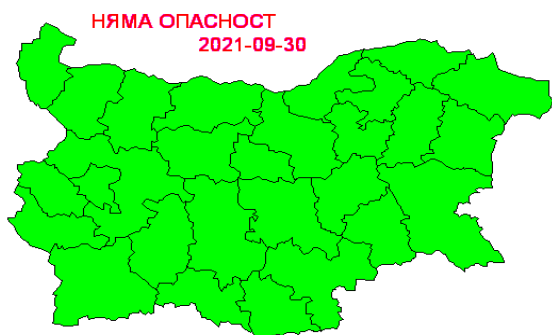
<u>Прагове за предупреждение</u>			
Нива на тревога:	Жълто - Внимание	Оранжево - Предупреждение	Червено - Тревога

Западнобеломорски басейн: Днес (30.09) и през следващите 3 дни речните нива ще останат без съществени изменения или ще се понижават. Вследствие на оттичане, днес (30.09) все още са възможни незначителни

повишения на речните нива в долното течение на р. Струма и р. Места. Водните количества ще бъдат под праговете за внимание.

В направените прогнози не се отчита работата и ретензионната способност на хидротехническите съоръжения.

На 30 септември и 1 октомври 2021 г. не се очакват опасни метеорологични явления.



Подробна информация за предупрежденията и опасните метеорологични явления по области може да бъде получена от интерактивната карта на адрес:<http://weather.bg/0index.php?koiFail=RM01opasni1&nd=0&lng=0>