



Министерство на  
околната среда и водите

Ежедневен  
булетин за  
състоянието на  
водите

31 ДЕКЕМВРИ  
2020

Комплексни  
и значими  
язовири

Речни нива

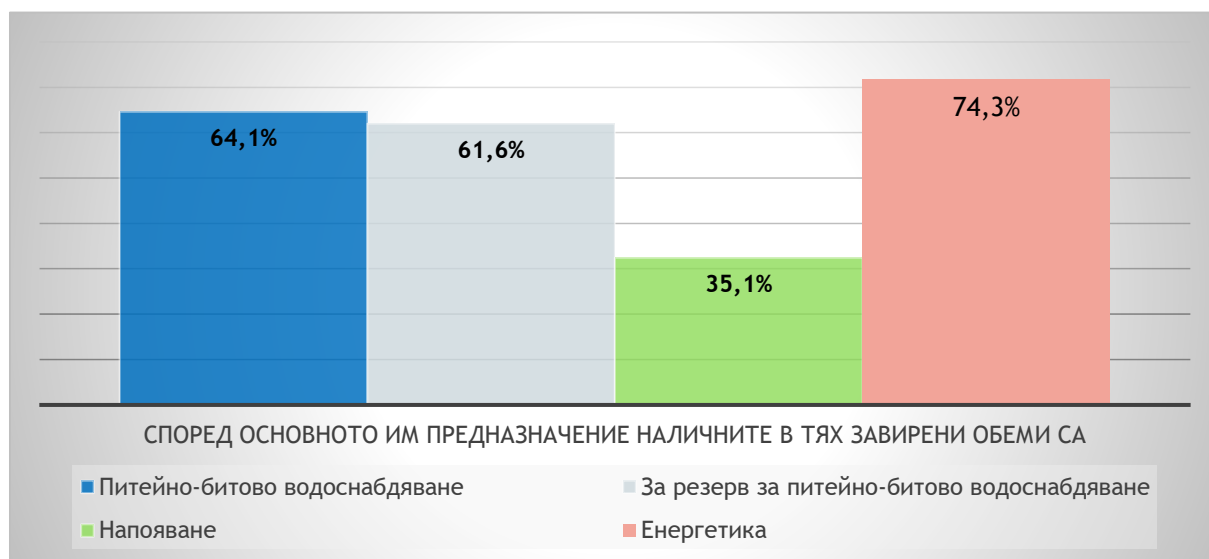
### Информация за наличните обеми в комплексните и значими язовири, които се следят в МОСВ:

Съгласно приложение №1 към чл.13, ал.1, т.1 от Закона за водите, комплексните и значими язовири са 52 броя.

Сумата на наличните в тях завирени обеми към 31.12.2020 г. е 3901,6 млн. м<sup>3</sup>, представлява 59,1% от сумата от общите им обеми е с 0,2% повече от сумата от общите им обеми към 30.12.2020г.

Според основното им предназначение наличните в тях завирени обеми са както следва:

- питейно-битово водоснабдяване - 64,1% от общия им обем;
- за резервно питейно-битово водоснабдяване - 61,6% от общия им обем;
- напояване - 35,1% от общия им обем;
- енергетика - 74,3% от общия им обем.



### Налични завирени обеми в язовири по приложение 1 на ЗВ с трансгранично влияние:

#### 1. за Каскада „Арда“:

Язовир „Кърджали“ - 378,255 млн. м<sup>3</sup>, което е 76,07% от общия му обем;  
Язовир „Студен кладенец“ - 313,534 млн. м<sup>3</sup>, което е 80,86% от общия му обем;  
Язовир „Ивайловград“ - 127,259 млн. м<sup>3</sup>, което е 81,21% от общия му обем;

#### 2. за Каскада „Горна Тунджа“:

Язовир „Копринка“ - 50,448 млн. м<sup>3</sup>, което е 35,47% от общия му обем;  
Язовир „Жребчево“ - 125,870 млн. м<sup>3</sup>, което е 31,47% от общия му обем.





Министерство на  
околната среда и горите

## БЮЛЕТИН №214 от 31.12.2020 г.

### ОБОБЩЕНИ ДАННИ ЗА СЪСТОЯНИЕТО НА ВОДИТЕ В КОМПЛЕКСНИТЕ И ЗНАЧИМИ ЯЗОВИРИ

15 часа

Сумата от наличните завирени обеми към комплексните и значими язовири е				3901,6	млн.куб.м.	представлява		59,1%	повишаване на обема ↑		
Според основното предназначение на язовирите наличните в тях завирени обеми:				за питейно-битово водоснабдяване		64,1%	от общия им обем;		понижаване на обема ↓		
				за резервно - ПБВ		61,6%	от общия им обем;		задържане на обема ~		
				за напояване		35,1%	от общия им обем;		прелива ↓		
				за енергетика		74,3%	от общия им обем;				
№	БД	Язовир	Общ обем	Мъртъв обем	Наличен обем		Наличен полезен обем		Ср. денонощен приток	Ср. денонощен разход	Тенденция
			млн.м <sup>3</sup>	млн.м <sup>3</sup>	млн.м <sup>3</sup>	% от общия обем	млн.м <sup>3</sup>	% от полезния обем	м <sup>3</sup> /сек.	м <sup>3</sup> /сек.	
1	БДДР	Искър	655,252	87,200	514,746	78,56%	427,546	75,27%	3,717	3,231	~
2	БДДР	Бели Искър	15,080	1,400	11,937	79,16%	10,537	77,03%	0,550	0,632	↓
3	БДДР	Среченска бара	15,500	1,000	15,430	99,55%	14,430	99,52%	0,637	0,521	↑
4	БДДР	Христо Смирненски	27,700	4,200	24,387	88,04%	20,187	85,90%	1,639	0,763	↑
5	БДДР	Йовковци	92,179	9,000	71,655	77,73%	62,655	75,33%	0,133	0,688	~
6	БДЧР	Тича	311,800	40,000	133,633	42,86%	93,633	34,45%	0,081	1,186	↓



Министерство на  
околната среда и горите

## Ежедневен бюлетин за състоянието на водите

7	БДЧР	Камчия	233,550	76,300	122,267	52,35%	45,967	29,23%	9,502	2,025	↑
8	БДЧР	Ясна поляна	32,320	7,550	18,025	55,77%	10,475	42,29%	0,012	0,301	↓
9	БДИБР	Асеновец	28,200	2,000	11,267	39,95%	9,267	35,37%	1,887	0,185	~
10	БДИБР	Боровица	27,300	4,600	26,690	97,77%	22,090	97,31%	0,380	0,380	~
11	БДЗБР	Студена	25,200	2,400	21,398	84,91%	18,998	83,32%	0,859	0,626	↑
12	БДЗБР	Дяково	35,400	8,000	29,478	83,27%	21,478	78,39%	0,582	0,582	~
13	БДЗБР	Калин - за рез.водоснабдяване	1,024	0,100	0,237	23,14%	0,137	14,83%	не се получава ежедневна информация приток и разход		~
14	БДЗБР	Карагьол - за рез.водоснабдяване	2,252	0,200	1,488	66,06%	1,288	62,75%	не се получава ежедневна информация приток и разход		↓
15	БДДР	Огняново - за рез.водоснабдяване	31,600	2,500	18,344	58,05%	15,844	54,45%	0,234	0,198	↑
16	БДДР	Панчарево - за рез.водоснабдяване	6,465	1,500	5,414	83,75%	3,914	78,84%	2,758	2,758	~
17	БДДР	Ястребино	62,300	3,900	12,942	20,77%	9,042	15,48%	0,058	0,058	~
18	БДДР	Кула	20,250	0,700	7,838	38,71%	7,138	36,51%	0,035	0,035	~
19	БДДР	Рабиша	43,200	2,400	12,235	28,32%	9,835	24,11%	0,100	0,100	~
20	БДДР	Огоста	506,000	67,000	198,460	39,22%	131,460	29,95%	9,838	2,315	↑
21	БДДР	Сопот	60,908	1,300	25,150	41,29%	23,850	40,01%	0,995	0,185	↑
22	БДДР	Горни Дъбник	130,000	3,000	51,690	39,76%	48,690	38,34%	1,632	0,301	↑
23	БДДР	Бели Лом	25,500	3,200	8,131	31,89%	4,931	22,11%	0,046	0,046	~
24	БДЧР	Съединение	12,810	1,500	5,685	44,38%	4,185	37,00%	0,046	0,046	~
25	БДЧР	Георги Трайков	330,000	21,000	108,020	32,73%	87,020	28,16%	1,304	1,304	~
26	БДЧР	Порой	45,200	2,000	9,022	19,96%	7,022	16,25%	0,046	0,081	↓
27	БДЧР	Ахелой	12,670	0,800	2,672	21,09%	1,872	15,77%	0,007	0,007	~
28	БДИБР	Жребчево	400,000	30,000	125,870	31,47%	95,870	25,91%	13,632	1,560	↑
29	БДИБР	Малко Шарково	45,000	3,900	18,344	40,76%	14,444	35,14%	0,100	0,085	↑
30	БДИБР	Домлян	26,074	0,700	8,090	31,03%	7,390	29,12%	1,111	0,073	↑
31	БДИБР	Пясъчник	206,530	3,400	21,228	10,28%	17,828	8,78%	0,594	0,155	↑
32	БДИБР	Тополница	137,108	20,000	39,418	28,75%	19,418	16,58%	3,681	0,185	↑
33	БДИБР	Тракиец	114,000	24,000	65,160	57,16%	41,160	45,73%	0,347	0,116	↑
34	БДЗБР	Пчелина	54,200	34,200	53,950	99,54%	19,750	98,75%	2,951	3,530	↓



Министерство на  
околната среда и горите

## Ежедневен бюлетин за състоянието на водите

35	БДДР	Александър Стамболийски	205,569	20,000	135,367	65,85%	115,367	62,17%	6,666	0,867	↑
36	БДДР	Кокаляне	не се получава ежедневна информация								
37	БДИБР	Копринка	142,214	5,410	50,448	35,47%	45,038	32,92%	8,749	0,000	↑
	БДИБР	<b>Белмекен-Чаира</b>	149,536	5,179	98,645	65,97%	93,466	64,75%	3,203	1,860	↑
38	БДИБР	Белмекен	144,036	3,810	95,884	66,57%	92,074	65,66%			↓
39	БДИБР	Чаира	5,500	1,369	2,761	50,20%	1,392	33,70%			↑
	БДИБР	<b>Баташки водносиллов път</b>									
	БДИБР	<b>Голям Беглик-Широка поляна</b>	86,091	7,242	62,086	72,12%	54,844	69,56%	5,185	0,000	↑
40	БДИБР	Голям Беглик	62,111	3,942	48,315	77,79%	44,373	76,28%			↑
41	БДИБР	Широка поляна	23,980	3,300	13,771	57,43%	10,471	50,63%			↑
42	БДИБР	Беглика	1,554	0,242	0,960	61,78%	0,718	54,73%	0,330	0,792	↓
43	БДИБР	Тошков Чарк	1,782	0,276	0,812	45,57%	0,536	35,59%	0,712	0,688	↑
44	БДИБР	Батак	310,298	19,950	203,109	65,46%	183,159	63,08%	1,088	0,625	~
	БДИБР	<b>Каскада Доспат-Въча</b>									
45	БДЗБР	Доспат	449,249	14,907	356,730	79,41%	341,823	78,70%	9,023	1,724	↑
46	БДИБР	Цанков камък	110,708	31,200	94,495	85,36%	63,295	79,61%	16,437	1,366	↑
47	БДИБР	Въча	226,120	24,520	201,213	88,99%	176,693	87,65%	4,909	8,545	↓
48	БДИБР	Кричим	20,256	1,730	19,131	94,45%	17,401	93,93%	7,980	6,446	↑
	БДИБР	<b>Каскада Арда</b>									
49	БДИБР	Кърджали	497,236	107,176	378,255	76,07%	271,079	69,50%	45,722	0,000	↑
50	БДИБР	Студен кладенец	387,772	90,667	313,534	80,86%	222,867	75,01%	41,893	15,400	↑
51	БДИБР	Ивайловград	156,702	59,526	127,259	81,21%	67,733	69,70%	32,145	30,408	↑
52	БДИБР	Розов кладенец	20,400	13,268	16,620	81,47%	3,352	47,00%	не се получава ежедневна информация приток и разход		↑

### **Язовир Студена:**

Съгласно предоставената справка от ВиК Перник за състоянието на яз. „Студена“, постъпилият приток в язовира на 31.12.2020 г. е 0,859 м<sup>3</sup>/сек. Притокът е по-голям от размера на дневния разход и загубите - 0,690 м<sup>3</sup>/сек. Наличният обем в язовира е 21,398 млн. м<sup>3</sup>, с 15 000 м<sup>3</sup> повече от обема на 30.12.2020 г. Наличният полезен обем за използване за питейно-битово водоснабдяване се е увеличил и е 18,998 млн. м<sup>3</sup>.

### **Язовир Асеновец:**

Съгласно предоставената справка от ВиК Сливен за състоянието на яз. „Асеновец“, постъпилият приток в язовира на 31.12.2020 г. е 1,887 м<sup>3</sup>/сек. Притокът е по-голям от размера на дневния разход, който е 0,185 м<sup>3</sup>/сек. Наличният обем в язовира е 11,267 млн. м<sup>3</sup> и е равен на обема на 30.12.2020 г. Наличният полезен обем за използване за питейно-битово водоснабдяване се е увеличил и е 9,267 млн. м<sup>3</sup>.

### **Язовир Дяково:**

Съгласно предоставената справка от „Напоителни системи“ ЕАД за състоянието на яз. „Дяково“, постъпилият приток в язовира на 31.12.2020 г. е 0,582 м<sup>3</sup>/сек. Притокът е равен на размера на дневния разход. Наличният обем в язовира е 29,478 млн. м<sup>3</sup> и е равен на обема на 30.12.2020 г., от които 2 млн. м<sup>3</sup> мъртъв обем и 6 млн. м<sup>3</sup> санитарен обем за питейно-битово водоснабдяване равно на 8 млн. м<sup>3</sup> общо. Наличният полезен обем за използване за питейно-битово водоснабдяване е 21,478 млн. м<sup>3</sup>.

### **Язовир Камчия:**

Съгласно предоставената справка от ВиК Бургас за състоянието на яз. „Камчия“, постъпилият приток в язовира на 31.12.2020 г. е 9,502 м<sup>3</sup>/сек. Притокът е по-голям от размера на дневния разход, който е 2,025 м<sup>3</sup>/сек. Наличният обем в язовира е 122,267 млн. м<sup>3</sup>, с 637 000 м<sup>3</sup> повече от обема на 30.12.2020 г. Наличният полезен обем за използване за питейно-битово водоснабдяване се е увеличил и е 45,967 млн. м<sup>3</sup>. Стойностите на дневния приток и разход са измерени в 00.00 часа на 31.12.2020 г., а наличният обем на язовира е измерен в 8 часа на 31.12.2020 г.

### **Язовир Тича:**

Съгласно предоставената справка от „Напоителни системи“ ЕАД за състоянието на яз. „Тича“, постъпилият приток в язовира на 31.12.2020 г. е 0,081 м<sup>3</sup>/сек. Притокът е по-малък от размера на дневния разход, който е 1,186 м<sup>3</sup>/сек. Наличният обем в язовира е 133,633 млн. м<sup>3</sup>, с 96 000 м<sup>3</sup> по-малко от обема на

30.12.2020 г. Наличният полезен обем за използване за питейно-битово водоснабдяване е 93,633 млн. м3.

**Язовир Ястребино:**

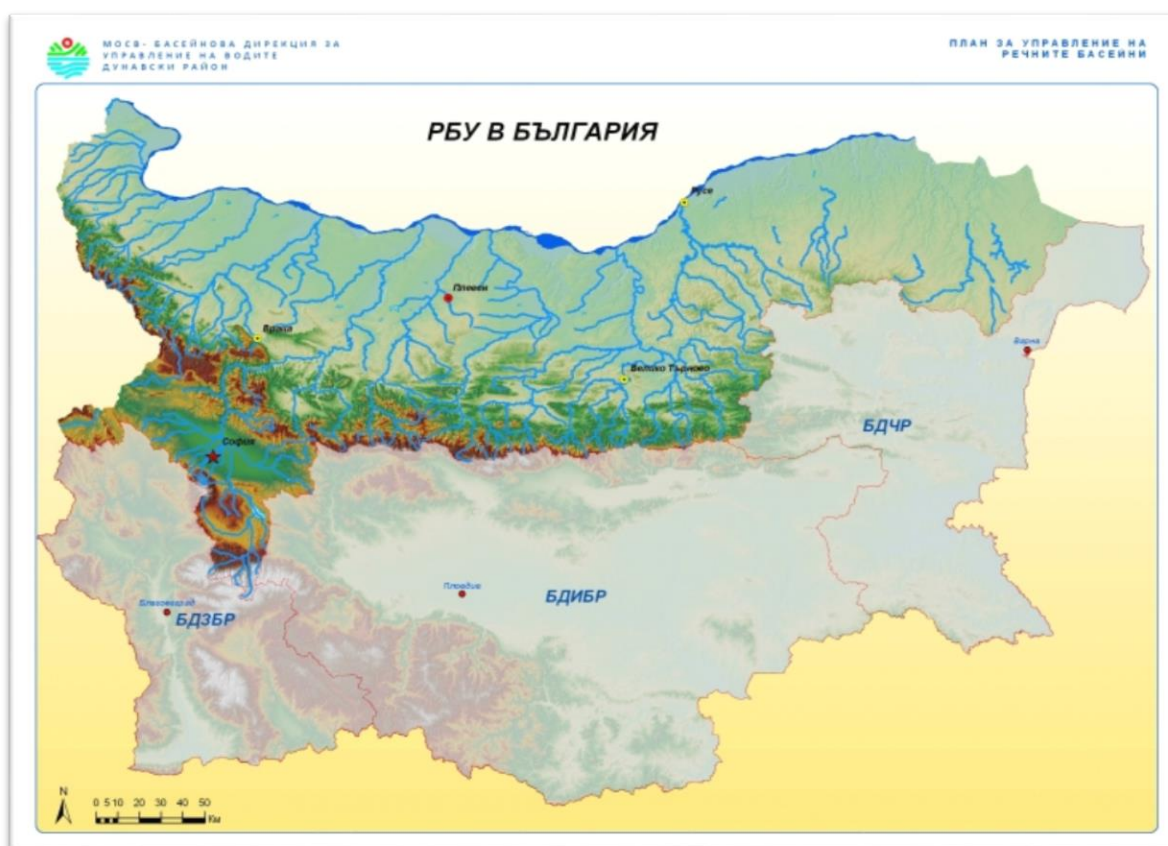
Съгласно предоставената справка от „Напоителни системи“ ЕАД за състоянието на яз. „Ястребино“, постъпилият приток в язовира на 31.12.2020 г. е 0,058 м3/сек. Притокът е равен на размера на дневния разход. Наличният обем в язовира е 12,942 млн. м3 и е равен на обема на 30.12.2020 г. Наличният полезен обем за използване за питейно-битово водоснабдяване е 9,042 млн. м3.

**В резултат на валежи се очакват краткотрайни повишения на речните нива**

## Анализ на хидрологичната обстановка през изминалото денонощие

Анализът е направен на база измерени водни стоежи и изчислени по временни ключови криви водни количества от оперативни конвенционални и автоматични хидрометрични станции на НИМХ:

### Дунавски басейн



През изминалото денонощие нивата на наблюдаваните реки са се понижавали или са останали без промяна. Отчетените колебания на речните нива в басейна са както следва: за водосбора на р. Огоста от -4 см до +2 см; за водосбора на р. Искър от -8 см до +7 см; за водосбора на р. Вит от -8 см до +4 см; за водосбора на р. Осъм от -12 см до +3 см; за водосбора на р. Янтра от -14 см до +3 см; за водосбора на р. Русенски Лом с до  $\pm 4$  см. Водните количества на реките в басейна са около и под праговете за средни води, с изключение на р. Росица при гр. Севлиево, където водното количество е около прага за високи води.



## Черноморски басейн



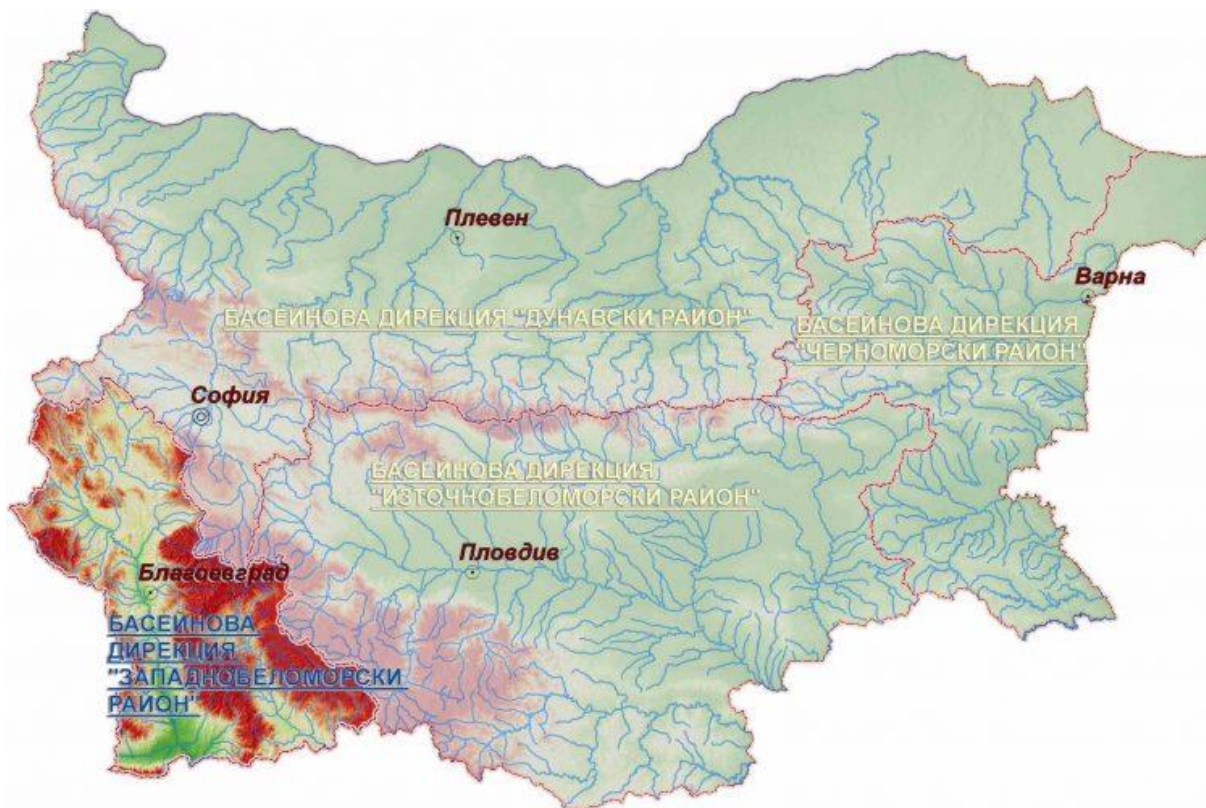
През изминалото денонощие нивата в наблюдаваните реки са се понижавали или са останали без съществени изменения. Регистрираните колебания на речните нива в басейна са от -9 см до +7 см. Водните количества на реките в басейна са под праговете за средни води, само водното количество на р. Луда Камчия при с. Бероново е около прага за високи води.

## Източнобеломорски басейн



През изминалото денонощие нивата на наблюдаваните реки са се понижавали или са останали без съществени изменения. В резултат на оттичане се е повишавало нивото на р. Тунджа (с до 30 см) при гр. Елхово. Регистрираните колебания на нивата на реките Марица при гр. Белово (от -91 см до +90 см) и Въча при гр. Девин (от -133 см до +130 см) са в резултат от работата на хидротехнически съоръжения. Отчетените изменения на речните нива в останалата част на басейна са както следва: за водосбора на р. Тунджа от -36 см до +3 см; за водосбора на р. Марица от -17 см до +23 см; за водосбора на р. Арда от -18 см до +11 см. Водните количества на реките в по-голямата част от басейна са около и под праговете за средни води. С водни количества около праговете за високи води са реките от водосбора на р. Арда и р. Тунджа при гр. Елхово.

## Западнобеломорски басейн

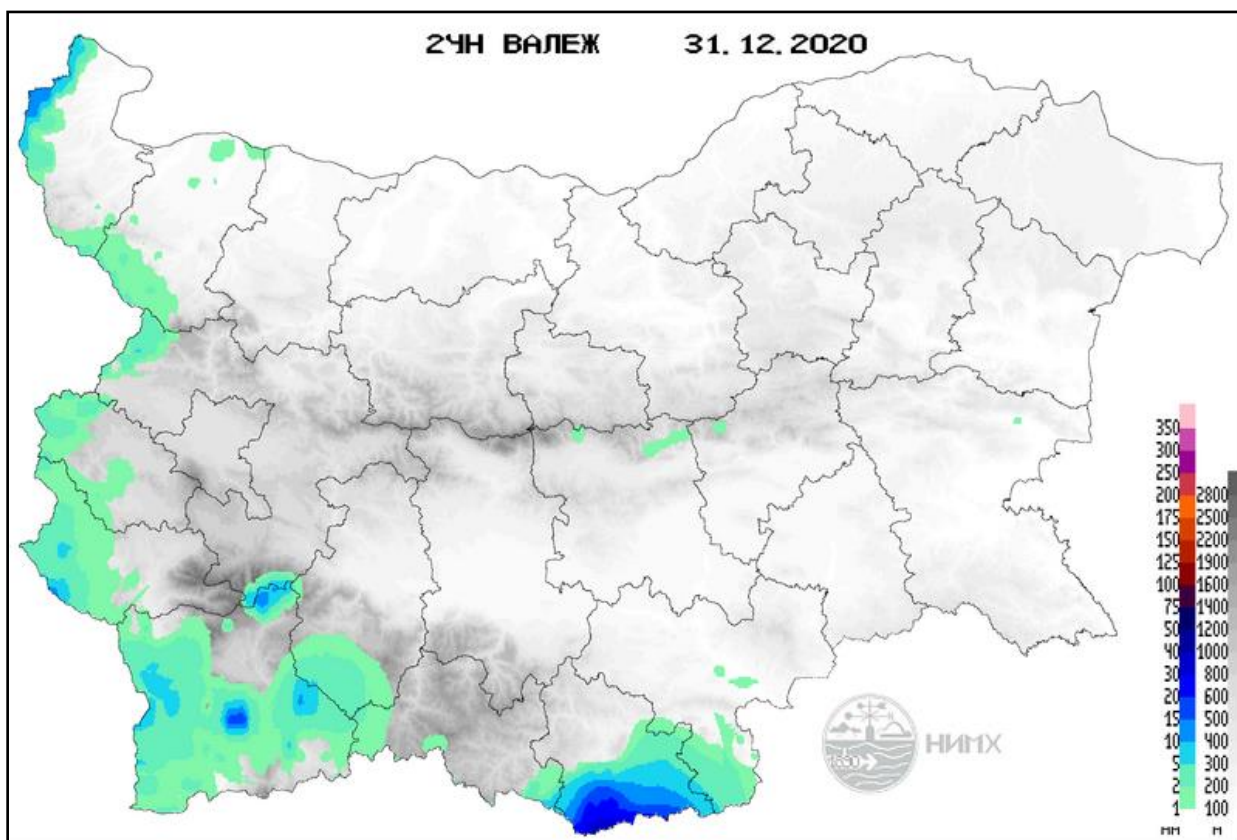


През изминалото денонощие нивата на наблюдаваните реки в басейна са се понижавали. Отчетените колебания на речните нива са както следва: за водосбора на р. Места от -5 см до +4 см и за водосбора на р. Струма от -7 см до +5 см. Водните количества на реките в по-голямата част от басейна са под праговете за средни води. С водни количества около праговете за високи води са реките Соголянска Бистрица при с. Гърляно и Пиринска Бистрица при с. Горно Спанчево.



### Хидрологична информация

Анализ на денонощната сума на валежа от 7:30 ч. на 30.12.2020 г. до 7:30 ч. на 31.12.2020 г., използващ модел ALADIN и данни от наблюдателната мрежа на НИМХ



На основа на метеорологичната прогноза, обработената хидрологична информация и моделираните водни количества от НИМХ:

**Дунавски басейн:** Днес (31.12), в резултат на валежи се очакват краткотрайни, незначителни повишения на речните нива основно в планинските части от водосборите на реките западно от р. Искър вкл., както и във водосбора на р. Янтра. През следващите три дни нивата на наблюдаваните реки в басейна ще останат без съществени изменения или ще се понижават. Водните количества ще бъдат под праговете за внимание.



**Моделът за водосбора на р. Огоста прогнозира:** Прогнозираните водни количества на 01, 02 и 03.01.2021 г. ще бъдат около и под средномногогодишните стойности. Днес (31.12) и през следващите три дни водните нива на реките във водосбора ще останат без съществени изменения или ще се понижават. Водните количества ще бъдат под праговете за внимание.

**Моделът за водосбора на р. Искър прогнозира:** Прогнозираните водни количества на 01, 02 и 03.01.2021 г. ще бъдат под средномногогодишните стойности. Днес (31.12), в резултат на валежи и снеготопене се очакват краткотрайни повишения на речните нива, главно в планинските части от водосбора. През следващите три дни речните нива във водосбора ще останат без съществени изменения. Водните количества ще бъдат под праговете за внимание.

**Моделът за водосбора на р. Янтра:** Прогнозираните водни количества на 01, 02 и 03.01.2021 г. ще бъдат около и над средномногогодишните стойности. Днес (31.12), в резултат на валежи се очакват несъществени повишения на речните нива, основно в горните части от водосбора. Водните количества ще бъдат под праговете за внимание.

**Моделът за водосбора на р. Русенски Лом:** Прогнозираното водно количество във водосбора на р. Черни Лом на 01, 02, 03, 04 и 05.01.2021 г. ще бъде под средномногогодишната стойност. Днес (31.12) и през следващите 4-5 дни нивата във водосбора ще останат без съществени изменения. Водното количество ще бъде под прага за внимание.

**Черноморски басейн:** Днес (31.12) и през следващите три дни нивата на наблюдаваните реки ще останат без съществени изменения. Водните количества ще бъдат под праговете за внимание.

**Източнобеломорски басейн:** Днес (31.12), в резултат на валежи се очакват краткотрайни повишения на речните нива в по-голямата част от басейна, по-съществени във водосбора на р. Арда - в горните части от поречията Върбица и Крумовица. През следващите три дни нивата на наблюдаваните реки в басейна ще останат без съществени изменения, като на 03.12.2021 г., вследствие на валежи, са вероятни краткотрайни повишения на речните нива основно във водосбора на р. Арда. Водните количества ще бъдат под праговете за внимание.

**Системата за ранно предупреждение за водосборите на реките Марица и Тунджа на НИМХ прогнозира:**

- Водните нива ще бъдат под праговете за предупреждение.

Прагове за предупреждение

Нива на тревога:	Жълто - Внимание	Оранжево - Предупреждение	Червено - Тревога
------------------	------------------	---------------------------	-------------------

**Системата за ранно предупреждение за водосбора на река Арда на НИМХ прогнозира:**

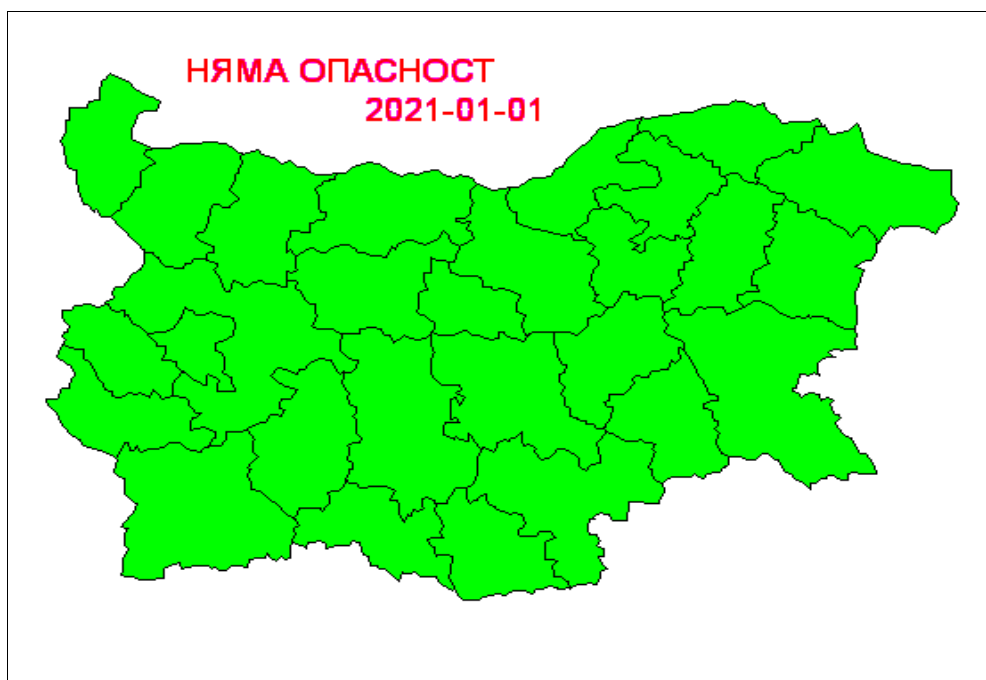
- Водните количества ще бъдат под праговете за предупреждение.

Прагове за предупреждение

Нива на тревога:	Жълто - Внимание	Оранжево - Предупреждение	Червено - Тревога
------------------	------------------	---------------------------	-------------------

**Западнобеломорски басейн:** Днес (31.12), в резултат на валежи се очакват краткотрайни, несъществени повишения на речните нива в целия басейн. На 01 и 02.01.2021 г. нивата на наблюдаваните реки в басейна ще останат без съществени изменения или ще се понижават. На 03.12.2021 г., в резултат на валежи, се очакват по-съществени повишения на речните нива в долната част от водосбора на р. Струма и във водосбора на р. Места. Водните количества ще бъдат под праговете за внимание.

**На 1 януари 2021:** Не се очакват опасни метеорологични явления в страната.



Подробна информация за предупрежденията и опасните метеорологични явления по области може да бъде получена от интерактивната карта на адрес: <http://info.meteo.bg/opasni/>