



Министерство на  
околната среда и водите

Информационен  
бюлетин за  
състоянието на  
водите

**ОКТОМВРИ 2023**

Комплексни и  
значими  
язовири

Месечен  
график

Контрол

## Състояние на водите в комплексните и значими язовири към края на м. септември 2023 г.

Министерство на околната среда и водите управлява водите на 52 броя комплексни и значими язовира, като ежедневно следи състоянието им.

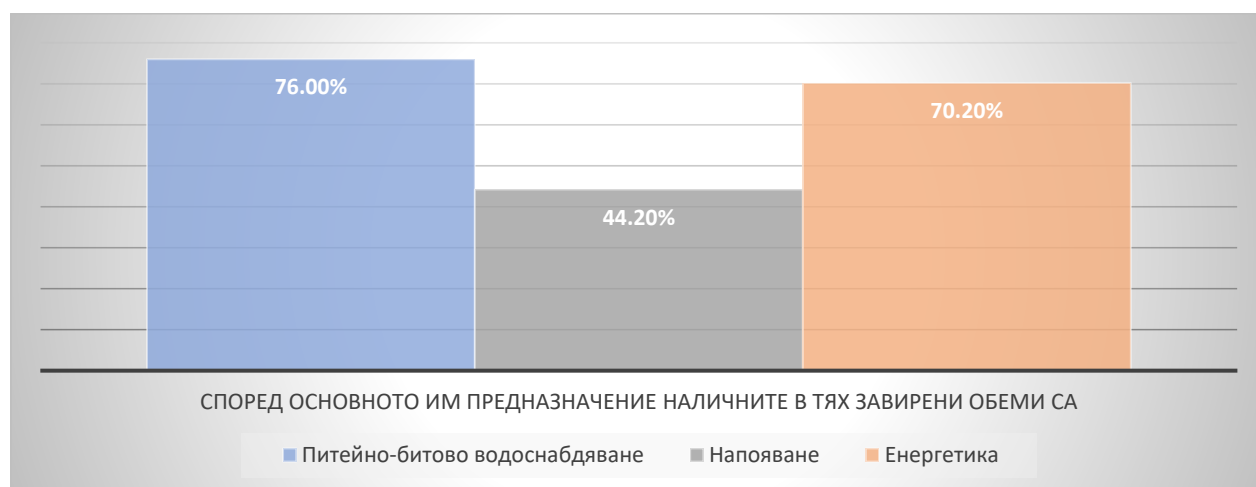
Сумата от наличните в тях завирени обеми към 25.09.2023 г. е 4073,30 млн. м<sup>3</sup>, което представлява 62,3% от сумата на общите им обеми.

Наличният полезен обем на комплексните и значими язовири към 25.09.2023 г. е 3179,952 млн. м<sup>3</sup>, което е с 296,085 млн. м<sup>3</sup> по-малко от този в предходния месец.

За месец октомври 2023 година се предвижда да се ползват 626,548 млн. м<sup>3</sup>, което е със 5,529 млн. м<sup>3</sup> по-малко от разрешените за месец септември 2023 г. водни обеми.

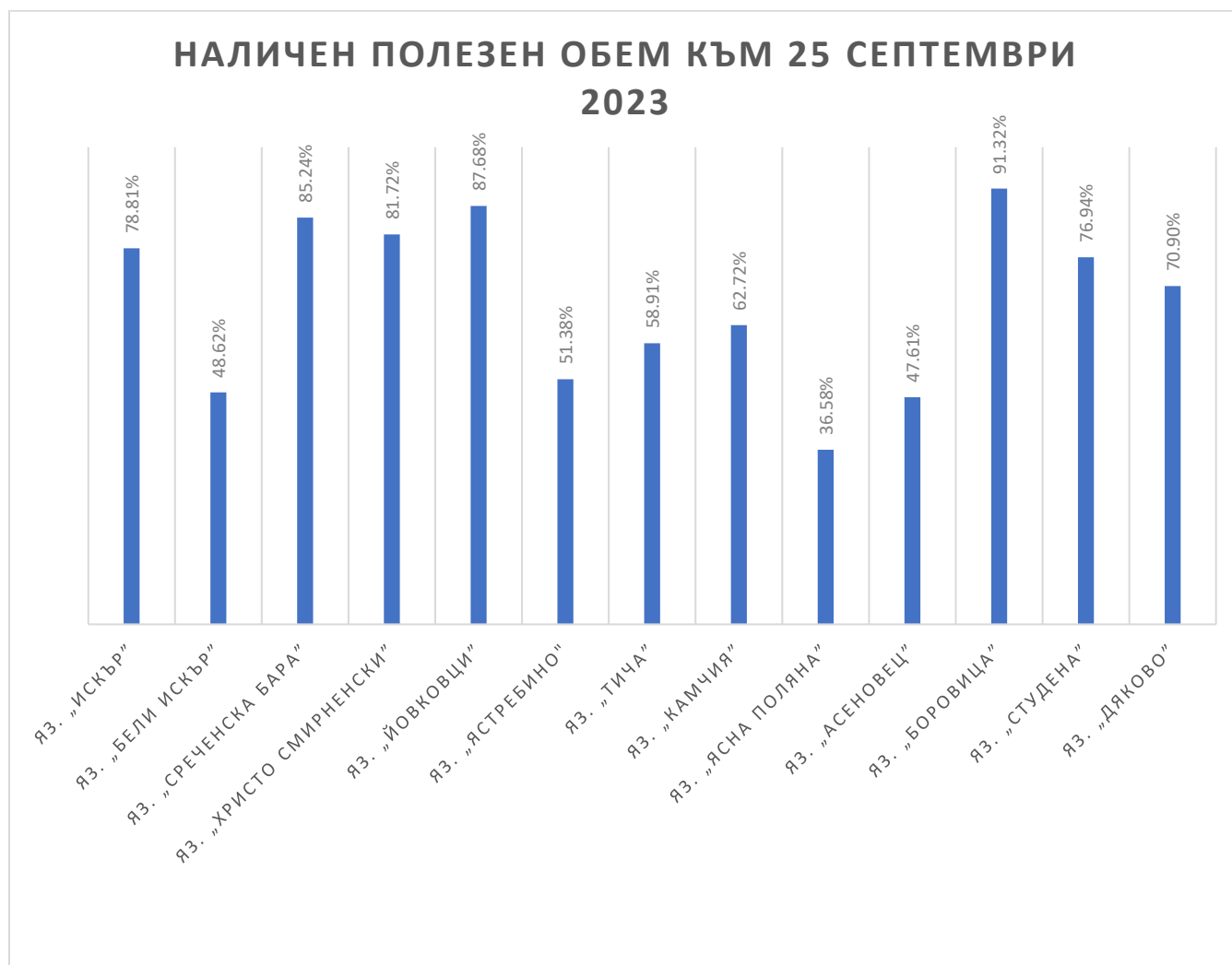
Според основното им предназначение наличните в тях завирени обеми са както следва:

- питейно-битово водоснабдяване – 76,0% от общия им обем;
- напояване – 44,2% от общия им обем;
- енергетика – 70,2% от общия им обем.



МОСВ ежедневно следи състоянието на язовирите и при възникване на непредвидими и/или изключителни обстоятелства изменя месечния график, за което писмено уведомява заинтересованите страни.

# ПРЕДПРИЕТИ МЕРКИ ЗА ЯЗОВИРИ ЗА ПИТЕЙНО-БИТОВО ВОДОСНАБДЯВАНЕ



\* Общ обем е пълният обем/капацитет на язовира

\* Наличен завирен обем е запълването на язовира към даден период

\* Наличен полезен обем е наличният обем без мъртвия, който е неизползваем

\* Актуалните данни за наличния полезен обем към съответната дата могат да се проверят в [Ежедневния бюлетин - ТУК](#)

Язовирите са с нормално за сезона запълване.

След анализ и преценка в съответствие с разпоредбите на чл. 53 от Закона за водите и приоритетите посочени в чл. 50, ал. 4 на ЗВ, е изготвен месечен режимен график за използване на водите на комплексните и значими язовири за м. октомври 2023 г., със следните условия и специфики:

### **1. По отношение водовземаването за питейно-битово водоснабдяване**

Разрешените водни количества на ВиК дружествата за питейно-битово водоснабдяване са в съответствие с разрешените лимити по издадените разрешителни за водовземане и в съответствие с утвърдения годишен график за използване на водите от комплексните и значими язовири за 2023 г.

Във връзка с ниския обем и малък приток, от заявените 2,000 млн. м<sup>3</sup> за язовир „Асеновец“ са разрешени 1,400 млн. м<sup>3</sup>, като дружеството следва да осигури останалото количество от алтернативни подземни водоизточници. Заявката на ВиК ЕАД Бургас за яз. „Ясна поляна“ е редуцирана от 1,1 млн. м<sup>3</sup> на 0,9 млн. м<sup>3</sup>.

Заявката на ВиК Перник за яз. „Студена“ е редуцирана от 1,9 млн. м<sup>3</sup> на 1,7 млн. м<sup>3</sup>, в съответствие с разрешения лимит по издаденото разрешително за водовземане от язовира.

### **2. По отношение водовземаването за напояване**

Заявените минимални количества от страна на НС ЕАД, предвид приключване на напоителния сезон, са удовлетворени, с изключение на яз. „Тополница“, като от заявените 14,0 млн. м<sup>3</sup> са разрешени 4,0 млн. м<sup>3</sup>.

### **3. По отношение водовземаването за производство на електроенергия**

Заявените от НЕК ЕАД количества за електропроизводство са удовлетворени, с изключение на яз. „Белмекен“ – от заявените 35,0 млн. м<sup>3</sup> са разрешени 20,0 млн. м<sup>3</sup>, а за яз. „Батак“ – от заявените 30,0 млн. м<sup>3</sup> са разрешени 12,0 млн. м<sup>3</sup>, в съответствие със запълването, очаквания приток и утвърдения годишен график за 2023 г.

От язовир „Жребчево“ не са разрешени обеми за производство на електроенергия на енергиен режим, с цел акумулиране на води за следващия напоителен сезон, в съответствие с годишен график и правила за управление на язовира.

С цел увеличаване на обема на язовир „Георги Трайков“ и осигуряване на води за промишлеността, предвид ниското ниво в язовира, не са разрешени води за производство на електроенергия на енергиен режим.

Предвид ниския обем в яз. „Горни Дъбник“ и яз. „Тича“ не са разрешени води за електропроизводство.

На ВЕЦ „Студена“ е разрешено да преработва подаваните за питейно-битово и промишлено водоснабдяване води.

Разрешено е ВЕЦ „Яхиново“ от яз. „Дяково“ да използва вода за производство на електроенергия само при обем в язовира над 26,000 млн. м<sup>3</sup>, съобразно издадено Разрешително № 01440012/18.01.2010 г.

ВЕЦ „Тешел“ няма да работи до възстановяване работата на ГНД, респективно няма да се ползват водни обеми от язовир „Доспат“.

Предвид наличното запълване и невъзможност за използване на води за електропроизводство, тоест без разход, язовирът до края на 2023 година има възможност да поеме прогнозен приток с обезпеченост 50%. В случай на по-голям приток има реален риск от преливане на язовира преди края на 2023 г.

В тази връзка е подготвено писмо до НЕК ЕАД за предоставяне на информация за предприети мерки за осигуряване на техническа възможност за освобождаване на води от язовир „Доспат“ с цел недопускане на преливане през преливника /особеност на язовира е, че е преливал само веднъж през 1971 г. Тогава е установено, че преливникът не може да поеме оразмерителната висока вълна и е преустроен – траншеен преливник с оразмерително количество 36 м<sup>3</sup>/сек. Предвид, че не се допуска преливане, както и факта, че язовирът няма основни изпускатели, за освобождаване на обем се използват изпускателите на ГНД към изравнител „Тешел“ и водноелектрическите централи от каскада „Доспат - Въча“/.

Към момента все още няма постъпил отговор от НЕК ЕАД на отправеното запитване.

**4. По отношение на водоземането за промишлено водоснабдяване** заявките на дружествата са удовлетворени, с изключение на „Консорциум Девня“ АД – количествата са редуцирани от 4,200 на 4,000 млн. м<sup>3</sup>, поради по - нисък обем в яз. „Георги Трайков“.

Във връзка с възникнала аварийна ситуация по съоръженията, прилежащи към яз. „Г. Трайков“ и недопускане прекъсване във водоподаването към „Консорциум Девня“ АД, е заявена необходимост от прехвърляне на водни обеми в размер 0,5 млн. м<sup>3</sup> към яз. „Тръстиково“, чрез който да бъдат покрити нуждите на Консорциума, до отстраняване на аварията.

#### **5. Поставени допълнителни условия:**

Във връзка с техническото състояние на съоръженията на язовир „Бели Искър“ е поставено условие за спазване на определен обем, който да не се надвишава по време на експлоатацията. Обемът за яз. „Бели Искър“ е определен от Експертен технически съвет, назначен със Заповед №ОА-203/ 28.10.2020 г. на областния управител на Софийска област.

Поставени са условия за минимални обеми за поддържане в язовирите „Кърджали“ – 267,00 млн. м<sup>3</sup> и „Студен кладенец“ – 218,00 млн. м<sup>3</sup>, с цел защита на дейностите за аквакултури, във връзка с възникнали проблеми при ниски нива в язовирите, проведени срещи с рибопроизводители и разписани условия в разрешителните за ползване.

За язовир „Ивайловград“ е поставено условие режимът на работа на ВЕЦ „Ивайловград“ да е съобразен с постъпващия в язовира приток от яз. „Студен кладенец“.

За язовирите „Белмекен“, „Голям Беглик“ и „Широка поляна“ е поставено условие, водите от водохващанията на събирателните деривации се подават към язовира, като в зависимост от изменението на хидрометеороложките условия се изключват и включват събирателните деривации и/или водохващания от тях.

За язовир „Ясна поляна“ е поставено условие водите от събирателна деривация „Зелениковска“ да се подават към язовира, както и при напълване на яз. „Паничарево“, водите му да се прехвърлят към яз. „Ясна поляна“, с цел подсигуриране на питейно-битовото водоснабдяване.

За язовир „Среченска бара“ е поставено условие да се регулира постъпващият приток, с цел поддържане на оптимален обем за питейно-битово водоснабдяване и недопускане на преливане на язовира.

За яз. „Доспат“ е поставено условие, да не се подава вода към язовира, като водите от водохващанията на събирателните деривации се изпускат по речните русла, както и да се осигури техническа възможност за освобождаване на води от язовира, във връзка с поемане на очакван приток през есенно-зимния период.

Заявените за поддържане максимални обеми от страна на НС ЕАД за язовирите „Кула“, „Бели Лом“, „Съединение“ и „Ястребино“, „Огоста“, „Сопот“ и „Тополница“ не са удовлетворени, поради ниски налични обеми и малък очакван прогнозен приток.

За яз. „Кърджали“ е поставен обем, който да не се надвишава, във връзка с извършване на ремонтни дейности от страна на НЕК ЕАД на бързотока на преливника на язовира.

## **6. Планирани ремонтни дейности и изпускане на води:**

**За язовир „Чаира“:**

Във връзка с продължаващи ограничения в работата на ПАВЕЦ „Чаира“, при необходимост притокът към яз. „Чаира“ да бъде отклоняван по съществуващата връзка към изравнител „Станкови бараки“ за енергийно преработване, до възстановяване възможността на ПАВЕЦ „Чаира“ да работи в помпен режим.

#### **За язовир „Кърджали“:**

През месец октомври 2023 г. продължава ремонта, от страна на НЕК ЕАД, на бързотока на преливника на язовир „Кърджали“ /с продължителност на СМР 6 месеца/. За периодите на изпълнение на СМР е необходимо поддържане на водното ниво половин метър под кота твърд преливник – 318,80 м, респективно обем под 413,2 млн. м<sup>3</sup>.

Във връзка с изпълнение на обект: „Възстановяване и укрепване на входна шахта на дюкер под р. Арда“, в периода 20-31 октомври се разрешава работа на ВЕЦ „Кърджали“ с максимално водно количество до 40 м<sup>3</sup>/сек, с цел осигуряване на подходящи условия за извършване на предвидените дейности.

#### **За язовир „Голям Беглик“:**

В рамките на месец октомври 2023 г. се предвижда извършването на ремонтни дейности по заустването на водохващане № 16 в СД „Гашна“, като за обезпечаване на дейностите е необходимо изключване на водохващания от № 1 до № 16 на деривацията. За целта е необходимо да се разреши изпускането на енергийно непреработени водни обеми до 0,5 млн. м<sup>3</sup>, като водите изпуснати от водохващания от № 1 до № 15 се вливат в язовир „Цанков камък“, а на № 16 – в язовир „Тошков чарк“.

#### **За язовир „Студен кладенец“:**

Във връзка с изпълнение на обект: „Възстановяване и укрепване на входна шахта на дюкер под р. Арда“, в периода 20-31 октомври нивото в язовира да не надвишава кота 218,48 м (обем 229,19 млн. м<sup>3</sup>), с цел осигуряване на подходящи условия за извършване на предвидените дейности в коритото на река Арда.

#### **За язовир „Батак“:**

В периода 03.10.2023 г. – 04.10.2023 г. се предвиждат пробни манипулации с основни изпускатели на язовир „Батак и дневен изравнител „Алеко“, табления затвор на водовземането за ВЕЦ „Алеко“, както и манипулации с работен затвор на водовземането за ВЕЦ „Пещера“ и таблени затвори на водовземна кула. За времето на манипулациите е необходимо спиране работата на ВЕЦ „Пещера“ ВЕЦ „Алеко“, като ще бъдат изпуснати 0,03 млн. м<sup>3</sup> енергийно непреработени водни обеми от ОИ на язовир „Батак“ и от ОИ на изравнител „Алеко“.

На 11.10.2023 г. се предвижда извършването на оглед на долна вада на ВЕЦ „Батак“, като за изпълнение на дейностите не е необходимо изпускане на енергийно непреработени водни обеми. За времето на огледа е необходимо пълно спиране на ВЕЦ „Батак“ от 09.00 ч. до 16:00 ч. на 11.10.2023 г.

#### **За язовир „Въча“:**

В периода 03-04.10.2023 г. се предвижда извършването на манипулации с преливни клапи (3 бр.) и основни изпускатели (2 бр.) на язовир „Кричим“. За манипулациите е необходимо да се разреши изпускането на енергийно непреработени водни обеми в размер до 0,9 млн. м<sup>3</sup>.

В периода 02.-31.10.2023 е предвиден ремонт на портали в ОРУ 110 kV. на ВЕЦ „Въча 1“ и ВЕЦ „Въча 2“. При спиране работата на ВЕЦ „Въча 1“ и ВЕЦ „Въча 2“, с цел непрекъснато подаване на минимално допустим отток, ВЕЦ „Кричим“ ще работи с 1 ХГ за осигуряване на необходимите водни количества в река Въча.

Поставено е условие, предвид обстоятелството, че водохващането, стопанисвано от „Напоителни системи“ ЕАД се намира след ВЕЦ „Кричим“, НС ЕАД да създаде необходимата организация по време на ремонтните дейности за безпроблемно провеждане на изпусканите от ВЕЦ „Кричим“ водни количества, като след водохващането на НС ЕАД да се подават 24 часа в денонощието по 5 м<sup>3</sup>/сек.

#### **За язовир „Ал. Стамболийски“:**

В периода от 01-31.10.2023 г. се предвижда извършването на ремонт на облицовка по ГСК след ВЕЦ „Росица 1“. По време на предвидените дейности няма да може да се подава вода в канала, за което Предприятие „Язовири и каскади“ ще уведоми писмено контрагентите по действащите договори за услугата „водоподаване“, осъществяващи водовземане от него. За периода на дейностите е необходимо да не бъде подавана вода в ГСК, като при необходимост от работа на ВЕЦ „Росица 1“, преработената вода може да се изпуска в реката. Заявените водни количества за електропроизводство са необходими за провеждане на предпускови измервания и изпитания след предвидения в периода ремонт на ВЕЦ „Росица 1“.

#### **За язовир „Копринка“:**

В периода 01-31.10.2023 г. се предвижда извършването на почистване на растителност и ремонтни работи по фугите и облицовката на ГСК и горен изравнител на ВЕЦ „Стара Загора“. По време на ремонтните дейности няма да може да се подава вода в канала, за което Предприятие „Язовири и каскади“ ще уведоми писмено контрагентите по действащите договори за услугата „водоподаване“, осъществяващи водовземане от него. За периода на дейностите е необходимо да не бъде изпускана вода в ГСК, като за периода на дейностите няма да бъде подавана вода от язовира.



### За язовир „Тополница“:

През месец октомври се предвижда изпълнение на ремонтни дейности по агрегатите на ВЕЦ „Тополница“. Заявените водни количества са необходими за провеждане на предпускови измервания и изпитания след предвидените в периода ремонтни дейности.

### За язовир „Калин“ и „Карагьол“:

През месец октомври се предвижда изпълнение на ремонтни дейности по СД „Нова деривация „Пастра““. За целта ще се наложат ограничителни режими в работата на ВЕЦ.

## Условия, при които се утвърждава графикът за м. октомври 2023 г.

1. Месечният график може да бъде изменян на по-кратки интервали, в т.ч. и да бъдат налагани допълнителни ограничителни мерки и други условия, при необходимост.
2. Да се поддържа проводимостта на речното легло на разстояние 500 м след хидротехническите съоръжения от собственика или ползвателя, в съответствие с чл. 139, ал. 2 от Закона за водите.
3. При възникване на условия за необходимост от изпускане на водни количества над 300 м<sup>3</sup>/сек от язовир „Ивайловград“ да се уведоми незабавно МОСВ и Басейнова дирекция „Източнобеломорски район“.
4. В зависимост от изменението на хидрометеорологичната обстановка, при необходимост, да се използват всички облекчителни съоръжения, с цел защита от вредното въздействие на водите.
5. Изпускането на води да се съобразява с проводимостта на речните легла, при спазване на изискванията на чл. 142 от Закона за водите.
6. Месечният график за използване на водите на комплексните и значими язовири, съгласно чл. 53 ал.1 от Закона за водите, е неразделна част от издадените от министъра на околната среда и водите разрешителни.
7. Отпуснатите водни обеми за осигуряване на минимално допустимия отток в коритата на реките, следва да се подават равномерно през денонощието, с цел непрекъснато оводняване.
8. Съгласно разпоредбата на чл. 15 от Наредбата за ползването на повърхностните води (обн. ДВ. бр.25 от 26 март 2021 г.) титулярите на разрешителни са задължени ежемесечно, до 26-то число да представят в МОСВ, дирекция „Управление на водите“ и/или на факс 02/ 981 52 71 и/или ел. адрес: vodi@moev.government.bg актуализирани месечни заявки, изведени по съответния ред, определени в съответствие с разрешения годишен лимит за необходимите водни обеми за изготвяне на месечния график.
9. При необходимост от рязко изменение на нивото на водата в язовирите, в които се отглеждат аквакултури, лицата които осъществяват техническата експлоатация на язовирите и съоръженията към тях, в срок от минимум 24 часа преди настъпване на събитието да предупредят ползвателите, отглеждащи аквакултури.

## ЗАБЕЛЕЖКИ:

1. Наличните обеми в язовирите са към 25 септември 2023 г.
2. При определяне на разрешените за ползване водни обеми от язовирите са използвани:
  - актуалната информация за състоянието на язовира в края на предходния месец;
  - определената с годишния график стратегия;
  - прогнозата за очаквания приток;
  - хидрометеорологичната обстановка;
  - преценката на исканията в месечната заявка от титулярите на разрешителни за водовземане;
  - приоритетите по чл. 50, ал. 4 ЗВ;
  - разрешен лимит по издадени разрешителни;
  - реалният приток към язовирите през предходните месеци, предоставен от експлоатационните дружества.
3. Подробна информация за предупрежденията и опасните метеорологични явления по области може да бъде получена от интерактивната карта на адрес: <http://weather.bg/0index.php?koiFail=RM0opasni1&nd=1&lng=0>
4. До влизане в сила на методиката по чл. 135, т. 1 от ЗВ за съществуващи язовирни стени и съоръжения към тях, при които няма техническа възможност за осигуряване на минимално допустим отток, за осигуряване на количествата по §125 към ПЗР към ЗИД на ЗВ от 27.11.2018 г. следва да се подават максимално възможните водни количества. Оводняващите водни количества за язовирите, на които в графика не е определен минимално допустим отток, се осигуряват от пропуски, филтрация и/или допълнителна приточност.
5. В зависимост от постъпилия реален приток към язовирите през предходните месеци, водите, подавани за осигуряване на минимално допустим отток, са редуцирани за съответната безопасност на притока към язовирите, за условията на средна по влажност, суха или много суха година.

# ГРАФИК

## за използване на водите на комплексните и значими язовири през месец октомври 2023 г.

Утвърдения от министъра на околната среда и водите [График за използване на водите на комплексните и значими язовири през месец октомври 2023 г. може да намерите ТУК.](#)

През месец октомври 2023 година водите от комплексните и значими язовири да се използват за питейно-битово водоснабдяване, напояване, промишлено водоснабдяване, производство на електроенергия, други цели и осигуряване на минимално допустим отток в реките, както следва:

### ЯЗОВИРИ ЗА ПИТЕЙНО-БИТОВО ВОДОСНАБДЯВАНЕ

(според основното им предназначение)

### ЯЗОВИР “ИСКЪР” – 78,81% наличен полезен обем (447,682 млн. м<sup>3</sup>)

#### Обща информация за язовира

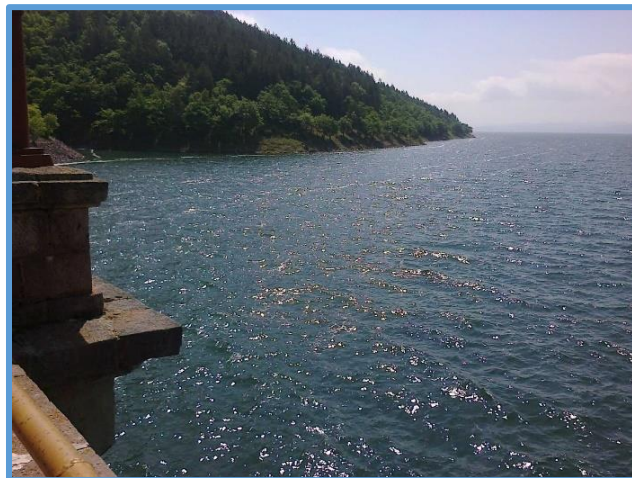
- Общ обем 655,252 млн.м<sup>3</sup>
- Мъртъв обем 87,200 млн. м<sup>3</sup>
- Язовирната стена се стопанисва от НЕК ЕАД, [Предприятие „Язовири и каскади“](#)

#### Използване на водите

Съгласно издадените в МОСВ разрешителни, водите се използват за:

- Питейно-битово водоснабдяване - до 149,6 млн.м<sup>3</sup>/годишно
- Производство на електроенергия - до 110 млн.м<sup>3</sup>/годишно

#### Особености при експлоатацията и управлението



- Многогодишен изравнител (времето за запълване е повече от година)
- Пълноводие – през месец май и юни
- При достигане на обем 630 млн. м<sup>3</sup> се отваря основния изпускател (съгласно аварийен план)
- За осигуряване на свободен обем (ретензионен) преди пролетното пълноводие, обемът в язовира се регулира чрез ВЕЦ „Пасарел“ и ВЕЦ „Кокаляне“ и пропорционално използване на разрешените с месечен график водни обеми за електропроизводство.

#### **В графика за м. октомври:**

Разрешени за ползване **17,053 млн. м<sup>3</sup> вода, от които:**

- 12,000 млн. м<sup>3</sup> за водоснабдяване на гр. София:
  - 8,500 млн. м<sup>3</sup> от ВЕЦ „Пасарел“ – малка турбина или байпасна връзка;
  - 1,000 млн. м<sup>3</sup> по водопровод „Искър“;
  - 2,500 млн. м<sup>3</sup> по Върхова аварийна връзка след бент „Кокаляне“, преработени от ВЕЦ „Пасарел“
- 0,052 млн. м<sup>3</sup> за водоснабдяване за водоснабдителна група Габра, Вакарел, Крушовица и мина „Чукурово“
- 5,000 млн. м<sup>3</sup> за производство на електроенергия
- 0,001 млн. м<sup>3</sup> за други цели, от които 0,0003 млн. м<sup>3</sup> за учебен център и 0,0002 млн. м<sup>3</sup> за вилно селище „Буков дол“

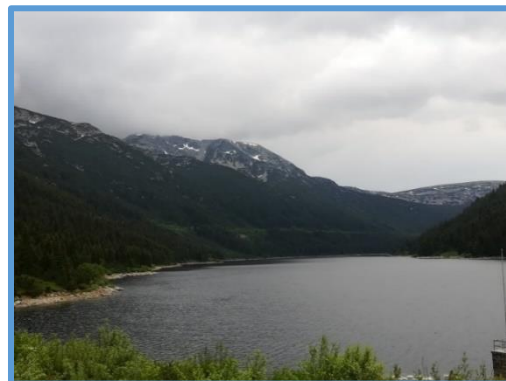
### **ЯЗОВИР „БЕЛИ ИСКЪР“ – 48,62% наличен полезен обем (6,651 млн. м<sup>3</sup>)**

#### **Обща информация за язовира**

- Общ обем 15,080 млн. м<sup>3</sup>
- мъртъв обем 1,4 млн. м<sup>3</sup>
- Язовирната стена се стопанисва от „Софийска вода“ АД по силата на концесионен договор.

#### **Използване на водите**

Съгласно издадените в МОСВ разрешителни, водите се използват за:



- питейно-битово водоснабдяване – до 52,5 млн.м<sup>3</sup>/годишно
- производство на електроенергия – до 121 млн.м<sup>3</sup>/годишно

#### **Особености при експлоатацията и управлението**

- Водоползването за „Софийска вода“ АД варира от 2,3 до 5,3 млн. м<sup>3</sup>/месечно
- ВЕЦ „Бели Искър“, ВЕЦ „Мала Църква“ и ВЕЦ „Симеоново“ са каскадно разположени и преработват и допълнителни води от речни водохващания
- При необходимост се прехвърлят води от язовир „Белмекен“ посредством събирателни деривации „Грънчар“ и „Манастирска“
- Режимът на работа на ВЕЦ „Бели Искър“ се определя оперативно в зависимост от нуждите на водоснабдяването, като след достигане на обем 13,400 млн. м<sup>3</sup> в язовира, този обем се поддържа чрез подходящ режим на работа на централата.

#### **В графика за м. октомври:**

Разрешени за ползване **4,500 млн. м<sup>3</sup> вода за питейно-битово водоснабдяване на гр. София.**

Режимът на работа на ВЕЦ „Бели Искър“ да се определя оперативно в зависимост от нуждите на водоснабдяването, като след достигане на обем **13,400 млн. м<sup>3</sup> в язовира, този обем да се поддържа чрез подходящ режим на работа на централата.**

В зависимост от изменението на хидрометеороложките условия да се изключват и включват събирателните деривации и/или водохващания от тях, с оглед недопускане надвишаване на обем 13,400 млн. м<sup>3</sup> в язовира.

## ЯЗОВИР "СРЕЧЕНСКА БАРА" – 85,24% наличен полезен обем (12,360 млн. м<sup>3</sup>)

### Обща информация за язовира

- Общ обем 15,500 млн. м<sup>3</sup>
- Мъртъв обем 2,0 млн. м<sup>3</sup>
- Язовирната стена се стопанисва от „Водоснабдяване и канализация“ ООД, гр. Монтана.

### Използване на водите

Съгласно издадените в МОСВ разрешителни, водите се използват за питейно-битово водоснабдяване на 33 населени места, от които 5 града - Враца, Монтана, Мездра, Берковица и Вършец съответно:

- до 11,300 млн. м<sup>3</sup> за ВиК Монтана
- до 25,800 млн.м<sup>3</sup> за ВиК Враца
- осигуряване на минимален отток в река „Среченска бара“ след язовира

### Особености при експлоатацията и управлението

Язовирът се пълни и притокът му се регулира от довеждащи деривации, обслужващи каскада „Петрохан“. Основно водите постъпват от изтичалото на последния ВЕЦ „Клисура“ от каскадата. Допълнително в язовира постъпват води от събирателна деривация „Врещица“- водохващания на реките Врещица, Раковица, Цветкова бара и Манастирска. Има изградено аварийно водохващане на р. Бързия, което се използва за водовземане в случаите на ремонт на ВЕЦ „Клисура“. Притокът от довеждащите деривации се регулира така, че да се поддържа оптимален обем в язовира за питейно-битово водоснабдяване и да не се допуска преливане на язовира.

### В графика за м. октомври:

Разрешени за ползване 2,213 млн. м<sup>3</sup> вода, от които:

- 1,000 млн. м<sup>3</sup> за питейно-битово водоснабдяване на общините Монтана, Берковица и Вършец
- 1,200 млн. м<sup>3</sup> за питейно-битово водоснабдяване на общините Враца, Мездра и Криводол
- 0,013 млн. м<sup>3</sup> за осигуряване на минимално допустим отток в реката след язовира



Да се регулира постъпващият приток, с цел поддържане на оптимален обем за питейно-битово водоснабдяване и да не се допуска преливане на язовира.

## **ЯЗОВИР “ХРИСТО СМИРНЕНСКИ” – 81,72% наличен полезен обем (19,204 млн. м<sup>3</sup>)**

### **Обща информация за язовира**

- Общ обем 27,700 млн. м<sup>3</sup>
- Мъртъв обем 4,2 млн. м<sup>3</sup>
- Язовирната стена се стопанисва от „Водоснабдяване и канализация“ ООД – гр. Габрово.



### **Използване на водите**

Съгласно издадените в МОСВ разрешителни, водите се използват за:

- Питейно-битово водоснабдяване - до 24,0 млн. м<sup>3</sup> за ВиК Габрово
- Електропроизводство - до 24,0 млн.м<sup>3</sup>

### **Особености при експлоатацията и управлението**

Подязовирна ВЕЦ, която преработва водите за питейно-битово водоснабдяване и осигурява минимален отток. Извършен е ремонт, тъй като поради обрушване по бетоновата част на надстройката на язовирната стена не се допускаше пълнене на язовира над кота 529,0 м ( 20,8 млн.м<sup>3</sup>), като към момента няма ограничение на запълването.

### **В графика за м. октомври:**

Разрешени за ползване **1,200 млн. м<sup>3</sup> вода от които:**

- 0,650 млн. м<sup>3</sup> за питейно-битово водоснабдяване
- 0,080 млн. м<sup>3</sup> за осигуряване на минимално допустим отток в реката след язовира



- 0,470 млн. м<sup>3</sup> за производство на електроенергия от ВЕЦ „Христо Смирненски“

Водите използвани за питейно-битово водоснабдяване могат да се преработват чрез ВЕЦ „Христо Смирненски“.

## ЯЗОВИР “ЙОВКОВЦИ” - 87,68% наличен полезен обем (72,927 млн. м<sup>3</sup>)

### Обща информация за язовира

- Общ обем 92,2 млн. м<sup>3</sup>
- Мъртъв обем 9,0 млн. м<sup>3</sup>
- Стопанисва се от „ВИК Йовковци“ ООД, Велико Търново.

### Използване на водите

Съгласно издадените в МОСВ разрешителни водите се използват за:

- питейно-битово водоснабдяване на гр. Велико Търново и населени места в общините В. Търново, Горна Оряховица, Лясковец, Златарица, Елена, Стражица, Полски Тръмбеш и Дряново – до 47,3 млн. м<sup>3</sup>/годишно
- производство на електроенергия от ВЕЦ “Веселина” – до 26,0 млн. м<sup>3</sup>/годишно

### Особености при експлоатацията и управлението

ВЕЦ “Веселина” преработва водите които се подават за питейно-битово водоснабдяване.

### В графика за м. октомври:

Разрешени за ползване **3,040 млн. м<sup>3</sup> вода, от които:**

- 3,000 млн. м<sup>3</sup> за питейно-битово водоснабдяване на гр. Велико Търново и населени места в общините Велико Търново, Горна Оряховица, Лясковец, Златарица, Елена, Стражица, Полски Тръмбеш и Дряново, в т.ч. 2,800 млн. м<sup>3</sup> за производство на електроенергия от ВЕЦ „Веселина“
- 0,040 млн. м<sup>3</sup> за осигуряване на минимално допустим отток в реката след язовира



## ЯЗОВИР “ЯСТРЕБИНО” – 51,38% наличен полезен обем (30,008 млн. м<sup>3</sup>)

### Обща информация за язовира

- Общ обем 62,3 млн. м<sup>3</sup>
- мъртъв обем 3,4 млн. м<sup>3</sup>.
- Стопанисва се от [„Напоителни системи“ ЕАД](#).



### Използване на водите

Съгласно издадените в МОСВ разрешителни водите се използват за:

- питейно-битово водоснабдяване на гр. Антоново – до 3,8 млн. м<sup>3</sup>/годишно
- напояване – до 15,0 млн. м<sup>3</sup>/годишно

### В графика за м. октомври:

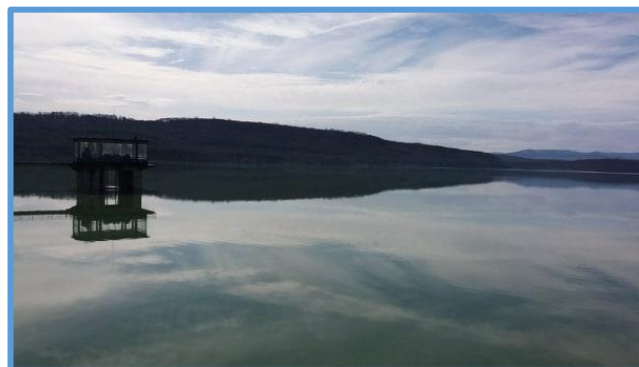
Разрешени за ползване **1,423 млн. м<sup>3</sup> вода**, от които:

- 0,023 млн. м<sup>3</sup> за питейно-битово водоснабдяване на гр. Антоново
- 1,400 млн. м<sup>3</sup> за напояване

## ЯЗОВИР “ТИЧА” - 58,91% наличен полезен обем (160,115 млн. м<sup>3</sup>)

### Обща информация за язовира

- Общ обем 311,800 млн. м<sup>3</sup>
- Санитарен обем 88,0 млн.м<sup>3</sup> /определен с проекта 88,0 млн. м<sup>3</sup>, защото е напоителен и се ползва за питейно-битово водоснабдяване/
- Мъртъв обем – 40,0 млн.м<sup>3</sup>
- Стопанисва се от [„Напоителни системи“ ЕАД](#).



### Използване на водите

Използва се за питейно-битово водоснабдяване на градовете Шумен, Търговище и Велики Преслав /ВиК-Шумен и ВиК-Търговище/, за напояване и за производство на електроенергия посредством ВЕЦ „Моста“ - подязовирна и ВЕЦ „Тича“ - на река Голяма Камчия.

Съгласно издадените в МОСВ разрешителни водите се използват за:

- питейно-битово водоснабдяване - до 34,39 млн. м<sup>3</sup>/годишно, от които:
  - ВиК- Шумен – до 24,9 млн. м<sup>3</sup>/годишно
  - ВиК -Търговище – до 9,49 млн. м<sup>3</sup>/годишно
- напояване – до 40,0 млн. м<sup>3</sup>/годишно
- производство на електроенергия – до 56,0 млн. м<sup>3</sup>/годишно, от които:
  - ВЕЦ „Моста“ – до 28,0 млн. м<sup>3</sup>/годишно
  - ВЕЦ „Тича“ – до 28,0 млн. м<sup>3</sup>/ годишно
- минимално допустим отток в река Голяма Камчия след язовирната стена, чрез малка турбина на ВЕЦ „Моста“.

#### **Особености при експлоатацията и управлението**

- ВЕЦ „Тича“ преработва водите от ВЕЦ „Моста“, като има вариант от допълнителен канал да се пускат до 1 м<sup>3</sup>/сек от язовира, които не минават през ВЕЦ „Моста“
- За да се гарантира питейно-битовото водоснабдяване, се разрешава работа на ВЕЦ при обем в язовира над 260,000 млн. м<sup>3</sup>

#### **В графика за м. октомври:**

Разрешени за ползване **5,6384 млн. м<sup>3</sup> вода, от които:**

- 2,400 млн. м<sup>3</sup> за питейно-битово водоснабдяване на градовете Шумен и Велики Преслав
- 0,770 млн. м<sup>3</sup> за питейно-битово водоснабдяване на гр. Търговище
- 1,3084 млн. м<sup>3</sup> за напояване
- 1,160 млн. м<sup>3</sup> за осигуряване на минимално допустим отток в реката след язовира

Водите за осигуряване на минимално допустим отток в реката след язовира да се подават равномерно през денонощието, с цел непрекъснато оводняване, като при невъзможност да се преработват чрез ВЕЦ „Моста“, да се осигуряват от страна на „Напоителни системи“ ЕАД.

## ЯЗОВИР “КАМЧИЯ” – 62,72% наличен полезен обем (98,815 млн. м<sup>3</sup>)

### Обща информация за язовира

- Общ обем 233,550 млн. м<sup>3</sup>
- Санитарен обем 76,0 млн. м<sup>3</sup>
- Стопанисва се от ВиК ЕАД Бургас.

### Използване на водите

Използва се за питейно-битово водоснабдяване на гр. Бургас и населени места от общините Сунгурларе, Карнобат, Айтос, Камено и Бургас, гр. Варна, населени места от ГРШ “Китка” до гр. Варна и група “Камчийски пясъци”, експлоатационен район Котел (с. Мокрен и с. Пъдарево) и за производство на електроенергия посредством ВЕЦ „Камчия”.



Съгласно издадените в МОСВ разрешителни водите се използват за:

- питейно-битово водоснабдяване – до 130,2 млн. м<sup>3</sup>/годишно, от които:
  - ВиК- Сливен – до 0,2 млн. м<sup>3</sup>/годишно
  - ВиК- Варна – до 61,1 млн. м<sup>3</sup>/годишно
  - ВиК- Бургас – до 68,9 млн. м<sup>3</sup>/годишно
- производство на електроенергия – до 116,5 млн. м<sup>3</sup>/годишно
- минимално допустим екологичен отток в река Луда Камчия след язовирната стена – посредством основния изпускател

### Особености при експлоатацията и управлението

- ВЕЦ „Камчия” е на тръбопровода, подаващ водите за питейно-битово водоснабдяване – **преработва единствено водните количества, подавани за питейно-битово водоснабдяване.** Технологично работата на ВЕЦ-а не допуска загуба на вода, а цялото количество постъпва в пречиствателната станция за питейни води

### В графика за м. октомври:

Разрешени за ползване **9,790 млн. м<sup>3</sup>** вода, от които:

- 9,630 млн. м<sup>3</sup> за питейно-битово водоснабдяване, от които:

- 3,800 млн. м<sup>3</sup> за питейно-битово водоснабдяване на гр. Варна
- 5,800 млн. м<sup>3</sup> за питейно-битово водоснабдяване на гр. Бургас
- 0,030 млн. м<sup>3</sup> за питейно-битово водоснабдяване на селата Мокрен и Пъдарево
- 0,160 млн. м<sup>3</sup> за осигуряване на минимално допустим отток в реката след язовира

Водите използвани за питейно-битово водоснабдяване могат да бъдат преработвани чрез ВЕЦ „Камчия“.

## ЯЗОВИР “ЯСНА ПОЛЯНА” – 36,58% наличен полезен обем (9,062 млн. м<sup>3</sup>)

### Обща информация за язовира

- Общ обем 32,300 млн. м<sup>3</sup>
- Мъртъв обем 8,3 млн.м<sup>3</sup>
- Стопанисва се от ВиК ЕАД Бургас.

Изцяло за водоснабдяване на Южното Черноморие.

### Използване на водите

Съгласно издадените в МОСВ разрешителни водите се използват за:

- питейно-битово водоснабдяване – до 14,5 млн. м<sup>3</sup>/годишно – ВиК-Бургас
- минимално допустим екологичен отток в река Дяволска след язовирната стена посредством основния изпускател

### Особености при експлоатацията и управлението

- Целогодишно се осигурява минимално допустимия отток, както след язовир “Ясна поляна” по река Дудинска, така и след язовир “Ново Паничарево” по река Ропотамо и след водохващане на река Зелениковска.
- Експлоатационно яз. “Ясна поляна” при намалени обеми се допълва от яз. “Ново Паничарево”

### В графика за м. октомври:

Разрешени за ползване 0,970 млн. м<sup>3</sup> вода, от които:



- 0,900 млн. м<sup>3</sup> за питейно-битово водоснабдяване на гр. Бургас и населени места и курорти от Южното Черноморско крайбрежие и от Бургаска област
- 0,070 млн. м<sup>3</sup> за осигуряване на минимално допустим отток в реката след язовира

Водите от събирателна деривация „Зелениковска“ да се подават към язовира. При напълване на яз. „Паничарево“, водите му да се прехвърлят към яз. „Ясна поляна“.

## **ЯЗОВИР „АСЕНОВЕЦ“ – 47,61% наличен полезен обем (12,473 млн. м<sup>3</sup>)**

### **Обща информация**

- Общ обем 28,200 млн. м<sup>3</sup>
- Мъртъв обем 2,000 млн. м<sup>3</sup>
- Язовир „Асеновец“ се експлоатира и поддържа от дружеството „Водоснабдяване и Канализация“ ООД, гр. Сливен.

### **Използване на водите**

- Питейно-битово водоснабдяване на гр. Сливен – до 22,0 млн. м<sup>3</sup>/годишно

### **В графика за м. октомври:**

Разрешени за ползване **1,400 млн. м<sup>3</sup> вода за питейно-битово водоснабдяване на гр. Сливен.**

„Водоснабдяване и канализация“ ООД, гр. Сливен следва да осигури останалото количество, необходимо за питейно-битово водоснабдяване от алтернативни водоизточници



## ЯЗОВИР “БОРОВИЦА” – 91,32% наличен полезен обем (20,729 млн. м<sup>3</sup>)

### Обща информация

- Общ обем 27,300 млн. м<sup>3</sup>
- Мъртъв обем 4,600 млн.м<sup>3</sup>
- Стопанисва се от ВиК ООД, гр. Кърджали.

### Използване на водите

Съгласно издадените в МОСВ разрешителни, водите се използват за:

- питейно-битово водоснабдяване на гр. Кърджали, Момчилград и 47 бр. населени места в общини Кърджали, Момчилград и Черноочене, с разрешен годишен лимит от 10,2 млн.м<sup>3</sup>



### В графика за м. октомври:

Разрешени за ползване 0,855 млн. м<sup>3</sup> вода за питейно-битово водоснабдяване на градовете Кърджали и Момчилград

## ЯЗОВИР “СТУДЕНА” – 76,94% наличен полезен обем (17,543 млн. м<sup>3</sup>)

### Обща информация за язовира

- Общ обем 25,200 млн. м<sup>3</sup>
- Мъртъв обем 2,400 млн. м<sup>3</sup>

Язовир Студена е годишен изравнител (един цикъл запълване-източване-запълване е в рамките на една година), стопанисва се от Водоснабдяване и канализация „Перник“ ООД гр. Перник. Използва се за питейно-битово водоснабдяване на град Перник и близките населени места, за производство на електроенергия посредством ВЕЦ „Студена“ и за охлаждане и промишлено водоснабдяване.



### Използване на водите

Съгласно издадените в МОСВ разрешителни водите се използват за:

- Питейно-битово водоснабдяване – до 20,54 млн. м<sup>3</sup>/годишно
- Производство на електроенергия - до 51,0 млн. м<sup>3</sup>/ годишно
- Промислено водоснабдяване и охлаждане – до 7,45 млн. м<sup>3</sup>/годишно
- Минимално допустим отток в река Струма

**В графика за м. октомври:**

**Разрешени за ползване 1,815 млн. м<sup>3</sup> вода, от които:**

- 1,700 млн. м<sup>3</sup> за питейно-битово водоснабдяване на гр. Перник и населени места в района
- 0,050 млн. м<sup>3</sup> за „Стомана Индъстри“ АД
- 0,065 млн. м<sup>3</sup> за „Топлофикация-Перник“ АД

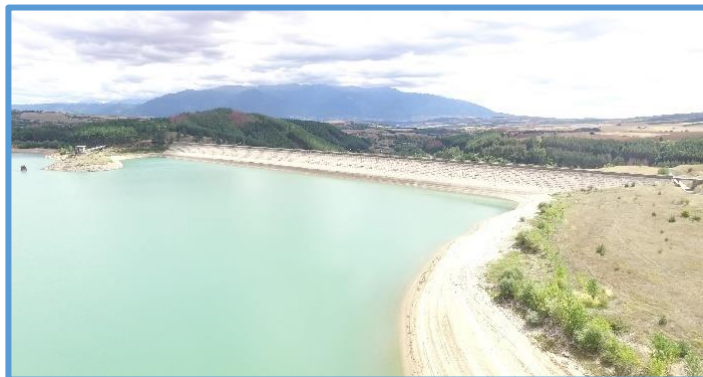
ВЕЦ „Студена“ може да преработва подаваните води за питейно-битово и промислено водоснабдяване.

## **ЯЗОВИР „ДЯКОВО“ – 70,90% наличен полезен обем (19,425 млн. м<sup>3</sup>)**

**Обща информация за язовира:**

- Общ обем 35,400 млн. м<sup>3</sup>
- Мъртъв обем 8,0 млн. м<sup>3</sup>
- По данни на ВиК в язовира следва да се поддържа санитарен минимум от 6,0 млн.м<sup>3</sup>.
- Стопанисва се от [„Напоителни системи“ ЕАД](#).

**Използване на водите**



Водите на язовир Дяково се използват за питейно-битово водоснабдяване, за напояване, за електропроизводство, промислено водоснабдяване и охлаждане. За питейно-битово водоснабдяване се осигуряват води за горната част на гр. Дупница и за гр. Кюстендил - ВиК „Дупница“ и ВиК „Кюстендил“.

Съгласно издадените в МОСВ разрешителни водите се използват за:



- питейно-битово водоснабдяване – до 7,1 млн. м<sup>3</sup>/годишно
- напояване – до 3,3 млн. м<sup>3</sup>/годишно
- производство на електроенергия – до 45,7 млн. м<sup>3</sup>/годишно, от които:
  - ВЕЦ „Яхиново“ – до 30,000 млн. м<sup>3</sup>/годишно
  - ВЕЦ „Мало село“ – до 6,207 млн. м<sup>3</sup>/годишно
  - ВЕЦ „Дяково“ – до 9,507 млн. м<sup>3</sup>/годишно
- промишлено водоснабдяване и охлаждане – до 7,3 млн. м<sup>3</sup>/годишно
- Режим на работа на ВЕЦ „Мало село“, ВЕЦ „Дяково“ и ВЕЦ „Яхиново“:
  - ВЕЦ „Мало село“ и ВЕЦ „Дяково“ преработват една и съща вода, като работят на подчинен на ТЕЦ „Бобов дол“ режим, т.е преработват водите, подавани за промишлено водоснабдяване на ТЕЦ „Бобов дол“
  - ВЕЦ „Дяково“ преработва и водите подавани за напояване
  - ВЕЦ „Яхиново“ работи при обем в язовира над 30,00 млн. м<sup>3</sup>, с цел осигуряване на вода за приоритетно водоземане

#### **В графика за м. октомври:**

Разрешени за ползване **1,462 млн. м<sup>3</sup> вода, от които:**

- 0,4185 млн. м<sup>3</sup>, от които 0,415 млн. м<sup>3</sup> за „Вик ЕООД“, гр. Дупница за питейно-битово водоснабдяване на гр. Дупница и прилежащите селища и 0,0035 м<sup>3</sup> за питейно-битово водоснабдяване на с. Палатово
- 0,085 млн. м<sup>3</sup> за „Кюстендилска вода“ ЕООД за питейно-битово водоснабдяване на водоснабдителна група „Бобов дол“
- 0,0105 млн. м<sup>3</sup> за напояване
- 0,897 млн. м<sup>3</sup> за ТЕЦ „Бобов дол“ ЕАД, от които 0,0636 млн. м<sup>3</sup> за питейно-битово водоснабдяване, 0,4165 млн. м<sup>3</sup> за промишлено водоснабдяване и 0,4165 млн. м<sup>3</sup> за охлаждане
- 0,038 млн. м<sup>3</sup> за „Ай Ви Пи Комършъл“ ЕООД, от които 907,17 м<sup>3</sup> за питейно-битово водоснабдяване, 750 м<sup>3</sup> за пожарогасене и 0,036 млн. м<sup>3</sup> за промишлено водоснабдяване
- 0,010 млн. м<sup>3</sup> за „Балканфарма-Дупница“ АД за промишлено водоснабдяване
- 0,002255 млн. м<sup>3</sup> за промишлена зона „Пиперево“ и промишлена зона гр. Дупница
- 0,0005 млн. м<sup>3</sup> за „Хидрострой Рилци“ АД

Водите подавани за ТЕЦ „Бобов дол“ могат да бъдат преработвани от ВЕЦ „Дяково“ и ВЕЦ „Мало село“.

При обем в язовира над 26,000 млн. м<sup>3</sup> се разрешава ВЕЦ „Яхиново“ да използва вода за производство на електроенергия.

Подаването на вода в границите на разрешенния лимит се извършва по график, съгласуван между „Напоителни системи“ ЕАД, „Кюстендилска вода“ ЕООД, „Вик“ ЕООД, гр. Дупница, ТЕЦ „Бобов дол“ ЕАД, „Ай Ви Пи Комършъл“ ЕООД, „Балканфарма-Дупница“ АД, промишлена зона „Пиперево“, „Аква Пауър Груп“ ООД, ВЕЦ „Яхиново“ ООД и „Делектра“ ЕООД.

## ЯЗОВИРИ „КАЛИН“ И „КАРАГЪОЛ“ – 68.56% наличен полезен обем (1,435 млн. м<sup>3</sup>)

### Обща информация:

- Язовир „Карагьол“ общ обем 2,252 млн. м<sup>3</sup>
- Язовир „Калин“ - общ обем 1,024 млн. м<sup>3</sup>
- Язовирите се стопанисват от НЕК ЕАД, [Предприятие „Язовири и каскади“](#).



### Използване на водите

Водите на „Калин“ и „Карагьол“ се използват за производство на електроенергия и за питейно-битово водоснабдяване.

Съгласно издадените в МОСВ разрешителни водите се използват за:

- Производство на електроенергия – до 220,8 млн. м<sup>3</sup>/годишно, с разрешени лимити:
  - ВЕЦ „Калин“ – до 4,100 млн. м<sup>3</sup>/годишно
  - ВЕЦ „Каменица“ – до 9,800 млн. м<sup>3</sup>/годишно
  - ВЕЦ „Пастра“ – до 82,0 млн. м<sup>3</sup>/годишно
  - ВЕЦ „Рила“ – до 124,900 млн. м<sup>3</sup>/годишно

- Питейно-битово водоснабдяване – до 1,0 млн. м<sup>3</sup>/годишно

### Особености при експлоатацията и управлението

- Между двата язовира има тунел чрез който се прехвърля вода от „Калин“ в „Карагьол“. Няма техническа възможност водата да отива само по направление Карагьол, отива в двете направления – язовир „Карагьол“ и ВЕЦ „Калин“. Двата язовира работят като скачени съдове;
- От яз. „Дяково“ се подава вода за питейно-битово водоснабдяване в горната част на гр. Дупница. Долната част се захранва от яз. „Карагьол“;
- През основния изпускател на яз. „Карагьол“ се подава вода за резервно водоснабдяване през лятото на гр. Дупница, а през основния изпускател на яз. „Калин“ – за Рила и Кочериново.
- През месеците юни-септември вода за питейно-битово водоснабдяване на гр. Дупница се подава и от основния изпускател на яз. „Карагьол“, (като се пуска в реката към водохващането им) – водовзemanето е на кота, отговаряща на обем 962 500 м<sup>3</sup>. Когато количествата не са достатъчни, водата трябва да се подаде от яз. „Калин“, но поради спецификата на системата, това е възможно само ако работи ПАВЕЦ „Калин“.

### В графика за м. октомври:

Разрешени за ползване **0,800 млн. м<sup>3</sup> вода, от които:**

- 0,200 млн. м<sup>3</sup> за ВиК ЕООД, гр. Дупница за питейно-битово водоснабдяване на гр. Дупница и прилежащите селища
- 0,600 млн. м<sup>3</sup> за производство на електроенергия

През месеца са предвидени ремонтни дейности по СД „Нова деривация „Пастра““, с ограничение в работата на ВЕЦ.

## ЯЗОВИРИ ЗА НАПОЯВАНЕ

(според основното им предназначение)

### ЯЗОВИР „ПАНЧАРЕВО“ - 76,44% наличен полезен обем (3,795 млн. м<sup>3</sup>)

#### Обща информация за язовира

- Общ обем 6,465 млн.м<sup>3</sup>
- Мъртъв обем 1,500 млн.м<sup>3</sup>
- Язовирната стена се стопанисва от [„Напоителни системи“ ЕАД](#).

#### Използване на водите

Съгласно издадените в МОСВ разрешителни, водите се използват за:

- Напояване – до 0,250 млн.м<sup>3</sup>/годишно
- Промислено водоснабдяване – до 10,500 млн.м<sup>3</sup>/годишно

#### В графика за м. октомври:

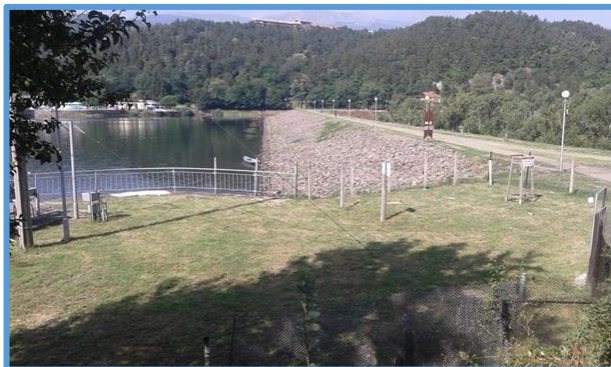
Разрешени за ползване **1,210 млн. м<sup>3</sup> вода, от които:**

- 0,010 млн. м<sup>3</sup> за напояване на парк-музей „Врана“
- 0,900 млн. м<sup>3</sup> за промислено водоснабдяване на столичната промишленост
- 0,300 млн. м<sup>3</sup> за осигуряване на минимално допустим отток в реката след язовира

ВЕЦ „Пасарел“ и ВЕЦ „Кокаляне“ да работят в синхрон, като водното ниво в язовир „Кокаляне“ да се поддържа в диапазона от 0,5 м до 1,5 м под най-високо работно водно ниво.

При достигане на ниво 1,60 м под кота сифонен преливник на яз. „Панчарево“ съответстващо на обем 5,187 млн. м<sup>3</sup> ВЕЦ „Кокаляне“ работи с една турбина, при достигане ниво – 1,20 м под кота сифонен преливник, съответстващо на обем 5,468 млн. м<sup>3</sup> ВЕЦ „Кокаляне“ преустановява работа.

Подаването на вода в границите на разрешения лимит се извършва по график, съгласуван между „Софийска вода“ АД, „Напоителни системи“ ЕАД, „Сентрал Хидроелектрик дъо Булгари“ ЕООД и НЕК ЕАД.



## ЯЗОВИР “ОГНЯНОВО” – 58,71% наличен полезен обем (17,085 млн. м<sup>3</sup>)

### Обща информация за язовира

- Общ обем 31,600 млн.м<sup>3</sup>
- Мъртъв обем 2,500 млн.м<sup>3</sup>
- Язовирната стена се стопанисва от Държавно предприятие „Управление и стопанисване на язовири“ /ДПУСЯ/, съгласно Решение на Министерски съвет № 721 от 12 октомври 2020 г.

### Използване на водите

- Не се използват води от яз. Огняново
- Осигуряване на минимален екологичен отток след язовирната стена в река Лесновска



### Особености при експлоатацията и управлението

До 2011 г. водите от язовир „Огняново“ се използват за промишлено водоснабдяване на „Кремиковци“ АД

Няма издадени разрешителни за водовземане и ползване от язовира.

В графика за м. октомври:

0,600 млн. м<sup>3</sup> вода за осигуряване на минимално допустим отток в реката след язовира.

## ЯЗОВИР “КУЛА” – 40,48% наличен полезен обем (7,914 млн. м<sup>3</sup>)

### Обща информация за язовира

- Общ обем 20,200 млн. м<sup>3</sup>
- Мъртъв обем 0,700 млн. м<sup>3</sup>
- Язовирната стена се стопанисва от [„Напоителни системи“ ЕАД](#).

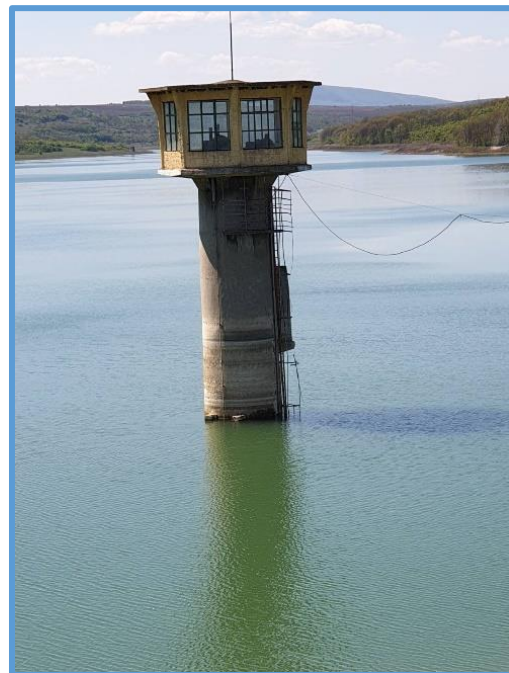
### Използване на водите

Съгласно издадените в МОСВ разрешителни, водите се използват за:

- Напояване – с лимит до 5 млн. м<sup>3</sup>/годишно
- Осигуряване на минимален отток след язовирната стена в река Тополовец

### В графика за м. октомври:

Разрешени за ползване 0,060 млн. м<sup>3</sup> вода за осигуряване на минимално допустим отток в реката след язовира



## ЯЗОВИР “РАБИША” – 24,59% наличен полезен обем (9,898 млн. м<sup>3</sup>)

### Обща информация за язовира

- Общ обем 43,200 млн. м<sup>3</sup>
- Мъртъв обем 2,4 млн. м<sup>3</sup>
- Язовирната стена се стопанисва от [„Напоителни системи“ ЕАД](#).

### Използване на водите

Съгласно издадените в МОСВ разрешителни, водите се използват за:

- Напояване – с лимит до 15,00 млн. м<sup>3</sup>/годишно



- Електропроизводство - с лимит до 19,00 млн. м<sup>3</sup>/годишно
- В графика за м. октомври:

Не се предвижда ползване на вода

## ЯЗОВИР "ОГОСТА" – 46,50% наличен полезен обем (204,120 млн. м<sup>3</sup>)

### Обща информация за язовира

- Общ обем 506,000 млн. м<sup>3</sup>
- Мъртъв обем 67,0 млн. м<sup>3</sup>
- Язовирната стена се стопанисва от [„Напоителни системи“ ЕАД](#).

### Използване на водите

Съгласно издадените в МОСВ разрешителни, водите се използват за:

- Напояване – до 1,60 млн. м<sup>3</sup>/годишно
- Производство на електроенергия – до 235,00 млн. м<sup>3</sup>/годишно, от които - ВЕЦ "Огоста"; ВЕЦ "Кошарник"; ВЕЦ „Мактиди“
- Други цели - до 0,915 млн.м<sup>3</sup>/годишно
- Екологичен отток в река Огоста - осигурява се чрез работа на ВЕЦ "Огоста" и от филтрация

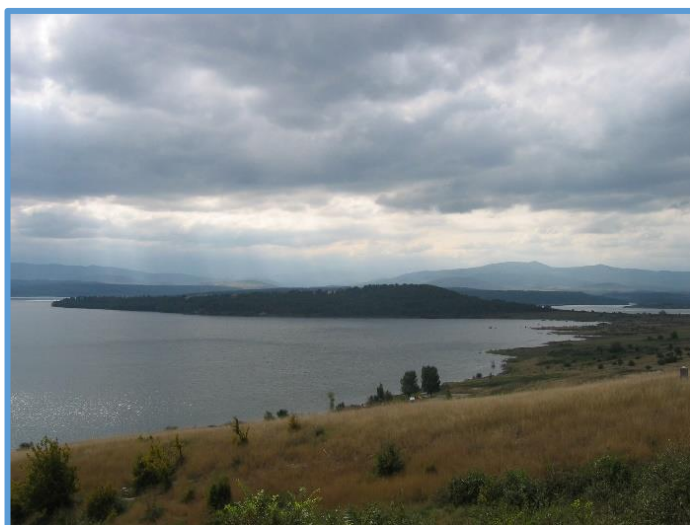
### Особености при експлоатацията и управлението

Ограничено е водовземаването от язовир „Огоста“, тъй като поради големите загуби в размер около 10,0 млн. м<sup>3</sup>/месец, при много суха година с обезпеченост 95% язовирът може да достигне мъртъв обем в края на 2020 г.

### По отношение техническото състояние на язовира:

В отговор на наше писмо от м. февруари, с писмо от 24.03.2020 г., [„Напоителни системи“ ЕАД](#) ни предоставят информация за техническото състояние на яз. „Огоста“ и причините за големите течове и филтрация, поради които се губи много вода от язовира.

За 2017 г.



- загуби филтрация – 69 062 000 м<sup>3</sup>
- изпарение – 26 323 900 м<sup>3</sup>
- загуби неуплътнени съоръжения – 1 742 200 м<sup>3</sup>

#### За 2018 г.

- загуби филтрация – 46 729 000 м<sup>3</sup>
- изпарение – 29 731 200 м<sup>3</sup>
- загуби неуплътнени съоръжения – 19 893 000 м<sup>3</sup>

#### За 2019 г.

- загуби филтрация – 53 800 000 м<sup>3</sup>
- изпарение – 25 143 000 м<sup>3</sup>
- загуби неуплътнени съоръжения – 16 678 000 м<sup>3</sup>

#### За 2020 г.

- загуби филтрация – 6 180 000 – 6 789 000 м<sup>3</sup>/месечно
- изпарение – 281 000 – 476 000 м<sup>3</sup>/месечно
- загуби неуплътнени съоръжения – 1 500 000 – 1 600 000 м<sup>3</sup>/месечно

[„Напоителни системи“ ЕАД](#) информират МОСВ, че от 2018 г. имат изготвен проект за ремонтно-възстановителни работи на каменна облицовка на мокрия откос на язовира и с Решение на Министерски съвет на „Държавна консолидирана компания“ АД се възлагат ремонтни дейности на язовири. С писмо на Министерство на земеделието, храните и горите от 08.01.2020 с приемателно-предавателен протокол цялата налична документация за ремонтно-възстановителни дейности на язовира е предадена на „Държавна консолидирана компания“ АД.

#### В графика за м. октомври:

Разрешени за ползване **8,806 млн. м<sup>3</sup> вода, от които:**

- 0,000415 млн. м<sup>3</sup> за напояване
- 5,400 млн. м<sup>3</sup> за производство на електроенергия чрез ВЕЦ „Огоста“
- 2,600 млн. м<sup>3</sup> за осигуряване на минимално допустим отток в реката
- 0,800 млн. м<sup>3</sup> за производство на електроенергия чрез ВЕЦ „Мактиди“ и ВЕЦ „Кошарник“



- 0,006 млн. м<sup>3</sup> за промишлени и други цели (в т.ч. 0,0012 млн. м<sup>3</sup> за тепавица, 0,004 млн. м<sup>3</sup> за „Чилик Фарм“ ЕООД, 255 м<sup>3</sup> за „Монпласт“ ООД, 97 м<sup>3</sup> за „Елит-06“ ЕООД, 100 м<sup>3</sup> за „Кремапласт“ ООД, 100 м<sup>3</sup> за „Нелан-99“ ЕООД, 88 м<sup>3</sup> за „Агродунав“ ООД, 100 м<sup>3</sup> за „Дил“ ООД)

Водите за осигуряване на минимално допустим отток в реката след язовира могат да се преработват чрез ВЕЦ „Огоста“.

## ЯЗОВИР „СОПОТ“ - 60,56% наличен полезен обем (36,100 млн. м<sup>3</sup>)

### Обща информация за язовира

- Общ обем 61,800 млн. м<sup>3</sup>
- Мъртъв обем 1,300 млн. м<sup>3</sup>
- Язовирната стена се стопанисва от [„Напоителни системи“ ЕАД](#).

### Използване на водите

Съгласно издадените в МОСВ разрешителни, водите се използват за:

- За напояване – до 2,00 млн. м<sup>3</sup>/годишно
- За пълнене на язовири на „Напоителни системи“ ЕАД ( яз. Телиш и яз. Г. Дъбник) – до 30,00 млн. м<sup>3</sup>/годишно
- За минимален отток в река Калник

### Особености при експлоатацията и управлението

- Води от язовир „Сопот“ се прехвърлят за пълнене на язовирите „Г. Дъбник“ и „Телиш“, които също се стопанисват от [„Напоителни системи“ ЕАД](#).
- Язовирът се пълни от собствен приток и деривации, които могат да се изключат, ако притокът е голям

### В графика за м. октомври:

Разрешени за ползване 5,300 млн. м<sup>3</sup> вода, от кито:

- 5,000 млн. м<sup>3</sup> за завиряване на яз. „Горни Дъбник“ и яз. Телиш“
- 0,300 млн. м<sup>3</sup> за осигуряване на минимално допустим отток в реката след язовира



## ЯЗОВИР „ГОРНИ ДЪБНИК“ – 36,94% наличен полезен обем (46,912 млн. м<sup>3</sup>)

### Обща информация за язовира

- Общ обем 130,00 млн. м<sup>3</sup>
- Мъртъв обем 3,0 млн. м<sup>3</sup>
- Язовирната стена се стопанисва от [„Напоителни системи“ ЕАД](#)



### Използване на водите

Съгласно издадените в МОСВ разрешителни, водите се използват за:

- Напояване – до 7 млн.м<sup>3</sup>/годишно
- Пълнене на язовири - до 15,00 млн.м<sup>3</sup> /яз.Д. Дъбник и яз. Крушовица/
- Производство на електроенергия – до 90,00 млн.м<sup>3</sup>/годишно, от които:
  - ВЕЦ „Горни Дъбник“ – до 40,00 млн. м<sup>3</sup>/годишно
  - ВЕЦ „Хидромид“ – до 50,00 млн. м<sup>3</sup>/годишно
- Промислени и други цели - до 15,721 млн.м<sup>3</sup>/годишно

### Особености при експлоатацията и управлението

Язовирът се пълни от собствен приток и с води от яз. „Сопот“. Река „Дъбнишка бара“ след язовира е коригирана в участъците през урбанизираните територии на с. Горни Дъбник и гр. Долни Дъбник.

По данни на [„Напоителни системи“ ЕАД](#) за напоителния сезон е необходимо поддържане на минимален обем от 57,85 млн. м<sup>3</sup>, защото има много загуби по трасето, поради което води за ВЕЦ не се разрешават под този обем.

### В графика за м. октомври:

Разрешени за ползване **3,451 млн. м<sup>3</sup> вода**, от които:

- 1,1827 млн. м<sup>3</sup> за напояване
- 2,000 млн. м<sup>3</sup> за заваряване на яз. „Долни Дъбник“ и яз. „Крушовица“, от които 0,500 млн. м<sup>3</sup> за оводняване на ровове на шахтови кладенци на водоснабдителна група „Крушовица“

- 0,268 млн. м<sup>3</sup> за промишлено водоснабдяване, в т.ч. 0,083 млн. м<sup>3</sup> за „Рафинерия Плама“ АД, 0,010 млн. м<sup>3</sup> за „Българска Петролна Рафинерия“ ЕООД, 0,080 млн. м<sup>3</sup> за „Топлофикация-Плевен“ ЕАД, 0,020 млн. м<sup>3</sup> за „Яна“ АД, 1400 м<sup>3</sup> за „Хидробетон“ ООД, 595 м<sup>3</sup> за „Фриго Трафик“ ЕООД, 0,030 млн. м<sup>3</sup> за „Валбес Фуудс“ ЕООД, 0,040 млн. м<sup>3</sup> за „Рубин Трейдинг“ ЕАД, 300 м<sup>3</sup> за „Йотов-80“ ЕООД, 860 м<sup>3</sup> за „Алфа микс“ ООД, 200 м<sup>3</sup> за „Техноком“ ООД, 165 м<sup>3</sup> за „Брумо“ ЕООД, 85 м<sup>3</sup> за „Бавария“ ЕООД, 150 м<sup>3</sup> за „Дари Комерс-НА“ ООД, 20 м<sup>3</sup> за „Мегатрон“ ЕАД, 210 м<sup>3</sup> за „Електра 94“ ООД, 900 м<sup>3</sup> за „Еврокварц-МВ“ ООД

## ЯЗОВИР „БЕЛИ ЛОМ“ - 22,34% наличен полезен обем (4,982 млн. м<sup>3</sup>)

### Обща информация за язовира

- Общ обем 25,50 млн. м<sup>3</sup>
- Мъртъв обем 2,30 млн. м<sup>3</sup>
- Стопанисва се от [„Напоителни системи“ ЕАД](#).

### Използване на водите

Съгласно издадените в МОСВ разрешителни водите се използват за:

- напояване – 1,06 млн. м<sup>3</sup>/годишно
- минимално допустим отток в река Бели лом след язовирната стена.

### В графика за м. октомври:

Разрешени за ползване **0,176 млн. м<sup>3</sup> вода, от които:**

- 0,120 млн. м<sup>3</sup> за напояване
- 0,056 млн. м<sup>3</sup> за осигуряване на минимално допустим отток в реката след язовира



## ЯЗОВИР “СЪЕДИНЕНИЕ” - 57,87% наличен полезен обем (6,545 млн. м<sup>3</sup>)

### Обща информация за язовира

- Общ обем 12,800 млн. м<sup>3</sup>
- Мъртъв обем 1,5 млн. м<sup>3</sup>
- Стопанисва се от [„Напоителни системи“ ЕАД](#).

### Използване на водите

Съгласно издадените в МОСВ разрешителни водите се използват за:

- напояване – до 0,7 млн. м<sup>3</sup>/годишно

### В графика за м. октомври:

Разрешени за ползване 0,096 млн. м<sup>3</sup> вода за осигуряване на минимално допустим отток в реката след язовира



## ЯЗОВИР “ГЕОРГИ ТРАЙКОВ” (ЦОНЕВО) – 39,35% наличен полезен обем (121,598 млн. м<sup>3</sup>)

### Обща информация за язовира

- Общ обем 329,000 млн. м<sup>3</sup>
- Мъртъв обем 21,0 млн. м<sup>3</sup>.
- Стопанисва се от [„Напоителни системи“ ЕАД](#).

### Използване на водите

От язовира се подава вода за промишлени цели за заводите от Девня, за напояване и за енергодобив посредством ВЕЦ „Цонево“ – който освен че преработва промишлените води и минимално допустимия отток, работи и на енергиен режим.



Съгласно издадените в МОСВ разрешителни водите се използват за:

- производство на електроенергия чрез ВЕЦ „Цонево“ – до 109,0 млн. м<sup>3</sup>/годишно
- промишлено водоснабдяване – до 66,0 млн. м<sup>3</sup>/годишно
- минимално допустим отток в река Луда Камчия след язовирната стена – осигурява се чрез ВЕЦ „Цонево“

**Особености при експлоатацията и управлението**

- Язовирът има учредена Санитарно-охранителна зона (СОЗ);
- Водата, която прелива от язовир „Камчия“ отива в язовир „Цонево“;
- Предвид ниския обем водите се използват само за промишлено водоснабдяване на „Консорциум Девня“ АД

**В графика за м. октомври:**

Разрешени за ползване **4,000 млн. м<sup>3</sup> вода, от които:**

- 3,500 млн. м<sup>3</sup> за промишлено водоснабдяване на „Консорциум Девня“ АД
- 0,500 млн. м<sup>3</sup> за пълнене на яз. „Тръстиково“ за допълване нуждите за промишлено водоснабдяване на „Консорциум Девня“ АД до отстраняване на възникнала авария

Водните обеми, използвани за промишлено водоснабдяване, могат да бъдат преработвани чрез ВЕЦ „Цонево“.

## **ЯЗОВИР „ПОРОЙ“ – 6,87% наличен полезен обем (2,967 млн. м<sup>3</sup>)**

**Обща информация за язовира**

- Общ обем 45,200 млн. м<sup>3</sup>
- Мъртъв обем 2,0 млн. м<sup>3</sup>
- Стопанисва се от Вик Бургас

**Използване на водите**

- напояване – до 11,9 млн. м<sup>3</sup>/годишно

**Особености при експлоатацията и управлението**



- Има изграден ВЕЦ „Порой“, с титуляр на разрешителното [„Напоителни системи“ ЕАД](#) – с решение на министъра на околната среда е прекратено разрешителното по искане на дружеството;
- От месец ноември 2015 г. в язовира се поддържа обем 11,30 млн. м<sup>3</sup>, поради проблем с компрометирани участъци по мокрия откос на стената. До получаване на информация, че стената е ремонтирана ще се поддържа този обем, като поддържането му се осигурява чрез равномерно изпускане на води през основния изпускател.

В графика за м. октомври:

Разрешени за ползване 0,080 млн. м<sup>3</sup> вода, от които:

- 0,030 млн. м<sup>3</sup> за напояване
- 0,050 млн. м<sup>3</sup> за осигуряване на минимално допустим отток в реката след язовира

**ЯЗОВИР “АХЕЛОЙ” – 19,44% наличен полезен обем (2,245 млн. м<sup>3</sup>)**

Обща информация за язовира

- Общ обем 12,700 млн. м<sup>3</sup>
- Мъртъв обем 0,75 млн.м<sup>3</sup>
- Стопанисва се от Вик Бургас .

Използване на водите

Съгласно издадените в МОСВ разрешителни водите се използват за:

- напояване – до 5,4 млн. м<sup>3</sup>/годишно



В графика за м. октомври:

Разрешени за ползване 0,095 млн. м<sup>3</sup> вода, от които:

- 0,075 млн. м<sup>3</sup> за напояване
- 0,020 млн. м<sup>3</sup> за осигуряване на минимално допустим отток в реката след язовира

**ЯЗОВИР “ЖРЕБЧЕВО” – 40,23% наличен полезен обем (148,852 млн. м<sup>3</sup>)**

## Обща информация

- Общ обем 400,000 млн. м<sup>3</sup>
- Мъртъв обем 30,000 млн. м<sup>3</sup>
- Язовир „Жребчево“ е многогодишен изравнител (времето за запълване е повече от година), който се стопанисва от [„Напоителни системи“ ЕАД](#).



## Използване на водите

Съгласно издадените разрешителни в МОСВ, водите се използват за:

- Напояване – до 120,0 млн. м<sup>3</sup>/годишно, от които:
  - 114,0 млн. м<sup>3</sup> по направление Сливен, преработени през ВЕЦ „Жребчево“
  - 6,0 млн. м<sup>3</sup> по направление Нова Загора
- Производство на електроенергия – до 249,4 млн. м<sup>3</sup>/годишно, от които:
  - 145,7 млн. м<sup>3</sup>/годишно за ВЕЦ „Жребчево“
  - 33,7 млн. м<sup>3</sup>/годишно за ВЕЦ „Караново“
  - 70,0 млн. м<sup>3</sup>/годишно за ВЕЦ „Събрано“
- Промислено водоснабдяване и други – до 0,706 млн. м<sup>3</sup>/годишно
- Минимално допустим отток в р. „Тунджа“ се осигурява целогодишно чрез малка турбина на ВЕЦ „Жребчево“.

## Особености при експлоатацията и управлението

От язовира се напояват големи площи в две направления – в поречията на реките Марица (Направление Нова Загора) и Тунджа (Направление Сливен).

ВЕЦ „Жребчево“ преработва водите за напояване по направление Сливен през напоителния сезон (април-октомври) и водите за осигуряване на екологичен минимум в реката след язовира целогодишно.

ВЕЦ „Караново“ и ВЕЦ „Събрано“ могат да преработват водите по направление Нова Загора.

При повишен обем в язовира, обилни валежи, както и при пълен обем на язовир „Копринка“ и интензивна работа на ВЕЦ „Копринка“, състоянието на язовир „Жребчево“ се следи ежедневно, поради това, че язовирът се явява долно стъпало и при определени обстоятелства се пълни бързо. За да поеме високи води, при необходимост в месечните графици се поставя максимален обем от 360,00 млн. м<sup>3</sup>.

През размножителния период на рибите, в месечен график се поставя условие водното ниво в яз. Жребчево от 15 април до 31 май да се поддържа без значителни амплитуди (в рамките на +40/- 10 см).

Размножителният период на рибите се определя ежегодно със заповед на министъра на земеделието, храните и горите в съответствие с чл. 32 от Закона за рибарството и аквакултурите.

Със заповед от 15 октомври 2019 г. на ИАРА, за язовир „Жребчево“ е определено защитно ниво в размер на 180,0 млн. м<sup>3</sup>, което обезпечава минималните изисквания за осъществяване на физиологичните функции на отглежданите видове в язовира.

През 2019 г., Министерство на околната среда и водите (МОСВ) възложи на НИМХ изготвянето на „Правила за управление на яз. „Жребчево“. Правилата са публикувани на официалната интернет страница на МОСВ, раздел „Води“, секция „Указания“. Съгласно правилата за управление, яз. „Жребчево“ е разделен на три зони, като работа на ВЕЦ е предвидено да се разрешава когато обемът в язовира е над 200 млн.м<sup>3</sup>. Прилагането на правилата за управление ще започне, когато обемът в язовира достигне над 180,0 млн. м<sup>3</sup> и се напълни зона 3.

#### В графика за м. октомври:

Разрешени за ползване **4,250 млн. м<sup>3</sup> вода, от които:**

- 4,000 млн. м<sup>3</sup> за осигуряване на минимално допустим отток в реката след язовира, равномерно разпределени през денонощието
- 0,250 млн. м<sup>3</sup> за промишлено водоснабдяване на „Топлофикация Сливен“ ЕАД

Водите за минимално допустим отток да се подават в реката и след бент „Бинкос“, без да бъдат отклонявани по канал М1.

ВЕЦ „Жребчево“ може да преработва водите за осигуряване на минимално допустим отток и за промишлено водоснабдяване.

Подаването на вода в границите на разрешения лимит да се извършва по график, съгласуван между „Напоителни системи“ ЕАД и „КИД 2228“ ООД.

### ЯЗОВИР „МАЛКО ШАРКОВО“ – 64,21% наличен полезен обем (26,391 млн. м<sup>3</sup>)

#### Обща информация

- Общ обем 45,000 млн. м<sup>3</sup>
- Мъртъв обем 3,900 млн. м<sup>3</sup>
- Язовир „Малко Шарково“ се стопанисва от [„Напоителни системи“ ЕАД](#)

#### Използване на водите





- Напояване – 5,052 млн. м<sup>3</sup>/годишно

В графика за м. октомври:

Разрешени за ползване 0,230 млн. м<sup>3</sup> вода за осигуряване на минимално допустим отток в реката след язовира

## ЯЗОВИР “ДОМЛЯН” – 6,28% наличен полезен обем (6,207 млн. м<sup>3</sup>)

Обща информация

- Общ обем 26,100 млн. м<sup>3</sup>
- Мъртъв обем 0,700 млн. м<sup>3</sup>
- Язовир „Домлян“ се стопанисва от [„Напоителни системи“ ЕАД](#).

Използване на водите

- Напояване – 23,109 млн. м<sup>3</sup>/годишно

В графика за м. октомври:

Разрешени за ползване 0,400 млн. м<sup>3</sup> вода, от които:

- 0,300 млн. м<sup>3</sup> за напояване
- 0,100 млн. м<sup>3</sup> вода за осигуряване на минимално допустим отток в реката след язовира



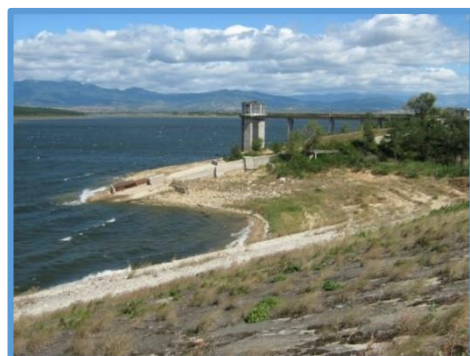
## ЯЗОВИР “ПЯСЪЧНИК” – 6,36% наличен полезен обем (12,919 млн. м<sup>3</sup>)

Обща информация

- Общ обем 206,500 млн. м<sup>3</sup>
- Мъртъв обем 3,400 млн. м<sup>3</sup>
- Язовир „Пясъчник“ се стопанисва от [„Напоителни системи“ ЕАД](#).

Използване на водите

- Напояване – до 55,011 млн. м<sup>3</sup>/годишно



**В графика за м. октомври:**

Разрешени за ползване **0,166 млн. м<sup>3</sup> вода** за осигуряване на минимално допустим отток в реката след язовира

## **ЯЗОВИР „ТОПОЛНИЦА“ – 15,71% наличен полезен обем (18,398 млн. м<sup>3</sup>)**

### **Обща информация**

- Общ обем 137,100 млн. м<sup>3</sup>
- Мъртъв обем 36,000 млн. м<sup>3</sup>
- Язовир „Тополница“ се стопанисва от [„Напоителни системи“ ЕАД](#).

### **Използване на водите**

Съгласно издадените разрешителни в МОСВ, водите се използват за:

- Напояване – до 174,0 млн. м<sup>3</sup>/годишно
- Производство на електроенергия – до 402,7 млн. м<sup>3</sup>/годишно, от които:
  - 212,7 млн. м<sup>3</sup>/годишно за ВЕЦ „Тополница“
  - 190,0 млн. м<sup>3</sup>/годишно за ВЕЦ „Черногорово“
- Минимално допустим отток в р. Тополница

### **Особености при експлоатацията и управлението**

Лимитът по разрешително за производство на електроенергия чрез ВЕЦ „Черногорово“ е сума от водоземането от язовир „Тополница“ и от язовир „Белмекен“.

Водите за напояване и осигуряване на минимално допустим отток в реката след язовира, могат да се преработват чрез ВЕЦ „Тополница“.

**В графика за м. октомври:**

Разрешени за ползване **6,000 млн. м<sup>3</sup> вода**, от които:

- 4,000 млн. м<sup>3</sup> за напояване
- 1,500 млн. м<sup>3</sup> за осигуряване на минимално допустим отток в реката след язовира, равномерно разпределени през денонощието
- 0,500 млн. м<sup>3</sup> за ВЕЦ „Тополница“ за провеждане на изпитвания в края на ремонта



През месеца се предвижда изпълнение на ремонтни дейности по агрегатите на ВЕЦ „Тополница“.

Водите за напояване и за осигуряване на минимално допустим отток в реката след язовира, могат да се преработват чрез ВЕЦ „Тополница“.

Подаването на вода в границите на разрешенния лимит се извършва по график, съгласуван между „Напоителни системи“ ЕАД и НЕК ЕАД.

## ЯЗОВИР „ТРАКИЕЦ“ – 46,01% наличен полезен обем (41,412 млн. м<sup>3</sup>)

### Обща информация

- Общ обем 114,0 млн. м<sup>3</sup>
- Мъртъв обем 24,0 млн.м<sup>3</sup>
- Стопанисва се от [„Напоителни системи“ ЕАД](#).

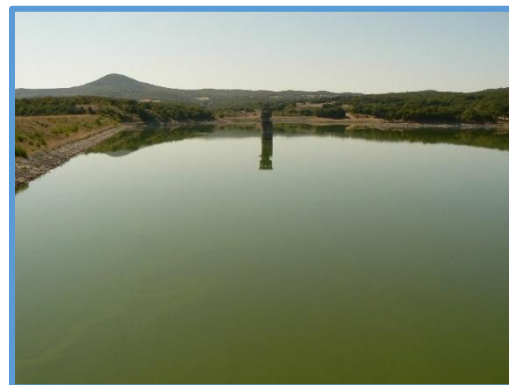
### Използване на водите

Съгласно издадените в МОСВ разрешителни, водите се използват за:

- напояване на [„Напоителни системи“ ЕАД](#) – до 35,0 млн. м<sup>3</sup>/годишно, през напоителния сезон от април до септември
- за производство на електроенергия на „Тракиец“ ЕАД – до 35,000 млн. м<sup>3</sup>/годишно /ВЕЦ не е изграден, срокът за завършване на строителството му е до 09. 2021 г./

### Особености при експлоатацията и управлението:

- Неработещ основен изпускател, поради което не е възможно да се освобождава обем от язовира в период на преминаване на високи води.
- Единствената възможност да се освобождава обем е напоителен канал М-1, който също е в лошо техническо състояние
- Поддържането на определени свободни обеми в язовир „Тракиец“ за поемане на високи води, ще може да се осъществява контролирано посредством ВЕЦ „Тракиец“. Контролираното освобождаване на обем от язовир „Тракиец“ ще минимизира риска от вредното въздействие на водите за населението в района. След изграждане и въвеждане в експлоатация на ВЕЦ „Тракиец“, режимът му на работа ще се определя



ежемесечно в зависимост от наличния обем в язовира и след осигуряване на вода за приоритетно водовземане за напояване, което ще гарантира и вода за напояване в периоди на суша.

**В графика за м. октомври:**

Разрешени за ползване **0,620 млн. м<sup>3</sup>** вода, от които:

- 0,360 млн. м<sup>3</sup> за напояване
- 0,260 млн. м<sup>3</sup> вода за осигуряване на минимално допустим отток в реката след язовира

## **ЯЗОВИР „ПЧЕЛИНА“ – 98,25% наличен полезен обем (19,650 млн. м<sup>3</sup>)**

**Обща информация за язовира**

- Общ обем 54,200 млн. м<sup>3</sup>
- Мъртъв обем 34,200 млн. м<sup>3</sup>
- Стопанисва се от [„Напоителни системи“ ЕАД](#).

**Използване на водите**

Съгласно издадените в МОСВ разрешителни водите се използват за:

- Производство на електроенергия в размер - 89,89 млн. м<sup>3</sup>/годишно

**Особености при експлоатацията и управлението:**

- Язовир „Пчелина“ е предназначен за напояване. Към момента няма действащо разрешително за напояване.

**В графика за м. октомври:**

**Не се предвижда ползване на вода**



(според основното им предназначение)

## ЯЗОВИР “АЛЕКСАНДЪР СТАМБОЛИЙСКИ” – 63,91% наличен полезен обем (118,601 млн.м<sup>3</sup>)

### Обща информация за язовира

- Общ обем 205,569 млн. м<sup>3</sup>
- Мъртъв обем 20,0 млн. м<sup>3</sup>
- Язовирната стена се стопанисва от НЕК ЕАД, [Предприятие „Язовири и каскади“](#)

### Използване на водите

Съгласно издадените в МОСВ разрешителни, водите се използват за:

- Напояване – до 86,00 млн.м<sup>3</sup>/годишно
- Производство на електроенергия – до 417,64 млн. м<sup>3</sup>/годишно, от които:
  - ВЕЦ “Росица 1” – до 218,00 млн. м<sup>3</sup>
  - ВЕЦ “Росица 2” – до 115,00 млн. м<sup>3</sup>
  - ВЕЦ „Павликени“ – до 35,64 млн. м<sup>3</sup>
- Промислени и други цели - до 15,721 млн. м<sup>3</sup>/годишно
- Минимален отток в река Росица

### Особености при експлоатацията и управлението

ВЕЦ „Росица 1“ е подязовирна централа и чрез нея се осигурява минимално допустимия отток в реката. ВЕЦ „Росица 2“ преработва водите на ВЕЦ „Росица 1“.

В напоителния сезон електропроизводство се разрешава след гарантиране на водите за напояване.

### В графика за м. октомври:

Разрешени за ползване **3,418 млн. м<sup>3</sup> вода, от които:**

- 1,000 млн. м<sup>3</sup> за ВЕЦ „Росица 1“ за провеждане на изпитвания в края на ремонта
- 0,007 млн. м<sup>3</sup> за напояване в т.ч. 0,002 млн. м<sup>3</sup> вода за земеделски производител Галя Цанева и 0,0054 млн. м<sup>3</sup> за напояване на Сдружение „Росица-2000“



- 0,011 млн. м<sup>3</sup> за промишлено водоснабдяване, в т.ч. 0,002 млн. м<sup>3</sup> за „Унипак“ АД, 1260 м<sup>3</sup> за община Павликени, 0,008 млн. м<sup>3</sup> за „Балканкар-заря“ АД, 81 м<sup>3</sup> за „Росица 99“ АД
- 2,400 млн. м<sup>3</sup> за осигуряване на минимално допустим отток в реката

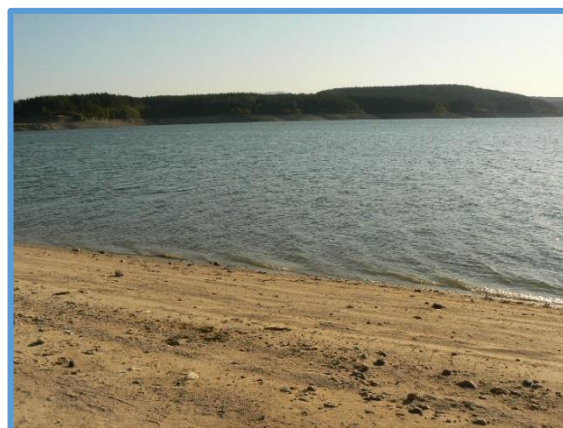
В периода 01.10. - 31.10.2023 г. ще бъде преустановена работата на ВЕЦ „Росица 1“ и ще бъде спряно водоподаването по Главен силов канал за провеждане на ремонтни дейности.

За периода на ремонта разрешените обеми за напояване и за осигуряване на минимално допустим отток в реката след язовира да се изпускат през основен изпускател. Промишлеността следва да се захранва чрез алтернативни източници.

## ЯЗОВИР „КОПРИНКА“ – 32,03% наличен полезен обем (43,824 млн. м<sup>3</sup>)

### Обща информация

- Общ обем 142,214 млн. м<sup>3</sup>
- Мъртъв обем 5,410 млн. м<sup>3</sup>
- Язовир „Копринка“ е годишен изравнител (един цикъл запълване-източване-запълване е в рамките на една година Копирано), стопанисва се от „НЕК“ ЕАД, [Предприятие „Язовири и каскади“](#).



### Използване на водите

Съгласно издадените разрешителни в МОСВ, водите се използват за:

- Напояване – до 110,022 млн. м<sup>3</sup>/годишно
- Производство на електроенергия – до 339,32 млн. м<sup>3</sup>/годишно, от които:
  - до 220,66 млн. м<sup>3</sup>/годишно за ВЕЦ „Копринка“
  - до 178,66 млн. м<sup>3</sup>/годишно за ВЕЦ „Стара Загора“
- Промишлено водоснабдяване и други – до 1,594 млн. м<sup>3</sup>/годишно

### Особености при експлоатацията и управлението

Основното за язовира е схемата на подаване на водите след него, като част от тях се отклоняват в поречието Марица, а друга част – в р. Тунджа.

Водите за напояване се преработват от ВЕЦ „Копринка“, като част от тях се преработват и чрез ВЕЦ „Стара Загора“ и се подават за промишлено водоснабдяване.

- През напойтелния сезон (от месец април до месец септември) ВЕЦ „Копринка“ и ВЕЦ „Стара Загора“ работят на режим наложен от напояването;
- През ненапойтелния сезон (от месец октомври до месец март), при наличие на вода, ВЕЦ „Копринка“ работи на режим наложен от енергийната система, като преработените води се подават в река Тунджа.
- По течението на р. Тунджа, след язовир „Копринка“ се намира язовир „Жребчево“, като тази връзка изисква внимание, особено в ситуации, които налагат интензивна работа на ВЕЦ „Копринка“ и изпускане на води в поречието на р. Тунджа.
- От язовир „Копринка“ се напояват оризови култури, които изискват значително количество водни обеми. Водните обеми, които се подават за напояване, се преработват от ВЕЦ „Копринка“.
- При съставянето на месечен график, след преценка на очаквания прогнозен приток, ако е необходимо се поставят условия за да не се надвишава определен максимален обем, като се поставят допълнителни условия за действия при наличие на съответен приток и обем. Тези условия гарантират равномерно изпускане на води (през основен изпускател или чрез работа на ВЕЦ), като част от тях се разпределят в поречието на река Марица, а останалите - в поречието на река Тунджа, в зависимост от наличния обем на язовира и реалния приток.

#### **В графика за м. октомври:**

Разрешени за ползване **0,040 млн. м<sup>3</sup> вода от които:**

- 0,028 млн. м<sup>3</sup> за промишлено водоснабдяване, в т.ч. 300 м<sup>3</sup> за „Домейн Менада“ ЕООД, 0,003 млн. м<sup>3</sup> за „Слънце Стара Загора-БТ“ АД, 0,025 млн. м<sup>3</sup> за „Бисер Олива“ АД
- 0,012 млн. м<sup>3</sup> за водопой на животни за ПК „Бойчов бунар – север“

**Поради извършване на ремонтни работи по канала след ВЕЦ „Копринка“, централата ще преустанови работа през месец октомври.**

По време на ремонтните дейности, необходимите водни обеми за промишлено водоснабдяване и водопой на животни се осигуряват по график, съгласуван между НЕК ЕАД, „Напойтелни системи“ ЕАД и „Енерго-Про България“ АД.

## Каскада Белмекен-Чаира

**ЯЗОВИР „БЕЛМЕКЕН“ - 78,03% наличен полезен обем (109,423 млн. м<sup>3</sup>)**

### Обща информация

язовир „Белмекен“

- Общи обем 144,036 млн. м<sup>3</sup>
- Мъртъв обем 3,800 млн. м<sup>3</sup>

язовир „Чаира“

- Общият обем на 5,541 млн. м<sup>3</sup>
- Мъртъв обем 1,369 млн. м<sup>3</sup>

- Язовирите се стопанисват от „Национална електрическа компания“ ЕАД, [Предприятие „Язовири и каскади“](#).



Язовир „Белмекен“ и язовир „Чаира“ работят съвместно на принципа „скачени съдове“. Язовир „Чаира“ е допълнителен обем, който служи за аварийен резерв на електроенергийната система. Двата язовира са първото стъпало на каскада „Белмекен-Сестримо“.

Между язовирите „Белмекен“ и „Чаира“ се намира ВЕЦ-ПАВЕЦ „Белмекен“, изравнител „Станкови бараки“ и ПАВЕЦ „Чаира“.

От язовир „Белмекен“ освен за ПАВЕЦ „Чаира“, се подават води и за ВЕЦ „Белмекен“ → изравнител „Станкови бараки“ → ВЕЦ „Сестримо“ → горен изравнител „Момина Клисура“ → ВЕЦ „Момина клисура“ → долен изравнител „Момина Клисура“, като след каскадното преработване се подават води за напояване.

При разпределяне на водите язовирите „Белмекен“ и „Чаира“ се разглеждат като общ обем.

### Използване на водите

Съгласно издадените разрешителни в МОСВ, водите се използват за:

- Питейно-битово водоснабдяване – до 0,607 млн. м<sup>3</sup>/годишно
- Напояване – до 42,001 млн. м<sup>3</sup>/годишно
- Производство на електроенергия – до 2 261,6 млн. м<sup>3</sup>/годишно, от които:
  - до 186,6 млн. м<sup>3</sup>/годишно за ВЕЦ-ПАВЕЦ „Белмекен“



- до 1 579,0 млн. м<sup>3</sup>/годишно за ПАВЕЦ „Чаира“
- до 168,7 млн. м<sup>3</sup>/годишно за ВЕЦ „Сестримо“
- до 169,3 млн. м<sup>3</sup>/годишно за ВЕЦ „Момина клисура“
- до 158,0 млн. м<sup>3</sup>/годишно за ВЕЦ „Лесичово“

### **Особености при експлоатацията и управлението**

- Чрез две деривации се извършва прехвърляне на води от поречия на реките Струма и Места към язовира, като тези води през периода юли-септември се изпускат за оводняване на речните русла.
- От събирателните деривации към язовира има изградени водоземни съоръжения на водоползватели, като до 2009 г. в разрешителните с цел производство на електроенергия са били включени като задължение на НЕК ЕАД да им се подава необходимата вода. Водоползвателите са основно малки общини или части от такива, групи от села и други, на които се е осигурявала вода за питейно-водоснабдяване и/или напояване. С изменение на разрешителните с титуляр НЕК ЕАД през 2010 г., раздел „Условия на водоползването“ се изменя и тези задължения на титуляря отпадат.
- В годините са правени опити от някои от водоползвателите за издаване на разрешително съгласно Закона за водите, но поради сложността на процедурата и капацитета на дружествата, процедурите се прекратяват поради невъзможност за представяне на необходимите документи.
- Такъв е проблемът с водоснабдяване на гр. Ихтиман - има техническа възможност, посредством събирателните деривации на каскада „Белмекен – Сестримо“ да се подава вода за водоснабдяване на Ихтиман, като водите от кота 1200 се допълват от събирателна деривация Марица 1900 (водохващане №10 до водохващане №15)
- За регламентиране на допълнителното водоснабдяване на Ихтиман е необходимо ВИК ЕООД-София да заяви искане за издаване на разрешително за водовземане от съответните деривации на каскада Белмекен Сестримо, за да бъдат разрешавани по -големи количества в месечния график /изменение на издадените разрешителни от Басейнова дирекция с увеличаване на лимита/ и монтиране на измервателни устройства. На ВИК София е дадено предписание за монтиране на измервателни устройства по разрешителни за водовземане от река Марица и река Ибър /с допълване от деривациите на Белмекен/.

### **В графика за м. октомври:**

Разрешени за ползване **20,027 млн. м<sup>3</sup>** от които:

- 20,000 млн. м<sup>3</sup> за производство на електроенергия, в това число:
  - 2,700 млн. м<sup>3</sup> за напояване

- 0,030 млн. м<sup>3</sup> за „Завод за хартия-Белово“ АД от изтичало на ВЕЦ „Момина Клисурска“ или от напорния тръбопровод на ВЕЦ „Момина Клисурска“, когато централата не работи
- 0,010 млн. м<sup>3</sup> за питейно-битово водоснабдяване на с. Момина клисура от горния изравнител на ВЕЦ „Момина клисура“
- 0,027 млн. м<sup>3</sup> от СД „Джаферица“ за ВКТВ ЕООД Велинград за питейно-битово водоснабдяване на с. Юндола, с. Света Петка, с. Пашово и махали

Заявените води за електропроизводство не включват оборотните обеми за ползване в помпено-акумулиращ режим (ПАВЕЦ).

Водите от водохващанията на събирателните деривации се подават към язовира, като в зависимост от изменението на хидрометеороложките условия се изключват и включват събирателните деривации и/или водохващания от тях.

За ВЕЦ „Лесичово“ по ГНК „Момина клисура – Лесичово“ се подават водни обеми, отработени от ВЕЦ „Момина клисура“, за ВЕЦ „Черногорово“ се подават водни обеми отработени от ВЕЦ „Лесичово“.

При необходимост притокът към яз. „Чаира“ да бъде отклоняван по съществуващата връзка към изравнител „Станкови бараки“ за енергийно преработване, до възстановяване възможността на ПАВЕЦ „Чаира“ да работи в помпен режим.

Да се осигури подаване на вода за община Костенец от река Крайна съгласно Разрешително за водовземане №301488/ 04.08.2006 г. и от река Чавча съгласно Разрешително за водовземане №301489/ 07.08.2006 г., които са част от деривация „Марица 1900“.

Да се подават водни количества от СД „Марица 1200“ за питейно-битово водоснабдяване на водоснабдителна група „Радуил-Ихтиман“, като при недостиг на вода, количествата да се допълват от СД „Марица 1900“, съгласно Разрешителни за водовземане №№ 301468/20.07.2006 г. и 301469/20.07.2006 г.

Подаването на вода в границите на разрешения лимит се извършва по график, съгласуван между НЕК ЕАД и „Напоителни системи“ ЕАД.

## Каскада Баташки водносилов път и Каскада Голям Беглик-Широка поляна

**ЯЗОВИР „ГОЛЯМ БЕГЛИК“ и ЯЗОВИР „ШИРОКА ПОЛЯНА“ – 83,66% наличен полезен обем (65,965 млн. м<sup>3</sup>)**

### Обща информация

язовир „Голям Беглик“

- Общ обем 62,111 млн. м<sup>3</sup>
- Мъртъв обем 3,940 млн. м<sup>3</sup>

Язовир „Широка поляна“

- Общ обем 23,980 млн. м<sup>3</sup>
- Мъртъв обем 3,300 млн. м<sup>3</sup>

- Язовирите се стопанисват от „Национална електрическа компания“ ЕАД, [Предприятие „Язовири и каскади“](#).

В хидровъзел „Голям Беглик“ се включват освен язовир „Широка поляна“ и язовирите „Караджа дере“, „Беглика“, „Дженевра“ и „Тошков чарк“.

Общият обем на двата язовира, заедно с прехвърлените води от малките язовири, е първо стъпало от каскада „Баташки водносилов път“.

Хидровъзелът подава вода за каскадно преработване чрез ВЕЦ „Батак“ → язовир „Батак“ → ВЕЦ „Пещера“ → горен изравнител „Алеко“ → ВЕЦ „Алеко“ → долен изравнител „Алеко“.

### Използване на водите

Съгласно издадените разрешителни в МОСВ, водите се използват за:

- Питейно-битово водоснабдяване на курорт „Язовир Батак“, допълнително водоснабдяване на гр. Батак и питейно-битово водоснабдяване на населени места в община Пещера – до 5,06 млн. м<sup>3</sup>/годишно
- Производство на електроенергия – до 128,3 млн. м<sup>3</sup>/годишно за ВЕЦ „Батак“

### В графика за м. октомври:

Разрешени за ползване 20,705 млн. м<sup>3</sup> вода, от които:



- 20,000 млн. м<sup>3</sup> за производство на електроенергия
- 0,025 млн. м<sup>3</sup> за „ВиК-Батак“ ЕООД за питейно-битово водоснабдяване на гр. Батак и к.к. „Язовир Батак“
- 0,180 млн. м<sup>3</sup> за осигуряване на минимално допустим отток в реката след язовира
- 0,500 млн. м<sup>3</sup> енергийно непреработени водни обеми във връзка с извършване на ремонтни дейности

Водите от водохващанията на събирателните деривации се подават към язовира, като в зависимост от изменението на хидрометеороложките условия се изключват и включват събирателните деривации и/или водохващания от тях.

През месеца се предвижда извършването на ремонтни дейности по заустването на водохващане № 16 в СД „Гашна“, като за обезпечаване на дейностите е необходимо изключване на водохващания от № 1 до № 16 на деривацията.

## ЯЗОВИР „БАТАК“ - 42,84% наличен полезен обем (198,213 млн. м<sup>3</sup>)

### Обща информация

- Общ обем 310,298 млн. м<sup>3</sup>
- Мъртъв обем 19,950 млн. м<sup>3</sup>
- Язовир „Батак“ се стопанисва от „Национална електрическа компания“ ЕАД, [Предприятие „Язовири и каскади“](#).

Язовир „Батак“ е второто стъпало на каскада „Баташки водносилов път“.

### Използване на водите

Съгласно издадените разрешителни в МОСВ, водите се използват за:

- Питейно-битово водоснабдяване – до 2,209 млн. м<sup>3</sup>/годишно
- Напояване – до 180,89 млн. м<sup>3</sup>/годишно
- Производство на електроенергия – до 517,45 млн. м<sup>3</sup>/ годишно, от които:
  - до 223,4 млн. м<sup>3</sup>/годишно за ВЕЦ „Пещера“



- до 208,4 млн. м<sup>3</sup>/ годишно за ВЕЦ „Алеко“
- до 5,65 млн. м<sup>3</sup>/ годишно за каскада „Лепеница“
- до 80,0 млн. м<sup>3</sup>/ годишно за ВЕЦ „Щастливеца“
- Промислени цели и други – до 11,064 млн. м<sup>3</sup>/ годишно

### Особености при експлоатацията и управлението

Преработените води от ВЕЦ „Батак“ постъпват в язовир „Батак“ и след това се преработват последователно през ВЕЦ „Пещера“ и ВЕЦ „Алеко“, като част от тях се подават в последствие и за напояване.

Предвид създалата се извънредна ситуация НЕК ЕАД и „Напоителни системи“ ЕАД са се договорили да отложат големия ремонт на ВЕЦ „Пещера“ за 2021 г.

### В графика за м. октомври:

Разрешени за ползване **12,399 млн. м<sup>3</sup> вода, от които:**

- 12,000 млн. м<sup>3</sup> за производство на електроенергия, в това число:
  - 0,550 млн. м<sup>3</sup> за напояване от II-ри прозорец
  - 0,170 млн. м<sup>3</sup> за напояване от IV-ри прозорец
  - 6,700 млн. м<sup>3</sup> за напояване след ВЕЦ „Алеко“
  - 0,600 млн. м<sup>3</sup> за промишлено водоснабдяване на „Биовет“ АД
  - 0,010 млн. м<sup>3</sup> за промишлено водоснабдяване на „Грийнбърн“ ЕООД
- 0,200 млн. м<sup>3</sup> от СД „Бистрица“ за ВКТВ ЕООД Велинград за питейно-битово водоснабдяване на гр. Велинград
- 0,009 млн. м<sup>3</sup> за „ВКС“ ЕООД - Пещера за питейно-битово водоснабдяване на летовище „Свети Константин“, община Пещера
- 0,160 млн. м<sup>3</sup> за осигуряване на минимално допустим отток в реката след язовира
- 0,030 млн. м<sup>3</sup> енергийно непреработени води за извършване на манипулации по съоръженията към язовира, със спиране на ВЕЦ „Пещера“ и ВЕЦ „Алеко“ /в периода 03-04.10.2023 г./

Предвижда се извършването на оглед на долна вада на ВЕЦ „Батак“, като за времето на огледа е необходимо пълно спиране на ВЕЦ „Батак“ от 09:00 ч. до 16:00 ч. на 11.10.2023 г.

Подаването на вода в границите на разрешения лимит се извършва по график, съгласуван между „Биовет“ АД, „Напоителни системи“ ЕАД и НЕК ЕАД.

## Каскада Доспат-Въча

**ЯЗОВИР „ДОСПАТ“ – 90,16% наличен полезен обем (391,621 млн. м<sup>3</sup>)**

### Обща информация

- Общ обем 449,249 млн. м<sup>3</sup>
- Мъртъв обем 15,0 млн. м<sup>3</sup>
- Язовир „Доспат“ се стопанисва от НЕК ЕАД, [Предприятие „Язовири и каскади“](#).

### Използване на водите

Язовирът се използва за производство на електроенергия и за аквакултури.

Съгласно издадените в МОСВ разрешителни водите се използват за:

- Производство на електроенергия – до 369,1 млн. м<sup>3</sup>/годишно, от които:
  - ВЕЦ „Тешел“ – до 158,2 млн.м<sup>3</sup>/годишно
  - ВЕЦ „Девин“ – до 210,9 млн.м<sup>3</sup>/годишно
- Минимално допустим отток в река Доспат - осигурява се чрез работа на ВЕЦ „Тешел“

### Особености при експлоатацията и управлението

- Целогодишно се осигурява минимално допустим отток;
- ВЕЦ „Девин“ преработва водите, използвани от ВЕЦ „Тешел“;
- Водите от водохващанията на събирателните деривации към яз. „Доспат“ в зависимост от изменението на хидрометеороложките условия се изключват с оглед да не се допуска преливане на вода през преливниците на язовирните стени;
- Водите от водохващанията на събирателните деривации в периода юли - септември се изпускат в речните русла за оводняване и ползване от населението в съответните райони за напояване;



- Язовирът няма предвидени основни изпускатели. Използват се изпускателите на главна напорна деривация (ГНД), общо 16,0 м<sup>3</sup>/сек;
- За осигуряване придобити права по разрешителни с цел аквакултури, се следи нивото в язовира да не пада под 300,00 млн. м<sup>3</sup>.

#### В графика за м. октомври:

Разрешени за ползване **0,400 млн. м<sup>3</sup> вода за осигуряване на минимално допустим отток в реката след язовира.**

Да не се подава вода към язовира, като водите от водохващанията на събирателните деривации да се изпускат по речните русла.

До възстановяване работата на ГНД „Тешел“, да се осигури техническа възможност за освобождаване на води от язовира, във връзка с поемане на очакван приток през есенно-зимния период.

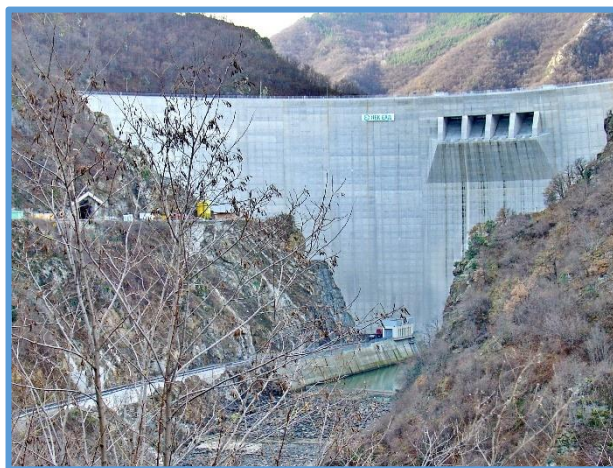
## ЯЗОВИР „ЦАНКОВ КАМЪК“ – 54,54% наличен полезен обем (43,361 млн. м<sup>3</sup>)

### Обща информация

- Общ обем 110,90 млн.м<sup>3</sup>, активен (енергийно използваем) обем – 41,2 млн. м<sup>3</sup> (между коти ННРВН-670,00 м и НВРВН-685,00 м)
- Мъртъв обем 31,2 млн. м<sup>3</sup> (кота МО-648,00 м).

Язовирът се стопанисва от „Национална електрическа компания“ ЕАД, [Предприятие „Язовири и каскади“](#).

Язовирът е второ стъпало на каскада „Доспат-Въча“.



### Използване на водите

Съгласно издадените разрешителни в МОСВ, водите се използват за:

- Производство на електроенергия – до 622,95 млн. м<sup>3</sup>/годишно, от които:
  - до 580,00 за ВЕЦ „Цанков камък“
  - до 42,95 млн. м<sup>3</sup> за МВЕЦ „Цанков камък“ за осигуряване на минимално допустим отток в река Въча

## Особености при експлоатацията и управлението

Поради високата кота на водоземането за централата, активният или енергийно използваемият обем на язовира е много малък. Неизползваемият обем в язовира е 69,7 млн. м<sup>3</sup>

### В графика за м. октомври:

Разрешени за ползване **43,750 млн. м<sup>3</sup> вода, от които:**

- 40,000 млн. м<sup>3</sup> за производство на електроенергия от ВЕЦ „Цанков камък“
- 3,750 млн. м<sup>3</sup> за осигуряване на минимално допустим отток в реката след язовира, преработени от МВЕЦ „Цанков камък“ (с преработване на 1,4 м<sup>3</sup>/сек, 24 часа/ денонощие)

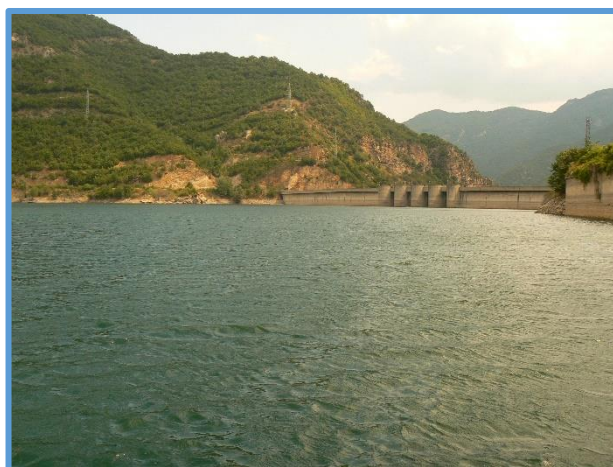
## ЯЗОВИР “ВЪЧА” – 77,94% наличен полезен обем (157,124 млн. м<sup>3</sup>)

### Обща информация

- Общ обем 226,120 млн. м<sup>3</sup>
- Мъртъв обем 24,500 млн.м<sup>3</sup>
- Стопанисва се от НЕК ЕАД, [Предприятие „Язовири и каскади“](#).

Третото стъпало на каскада „Доспат – Вьча“.

Най-долното стъпало на каскадата включва яз. „Кричим“, три деривационни водоелектрически централи: ВЕЦ „Кричим“, ВЕЦ „Вьча 1“, ВЕЦ „Вьча 2“ и два изравнителя.



### Използване на водите

Съгласно издадените в МОСВ разрешителни, водите се използват за:

- за напояване на [„Напоителни системи“ ЕАД](#) - лимит до 70,0 млн. м<sup>3</sup>/годишно
- за производство на електроенергия на НЕК ЕАД чрез ВЕЦ -ПАВЕЦ "Орфей", ВЕЦ "Вьча 2", ВЕЦ "Кричим" и ВЕЦ "Вьча 1" – до 1 182 млн. м<sup>3</sup>/годишно
- за производство на електроенергия на "Абнори" ООД, гр. Пловдив чрез ВЕЦ "Лозята 1" – до 388,71 млн. м<sup>3</sup>/годишно



- за битови нужди и пълнене на рибарници на „Европа консулт“ ЕООД; на „Евро Болкан“ ЕООД – до 0,002 млн. м<sup>3</sup>/годишно
- за пълнене на гребен канал гр. Пловдив – до 3,700 млн. м<sup>3</sup>/годишно

#### **Особености при експлоатацията и управлението:**

- За ВЕЦ „Лозята“ по канал М1 се подават водите, преработени от ВЕЦ „Кричим“, след осигуряване на минимално допустим отток по р. Въча, след водохващането на „Напоителни системи“.
- В яз. „Кричим“ има аквакултури в садки, поради което обемът не трябва да пада под кота 392 м на която съответства обем 7,870 млн.м<sup>3</sup>, .
- В язовир „Въча“ има аквакултури в садки, поради което обемът не трябва да пада под 130,000 млн. м<sup>3</sup>.
- Тези обстоятелства затрудняват управлението на водите, особено в случаи, при които електроенергийната система се нуждае от производствени обеми.

#### **В графика за м. октомври:**

Разрешени за ползване **70,000 млн. м<sup>3</sup> вода за производство на електроенергия, в т. ч.:**

- 1,6356 млн. м<sup>3</sup> за напояване на оранжерия (след яз. „Кричим“)
- 0,0006 млн. м<sup>3</sup> за пълнене на рибарник на „Европа консулт“ ЕООД
- 0,200 млн. м<sup>3</sup> за пълнене на гребен канал гр. Пловдив
- 13,400 млн. м<sup>3</sup> за оводняване руслото на р. Въча
- 0,900 млн. м<sup>3</sup> енергийно непреработени води за извършване на манипулации с преливни клапи и основни изпускатели на язовир „Кричим“

#### **Водите за оводняване руслото на р. Въча да се подават, както следва:**

- от водохващане Чуринско дере – водата да се изпуска по реката;
- 13,400 млн. м<sup>3</sup> вода се подават чрез непрекъснатата работа на ВЕЦ „Въча 1“ и ВЕЦ „Въча 2“ с преработване на 5,0 м<sup>3</sup>/сек или чрез ВЕЦ „Кричим“

Заявените води за електропроизводство не включват оборотните обеми за ползване в помпено-акумулиращ режим (ПАВЕЦ).

В периода 02.10.-31.10.2023 г. се предвиждат ремонтни дейности, със спиране работата на ВЕЦ „Въча 1“ и ВЕЦ „Въча 2“ (ежедневно между 08:00 часа и 16:00 часа).

Водите за оводняване (5 м<sup>3</sup>/сек) да се подават в река Въча чрез непрекъснатата работа на ВЕЦ „Въча 2“ и ВЕЦ „Въча 1“. При спиране работата на ВЕЦ „Въча 1“ и ВЕЦ „Въча 2“, водите за оводняване (5 м<sup>3</sup>/сек) да се осигуряват след водохващането на „Напоителни системи“ ЕАД чрез непрекъснатата работа на ВЕЦ „Кричим“.

Предвид обстоятелството, че водохващането, стопанисвано от „Напоителни системи“ ЕАД се намира след ВЕЦ „Кричим“, НС ЕАД да създаде необходимата организация по време на ремонтните дейности за безпроблемно провеждане на изпусканите от ВЕЦ „Кричим“ водни количества, като **след водохващането на НС ЕАД да се подават 24 часа в денонощието по 5 м<sup>3</sup>/сек.**

Водите, преработени от ВЕЦ „Кричим“, могат да се преработват последователно от ВЕЦ „Лозята 1“, ВЕЦ „Лозята“ и ВЕЦ „Лозята 2“, след осигуряване на водите за напояване и за оводняване руслото на р. Въча след водохващането на НС.

Режимът на работа на водноелектрическите централи да бъде съобразен с хидрометеорологичната обстановка, с цел безопасно провеждане на водните количества в реката след язовира и защита от вредното въздействие на водите.

Подаването на вода в границите на разрешенния лимит се извършва по график, съгласуван между „Напоителни системи“ ЕАД, „Брестиом“ АД и НЕК ЕАД.

**Каскада Арда** - обхваща язовирите „Кърджали“, „Студен кладенец“ и „Ивайловград“. Изградени са на река Арда

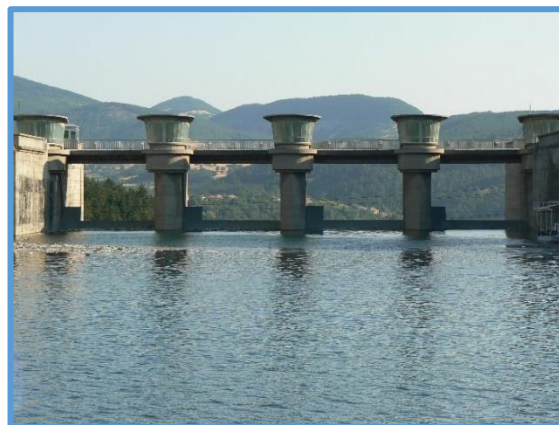
## ЯЗОВИР “КЪРДЖАЛИ” – 63,72% наличен полезен обем (248,555 млн. м<sup>3</sup>)

### Обща информация

- Общ обем 497,236 млн. м<sup>3</sup>
- Мъртъв обем 107,176 млн.м<sup>3</sup>
- Стопанисва се от „НЕК“ ЕАД, [Предприятие „Язовири и каскади“](#).

Съгласно издадените в МОСВ разрешителни, водите се използват за:

- производство на електроенергия чрез ВЕЦ „Кърджали“, с годишен лимит до 658,8 млн. м<sup>3</sup>.
- промишлено водоснабдяване на “Монек-юг” АД, “Пневматика-Серта” АД, “Горубсо-Кърджали” АД, „Ес енд Би Индастриъл Минералс” АД, „Марин Батуров” ЕООД, Вик – Кърджали, ЕТ „Слави-Славомир Георгиев”, с общ годишен лимит до 2,0 млн. м<sup>3</sup>. за аквакултури в садки
  - Водите за промишлеността на гр. Кърджали се подават чрез водопровод, който е собственост на дружество „Аква тим БГ“ ЕООД



## В графика за м. октомври:

Разрешени за ползване **91,330 млн. м<sup>3</sup> вода, от които:**

- 90,000 млн. м<sup>3</sup> за производство на електроенергия
- 1,330 млн. м<sup>3</sup> за „Аква Тим“ ЕООД, в т.ч. 0,0083 млн. м<sup>3</sup> за „Монек-юг“ АД, 0,0125 млн. м<sup>3</sup> за „Серта България“ АД, 0,0155 млн. м<sup>3</sup> за „Горубсо-Кърджали“ АД, 0,050 млн. м<sup>3</sup> за „Имерис Минералс България“ АД, 0,003 м<sup>3</sup> за „Марин Батуров“ ЕООД, 0,079 млн. м<sup>3</sup> за ВиК-Кърджали, 0,028 млн. м<sup>3</sup> за „Хармони 2012“ ЕООД

Разрешените обеми за производство на електроенергия се използват при обем в язовира над 267,00 млн. м<sup>3</sup>.

Обемът в язовира да не надвишава 413,200 млн. м<sup>3</sup>, във връзка с ремонт на бързотока на преливника на язовир „Кърджали“.

Във връзка с изпълнение на обект: „Възстановяване и укрепване на входна шахта на дюкер под р. Арда“, в периода 20-31 октомври се разрешава работа на ВЕЦ „Кърджали“ с максимално водно количество до 40 м<sup>3</sup>/сек, с цел осигуряване на подходящи условия за извършване на предвидените дейности.

Дейностите се извършват координирано между НЕК ЕАД и ВиК ООД Кърджали.

Подаването на вода в границите на разрешения лимит се извършва по график, съгласуван между НЕК ЕАД и „Аква Тим БГ“ ЕООД.

**ЯЗОВИР „СТУДЕН КЛАДЕНЕЦ“ – 44,05% наличен полезен обем (130,878 млн. м<sup>3</sup>)**

### Обща информация

- Общ обем 387,772 млн. м<sup>3</sup>
- Мъртъв обем 90,667 млн.м<sup>3</sup>
- Стопанисва се от „НЕК“ ЕАД, [Предприятие „Язовири и каскади“](#).

### Използване на водите

Съгласно издадените в МОСВ разрешителни, водите се използват за:

- производство на електроенергия чрез ВЕЦ „Студен кладенец“, с общ годишен лимит до 1372,0 млн. м<sup>3</sup>.
- за аквакултури в садки



### Минимално допустим отток в реката след язовира:

Целогодишно се осигурява подаване на минимално водно количество от 2,0 м<sup>3</sup>/сек, чрез малка турбина за екологични води във ВЕЦ „Студен кладенец“, след яз. „Студен кладенец“.

### В графика за м. октомври:

Разрешени за ползване **125,500 млн. м<sup>3</sup> вода, от които:**

- 120,000 млн. м<sup>3</sup> за производство на електроенергия
- 5,500 млн. м<sup>3</sup> за осигуряване на минимално допустим отток в реката след язовира, преработени чрез ХГБ на ВЕЦ „Студен кладенец“, когато останалите турбини не работят

Във връзка с изпълнение на обект: „Възстановяване и укрепване на входна шахта на дюкер под р. Арда“, в периода 20-31 октомври нивото в язовира да не надвишава кота 218,48 м (обем 229,19 млн. м<sup>3</sup>), с цел осигуряване на подходящи условия за извършване на предвидените дейности в коритото на река Арда.

Дейностите се извършват координирано между НЕК ЕАД и ВиК ООД Кърджали.

Разрешените обеми за производство на електроенергия да се използват при обем в язовира над 218,00 млн. м<sup>3</sup>.

## ЯЗОВИР “ИВАЙЛОВГРАД” – 82,77% наличен полезен обем (80,436 млн. м<sup>3</sup>)

### Обща информация

- Общ обем 156,702 млн. м<sup>3</sup>
- Мъртъв обем 59,526 млн.м<sup>3</sup>
- Стопанисва се от „НЕК“ ЕАД, [Предприятие „Язовири и каскади“](#).

### Използване на водите

Съгласно издадените в МОСВ разрешителни, водите се използват за:

- производство на електроенергия чрез ВЕЦ „Ивайловград“, с общ годишен лимит до 1937,0 млн. м<sup>3</sup>.
- за аквакултури в садки



## В графика за м. октомври:

Разрешени за ползване **150,000** млн. м<sup>3</sup> вода за производство на електроенергия.

Режимът на работа на ВЕЦ „Ивайловград“ да е съобразен с постъпващия в язовира приток от язовир „Студен кладенец“.

## ЯЗОВИР „РОЗОВ КЛАДЕНЕЦ“ – 58,11% наличен полезен обем (4,144 млн. м<sup>3</sup>)

### Обща информация

- Общ обем 20,400 млн. м<sup>3</sup>
- Мъртъв обем 13,3 млн.м<sup>3</sup>
- Стопанисва се от „НЕК“ ЕАД, [Предприятие „Язовири и каскади“](#).

### Използване на водите

Съгласно издадените в МОСВ разрешителни, водите се използват за:

- промишлено водоснабдяване на дружествата: "ЕЙ И ЕС - ЗС Марица Изток 1" ЕООД, гр. Гълъбово и "Контур Глобал Марица Изток 3" АД, гр. Гълъбово, с общ годишен лимит до 53,19 млн. м<sup>3</sup>.
- напояване и поливане на зелени площи на ЕТ "Аис-А-Антон Георгиев" и НЕК ЕАД с общ годишен лимит до 6 920 м<sup>3</sup>.
- Водохранилището се подхранва с вода главно от р. Соколица чрез водохващането ѝ в района на с. Обручище и допълнително с вода от водохващането на р. Съзлийка, която помпено се подава в езерото.



## В графика за м. октомври:

Разрешени за ползване **3,210** млн. м<sup>3</sup> вода, от които:

- 2,300 млн. м<sup>3</sup> за промишлени цели и охлаждане на ТЕЦ „Контур Глобал Марица Изток 3“
- 0,900 млн. м<sup>3</sup> за промишлени и противопожарни нужди за „Ей и Ес-ЗС Марица Изток 1“ ЕООД
- 0,010 млн. м<sup>3</sup> за допълнително промишлено водоснабдяване на депо и противопожарни нужди на „Ей и Ес- Марица Изток 1“ ЕООД

## ПРОГНОЗА НА НИМХ

Тази година през октомври се очаква средната месечна температура да бъде около и над нормата, която в равнините е между 11° и 15°, по високите полета - между 10° и 13°, в планинските райони - от 0° до 7°. Най-високите температури през октомври ще бъдат между 27° и 32°, а най-ниските - между минус 5° и 0°.

Месечната сума на валежите в по-голямата част от страната ще бъде около и под нормата, която за югоизточните райони е между 50 и 100 л/кв.м, за останалите - между 40 и 70 л/кв.м.

През първите дни от месеца времето ще е спокойно есенно, почти без валежи, ще е предимно слънчево и с температури по-високи от обичайните. В средата на първото десетдневие през страната ще премине студен атмосферен фронт. От запад на изток облачността ще се увеличи и на места ще превали дъжд. Вятърът ще се ориентира от северозапад, ще нахлуе студен въздух и температурите ще се понижат. Има вероятност след фронталното намаление на облачността минималните температури в котловините и по високите полета да се понижат значително, да са под 3° и там ще се образуват първите есенни слани. В края на първото и първите дни от второто десетдневие динамиката на атмосферните процеси ще се увеличи. На много места ще има валежи, а понижението на температурите ще продължи и те ще се доближат до климатичните норми. През следващите дни до края на второто десетдневие ще се установи антициклонален тип време. Ще е сухо, предимно слънчево, на места в равнините в часовете до обяд ще има ниска слоеста облачност или мъгла. Дневните температури отново ще се повишат и ще бъдат над климатичните норми, но минималните температури ще бъдат ниски - на места около и под 0°.

През повечето дни и от третото десетдневие се запазва тенденцията температурите да са близки и по-високи от климатичните норми. Времето ще се определя от антициклонален тип циркулация. Ще преобладава слънчево време със сутрешни мъгли или ниска облачност в равнинната част от страната. Вероятност за преминаване на атмосферни смущения има в средата и края на периода, когато на места ще превали дъжд.

