



Министерство на  
околната среда и водите

Информационен  
бюлетин за  
състоянието на  
водите

**ЮЛИ 2024**

Комплексни и  
значими  
язовири

Месечен  
график

Контрол

## Състояние на водите в комплексните и значими язовири към края на м. юни 2024 г.

Министерство на околната среда и водите управлява водите на 52 броя комплексни и значими язовира, като ежедневно следи състоянието им.

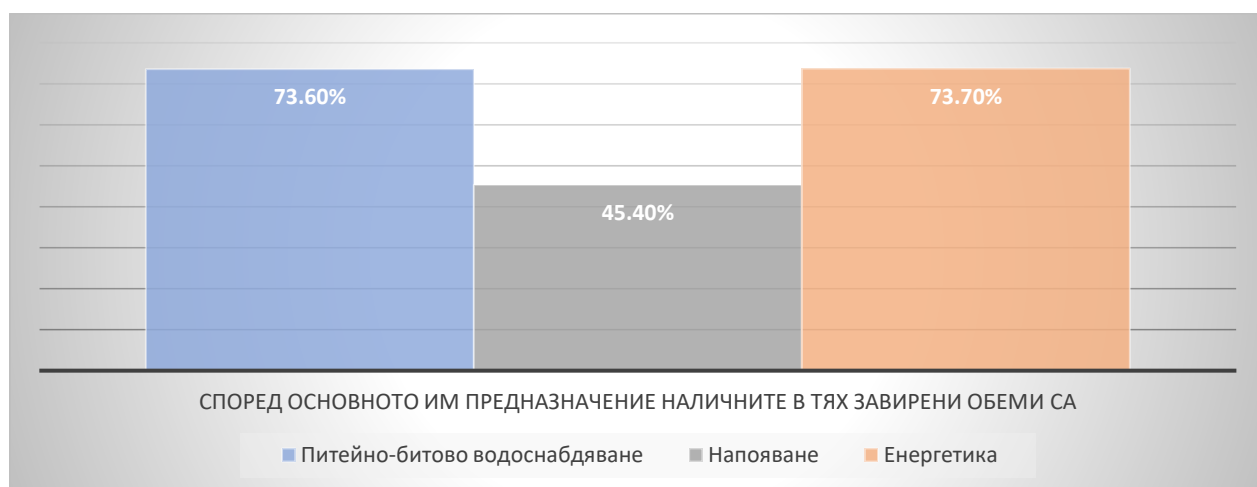
Сумата от наличните в тях завирени обеми към 26.06.2024 г. е 4163,7 млн. м<sup>3</sup>, което представлява 63,7% от сумата на общите им обеми.

Наличният полезен обем на комплексните и значими язовири към 26.06.2024 г. е 3279,133 млн. м<sup>3</sup>, което е със 207,601 млн. м<sup>3</sup> по-малко от този в предходния месец.

За месец юли 2024 година се предвижда да се ползват 595,651 млн. м<sup>3</sup>, което е с 338,203 млн. м<sup>3</sup> по-малко от разрешените за месец юни 2024 г. водни обеми.

Според основното им предназначение наличните в тях завирени обеми са както следва:

- питейно-битово водоснабдяване – 73,6% от общия им обем;
- напояване – 45,4% от общия им обем;
- енергетика – 73,7% от общия им обем.



МОСВ ежедневно следи състоянието на язовирите и при възникване на непредвидими и/или изключителни обстоятелства изменя месечния график, за което писмено уведомява заинтересованите страни.

# ПРЕДПРИЕТИ МЕРКИ ЗА ЯЗОВИРИ ЗА ПИТЕЙНО-БИТОВО ВОДОСНАБДЯВАНЕ



\* Общ обем е пълният обем/капацитет на язовира

\* Наличен завирен обем е запълването на язовира към даден период

\* Наличен полезен обем е наличният обем без мъртвия, който е неизползваем

\* Актуалните данни за наличния полезен обем към съответната дата могат да се проверят в [Ежедневния бюлетин - ТУК](#)

Част от язовирите са със запълване по-ниско спрямо същия период на предходни години, което е особено изразено за язовирите „Тича“, „Камчия“, „Асеновец“, „Георги Трайков“, „Домлян“ и „Пясъчник“.

Във връзка с горното, институциите са уведомени, че с цел обезпечаване на водовземането през годината, за язовирите с нисък обем и малък постъпващ приток ще бъдат редуцирани количествата за водоползвателите, в съответствие с утвърдения годишен график за 2024 година и съответната обезпеченост на притока.

Действията на МОСВ са насочени към балансирано разпределение на наличния ресурс и насърчаване на устойчивото му използване и опазване.

При недостатъчен приток, чрез месечните графици се осигурява единствено равномерно разпределение на оставащия ресурс в язовира, като това няма да гарантира с необходимата обезпеченост водопотреблението на населението.

След анализ и преценка в съответствие с разпоредбите на чл. 53 от Закона за водите и приоритетите посочени в чл. 50, ал. 4 на ЗВ, е изготвен месечен режимен график за използване на водите на комплексните и значими язовири за м. юли 2024 г., със следните условия и специфики:

#### **1. По отношение водовземането за питейно-битово водоснабдяване**

Разрешените водни количества на ВиК дружествата за питейно-битово водоснабдяване са в съответствие с разрешените лимити по издадените разрешителни за водовземане, запълването на язовирите, очаквания приток и утвърдения годишен график за 2024 година.

Във връзка с ниския обем и малък приток, в съответствие с утвърдения годишен график за 95% обезпеченост на притока и реално използваните през предходни години водни обеми, са редуцирани заявки на водоползватели, както следва:

- за язовир „Асеновец“ - от заявените 1,50 млн. м<sup>3</sup> са разрешени 1,00 млн. м<sup>3</sup>, като ВиК Сливен следва да осигури останалото количество от алтернативни подземни водоизточници;
- за яз. „Камчия“ – заявката на ВиК Бургас е редуцирана от 6,000 млн. м<sup>3</sup> на 5,700 млн. м<sup>3</sup>, заявката на ВиК Варна е редуцирана от 4,100 млн. м<sup>3</sup> на 3,500 млн. м<sup>3</sup>, а заявката на ВиК Сливен е редуцирана от 0,030 млн. м<sup>3</sup> на 0,020 млн. м<sup>3</sup>;
- за яз. „Тича“ – заявката на ВиК Търговище е редуцирана от 0,780 млн. м<sup>3</sup> на 0,730 млн. м<sup>3</sup>; заявката на ВиК Шумен е редуцирана от 2,420 млн. м<sup>3</sup> на 2,410 млн. м<sup>3</sup>;
- за яз. „Ястребино“ – заявката на ВИК Търговище е редуцирана от 0,093 на 0,081 млн. м<sup>3</sup>.

Заявката на ВиК Перник за яз. „Студена“ е редуцирана от 1,9 млн. м<sup>3</sup> на 1,7 млн. м<sup>3</sup>, в съответствие с разрешен лимит по издаденото разрешително за водовземане от язовира.

С разрешително №41510604/ 07.12.2023 г., издадено от директора на Басейнова дирекция „Западнобеломорски район“ е разрешено аварийно питейно-битово водоснабдяване на гр. Радомир и населени места в община Радомир от карстов извор „Врелото“. Предвид че отнемането на водни количества от КИ „Врелото“ влияе на притока към язовир „Студена“ от страна на директора на БДИБР са поставени изрични условия в разрешителното, съгласно които водите от извора могат да се използват само при предоставяне на предварително изрично уведомление до БДЗБР от кмета на гр. Радомир за Решение на общинския съвет за необходимостта от преминаване към аварийно водоснабдяване от извора с оглед избягване възникване на бедствено положение, както и след уведомяване на МОСВ преди преминаването към аварийно водоснабдяване и отразяване на водните количества в месечните режимни графици.

В тази връзка от страна на ВиК-Перник ООД е подадена заявка за включване в месечния график за м. юли 2024 г. с искане за използване на 0,080 млн. м<sup>3</sup> за аварийно ПБВ на гр. Радомир, която е удовлетворена. В МОСВ е представено и Решение №170/ 27.06.2024 г. на общинския съвет на гр. Радомир за необходимостта от преминаване към аварийно водоснабдяване от КИ „Врелото“.

Министерство на регионалното развитие и благоустройството и ВиК операторите, са уведомени с писма изх. №26-00-2013/ 15.02.2024 г., №04-00-224/ 29.02.2024 г. и №04-00-734/ 07.03.2024 г. на МОСВ, включително и на проведена в МОСВ среща на 15.03.2024 г., че при продължаване на тенденцията за малък приток към язовирите, заявените води за напояване ще бъдат редуцирани, в съответствие с утвърдения годишен график за 2024 година, като следва да се предприемат необходимите действия, в т.ч. по отношение на включване на нови и рехабилитация на стари водоизточници за алтернативно водоснабдяване, както и за намаляване на загубите по ВиК мрежата.

## **2. По отношение водовземането за напояване**

Въпреки ниското запълване на язовирите, предвид нуждите на за напояване на земеделски култури, заявките на „Напоителни системи“ са редуцирани, в съответствие с утвърдения годишен график за 2024 година за много суха година, както следва:

- за яз. „Ястребино“ – от заявените 4,100 млн. м<sup>3</sup> са разрешени 3,500 млн. м<sup>3</sup>;
- за яз. „Тополница“ – от заявените 45,200 млн. м<sup>3</sup> са разрешени 42,500 млн. м<sup>3</sup>;
- за яз. „Тича“ – от заявените 5,072 млн. м<sup>3</sup> са разрешени 3,100 млн. м<sup>3</sup>;

- за яз. „Копринка“ – от заявените 33,647 млн. м<sup>3</sup> са разрешени 28,000 млн. м<sup>3</sup>;
- за яз. „Домлян“ – от заявените 10,000 млн. м<sup>3</sup> са разрешени 5,500 млн. м<sup>3</sup>;
- за яз. „Пясъчник“ – от заявените 12,000 млн. м<sup>3</sup> са разрешени 4,500 млн. м<sup>3</sup>;

Осигурени са води за напояване от язовир „Ивайловград“, в изпълнение на задълженията за отпускане на води по р. Арда съгласно междуправителствената Спогодба за уреждане на висящите финансови въпроси и развитие на икономическото сътрудничество между Народна Република България и Кралство Гърция от 9 юли 1964 г. Съгласно протокол от 31.05.2024 г. заседанието на българо-гръцката работна група за подаване на вода от река Арда от Р България на Р Гърция за м. юли са отпуснати водни обеми в размер на 15,112 млн. м<sup>3</sup>.

Министерство на земеделието и храните и „Напоителни системи“ ЕАД са уведомени с писма изх. №26-00-2013/ 15.02.2024 г., №04-00-224/ 29.02.2024 г. и №04-00-735/ 07.03.2024 г. на МОСВ, включително и на проведена в МОСВ среща на 14.03.2024 г., че при продължаване на тенденцията за малък приток към язовирите, заявените води за напояване ще бъдат редуцирани, в съответствие с утвърдения годишен график за 2024 година, като следва да предприемат всички необходими действия за акумулиране на водни обеми в язовирите, намаляване на загубите по каналната мрежа и недопускане разхищението на води, както и своевременно да уведомят всички потенциално засегнати водоползватели.

### **3. По отношение водовземането за производство на електроенергия**

От заявените от НЕК ЕАД за яз. „Ал. Стамболийски“ водни обеми в размер на 35,0 млн. м<sup>3</sup> са разрешени 12,0 млн. м<sup>3</sup> във връзка със запълването на язовира.

От заявените от НЕК ЕАД за яз. „Белмекен“ водни обеми в размер на 20,0 млн. м<sup>3</sup> са разрешени 15,0 млн. м<sup>3</sup>, в съответствие с количествата за напояване.

От язовир „Жребчево“ не са разрешени обеми за производство на електроенергия на енергиен режим, в съответствие със запълването и правилата за управление на язовира.

С цел увеличаване на обема на язовир „Георги Трайков“ и осигуряване на води за промишлеността, предвид ниското ниво в язовира, не са разрешени води за производство на електроенергия на енергиен режим.

Предвид ниския обем в яз. „Горни Дъбник“ и яз. „Тича“ не са разрешени води за електропроизводство.

На ВЕЦ „Студена“ е разрешено да преработва подаваните за питейно-битово и промишлено водоснабдяване води.

Разрешено е ВЕЦ „Яхиново“ от яз. „Дяково“ да използва вода за производство на електроенергия само при обем в язовира над 26,000 млн. м<sup>3</sup>, съобразно издадено Разрешително № 01440012/18.01.2010 г.

От язовир „Копринка“ не са разрешени обеми за производство на електроенергия на енергиен режим, в съответствие със запълването на язовира.

Заявените водни обеми за производство на електроенергия от яз. „Огоста“ са редуцирани, в съответствие с годишния график и съответната обезпеченост на притока.

**По отношение на водовземането за промишлено водоснабдяване** – заявките на дружествата са удовлетворени, с изключение на „Консорциум Девня“ АД – количествата са редуцирани от 5,000 на 4,500 млн. м<sup>3</sup>, поради нисък обем в яз. „Георги Трайков“.

#### **4. По отношение на водовземането за други цели**

Заявените от яз. „Ал. Стамболийски“ 0,250 млн. м<sup>3</sup> за индиректно подхранване на подземни водоизточници за ПБВ са разрешени. Към настоящия момент ВК Йовковци е в процедура и се очаква доокомплектоване на документация с цел издаване на разрешително за водовземане. Отпуснати са и водни обеми в размер на 1,500 млн. м<sup>3</sup> за завиряване на язовир „Караисен“ предвид факта, че от страна на НС ЕАД е подадено заявление с искане за издаване на разрешително.

#### **5. Поставени допълнителни условия:**

Във връзка с техническото състояние на съоръженията на язовир „Бели Искър“ е поставено условие за спазване на определен обем, който да не се надвишава по време на експлоатацията. Обемът за яз. „Бели Искър“ е определен от Експертен технически съвет, назначен със Заповед №ОА-203/ 28.10.2020 г. на областния управител на Софийска област.

Във връзка с необходимостта от ползване на Върхова аварийна връзка за обезпечаване водоснабдяването на гр. София е поставено допълнително условие, съгласно което ВЕЦ „Пасарел“ и ВЕЦ „Кокаляне“ работят в синхрон, като водното ниво в язовир „Кокаляне“ се поддържа в диапазона 0,5 м до 1,5 м под най-високо работно водно ниво, в периода след извършване на планираните ремонтни дейности.

Поставени са условия за минимални обеми за работа на ВЕЦ в язовирите „Кърджали“ – 347,10 млн. м<sup>3</sup> и „Студен кладенец“ – 218,00 млн. м<sup>3</sup>, с цел защита на дейностите за аквакултури, във връзка с възникнали проблеми при ниски нива в язовирите, проведени срещи с рибопроизводители и разписани условия в разрешителните за ползване.



За язовир „Ивайловград“ е поставено условие режимът на работа на ВЕЦ „Ивайловград“ да е съобразен с постъпващия в язовира приток.

За язовирите „Белмекен“, „Доспат“, „Голям Беглик“ и „Широка поляна“ е поставено условие, водите от водохващанията на събирателните деривации да се изпускат за оводняване на речните русла и за ползване от населението, като в зависимост от изменението на хидрометеорологичната обстановка се разрешава да се включват и изключват събирателните деривации и/или водохващания от тях.

За язовир „Ясна поляна“ е поставено условие водите от събирателна деривация „Зелениковска“ да се подават към язовира, както и при напълване на яз. „Паничарево“, водите му да се прехвърлят към яз. „Ясна поляна“, с цел подsigуряване на питейно-битовото водоснабдяване.

За язовир „Среченска бара“ е поставено условие да се регулира постъпващият приток, с цел поддържане на оптимален обем за питейно-битово водоснабдяване и недопускане на преливане на язовира.

За яз. „Кърджали“ е поставен обем, който да не се надвишава, във връзка с извършване на ремонтни дейности от страна на НЕК ЕАД на бързотока на преливника на язовира.

За язовирите „Христо Смирненски“ и „Дяково“ са поставени обеми, които да не се надвишават, във връзка с поемане на очакван приток.

Заявените за поддържане максимални обеми от страна на НС ЕАД за язовирите „Кула“, „Бели Лом“, „Съединение“, „Ястребино“, „Огоста“, „Сопот“ и „Тополница“ не са удовлетворени, поради ниски налични обеми и малък очакван прогнозен приток.

## **6. Планирани ремонтни дейности и изпускане на води:**

- **язовир „Рабиша“:**

Предвидено е извършването на 72-часови проби на помпени агрегати в ПС „Толовица“ от НС „Рабиша

- **язовир „Доспат“:**

ВЕЦ „Тешел“ няма да работи до възстановяване работата на ГНД, респективно няма да се ползват водни обеми за електропроизводство от язовир „Доспат“. За регулиране на водния обем в язовир „Доспат“ НЕК ЕАД предвижда изпускане на водни количества, както следва:

- 14,000 млн. м<sup>3</sup> от изпускател при мост-канал „Хайдушки дол“, насочени по р. Ешекчи дере към язовир „Тешел“ или към яз. „Цанков камък“



- 0,400 млн. м<sup>3</sup> след язовирната стена, при първи опорен блок от ГНД за осигуряване на минимално допустим отток в реката след язовира

Във връзка с планиран ремонт на преливна клапа в язовир „Тешел“ е необходимо поддържане на водно ниво в язовира на кота 1852 м.

- **язовир „Чаира“:**

Във връзка с продължаващи ограничения в работата на ПАВЕЦ „Чаира“, при необходимост притокът към яз. „Чаира“ следва да бъде отклоняван по съществуващата връзка към изравнител „Станкови бараки“ за енергийно преработване, до възстановяване възможността на ПАВЕЦ „Чаира“ да работи в помпен режим.

- **язовир „Голям Беглик“ и язовир „Широка поляна“:**

През месеца е планирано извършване на оглед на СД „Голям Беглик – Широка поляна“, като за извършване на дейностите е необходимо достигане и поддържане на водно ниво под кота 1516,0 м, отговаряща на обем 24,922 млн. м<sup>3</sup>.

- **язовир „Въча“:**

Водите, преработени от ВЕЦ „Кричим“, могат да се преработват последователно от ВЕЦ „Лозята 1“, ВЕЦ „Лозята“ и ВЕЦ „Лозята 2“, след осигуряване на водите за напояване и за оводняване руслото на р. Въча след водохващането на НС ЕАД.

В периода 02.07 – 15.07.2024 г. са планирани ремонтни дейности на открита разпределителна уредба 110 kV, със спиране работа на ВЕЦ „Въча 1“, ВЕЦ „Въча 2“ и ВЕЦ „Кричим“. В този период, в диапазона от 08:00 до 15:00 часа в работни дни, ще се осигурява минимално допустим отток в размер на 3 м<sup>3</sup>/сек, чрез въртене на празен ход на 1 ХГ при ВЕЦ Кричим. Извън посочения период и часови диапазон се подават непрекъснато 5 м<sup>3</sup>/сек в река Въча чрез работа на ВЕЦ „Въча 2“ и „Въча 1“.

Предвид обстоятелството, че водохващането стопанисвано от „Напоителни системи“ ЕАД се намира след ВЕЦ „Кричим“, НС ЕАД да създаде необходимата организация за безпроблемно провеждане на изпусканията от ВЕЦ „Кричим“ водни количества, като след водохващането на НС ЕАД в периода на ремонтните дейности /от 02.07 до 15.07.2024 г. в диапазона от 08:00 до 15:00 часа в работни дни/ да се подават по 3 м<sup>3</sup>/сек.

Подаването на намалени водни количества по река Въча за периода на ремонтните дейности е предварително съгласувано с ИАРА с писмо техен изх. №03-09-104/ 21.06.2024 г.

- **язовир „Кърджали“:**

През месец юли 2024 г. продължава ремонта на бързотока на преливника на язовир „Кърджали“. За периодите на изпълнение на СМР е необходимо поддържане на водното ниво половин метър под кота твърд преливник – 318,80 м, респективно обем под 413,2 млн. м<sup>3</sup>.

- **язовир „Студен кладенец“:**

В периода 29.07 – 31.07.2024 г. е планиран вътрешен оглед на ГНД на ВЕЦ „Студен кладенец“. През този период да се осигуряват води за минимално допустим отток.

- **язовир „Ивайловград“**

През първата декада на м. юли 2024 г. е планирано извършване на СМР за възстановяване и укрепване на изтичалото на ВЕЦ. Периодите на спиране на ВЕЦ „Ивайловград“ да са съобразени с осигуряването на минимално допустим отток в реката и необходимите за изпускане за Р Гърция водни обеми.

- **язовири „Калин“ и „Карагьол“:**

Разрешени са 0,0001 млн. м<sup>3</sup> енергийно непреработени водни обеми във връзка с извършването на пробни манипулации с основните изпускатели на язовирите „Калин“ и „Карагьол“

## Условия, при които се утвърждава графикът за м. юли 2024 г.

1. Месечният график може да бъде изменян на по-кратки интервали, в т.ч. и да бъдат налагани допълнителни Месечният график може да бъде изменян на по-кратки интервали, в т.ч. и да бъдат налагани допълнителни ограничителни мерки и други условия, при необходимост.
2. Да се поддържа проводимостта на речното легло на разстояние 500 м след хидротехническите съоръжения от собственика или ползвателя, в съответствие с чл. 139, ал. 2 от Закона за водите.
3. При възникване на условия за необходимост от изпускане на водни количества над 300 м<sup>3</sup>/сек от язовир „Ивайловград“ да се уведоми незабавно МОСВ и Басейнова дирекция „Източнобеломорски район“.
4. В зависимост от изменението на хидрометеорологичната обстановка, при необходимост, да се използват всички облекчителни съоръжения, с цел защита от вредното въздействие на водите.
5. Изпускането на води да се съобразява с проводимостта на речните легла, при спазване на изискванията на чл. 142 от Закона за водите.
6. Месечният график за използване на водите на комплексните и значими язовири, съгласно чл. 53 ал.1 от Закона за водите, е неразделна част от издадените от министъра на околната среда и водите разрешителни.
7. Отпуснатите водни обеми за осигуряване на минимално допустимия отток в коритата на реките, следва да се подават равномерно през денонощието, с цел непрекъснато оводняване.
8. Съгласно разпоредбата на чл. 15 от Наредбата за ползването на повърхностните води (обн. ДВ. бр.25 от 26 март 2021 г.) титулярите на разрешителни са задължени ежемесечно, до 26-то число да представят в МОСВ, дирекция „Управление на водите“ и/или на факс 02/ 981 52 71 и/или ел. адрес: vodi@moev.government.bg актуализирани месечни заявки, изведени по съответния ред, определени в съответствие с разрешения годишен лимит за необходимите водни обеми за изготвяне на месечния график.
9. При необходимост от рязко изменение на нивото на водата в язовирите, в които се отглеждат аквакултури, лицата които осъществяват техническата експлоатация на язовирите и съоръженията към тях, в срок от минимум 24 часа преди настъпване на събитието да предупредят ползвателите, отглеждащи аквакултури.

## ЗАБЕЛЕЖКИ:

1. Наличните обеми в язовирите са към 26 юни 2024 г.
2. При определяне на разрешените за ползване водни обеми от язовирите са използвани:
  - актуалната информация за състоянието на язовира в края на предходния месец;
  - определената с годишния график стратегия;
  - прогнозата за очаквания приток;
  - хидрометеорологичната обстановка;
  - преценката на исканията в месечната заявка от титулярите на разрешителни за водовземане;
  - приоритетите по чл. 50, ал. 4 ЗВ;
  - разрешен лимит по издадени разрешителни;
  - реалният приток към язовирите през предходните месеци, предоставен от експлоатационните дружества.
3. ВЕЦ, преработващ водни обеми, използвани от водоползвател – титуляр на разрешително за водовземане, с цел на водовземане с по-висок приоритет, следва да работи на режим, съобразен с режима на приоритетното водовземане.
4. Подробна информация за предупрежденията и опасните метеорологични явления по области може да бъде получена от интерактивната карта на адрес: <http://weather.bg/Oindex.php?koiFail=RM0опасни1&nd=1&lng=0>
5. До влизане в сила на методиката по чл. 135, т. 1 от ЗВ за съществуващи язовирни стени и съоръжения към тях, при които няма техническа възможност за осигуряване на минимално допустим отток, за осигуряване на количествата по §125 към ПЗР към ЗИД на ЗВ от 27.11.2018 г. следва да се подават максимално възможните водни количества. Оводняващите водни количества за язовирите, на които в графика не е определен минимално допустим отток, се осигуряват от пропуски, филтрация и/или допълнителна приточност.
6. В зависимост от постъпилия реален приток към язовирите през предходните месеци, водите, подавани за осигуряване на минимално допустим отток, са редуцирани за съответната безопасност на притока към язовирите, за условията на средна по влажност, суха или много суха година.

# ГРАФИК

## за използване на водите на комплексните и значими язовири през месец юли 2024 г.

Утвърдения от министъра на околната среда и водите [График за използване на водите на комплексните и значими язовири през месец юли 2024 г. може да намерите ТУК.](#)

През месец юли 2024 година водите от комплексните и значими язовири да се използват за питейно-битово водоснабдяване, напояване, промишлено водоснабдяване, производство на електроенергия, други цели и осигуряване на минимално допустим отток в реките, както следва:

### ЯЗОВИРИ ЗА ПИТЕЙНО-БИТОВО ВОДОСНАБДЯВАНЕ (според основното им предназначение)

#### ЯЗОВИР “ИСКЪР” – 82,22% наличен полезен обем (467,055 млн. м<sup>3</sup>)

##### Обща информация за язовира

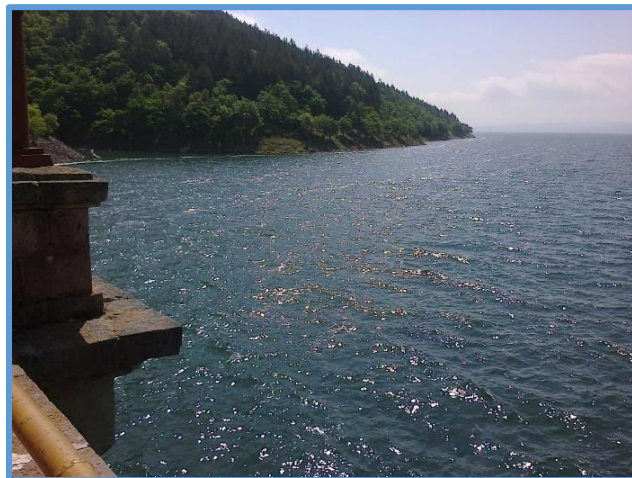
- Общ обем 655,252 млн.м<sup>3</sup>
- Мъртъв обем 87,200 млн. м<sup>3</sup>
- Язовирната стена се стопанисва от НЕК ЕАД,  
[Предприятие „Язовири и каскади“](#)

##### Използване на водите

Съгласно издадените в МОСВ разрешителни, водите се използват за:

- Питейно-битово водоснабдяване - до 149,6 млн.м<sup>3</sup>/годишно
- Производство на електроенергия - до 110 млн.м<sup>3</sup>/годишно

##### Особености при експлоатацията и управлението



- Многогодишен изравнител (времето за запълване е повече от година)
- Пълноводие – през месец май и юни
- При достигане на обем 630 млн. м<sup>3</sup> се отваря основния изпускател (съгласно аварийен план)
- За осигуряване на свободен обем (ретензионен) преди пролетното пълноводие, обемът в язовира се регулира чрез ВЕЦ „Пасарел“ и ВЕЦ „Кокаляне“ и пропорционално използване на разрешените с месечен график водни обеми за електропроизводство.

#### В графика за м. юли:

- 12,000 млн. м<sup>3</sup> за водоснабдяване на гр. София:
  - 8,500 млн. м<sup>3</sup> от ВЕЦ „Пасарел“ – малка турбина или байпасна връзка;
  - 1,000 млн. м<sup>3</sup> по водопровод „Искър“;
  - 2,500 млн. м<sup>3</sup> по Върхова аварийна връзка след бент „Кокаляне“, преработени от ВЕЦ „Пасарел“
- 0,052 млн. м<sup>3</sup> за водоснабдяване за водоснабдителна група Габра, Вакарел, Крушовица и мина „Чукурово“
- 10,000 млн. м<sup>3</sup> за производство на електроенергия
- 0,0009 млн. м<sup>3</sup> за други цели, от които 0,00025 млн. м<sup>3</sup> за учебен център и 0,00065 млн. м<sup>3</sup> за вилно селище „Буков дол“

### ЯЗОВИР „БЕЛИ ИСКЪР“ – 64,24% наличен полезен обем (8,788 млн. м<sup>3</sup>)

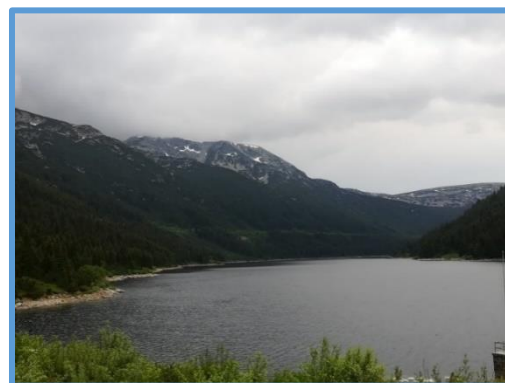
#### Обща информация за язовира

- Общ обем 15,080 млн. м<sup>3</sup>
- мъртъв обем 1,4 млн. м<sup>3</sup>
- Язовирната стена се стопанисва от „Софийска вода“ АД по силата на концесионен договор.

#### Използване на водите

Съгласно издадените в МОСВ разрешителни, водите се използват за:

- питейно-битово водоснабдяване – до 52,5 млн.м<sup>3</sup>/годишно



- производство на електроенергия – до 121 млн.м<sup>3</sup>/годишно

#### **Особености при експлоатацията и управлението**

- Водоползването за „Софийска вода“ АД варира от 2,3 до 5,3 млн. м<sup>3</sup>/месечно
- ВЕЦ „Бели Искър“, ВЕЦ „Мала Църква“ и ВЕЦ „Симеоново“ са каскадно разположени и преработват и допълнителни води от речни водохващания
- При необходимост се прехвърлят води от язовир „Белмекен“ посредством събирателни деривации „Грънчар“ и „Манастирска“
- Режимът на работа на ВЕЦ „Бели Искър“ се определя оперативно в зависимост от нуждите на водоснабдяването, като след достигане на обем 13,400 млн. м<sup>3</sup> в язовира, този обем се поддържа чрез подходящ режим на работа на централата.

#### **В графика за м. юли:**

Разрешени за ползване **4,500 млн. м<sup>3</sup> вода за питейно-битово водоснабдяване на гр. София.**

ВЕЦ „Бели Искър“ може да преработва водите за осигуряване на питейно-битово водоснабдяване.

Обемът в язовира да не надвишава 13,400 млн. м<sup>3</sup>.

Определеният обем да се поддържа чрез подходящ режим на работа на централата и/или ограничаване на притока от събирателните деривации.

В зависимост от изменението на хидрометеороложките условия и постъпващия приток към язовира да се изключват и включват събирателните деривации и/или водохващания от тях, с оглед гарантиране на питейно-битовото водоснабдяване и недопускане надвишаване на обем 13,400 млн. м<sup>3</sup> в язовира. Действията се извършват координирано между „Софийска вода“ АД и НЕК ЕАД.



## ЯЗОВИР "СРЕЧЕНСКА БАРА" – 96,94% наличен полезен обем (14,056 млн. м<sup>3</sup>)

### Обща информация за язовира

- Общ обем 15,500 млн. м<sup>3</sup>
- Мъртъв обем 2,0 млн. м<sup>3</sup>
- Язовирната стена се стопанисва от „Водоснабдяване и канализация“ ООД, гр. Монтана.

### Използване на водите

Съгласно издадените в МОСВ разрешителни, водите се използват за питейно-битово водоснабдяване на 33 населени места, от които 5 града - Враца, Монтана, Мездра, Берковица и Вършец съответно:

- до 11,300 млн. м<sup>3</sup> за ВиК Монтана
- до 25,800 млн.м<sup>3</sup> за ВиК Враца
- осигуряване на минимален отток в река „Среченска бара“ след язовира

### Особености при експлоатацията и управлението

Язовирът се пълни и притокът му се регулира от довеждащи деривации, обслужващи каскада „Петрохан“. Основно водите постъпват от изтичалото на последния ВЕЦ „Клисура“ от каскадата. Допълнително в язовира постъпват води от събирателна деривация „Врещица“- водохващания на реките Врещица, Раковица, Цветкова бара и Манастирска. Има изградено аварийно водохващане на р. Бързия, което се използва за водовземане в случаите на ремонт на ВЕЦ „Клисура“. Притокът от довеждащите деривации се регулира така, че да се поддържа оптимален обем в язовира за питейно-битово водоснабдяване и да не се допуска преливане на язовира.

### В графика за м. юли:

Разрешени за ползване 2,160 млн. м<sup>3</sup> вода, от които:

- 0,960 млн. м<sup>3</sup> за питейно-битово водоснабдяване на общините Монтана, Берковица и Вършец
- 1,200 млн. м<sup>3</sup> за питейно-битово водоснабдяване на общините Враца, Мездра и Криводол



Да се регулира постъпващият приток, с цел поддържане на оптимален обем за питейно-битово водоснабдяване и недопускане преливане на язовира.

## **ЯЗОВИР “ХРИСТО СМИРНЕНСКИ” – 89,66% наличен полезен обем (21,070 млн. м<sup>3</sup>)**

### **Обща информация за язовира**

- Общ обем 27,700 млн. м<sup>3</sup>
- Мъртъв обем 4,2 млн. м<sup>3</sup>
- Язовирната стена се стопанисва от „Водоснабдяване и канализация“ ООД – гр. Габрово.



### **Използване на водите**

Съгласно издадените в МОСВ разрешителни, водите се използват за:

- Питейно-битово водоснабдяване - до 24,0 млн. м<sup>3</sup> за Вик Габрово
- Електропроизводство - до 24,0 млн.м<sup>3</sup>

### **Особености при експлоатацията и управлението**

Подязовирна ВЕЦ, която преработва водите за питейно-битово водоснабдяване и осигурява минимален отток. Извършен е ремонт, тъй като поради обрушване по бетоновата част на надстройката на язовирната стена не се допускаше пълнене на язовира над кота 529,0 м ( 20,8 млн.м<sup>3</sup>), като към момента няма ограничение на запълването.

### **В графика за м. юли:**

Разрешени за ползване **1,200 млн. м<sup>3</sup> вода от които:**

- 0,650 млн. м<sup>3</sup> за питейно-битово водоснабдяване
- 0,550 млн. м<sup>3</sup> за производство на електроенергия от ВЕЦ „Христо Смирненски“

Водите използвани за питейно-битово водоснабдяване могат да се преработват чрез ВЕЦ „Христо Смирненски“.

Притокът към язовира да се регулира чрез включване и изключване на водохващанията на събирателна деривация „Янтра“.

**Обемът в язовира да не надвишава 26,00 млн. м<sup>3</sup>.**

Определеният обем се поддържа чрез ВЕЦ, основен изпускател и/или регулиране на притока чрез включване и изключване на водохващанията на събирателна деривация „Янтра“.

## **ЯЗОВИР “ЙОВКОВЦИ” - 74,18% наличен полезен обем (61,701 млн. м<sup>3</sup>)**

### **Обща информация за язовира**

- Общ обем 92,2 млн. м<sup>3</sup>
- Мъртъв обем 9,0 млн. м<sup>3</sup>
- Стопанисва се от „Вик Йовковци“ ООД, Велико Търново.

### **Използване на водите**

Съгласно издадените в МОСВ разрешителни водите се използват за:

- питейно-битово водоснабдяване на гр. Велико Търново и населени места в общините В. Търново, Горна Оряховица, Лясковец, Златарица, Елена, Стражица, Полски Тръмбеш и Дряново – до 47,3 млн. м<sup>3</sup>/годишно
- производство на електроенергия от ВЕЦ “Веселина” – до 26,0 млн. м<sup>3</sup>/годишно

### **Особености при експлоатацията и управлението**

ВЕЦ “Веселина” преработва водите които се подават за питейно-битово водоснабдяване.

**В графика за м. юли:**



Разрешени за ползване **3,400 млн. м<sup>3</sup>** вода за питейно-битово водоснабдяване на гр. Велико Търново и населени места в общините Велико Търново, Горна Оряховица, Лясковец, Златарица, Елена, Стражица, Полски Тръмбеш и Дряново, в т.ч. **3,100 млн. м<sup>3</sup>** за производство на електроенергия от ВЕЦ „Веселина“.

## **ЯЗОВИР “ЯСТРЕБИНО” – 46,71% наличен полезен обем (27,281 млн. м<sup>3</sup>)**

### **Обща информация за язовира**

- Общ обем 62,3 млн. м<sup>3</sup>
- мъртъв обем 3,4 млн. м<sup>3</sup>.
- Стопанисва се от [„Напоителни системи“ ЕАД](#).



### **Използване на водите**

Съгласно издадените в МОСВ разрешителни водите се използват за:

- питейно-битово водоснабдяване на гр. Антоново – до 3,8 млн. м<sup>3</sup>/годишно
- напояване – до 15,0 млн. м<sup>3</sup>/годишно

### **В графика за м. юли:**

Разрешени за ползване **3,681 млн. м<sup>3</sup>** вода, от които:

- 0,081 млн. м<sup>3</sup> за питейно-битово водоснабдяване на гр. Антоново
- 3,600 млн. м<sup>3</sup> за напояване

## ЯЗОВИР „ТИЧА“ - 47,32% наличен полезен обем (128,604 млн. м<sup>3</sup>)

### Обща информация за язовира

- Общ обем 311,800 млн. м<sup>3</sup>
- Санитарен обем 88,0 млн.м<sup>3</sup> /определен с проекта 88,0 млн. м<sup>3</sup>, защото е напоителен и се ползва за питейно-битово водоснабдяване/
- Мъртъв обем – 40,0 млн.м<sup>3</sup>
- Стопанисва се от [„Напоителни системи“ ЕАД](#).



### Използване на водите

Използва се за питейно-битово водоснабдяване на градовете Шумен, Търговище и Велики Преслав /ВиК-Шумен и ВиК-Търговище/, за напояване и за производство на електроенергия посредством ВЕЦ „Моста“ - подязовирна и ВЕЦ „Тича“ - на река Голяма Камчия.

Съгласно издадените в МОСВ разрешителни водите се използват за:

- питейно-битово водоснабдяване - до 34,39 млн. м<sup>3</sup>/годишно, от които:
  - ВиК- Шумен – до 24,9 млн. м<sup>3</sup>/годишно
  - ВиК -Търговище – до 9,49 млн. м<sup>3</sup>/годишно
- напояване – до 40,0 млн. м<sup>3</sup>/годишно
- производство на електроенергия – до 56,0 млн. м<sup>3</sup>/годишно, от които:
  - ВЕЦ „Моста“ – до 28,0 млн. м<sup>3</sup>/годишно
  - ВЕЦ „Тича“ – до 28,0 млн. м<sup>3</sup>/годишно
- минимално допустим отток в река Голяма Камчия след язовирната стена, чрез малка турбина на ВЕЦ „Моста“.

### Особености при експлоатацията и управлението

- ВЕЦ „Тича“ преработва водите от ВЕЦ „Моста“, като има вариант от допълнителен канал да се пускат до 1 м<sup>3</sup>/сек от язовира, които не минават през ВЕЦ „Моста“
- За да се гарантира питейно-битовото водоснабдяване, се разрешава работа на ВЕЦ при обем в язовира над 260,000 млн. м<sup>3</sup>

### В графика за м. юли:

Разрешени за ползване **6,740 млн. м<sup>3</sup> вода, от които:**

- 2,410 млн. м<sup>3</sup> за питейно-битово водоснабдяване на градовете Шумен и Велики Преслав
- 0,730 млн. м<sup>3</sup> за питейно-битово водоснабдяване на гр. Търговище
- 3,100 млн. м<sup>3</sup> за напояване
- 0,500 млн. м<sup>3</sup> за осигуряване на минимално допустим отток в реката след язовира

Водите за осигуряване на минимално допустим отток в реката след язовира да се подават равномерно през денонощието, с цел непрекъснато оводняване, като при невъзможност да се преработват чрез ВЕЦ „Моста“, да се осигуряват от страна на „Напоителни системи“ ЕАД.

## ЯЗОВИР „КАМЧИЯ“ – 47,21% наличен полезен обем (74,386 млн. м<sup>3</sup>)

### Обща информация за язовира

- Общ обем 233,550 млн. м<sup>3</sup>
- Санитарен обем 76,0 млн. м<sup>3</sup>
- Стопанисва се от Вик ЕАД Бургас.

### Използване на водите

Използва се за питейно-битово водоснабдяване на гр. Бургас и населени места от общините Сунгурларе, Карнобат, Айтос, Камено и Бургас, гр. Варна, населени места от ГРШ „Китка“ до гр. Варна и група „Камчийски пясъци“, експлоатационен район Котел (с. Мокрен и с. Пъдарево) и за производство на електроенергия посредством ВЕЦ „Камчия“.



Съгласно издадените в МОСВ разрешителни водите се използват за:

- питейно-битово водоснабдяване – до 130,2 млн. м<sup>3</sup>/годишно, от които:
  - Вик- Сливен – до 0,2 млн. м<sup>3</sup>/годишно
  - Вик- Варна – до 61,1 млн. м<sup>3</sup>/годишно
  - Вик- Бургас – до 68,9 млн. м<sup>3</sup>/годишно
- производство на електроенергия – до 116,5 млн. м<sup>3</sup>/годишно



- минимално допустим екологичен отток в река Луда Камчия след язовирната стена – посредством основния изпускател

#### Особености при експлоатацията и управлението

- ВЕЦ „Камчия“ е на тръбопровода, подаващ водите за питейно-битово водоснабдяване – **преработва единствено водните количества, подавани за питейно-битово водоснабдяване**. Технологично работата на ВЕЦ-а не допуска загуба на вода, а цялото количество постъпва в пречиствателната станция за питейни води

#### В графика за м. юли:

Разрешени за ползване 9,380 млн. м<sup>3</sup> вода, от които:

- 9,220 млн. м<sup>3</sup> за питейно-битово водоснабдяване, от които:
  - 3,500 млн. м<sup>3</sup> за питейно-битово водоснабдяване на гр. Варна
  - 5,700 млн. м<sup>3</sup> за питейно-битово водоснабдяване на гр. Бургас
  - 0,020 млн. м<sup>3</sup> за питейно-битово водоснабдяване на селата Мокрен и Пъдарево
- 0,160 млн. м<sup>3</sup> за осигуряване на минимално допустим отток в реката след язовира

Водите, използвани за питейно-битово водоснабдяване, могат да бъдат преработвани чрез ВЕЦ „Камчия“.

### ЯЗОВИР „ЯСНА ПОЛЯНА“ – 48,61% наличен полезен обем (12,040 млн. м<sup>3</sup>)

#### Обща информация за язовира

- Общ обем 32,300 млн. м<sup>3</sup>
- Мъртъв обем 8,3 млн. м<sup>3</sup>
- Стопанисва се от ВиК ЕАД Бургас.

Изцяло за водоснабдяване на Южното Черноморие.

#### Използване на водите

Съгласно издадените в МОСВ разрешителни водите се използват за:

- питейно-битово водоснабдяване – до 14,5 млн. м<sup>3</sup>/годишно – ВиК-Бургас





- минимално допустим екологичен отток в река Дяволска след язовирната стена посредством основния изпускател

#### Особености при експлоатацията и управлението

- Целогодишно се осигурява минимално допустимия отток, както след язовир “Ясна поляна” по река Дудинска, така и след язовир “Ново Паничарево” по река Ропотамо и след водохващане на река Зелениковска.
- Експлоатационно яз. “Ясна поляна” при намалени обеми се допълва от яз. “Ново Паничарево”

#### В графика за м. юли:

Разрешени за ползване **1,570 млн. м<sup>3</sup> вода, от които:**

- 1,500 млн. м<sup>3</sup> за питейно-битово водоснабдяване на гр. Бургас и населени места и курорти от Южното Черноморско крайбрежие и от Бургаска област заявката за ПБВ
- 0,070 млн. м<sup>3</sup> за осигуряване на минимално допустим отток в реката след язовира

Водите от събирателна деривация „Зелениковска“ да се подават към язовира. При напълване на яз. „Паничарево“, водите му да се прехвърлят към яз. „Ясна поляна“.

## ЯЗОВИР “АСЕНОВЕЦ” – 53,36% наличен полезен обем (13,980 млн. м<sup>3</sup>)

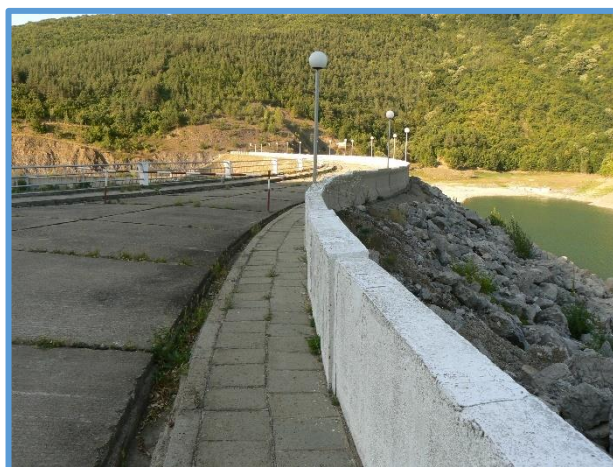
#### Обща информация

- Общ обем 28,200 млн. м<sup>3</sup>
- Мъртъв обем 2,000 млн. м<sup>3</sup>
- Язовир „Асеновец“ се експлоатира и поддържа от дружеството „Водоснабдяване и Канализация“ ООД, гр. Сливен.

#### Използване на водите

- Питейно-битово водоснабдяване на гр. Сливен – до 22,0 млн. м<sup>3</sup>/годишно

#### В графика за м. юли:



Разрешени за ползване 1,000 млн. м<sup>3</sup> вода за питейно-битово водоснабдяване на гр. Сливен.

„Водоснабдяване и канализация“ ООД, гр. Сливен следва да осигури останалото количество, необходимо за питейно-битово водоснабдяване от алтернативни водоизточници.

## ЯЗОВИР “БОРОВИЦА” – 98,94% наличен полезен обем (22,460 млн. м<sup>3</sup>)

### Обща информация

- Общ обем 27,300 млн. м<sup>3</sup>
- Мъртъв обем 4,600 млн.м<sup>3</sup>
- Стопанисва се от ВиК ООД, гр. Кърджали.

### Използване на водите

Съгласно издадените в МОСВ разрешителни, водите се използват за:

- питейно-битово водоснабдяване на гр. Кърджали, Момчилград и 47 бр. населени места в общини Кърджали, Момчилград и Черноочене, с разрешен годишен лимит от 10,2 млн.м<sup>3</sup>

### В графика за м. юли:

Разрешени за ползване 1,010 млн. м<sup>3</sup> вода за питейно-битово водоснабдяване на градовете Кърджали и Момчилград.



## ЯЗОВИР “СТУДЕНА” – 89,90% наличен полезен обем (20,497 млн. м<sup>3</sup>)

### Обща информация за язовира

- Общ обем 25,200 млн. м<sup>3</sup>
- Мъртъв обем 2,400 млн. м<sup>3</sup>

Язовир Студена е годишен изравнител (един цикъл запълване-източване-запълване е в рамките на една година), стопанисва се от Водоснабдяване и канализация „Перник“ ООД гр. Перник. Използва се за питейно-битово водоснабдяване на град Перник и близките населени места, за производство на електроенергия посредством ВЕЦ „Студена“ и за охлаждане и промишлено водоснабдяване.



### Използване на водите

Съгласно издадените в МОСВ разрешителни водите се използват за:

- Питейно-битово водоснабдяване – до 20,54 млн. м<sup>3</sup>/годишно
- Производство на електроенергия - до 51,0 млн. м<sup>3</sup>/ годишно
- Промишлено водоснабдяване и охлаждане – до 7,45 млн. м<sup>3</sup>/годишно
- Минимално допустим отток в река Струма

### В графика за м. юли:

Разрешени за ползване 1,820 млн. м<sup>3</sup> вода, от които:

- 1,700 млн. м<sup>3</sup> за питейно-битово водоснабдяване на гр. Перник и населени места в района
- 0,055 млн. м<sup>3</sup> за „Стомана Индъстри“ АД
- 0,065 млн. м<sup>3</sup> за „Топлофикация-Перник“ АД

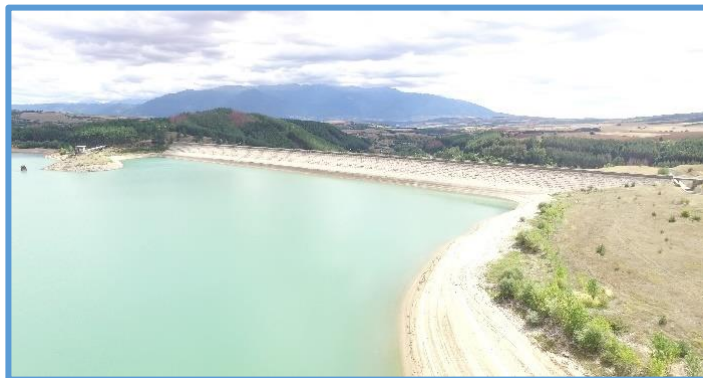
ВЕЦ „Студена“ може да преработва подаваните води за питейно-битово и промишлено водоснабдяване.

За аварийно питейно-битово водоснабдяване на гр. Радомир и населени места в община Радомир се използват 0,080 млн. м<sup>3</sup> от карстов извор „Врелото“.

## ЯЗОВИР „ДЯКОВО“ – 92,32% наличен полезен обем (25,295 млн. м<sup>3</sup>)

### Обща информация за язовира:

- Общ обем 35,400 млн. м<sup>3</sup>
- Мъртъв обем 8,0 млн. м<sup>3</sup>
- По данни на ВиК в язовира следва да се поддържа санитарен минимум от 6,0 млн.м<sup>3</sup>.
- Стопанисва се от [„Напоителни системи“ ЕАД](#).



### Използване на водите

Водите на язовир Дяково се използват за питейно-битово водоснабдяване, за напояване, за електропроизводство, промишлено водоснабдяване и охлаждане. За питейно-битово водоснабдяване се осигуряват води за горната част на гр. Дупница и за гр. Кюстендил - ВиК „Дупница“ и ВиК „Кюстендил“.

Съгласно издадените в МОСВ разрешителни водите се използват за:

- питейно-битово водоснабдяване – до 7,1 млн. м<sup>3</sup>/годишно
- напояване – до 3,3 млн. м<sup>3</sup>/годишно
- производство на електроенергия – до 45,7 млн. м<sup>3</sup>/годишно, от които:
  - ВЕЦ „Яхиново“ – до 30,000 млн. м<sup>3</sup>/годишно
  - ВЕЦ „Мало село“ – до 6,207 млн. м<sup>3</sup>/годишно
  - ВЕЦ „Дяково“ – до 9,507 млн. м<sup>3</sup>/годишно
- промишлено водоснабдяване и охлаждане – до 7,3 млн. м<sup>3</sup>/годишно
- Режим на работа на ВЕЦ „Мало село“, ВЕЦ „Дяково“ и ВЕЦ „Яхиново“:
  - ВЕЦ „Мало село“ и ВЕЦ „Дяково“ преработват една и съща вода, като работят на подчинен на ТЕЦ „Бобов дол“ режим, т.е преработват водите, подавани за промишлено водоснабдяване на ТЕЦ „Бобов дол“
  - ВЕЦ „Дяково“ преработва и водите подавани за напояване

- ВЕЦ „Яхиново“ работи при обем в язовира над 30,00 млн. м<sup>3</sup>, с цел осигуряване на вода за приоритетно водоземане

#### В графика за м. юли:

Разрешени за ползване **1,096 млн. м<sup>3</sup> вода, от които:**

- 0,2635 млн. м<sup>3</sup>, от които 0,260 млн. м<sup>3</sup> за „ВиК ЕООД“, гр. Дупница за питейно-битово водоснабдяване на гр. Дупница и прилежащите селища и 0,0035 м<sup>3</sup> за питейно-битово водоснабдяване на с. Палатово
- 0,085 млн. м<sup>3</sup> за „Кюстендилска вода“ ЕООД за питейно-битово водоснабдяване на водоснабдителна група „Бобов дол“
- 0,0929 млн. м<sup>3</sup> за напояване
- 0,5965 млн. м<sup>3</sup> за ТЕЦ „Бобов дол“ ЕАД, от които 0,0636 млн. м<sup>3</sup> за питейно-битово водоснабдяване, 0,26645 млн. м<sup>3</sup> за промишлено водоснабдяване и 0,26645 млн. м<sup>3</sup> за охлаждане
- 0,038 млн. м<sup>3</sup> за „Ай Ви Пи Комършъл“ ЕООД, от които 907,17 м<sup>3</sup> за питейно-битово водоснабдяване, 750 м<sup>3</sup> за пожарогасене и 0,036 млн. м<sup>3</sup> за промишлено водоснабдяване
- 0,013 млн. м<sup>3</sup> за „Балканфарма-Дупница“ АД за промишлено водоснабдяване
- 0,0063 млн. м<sup>3</sup> за промишлена зона „Пиперево“ и промишлена зона гр. Дупница
- 0,00025 млн. м<sup>3</sup> за „Хидрострой Рилци“ АД
- 0,000342 млн. м<sup>3</sup> за „Хийт Енерджи“ ЕООД
- 0,00006 млн. м<sup>3</sup> за „Комфорт Ке“ ЕООД

Водите подавани за ТЕЦ „Бобов дол“ могат да бъдат преработвани от ВЕЦ „Дяково“ и ВЕЦ „Мало село“.

В зависимост от изменението на хидрометеороложките условия и постъпващия приток към язовира да се изключват и включват събирателните деривации и/или водохващания от тях, с оглед недопускане надвишаване на обем 34,000 млн. м<sup>3</sup> в язовира.

При обем в язовира над 26,000 млн. м<sup>3</sup> се разрешава ВЕЦ „Яхиново“ да използва вода за производство на електроенергия.

Подаването на вода в границите на разрешения лимит се извършва по график, съгласуван между „Напоителни системи“ ЕАД, „Кюстендилска вода“ ЕООД, „ВиК“ ЕООД, гр. Дупница, ТЕЦ „Бобов дол“ ЕАД, „Ай Ви Пи Комършъл“ ЕООД, „Балканфарма-Дупница“ АД, промишлена зона „Пиперево“, „Аква Пауър Груп“ ООД, ВЕЦ „Яхиново“ ООД и „Делектра“ ЕООД.

## ЯЗОВИРИ „КАЛИН“ И „КАРАГЪОЛ“ – 90.29% наличен полезен обем (2.701 млн. м<sup>3</sup>)

### Обща информация:

- Язовир „Карагьол“ общ обем 2,252 млн. м<sup>3</sup>
- Язовир „Калин“- общ обем 1,024 млн. м<sup>3</sup>
- Язовирите се стопанисват от НЕК ЕАД, [Предприятие „Язовири и каскади“](#).



### Използване на водите

Водите на „Калин“ и „Карагьол“ се използват за производство на електроенергия и за питейно-битово водоснабдяване.

Съгласно издадените в МОСВ разрешителни водите се използват за:

- Производство на електроенергия – до 220,8 млн. м<sup>3</sup>/годишно, с разрешени лимити:
  - ВЕЦ „Калин“ – до 4,100 млн. м<sup>3</sup>/годишно
  - ВЕЦ „Каменица“ – до 9,800 млн. м<sup>3</sup>/годишно
  - ВЕЦ „Пастра“ – до 82,0 млн. м<sup>3</sup>/годишно
  - ВЕЦ „Рила“ – до 124,900 млн. м<sup>3</sup>/годишно
  - Питейно-битово водоснабдяване – до 1,0 млн. м<sup>3</sup>/годишно

### Особености при експлоатацията и управлението

- Между двата язовира има тунел чрез който се прехвърля вода от „Калин“ в „Карагьол“. Няма техническа възможност водата да отива само по направление Карагьол, отива в двете направления – язовир „Карагьол“ и ВЕЦ „Калин“. Двата язовира работят като скачени съдове;
- От яз. „Дяково“ се подава вода за питейно-битово водоснабдяване в горната част на гр. Дупница. Долната част се хранва от яз. „Карагьол“;



- През основния изпускател на яз. „Карагьол“ се подава вода за резервно водоснабдяване през лятото на гр. Дупница, а през основния изпускател на яз. „Калин“ – за Рила и Кочериново.
- През месеците юни-септември вода за питейно-битово водоснабдяване на гр. Дупница се подава и от основния изпускател на яз. „Карагьол“, (като се пуска в реката към водохващането им) – водовземаването е на kota, отговаряща на обем 962 500 м<sup>3</sup>. Когато количествата не са достатъчни, водата трябва да се подаде от яз. „Калин“, но поради спецификата на системата, това е възможно само ако работи ПАВЕЦ „Калин“.

#### В графика за м. юли:

Разрешени за ползване **0,8001 млн. м<sup>3</sup> вода, от които:**

- 0,200 млн. м<sup>3</sup> за ВиК ЕООД, гр. Дупница за питейно-битово водоснабдяване на гр. Дупница и прилежащите селища
- 0,600 млн. м<sup>3</sup> за производство на електроенергия
- 0,0001 млн. м<sup>3</sup> енергийно непреработени водни обеми във връзка с извършването на пробни манипулации с основните изпускатели на язовирите „Калин“ и „Карагьол“

## ЯЗОВИРИ ЗА НАПОЯВАНЕ

(според основното им предназначение)

### ЯЗОВИР „ПАНЧАРЕВО“ - 76,29% наличен полезен обем (3,788 млн. м<sup>3</sup>)

#### Обща информация за язовира

- Общ обем 6,465 млн.м<sup>3</sup>
- Мъртъв обем 1,500 млн.м<sup>3</sup>
- Язовирната стена се стопанисва от [„Напоителни системи“ ЕАД](#).

#### Използване на водите

Съгласно издадените в МОСВ разрешителни, водите се използват за:





- Напояване – до 0,250 млн.м<sup>3</sup>/годишно
- Промислено водоснабдяване – до 10,500 млн.м<sup>3</sup>/годишно

#### В графика за м. юли:

Разрешени за ползване **2,487 млн. м<sup>3</sup> вода, от които:**

- 0,030 млн. м<sup>3</sup> за напояване на парк-музей „Врана“
- 0,850 млн. м<sup>3</sup> за промислено водоснабдяване на столичната промишленост
- 1,607 млн. м<sup>3</sup> за осигуряване на минимално допустим отток в реката след язовира

ВЕЦ „Пасарел“ и ВЕЦ „Кокаляне“ да работят в синхрон, като водното ниво в язовир „Кокаляне“ да се поддържа в диапазона от 0,5 м до 1,5 м под най-високо работно водно ниво.

При достигане на ниво 1,60 м под кота сифонен преливник на яз. „Панчарево“ съответстващо на обем 5,187 млн. м<sup>3</sup> ВЕЦ „Кокаляне“ работи с една турбина, при достигане ниво – 1,20 м под кота сифонен преливник, съответстващо на обем 5,468 млн. м<sup>3</sup> ВЕЦ „Кокаляне“ преустановява работа.

Подаването на вода в границите на разрешения лимит се извършва по график, съгласуван между „Софийска вода“ АД, „Напоителни системи“ ЕАД, „Сентрал Хидроелектрик дъо Булгари“ ЕООД и НЕК ЕАД.

## ЯЗОВИР „ОГНЯНОВО“ – 58,71% наличен полезен обем (17,085 млн. м<sup>3</sup>)

#### Обща информация за язовира

- Общ обем 31,600 млн.м<sup>3</sup>
- Мъртъв обем 2,500 млн.м<sup>3</sup>
- Язовирната стена се стопанисва от Държавно предприятие „Управление и стопанисване на язовири“ /ДПУСЯ/, съгласно Решение на Министерски съвет № 721 от 12 октомври 2020 г.

#### Използване на водите

- Не се използват води от яз. Огняново
- Осигуряване на минимален екологичен отток след язовирната стена в река Лесновска

#### Особености при експлоатацията и управлението



До 2011 г. водите от язовир „Огняново“ се използват за промишлено водоснабдяване на „Кремиковци“ АД

Няма издадени разрешителни за водовземане и ползване от язовира.

В графика за м. юли:

Не се предвижда ползване на вода.

## ЯЗОВИР “КУЛА” – 44,79% наличен полезен обем (8,756 млн. м<sup>3</sup>)

### Обща информация за язовира

- Общ обем 20,200 млн. м<sup>3</sup>
- Мъртъв обем 0,700 млн. м<sup>3</sup>
- Язовирната стена се стопанисва от [„Напоителни системи“ ЕАД](#).

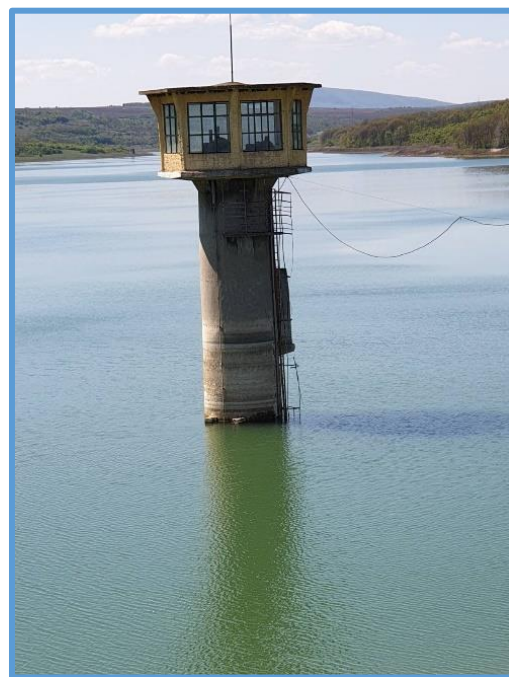
### Използване на водите

Съгласно издадените в МОСВ разрешителни, водите се използват за:

- Напояване – с лимит до 5 млн. м<sup>3</sup>/годишно
- Осигуряване на минимален отток след язовирната стена в река Тополовец

В графика за м. юли:

Разрешени за ползване 0,040 млн. м<sup>3</sup> вода за осигуряване на минимално допустим отток в реката след язовира.



## ЯЗОВИР „РАБИША“ – 23,95% наличен полезен обем (9,772 млн. м<sup>3</sup>)

### Обща информация за язовира

- Общ обем 43,200 млн. м<sup>3</sup>
- Мъртъв обем 2,4 млн. м<sup>3</sup>
- Язовирната стена се стопанисва от [„Напоителни системи“ ЕАД](#).



### Използване на водите

Съгласно издадените в МОСВ разрешителни, водите се използват за:

- Напояване – с лимит до 15,00 млн. м<sup>3</sup>/годишно
- Електропроизводство - с лимит до 19,00 млн. м<sup>3</sup>/годишно

В графика за м. юли:

Разрешени за ползване 0,180 млн. м<sup>3</sup> вода за извършване на 72-часови проби на помпени агрегати в ПС „Толовица“ от НС „Рабиша“

## ЯЗОВИР „ОГОСТА“ – 38,77% наличен полезен обем (170,220 млн. м<sup>3</sup>)

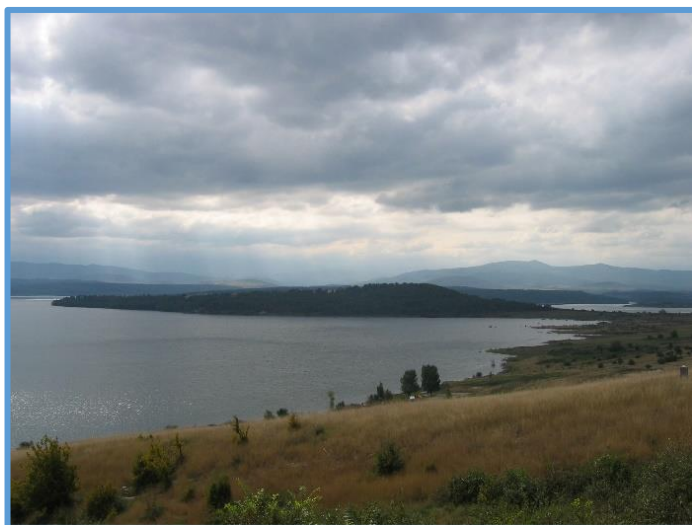
### Обща информация за язовира

- Общ обем 506,000 млн. м<sup>3</sup>
- Мъртъв обем 67,0 млн. м<sup>3</sup>
- Язовирната стена се стопанисва от [„Напоителни системи“ ЕАД](#).

### Използване на водите

Съгласно издадените в МОСВ разрешителни, водите се използват за:

- Напояване – до 1,60 млн. м<sup>3</sup>/годишно
- Производство на електроенергия – до 235,00 млн. м<sup>3</sup>/годишно, от които - ВЕЦ „Огоста“; ВЕЦ „Кошарник“; ВЕЦ „Мактиди“



- Други цели - до 0,915 млн.м<sup>3</sup>/годишно
- Екологичен отток в река Огоста - осигурява се чрез работа на ВЕЦ "Огоста" и от филтрация

### **Особености при експлоатацията и управлението**

Ограничено е водовземаването от язовир „Огоста“, тъй като поради големите загуби в размер около 10,0 млн. м<sup>3</sup>/месец, при много суха година с обезпеченост 95% язовирът може да достигне мъртъв обем в края на 2020 г.

### **По отношение техническото състояние на язовира:**

В отговор на наше писмо от м. февруари, с писмо от 24.03.2020 г., [„Напоителни системи“ ЕАД](#) ни предоставят информация за техническото състояние на яз. „Огоста“ и причините за големите течове и филтрация, поради които се губи много вода от язовира.

### **За 2017 г.**

- загуби филтрация – 69 062 000 м<sup>3</sup>
- изпарение – 26 323 900 м<sup>3</sup>
- загуби неуплътнени съоръжения – 1 742 200 м<sup>3</sup>

### **За 2018 г.**

- загуби филтрация – 46 729 000 м<sup>3</sup>
- изпарение – 29 731 200 м<sup>3</sup>
- загуби неуплътнени съоръжения – 19 893 000 м<sup>3</sup>

### **За 2019 г.**

- загуби филтрация – 53 800 000 м<sup>3</sup>
- изпарение – 25 143 000 м<sup>3</sup>
- загуби неуплътнени съоръжения – 16 678 000 м<sup>3</sup>

### **За 2020 г.**

- загуби филтрация – 6 180 000 – 6 789 000 м<sup>3</sup>/месечно
- изпарение – 281 000 – 476 000 м<sup>3</sup>/месечно
- загуби неуплътнени съоръжения – 1 500 000 – 1 600 000 м<sup>3</sup>/месечно

[„Напоителни системи“ ЕАД](#) информират МОСВ, че от 2018 г. имат изготвен проект за ремонтно-възстановителни работи на каменна облицовка на мокрия откос на язовира и с Решение на Министерски съвет на „Държавна консолидирана компания“ АД се възлагат ремонтни дейности на язовири. С писмо на Министерство на земеделието, храните и горите от 08.01.2020 с приемателно-предавателен протокол цялата налична документация за ремонтно-възстановителни дейности на язовира е предадена на „Държавна консолидирана компания“ АД.

#### В графика за м. юли:

Разрешени за ползване **3,443 млн. м<sup>3</sup> вода, от които:**

- 0,0374 млн. м<sup>3</sup> за напояване
- 2,600 млн. м<sup>3</sup> за осигуряване на минимално допустим отток в реката
- 0,800 млн. м<sup>3</sup> за производство на електроенергия чрез ВЕЦ „Мактиди“
- 0,006 млн. м<sup>3</sup> за промишлени и други цели (в т.ч. 0,0004 млн. м<sup>3</sup> за тепавица, 0,004 млн. м<sup>3</sup> за „Чилик Фарм“ ЕООД, 255 м<sup>3</sup> за „Монпласт“ ООД, 104,14 м<sup>3</sup> за „Елит-06“ ЕООД, 100 м<sup>3</sup> за „Кремапласт“ ООД, 100 м<sup>3</sup> за „Нелан-99“ ЕООД, 88 м<sup>3</sup> за „Агродунав“ ООД, 500 м<sup>3</sup> за „Дил“ ООД)

Водите за минимално допустим отток могат да се преработват чрез ВЕЦ „Огоста“.

## ЯЗОВИР „СОПОТ“ - 84,18% наличен полезен обем (50,180 млн. м<sup>3</sup>)

#### Обща информация за язовира

- Общ обем 61,800 млн. м<sup>3</sup>
- Мъртъв обем 1,300 млн. м<sup>3</sup>
- Язовирната стена се стопанисва от [„Напоителни системи“ ЕАД](#).

#### Използване на водите

Съгласно издадените в МОСВ разрешителни, водите се използват за:

- За напояване – до 2,00 млн. м<sup>3</sup>/годишно
- За пълнене на язовири на „Напоителни системи“ ЕАД ( яз. Телиш и яз. Г. Дъбник) – до 30,00 млн. м<sup>3</sup>/годишно



- За минимален отток в река Калник

#### Особености при експлоатацията и управлението

- Води от язовир „Сопот“ се прехвърлят за пълнене на язовирите „Г. Дъбник“ и „Телиш“, които също се стопанисват от [„Напоителни системи“ ЕАД](#).
- Язовирът се пълни от собствен приток и деривации, които могат да се изключат, ако притокът е голям

#### В графика за м. юли:

Разрешени за ползване **12,300 млн. м<sup>3</sup> вода, от които:**

- 12,000 млн. м<sup>3</sup> за завиряване на яз. „Горни Дъбник“ и яз. „Телиш“
- 0,300 млн. м<sup>3</sup> вода за осигуряване на минимално допустим отток в реката след язовира

### ЯЗОВИР „ГОРНИ ДЪБНИК“ – 33,77% наличен полезен обем (42,887 млн. м<sup>3</sup>)

#### Обща информация за язовира

- Общ обем 130,00 млн. м<sup>3</sup>
- Мъртъв обем 3,0 млн. м<sup>3</sup>
- Язовирната стена се стопанисва от [„Напоителни системи“ ЕАД](#)

#### Използване на водите

Съгласно издадените в МОСВ разрешителни, водите се използват за:

- Напояване – до 7 млн.м<sup>3</sup>/годишно
- Пълнене на язовири - до 15,00 млн.м<sup>3</sup> /яз.Д. Дъбник и яз. Крушовица/
- Производство на електроенергия – до 90,00 млн.м<sup>3</sup>/годишно, от които:
  - ВЕЦ „Горни Дъбник“ – до 40,00 млн. м<sup>3</sup>/годишно
  - ВЕЦ „Хидромид“ – до 50,00 млн. м<sup>3</sup>/годишно
- Промислени и други цели - до 15,721 млн.м<sup>3</sup>/годишно



#### Особености при експлоатацията и управлението



Язовирът се пълни от собствен приток и с води от яз. „Сопот“. Река „Дъбнишка бара“ след язовира е коригирана в участъците през урбанизираните територии на с. Горни Дъбник и гр. Долни Дъбник.

По данни на [„Напоителни системи“ ЕАД](#) за напоителния сезон е необходимо поддържане на минимален обем от 57,85 млн. м<sup>3</sup>, защото има много загуби по трасето, поради което води за ВЕЦ не се разрешават под този обем.

#### **В графика за м. юли:**

Разрешени за ползване **4,295 млн. м<sup>3</sup> вода, от които:**

- 2,256 млн. м<sup>3</sup> за напояване
- 1,500 млн. м<sup>3</sup> за завиряване на яз. „Долни Дъбник“ и яз. „Крушовица“, постъпили от яз. „Сопот“
- 0,263 млн. м<sup>3</sup> за оводняване на инфилтрационни ровове на шахтови кладенци на водоснабдителна група „Крушовица“
- 0,276 млн. м<sup>3</sup> за промишлено водоснабдяване, в т.ч. 0,083 млн. м<sup>3</sup> за „Рафинерия Плама“ АД, 0,008 млн. м<sup>3</sup> за „Българска Петролна Рафинерия“ ЕООД, 0,090 млн. м<sup>3</sup> за „Топлофикация-Плевен“ ЕАД, 0,010 млн. м<sup>3</sup> за „Яна“ АД, 1500 м<sup>3</sup> за „Хидробетон“ ООД, 0,040 млн. м<sup>3</sup> за „Валбес Фуудс“ ЕООД, 300 м<sup>3</sup> за „Алфа микс“ ООД, 0,040 млн. м<sup>3</sup> за „Рубин Трейдинг“ ЕАД, 510 м<sup>3</sup> за „Йотов-80“ ЕООД, 167 м<sup>3</sup> за „Техноком“ ООД, 175 м<sup>3</sup> за „Брумо“ ЕООД, 40 м<sup>3</sup> за „Бавария“ ЕООД, 250 м<sup>3</sup> за „Дари Комерс-НА“ ООД, 80 м<sup>3</sup> за „Мегатрон“ ЕАД, 583,33 м<sup>3</sup> за „Милки Груп Био“ ЕАД, 470 м<sup>3</sup> за „Електра 94“ ООД, 1000 м<sup>3</sup> за „Еврокварц-МВ“ ООД

### **ЯЗОВИР „БЕЛИ ЛОМ“ - 23,75% наличен полезен обем (5,297 млн. м<sup>3</sup>)**

#### **Обща информация за язовира**

- Общ обем 25,50 млн. м<sup>3</sup>
- Мъртъв обем 2,30 млн. м<sup>3</sup>
- Стопанисва се от [„Напоителни системи“ ЕАД](#).

#### **Използване на водите**

Съгласно издадените в МОСВ разрешителни водите се използват за:

- напояване – 1,06 млн. м<sup>3</sup>/годишно
- минимално допустим отток в река Бели лом след язовирната стена.





В графика за м. юли:

Разрешени за ползване **0,630 млн. м<sup>3</sup>** вода, от които:

- 0,600 млн. м<sup>3</sup> за напояване
- 0,030 млн. м<sup>3</sup> за осигуряване на минимално допустим отток в реката след язовира

## ЯЗОВИР "СЪЕДИНЕНИЕ" - 56,49% наличен полезен обем (6,389 млн. м<sup>3</sup>)

Обща информация за язовира

- Общ обем 12,800 млн. м<sup>3</sup>
- Мъртъв обем 1,5 млн. м<sup>3</sup>
- Стопанисва се от [„Напоителни системи“ ЕАД](#).

Използване на водите

Съгласно издадените в МОСВ разрешителни водите се използват за:

- напояване – до 0,7 млн. м<sup>3</sup>/годишно

В графика за м. юли:

Разрешени за ползване **0,400 млн. м<sup>3</sup>** вода, от които:

- 0,350 млн. м<sup>3</sup> за напояване
- 0,050 млн. м<sup>3</sup> за осигуряване на минимално допустим отток в реката след язовира

## ЯЗОВИР "ГЕОРГИ ТРАЙКОВ" (ЦОНЕВО) – 33,56% наличен полезен обем (103,686 млн. м<sup>3</sup>)

Обща информация за язовира

- Общ обем 329,000 млн. м<sup>3</sup>
- Мъртъв обем 21,0 млн. м<sup>3</sup>.
- Стопанисва се от [„Напоителни системи“ ЕАД](#).

Използване на водите



От язовира се подава вода за промишлени цели за заводите от Девня, за напояване и за енергодобив посредством ВЕЦ „Цонево“ – който освен че преработва промишлените води и минимално допустимия отток, работи и на енергиен режим.

**Съгласно издадените в МОСВ разрешителни водите се използват за:**

- производство на електроенергия чрез ВЕЦ „Цонево“ – до 109,0 млн. м<sup>3</sup>/годишно
- промишлено водоснабдяване – до 66,0 млн. м<sup>3</sup>/годишно
- минимално допустим отток в река Луда Камчия след язовирната стена – осигурява се чрез ВЕЦ „Цонево“

**Особености при експлоатацията и управлението**

- Язовирът има учредена Санитарно-охранителна зона (СОЗ);
- Водата, която прелива от язовир “Камчия” отива в язовир “Цонево”;
- Предвид ниския обем водите се използват само за промишлено водоснабдяване на „Консорциум Девня“ АД

**В графика за м. юли:**

Разрешени за ползване **4,500 млн. м<sup>3</sup> вода за промишлено водоснабдяване** на дружествата - акционери към “Консорциум Девня” АД.

Водните обеми, използвани за промишлено водоснабдяване, могат да бъдат преработвани чрез ВЕЦ „Цонево“.

При техническа възможност част от разрешените води за „Консорциум Девня“ АД да се осигуряват от яз. „Елешница“.

## ЯЗОВИР "ПОРОЙ" – 6,98% наличен полезен обем (3,016 млн. м<sup>3</sup>)

### Обща информация за язовира

- Общ обем 45,200 млн. м<sup>3</sup>
- Мъртъв обем 2,0 млн.м<sup>3</sup>
- Стопанисва се от ВиК Бургас

### Използване на водите

- напояване – до 11,9 млн. м<sup>3</sup>/годишно

### Особености при експлоатацията и управлението

- Има изграден ВЕЦ „Порой“, с титуляр на разрешителното [„Напоителни системи“ ЕАД](#) – с решение на министъра на околната среда е прекратено разрешителното по искане на дружеството;
- От месец ноември 2015 г. в язовира се поддържа обем 11,30 млн. м<sup>3</sup>, поради проблем с компрометирани участъци по мокрия откос на стената. До получаване на информация, че стената е ремонтирана ще се поддържа този обем, като поддържането му се осигурява чрез равномерно изпускане на води през основния изпускател.

### В графика за м. юли:

Разрешени за ползване 0,065 млн. м<sup>3</sup> вода за напояване



## ЯЗОВИР "АХЕЛОЙ" – 24,57% наличен полезен обем (2,838 млн. м<sup>3</sup>)

### Обща информация за язовира

- Общ обем 12,700 млн. м<sup>3</sup>
- Мъртъв обем 0,75 млн.м<sup>3</sup>
- Стопанисва се от ВиК Бургас .

### Използване на водите

Съгласно издадените в МОСВ разрешителни водите се използват за:



- напояване – до 5,4 млн. м<sup>3</sup>/годишно

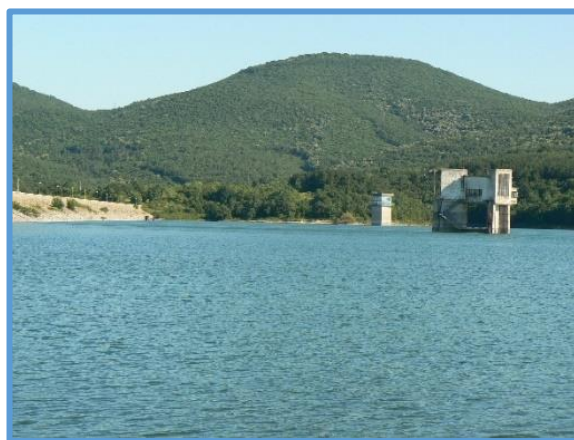
В графика за м. юли:

Разрешени за ползване 0,075 млн. м<sup>3</sup> вода за напояване

## ЯЗОВИР „ЖРЕБЧЕВО“ – 41,20% наличен полезен обем (152,440 млн. м<sup>3</sup>)

### Обща информация

- Общ обем 400,000 млн. м<sup>3</sup>
- Мъртъв обем 30,000 млн. м<sup>3</sup>
- Язовир „Жребчево“ е многогодишен изравнител (времето за запълване е повече от година), който се стопанисва от [„Напоителни системи“ ЕАД](#).



### Използване на водите

Съгласно издадените разрешителни в МОСВ, водите се използват за:

- Напояване – до 120,0 млн. м<sup>3</sup>/годишно, от които:
  - 114,0 млн. м<sup>3</sup> по направление Сливен, преработени през ВЕЦ „Жребчево“
  - 6,0 млн. м<sup>3</sup> по направление Нова Загора
- Производство на електроенергия – до 249,4 млн. м<sup>3</sup>/годишно, от които:
  - 145,7 млн. м<sup>3</sup>/годишно за ВЕЦ „Жребчево“
  - 33,7 млн. м<sup>3</sup>/годишно за ВЕЦ „Караново“
  - 70,0 млн. м<sup>3</sup>/годишно за ВЕЦ „Събрано“
- Промислено водоснабдяване и други – до 0,706 млн. м<sup>3</sup>/годишно
- Минимално допустим отток в р. „Тунджа“ се осигурява целогодишно чрез малка турбина на ВЕЦ „Жребчево“.

### Особености при експлоатацията и управлението

От язовира се напояват големи площи в две направления – в поречията на реките Марица (Направление Нова Загора) и Тунджа (Направление Сливен).

ВЕЦ „Жребчево“ преработва водите за напояване по направление Сливен през напоителния сезон (април-октомври) и водите за осигуряване на екологичен минимум в реката след язовира целогодишно.

ВЕЦ „Караново“ и ВЕЦ „Събрано“ могат да преработват водите по направление Нова Загора.

При повишен обем в язовира, обилни валежи, както и при пълен обем на язовир „Копринка“ и интензивна работа на ВЕЦ „Копринка“, състоянието на язовир „Жребчево“ се следи ежедневно, поради това, че язовирът се явява долно стъпало и при определени обстоятелства се пълни бързо. За да поеме високи води, при необходимост в месечните графици се поставя максимален обем от 360,00 млн. м<sup>3</sup>.

През размножителния период на рибите, в месечен график се поставя условие водното ниво в яз. Жребчево от 15 април до 31 май да се поддържа без значителни амплитуди (в рамките на +40/- 10 см).

Размножителният период на рибите се определя ежегодно със заповед на министъра на земеделието, храните и горите в съответствие с чл. 32 от Закона за рибарството и аквакултурите.

Със заповед от 15 октомври 2019 г. на ИАРА, за язовир „Жребчево“ е определено защитно ниво в размер на 180,0 млн. м<sup>3</sup>, което обезпечава минималните изисквания за осъществяване на физиологичните функции на отглежданите видове в язовира.

През 2019 г., Министерство на околната среда и водите (МОСВ) възложи на НИМХ изготвянето на „Правила за управление на яз. „Жребчево“. Правилата са публикувани на официалната интернет страница на МОСВ, раздел „Води“, секция „Указания“. Съгласно правилата за управление, яз. „Жребчево“ е разделен на три зони, като работа на ВЕЦ е предвидено да се разрешава когато обемът в язовира е над 200 млн.м<sup>3</sup>. Прилагането на правилата за управление ще започне, когато обемът в язовира достигне над 180,0 млн. м<sup>3</sup> и се напълни зона 3.

#### **В графика за м. юли:**

Разрешени за ползване **33,500 млн. м<sup>3</sup> вода, от които:**

- 4,000 млн. м<sup>3</sup> за осигуряване на минимално допустим отток в реката след язовира, равномерно разпределени през денонощието
- 26,000 млн. м<sup>3</sup> за напояване по направление Сливен
- 3,250 млн. м<sup>3</sup> за напояване по направление Нова Загора
- 0,250 млн. м<sup>3</sup> за промишлено водоснабдяване на „Топлофикация Сливен“ ЕАД

Водите за минимално допустим отток да се подават в реката и след бент „Бинкос“, без да бъдат отклонявани по канал М1.

ВЕЦ „Жребчево“ може да преработва водите използвани за напояване по направление Сливен, за осигуряване на минимално допустим отток и за промишлено водоснабдяване.

ВЕЦ „Караново“ и ВЕЦ „Събрано“ могат да преработват използваните водни обеми за напояване по направление Нова Загора.

Подаването на вода в границите на разрешения лимит да се извършва по график, съгласуван между „Напоителни системи“ ЕАД, „КИД 2228“ ООД и „Стройексперт инженеринг – ЕЛ“ ООД.

## **ЯЗОВИР „МАЛКО ШАРКОВО“ – 61,40% наличен полезен обем (25,235 млн. м<sup>3</sup>)**

### **Обща информация**

- Общ обем 45,000 млн. м<sup>3</sup>
- Мъртъв обем 3,900 млн. м<sup>3</sup>
- Язовир „Малко Шарково“ се стопанисва от [„Напоителни системи“ ЕАД](#)



### **Използване на водите**

- Напояване – 5,052 млн. м<sup>3</sup>/годишно

### **В графика за м. юли:**

Разрешени за ползване **2,649 млн. м<sup>3</sup> вода, от които:**

- 0,200 млн. м<sup>3</sup> за осигуряване на минимално допустим отток в реката след язовира
- 1,700 млн. м<sup>3</sup> за напояване
- 0,2789 млн. м<sup>3</sup> за напояване на ЕТ „Николай Димов“
- 0,170 млн. м<sup>3</sup> за напояване за ЕТ „Агроном – Димитър Димов“
- 0,300 млн. м<sup>3</sup> за напояване на „Агролес Димов“ ЕООД

## ЯЗОВИР „ДОМЛЯН“ – 62,56% наличен полезен обем (15,873 млн. м<sup>3</sup>)

### Обща информация

- Общ обем 26,100 млн. м<sup>3</sup>
- Мъртъв обем 0,700 млн. м<sup>3</sup>
- Язовир „Домлян“ се стопанисва от [„Напоителни системи“ ЕАД](#).

### Използване на водите

- Напояване – 23,109 млн. м<sup>3</sup>/годишно

### В графика за м. юли:

Разрешени за ползване 5,500 млн. м<sup>3</sup> вода за напояване.



## ЯЗОВИР „ПЯСЪЧНИК“ – 9,11% наличен полезен обем (18,512 млн. м<sup>3</sup>)

### Обща информация

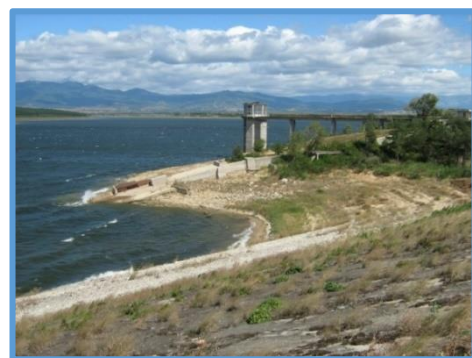
- Общ обем 206,500 млн. м<sup>3</sup>
- Мъртъв обем 3,400 млн. м<sup>3</sup>
- Язовир „Пясъчник“ се стопанисва от [„Напоителни системи“ ЕАД](#).

### Използване на водите

- Напояване – до 55,011 млн. м<sup>3</sup>/годишно

### В графика за м. юли:

Разрешени за ползване 9,500 млн. м<sup>3</sup> вода за напояване.





## ЯЗОВИР „ТОПОЛНИЦА“ – 60,05% наличен полезен обем (70,328 млн. м<sup>3</sup>)

### Обща информация

- Общ обем 137,100 млн. м<sup>3</sup>
- Мъртъв обем 36,000 млн. м<sup>3</sup>
- Язовир „Тополница“ се стопанисва от [„Напоителни системи“ ЕАД](#).

### Използване на водите

Съгласно издадените разрешителни в МОСВ, водите се използват за:

- Напояване – до 174,0 млн. м<sup>3</sup>/годишно
- Производство на електроенергия – до 402,7 млн. м<sup>3</sup>/годишно, от които:
  - 212,7 млн. м<sup>3</sup>/годишно за ВЕЦ „Тополница“
  - 190,0 млн. м<sup>3</sup>/годишно за ВЕЦ „Черногорово“
- Минимално допустим отток в р. Тополница

### Особености при експлоатацията и управлението

Лимитът по разрешително за производство на електроенергия чрез ВЕЦ „Черногорово“ е сума от водоземането от язовир „Тополница“ и от язовир „Белмекен“.

Водите за напояване и осигуряване на минимално допустим отток в реката след язовира, могат да се преработват чрез ВЕЦ „Тополница“.

### В графика за м. юли:

Разрешени за ползване **43,700 млн. м<sup>3</sup> вода, от които:**

- 42,200 млн. м<sup>3</sup> за напояване
- 1,500 млн. м<sup>3</sup> за осигуряване на минимално допустим отток в реката след язовира, равномерно разпределени през денонощието

Водите за напояване и за осигуряване на минимално допустим отток в реката след язовира, могат да се преработват чрез ВЕЦ „Тополница“.



Подаването на вода в границите на разрешенния лимит се извършва по график, съгласуван между „Напоителни системи“ ЕАД и НЕК ЕАД.

## ЯЗОВИР „ТРАКИЕЦ“ – 41,88% наличен полезен обем (37,693 млн. м<sup>3</sup>)

### Обща информация

- Общ обем 114,0 млн. м<sup>3</sup>
- Мъртъв обем 24,0 млн.м<sup>3</sup>
- Стопанисва се от [„Напоителни системи“ ЕАД](#).

### Използване на водите

Съгласно издадените в МОСВ разрешителни, водите се използват за:

- напояване на [„Напоителни системи“ ЕАД](#) – до 35,0 млн. м<sup>3</sup>/годишно, през напоителния сезон от април до септември
- за производство на електроенергия на „Тракивец“ ЕАД – до 35,000 млн. м<sup>3</sup>/годишно /ВЕЦ не е изграден, срокът за завършване на строителството му е до 09. 2021 г./

### Особености при експлоатацията и управлението:

- Неработещ основен изпускател, поради което не е възможно да се освобождава обем от язовира в период на преминаване на високи води.
- Единствената възможност да се освобождава обем е напоителен канал М-1, който също е в лошо техническо състояние
- Поддържането на определени свободни обеми в язовир „Тракиец“ за поемане на високи води, ще може да се осъществява контролирано посредством ВЕЦ „Тракиец“. Контролираното освобождаване на обем от язовир „Тракиец“ ще минимизира риска от вредното въздействие на водите за населението в района. След изграждане и въвеждане в експлоатация на ВЕЦ „Тракиец“, режимът му на работа ще се определя ежемесечно в зависимост от наличния обем в язовира и след осигуряване на вода за приоритетно водоземане за напояване, което ще гарантира и вода за напояване в периоди на суша.

### В графика за м. юли:

Разрешени за ползване 2,412млн. м<sup>3</sup> вода, от които:



- 2,212 млн. м<sup>3</sup> за напояване
- 0,200 млн. м<sup>3</sup> вода за осигуряване на минимално допустим отток в реката след язовира

## ЯЗОВИР „ПЧЕЛИНА“ – 99,25% наличен полезен обем (19,850 млн. м<sup>3</sup>)

### Обща информация за язовира

- Общ обем 54,200 млн. м<sup>3</sup>
- Мъртъв обем 34,200 млн. м<sup>3</sup>
- Стопанисва се от [„Напоителни системи“ ЕАД](#).

### Използване на водите

Съгласно издадените в МОСВ разрешителни водите се използват за:

- Производство на електроенергия в размер - 89,89 млн. м<sup>3</sup>/годишно

### Особености при експлоатацията и управлението:

- Язовир „Пчелина“ е предназначен за напояване. Към момента няма действащо разрешително за напояване.

В графика за м. юли:

Не се предвижда ползване на вода



## ЯЗОВИРИ ЗА ЕНЕРГЕТИКА

(според основното им предназначение)

**ЯЗОВИР "АЛЕКСАНДЪР СТАМБОЛИЙСКИ" – 74,39% наличен полезен обем (138,048 млн.м<sup>3</sup>)**

### Обща информация за язовира

- Общ обем 205,569 млн. м<sup>3</sup>
- Мъртъв обем 20,0 млн. м<sup>3</sup>
- Язовирната стена се стопанисва от НЕК ЕАД, [Предприятие „Язовири и каскади“](#)



### Използване на водите

Съгласно издадените в МОСВ разрешителни, водите се използват за:

- Напояване – до 86,00 млн.м<sup>3</sup>/годишно
- Производство на електроенергия – до 417,64 млн. м<sup>3</sup>/годишно, от които:
  - ВЕЦ "Росица 1" – до 218,00 млн. м<sup>3</sup>
  - ВЕЦ "Росица 2" – до 115,00 млн. м<sup>3</sup>
  - ВЕЦ „Павликени“ – до 35,64 млн. м<sup>3</sup>
- Промислени и други цели - до 15,721 млн. м<sup>3</sup>/годишно
- Минимален отток в река Росица

### Особености при експлоатацията и управлението

ВЕЦ „Росица 1“ е подязовирна централа и чрез нея се осигурява минимално допустимия отток в реката. ВЕЦ „Росица 2“ преработва водите на ВЕЦ „Росица 1“.

В напоителния сезон електропроизводство се разрешава след гарантиране на водите за напояване.

### В графика за м. юли:

Разрешени за ползване **16,881 млн. м<sup>3</sup> вода**, от които:

- 0,829 млн. м<sup>3</sup> за напояване в т.ч. 0,002 млн. м<sup>3</sup> вода за земеделски производител Галя Цанева, 0,014 млн. м<sup>3</sup> за напояване на Сдружение „Росица-2000“ и 0,001 млн. м<sup>3</sup> за „ЦКГБ“ ООД
- 12,000 млн. м<sup>3</sup> за ВЕЦ „Росица 1“
- 1,500 млн. м<sup>3</sup> за завиряване на язовир „Караисен“
- 0,250 млн. м<sup>3</sup> за индиректно подхранване на подземни водоизточници на водоснабдителна система „Павликени“ (Баташки канал)
- 0,0015 млн. м<sup>3</sup> за промишлено водоснабдяване, в т.ч. 1260 м<sup>3</sup> за община Павликени, 195 м<sup>3</sup> за „Балканкар-заря“ АД
- 2,300 млн. м<sup>3</sup> за осигуряване на минимално допустим отток в реката

Водите за напояване, завиряване, подхранване, минимално допустим отток и промишленост могат да се преработват чрез ВЕЦ „Росица 1“.

Водите преработени от ВЕЦ „Росица 1“ да се подават за ВЕЦ „Росица 2“ и ВЕЦ „Павликени“, след задоволяване на нуждите за напояване, завиряване, подхранване, промишлено водоснабдяване и след осигуряване на минимално допустим отток в реката.

Водните обеми в границите на разрешените лимити се подават по график, съгласуван между НЕК ЕАД, „Напоителни системи“ ЕАД – клон Среден Дунав, „Тракия 97“ ЕООД и „Русгаз“ ООД.

## ЯЗОВИР „КОПРИНКА“ – 48,23% наличен полезен обем (65,980 млн. м<sup>3</sup>)

### Обща информация

- Общ обем 142,214 млн. м<sup>3</sup>
- Мъртъв обем 5,410 млн. м<sup>3</sup>
- Язовир „Копринка“ е годишен изравнител (един цикъл запълване-източване-запълване е в рамките на една година Копирано), стопанисва се от „НЕК“ ЕАД, [Предприятие „Язовири и каскади“](#).



### Използване на водите

Съгласно издадените разрешителни в МОСВ, водите се използват за:

- Напояване – до 110,022 млн. м<sup>3</sup>/годишно
- Производство на електроенергия – до 339,32 млн. м<sup>3</sup>/годишно, от които:

- до 220,66 млн. м<sup>3</sup>/годишно за ВЕЦ „Копринка“
- до 178,66 млн. м<sup>3</sup>/годишно за ВЕЦ „Стара Загора“
- Промислено водоснабдяване и други – до 1,594 млн. м<sup>3</sup>/годишно

### Особености при експлоатацията и управлението

Основното за язовира е схемата на подаване на водите след него, като част от тях се отклоняват в поречието Марица, а друга част – в р. Тунджа.

Водите за напояване се преработват от ВЕЦ „Копринка“, като част от тях се преработват и чрез ВЕЦ „Стара Загора“ и се подават за промислено водоснабдяване.

- През напоителния сезон (от месец април до месец септември) ВЕЦ „Копринка“ и ВЕЦ „Стара Загора“ работят на режим наложен от напояването;
- През ненапоителния сезон (от месец октомври до месец март), при наличие на вода, ВЕЦ „Копринка“ работи на режим наложен от енергийната система, като преработените води се подават в река Тунджа.
- По течението на р. Тунджа, след язовир „Копринка“ се намира язовир „Жребчево“, като тази връзка изисква внимание, особено в ситуации, които налагат интензивна работа на ВЕЦ „Копринка“ и изпускане на води в поречието на р. Тунджа.
- От язовир „Копринка“ се напояват оризови култури, които изискват значително количество водни обеми. Водните обеми, които се подават за напояване, се преработват от ВЕЦ „Копринка“.
- При съставянето на месечен график, след преценка на очаквания прогнозен приток, ако е необходимо се поставят условия за да не се надвишава определен максимален обем, като се поставят допълнителни условия за действия при наличие на съответен приток и обем. Тези условия гарантират равномерно изпускане на води (през основен изпускател или чрез работа на ВЕЦ), като част от тях се разпределят в поречието на река Марица, а останалите - в поречието на река Тунджа, в зависимост от наличния обем на язовира и реалния приток.

### В графика за м. юли:

Разрешени за ползване **28,055 млн. м<sup>3</sup> вода от които:**

- 28,000 млн. м<sup>3</sup> за напояване, в т.ч. 550 м<sup>3</sup> за напояване за община Стара Загора
- 0,043 млн. м<sup>3</sup> за промислено водоснабдяване, в т.ч. 300 м<sup>3</sup> за „Домейн Менада“ ЕООД, 0,040 млн. м<sup>3</sup> за „Бисер Олива“ АД, 0,003 млн. м<sup>3</sup> за „Слънце Стара Загора-БТ“ АД
- 0,012 млн. м<sup>3</sup> за напояване и водопой на животни за ПК „Бойчов бунар“

ВЕЦ „Копринка“ и ВЕЦ „Стара Загора“ могат да преработват използваните водни обеми за промишлено водоснабдяване и използваните водни обеми за напояване, по график съобразен с режима на напояването.

Подаването на вода в границите на разрешения лимит се извършва съгласувано между НЕК-ЕАД, „Енерго-Про България“ АД и „Напоителни системи“ ЕАД.

## Каскада Белмекен-Чаира

**ЯЗОВИР „БЕЛМЕКЕН“ - 81,85% наличен полезен обем (114,779 млн. м<sup>3</sup>)**

### Обща информация

язовир „Белмекен“

- Общи обем 144,036 млн. м<sup>3</sup>
- Мъртъв обем 3,800 млн. м<sup>3</sup>

язовир „Чаира“

- Общият обем на 5,541 млн. м<sup>3</sup>
- Мъртъв обем 1,369 млн. м<sup>3</sup>

- Язовирите се стопанисват от „Национална електрическа компания“ ЕАД, [Предприятие „Язовири и каскади“](#).



Язовир „Белмекен“ и язовир „Чаира“ работят съвместно на принципа „скачени съдове“. Язовир „Чаира“ е допълнителен обем, който служи за аварийен резерв на електроенергийната система. Двата язовира са първото стъпало на каскада „Белмекен-Сестримо“.

Между язовирите „Белмекен“ и „Чаира“ се намира ВЕЦ-ПАВЕЦ „Белмекен“, изравнител „Станкови бараки“ и ПАВЕЦ „Чаира“.

От язовир „Белмекен“ освен за ПАВЕЦ „Чаира“, се подават води и за ВЕЦ „Белмекен“ → изравнител „Станкови бараки“ → ВЕЦ „Сестримо“ → горен изравнител „Момина Клисура“ → ВЕЦ „Момина клисура“ → долен изравнител „Момина Клисура“, като след каскадното преработване се подават води за напояване.

При разпределяне на водите язовирите „Белмекен“ и „Чаира“ се разглеждат като общ обем.



## Използване на водите

Съгласно издадените разрешителни в МОСВ, водите се използват за:

- Питейно-битово водоснабдяване – до 0,607 млн. м<sup>3</sup>/годишно
- Напояване – до 42,001 млн. м<sup>3</sup>/годишно
- Производство на електроенергия – до 2 261,6 млн. м<sup>3</sup>/годишно, от които:
  - до 186,6 млн. м<sup>3</sup>/годишно за ВЕЦ-ПАВЕЦ „Белмекен“
  - до 1 579,0 млн. м<sup>3</sup>/годишно за ПАВЕЦ „Чаира“
  - до 168,7 млн. м<sup>3</sup>/годишно за ВЕЦ „Сестримо“
  - до 169,3 млн. м<sup>3</sup>/годишно за ВЕЦ „Момина клисура“
  - до 158,0 млн. м<sup>3</sup>/годишно за ВЕЦ „Лесичово“

## Особености при експлоатацията и управлението

- Чрез две деривации се извършва прехвърляне на води от поречия на реките Струма и Места към язовира, като тези води през периода юли-септември се изпускат за оводняване на речните русла.
- От събирателните деривации към язовира има изградени водовземни съоръжения на водоползватели, като до 2009 г. в разрешителните с цел производство на електроенергия са били включени като задължение на НЕК ЕАД да им се подава необходимата вода. Водоползвателите са основно малки общини или части от такива, групи от села и други, на които се е осигурявала вода за питейно-водоснабдяване и/или напояване. С изменение на разрешителните с титуляр НЕК ЕАД през 2010 г., раздел „Условия на водоползването“ се изменя и тези задължения на титуляря отпадат.
- В годините са правени опити от някои от водоползвателите за издаване на разрешително съгласно Закона за водите, но поради сложността на процедурата и капацитета на дружествата, процедурите се прекратяват поради невъзможност за представяне на необходимите документи.
- Такъв е проблемът с водоснабдяване на гр. Ихтиман - има техническа възможност, посредством събирателните деривации на каскада „Белмекен – Сестримо“ да се подава вода за водоснабдяване на Ихтиман, като водите от кота 1200 се допълват от събирателна деривация Марица 1900 (водохващане №10 до водохващане №15)
- За регламентиране на допълнителното водоснабдяване на Ихтиман е необходимо ВИК ЕООД-София да заяви искане за издаване на разрешително за водовземане от съответните деривации на каскада Белмекен Сестримо, за да бъдат разрешавани по -големи количества в месечния график /изменение на издадените разрешителни от Басейнова дирекция с увеличаване на лимита/ и монтиране на измервателни устройства. На ВИК София е дадено предписание за монтиране на измервателни устройства по разрешителни за водовземане от река Марица и река Ибър /с допълване от деривациите на Белмекен/.

## В графика за м. юли:

Разрешени за ползване **15,053 млн. м<sup>3</sup>** от които:

- 15,000 млн. м<sup>3</sup> за производство на електроенергия, по график, съобразен с режима на напояването, в това число:
  - ✓ 14,500 млн. м<sup>3</sup> за напояване за НС „Карабунар“
- 0,028 млн. м<sup>3</sup> от СД „Джаферица“ за ВКТВ ЕООД Велинград за питейно-битово водоснабдяване на с. Юндола, с. Света Петка, с. Пашово и махали
- 0,025 млн. м<sup>3</sup> за питейно-битово водоснабдяване на с. Момина клисура

Заявените води за електропроизводство не включват оборотните обеми за ползване в помпено-акумулиращ режим (ПАВЕЦ).

Водите от водохващанията на събирателните деривации да се изпускат за оводняване на речните русла и за ползване от населението, като в зависимост от изменението на хидрометеорологичната обстановка се разрешава да се включват и изключват събирателните деривации и/или водохващания от тях.

За ВЕЦ „Лесичово“ по ГНК „Момина клисура – Лесичово“ се подават водни обеми, отработени от ВЕЦ „Момина клисура“, за ВЕЦ „Черногорово“ се подават водни обеми отработени от ВЕЦ „Лесичово“.

При необходимост притокът към яз. „Чаира“ да бъде отклоняван по съществуващата връзка към изравнител „Станкови бараки“ за енергийно преработване, до възстановяване възможността на ПАВЕЦ „Чаира“ да работи в помпен режим.

Да се осигури подаване на вода за община Костенец от река Крайна съгласно Разрешително за водовземане №301488/ 04.08.2006 г. и от река Чавча съгласно Разрешително за водовземане №301489/ 07.08.2006 г., които са част от деривация „Марица 1900“.

Да се подават водни количества от СД „Марица 1200“ за питейно-битово водоснабдяване на водоснабдителна група „Радуил-Ихтиман“, като при недостиг на вода, количествата да се допълват от СД „Марица 1900“, съгласно Разрешителни за водовземане №№ 301468/20.07.2006 г. и 301469/20.07.2006 г.

Подаването на вода в границите на разрешения лимит се извършва по график, съгласуван между НЕК ЕАД и „Напоителни системи“ ЕАД.

## Каскада Баташки водносилов път и Каскада Голям Беглик-Широка поляна

**ЯЗОВИР „ГОЛЯМ БЕГЛИК“ и ЯЗОВИР „ШИРОКА ПОЛЯНА“ – 53,24% наличен полезен обем (41,980 млн. м<sup>3</sup>)**

### Обща информация

язовир „Голям Беглик“

- Общ обем 62,111 млн. м<sup>3</sup>
- Мъртъв обем 3,940 млн. м<sup>3</sup>

Язовир „Широка поляна“

- Общ обем 23,980 млн. м<sup>3</sup>
- Мъртъв обем 3,300 млн. м<sup>3</sup>

- Язовирите се стопанисват от „Национална електрическа компания“ ЕАД, [Предприятие „Язовири и каскади“](#).

В хидровъзел „Голям Беглик“ се включват освен язовир „Широка поляна“ и язовирите „Караджа дере“, „Беглика“, „Дженевра“ и „Тошков чарк“.

Общият обем на двата язовира, заедно с прехвърлените води от малките язовири, е първо стъпало от каскада „Баташки водносилов път“.

Хидровъзелът подава вода за каскадно преработване чрез ВЕЦ „Батак“ → язовир „Батак“ → ВЕЦ „Пещера“ → горен изравнител „Алеко“ → ВЕЦ „Алеко“ → долен изравнител „Алеко“.

### Използване на водите

Съгласно издадените разрешителни в МОСВ, водите се използват за:

- Питейно-битово водоснабдяване на курорт „Язовир Батак“, допълнително водоснабдяване на гр. Батак и питейно-битово водоснабдяване на населени места в община Пещера – до 5,06 млн. м<sup>3</sup>/годишно
- Производство на електроенергия – до 128,3 млн. м<sup>3</sup>/годишно за ВЕЦ „Батак“

В графика за м. юли:

Разрешени за ползване 25,205 млн. м<sup>3</sup> вода, от които:



- 25,000 млн. м<sup>3</sup> за производство на електроенергия
- 0,025 млн. м<sup>3</sup> за „Вик-Батак“ ЕООД за питейно-битово водоснабдяване на гр. Батак и к.к. „Язовир Батак“
- 0,180 млн. м<sup>3</sup> за осигуряване на минимално допустим отток в реката след язовира

Водите от водохващанията на събирателните деривации да се изпускат за оводняване на речните русла и за ползване от населението, като в зависимост от изменението на хидрометеорологичната обстановка се разрешава да се включват и изключват събирателните деривации и/или водохващания от тях.

През месеца е планирано извършване на оглед на СД „Голям Беглик – Широка поляна“, като за извършване на дейностите е необходимо достигане и поддържане на водно ниво под кота 1516,0 м, отговаряща на обем 24,922 млн. м<sup>3</sup>.

## ЯЗОВИР „БАТАК“ - 69,52% наличен полезен обем (201,853 млн. м<sup>3</sup>)

### Обща информация

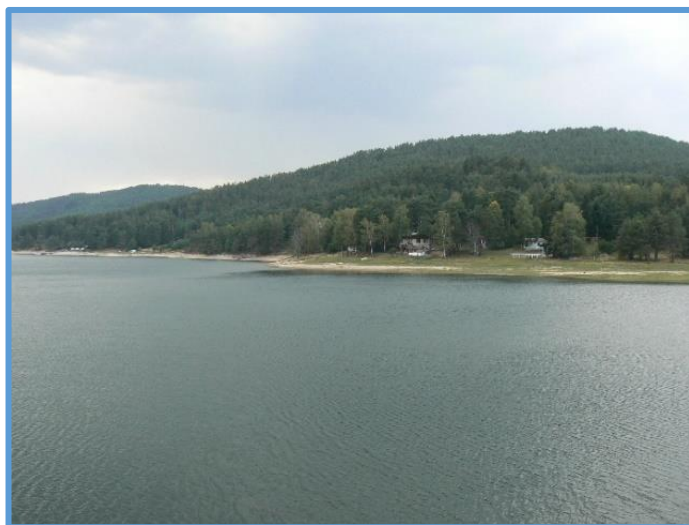
- Общ обем 310,298 млн. м<sup>3</sup>
- Мъртъв обем 19,950 млн. м<sup>3</sup>
- Язовир „Батак“ се стопанисва от „Национална електрическа компания“ ЕАД, [Предприятие „Язовири и каскади“](#).

Язовир „Батак“ е второто стъпало на каскада „Баташки водносилос път“.

### Използване на водите

Съгласно издадените разрешителни в МОСВ, водите се използват за:

- Питейно-битово водоснабдяване – до 2,209 млн. м<sup>3</sup>/годишно
- Напояване – до 180,89 млн. м<sup>3</sup>/годишно
- Производство на електроенергия – до 517,45 млн. м<sup>3</sup>/ годишно, от които:
  - до 223,4 млн. м<sup>3</sup>/годишно за ВЕЦ „Пещера“
  - до 208,4 млн. м<sup>3</sup>/ годишно за ВЕЦ „Алеко“
  - до 5,65 млн. м<sup>3</sup>/ годишно за каскада „Лепеница“



- до 80,0 млн. м<sup>3</sup>/ годишно за ВЕЦ „Щастливеца“
- Промислени цели и други – до 11,064 млн. м<sup>3</sup>/ годишно

### Особености при експлоатацията и управлението

Преработените води от ВЕЦ „Батак“ постъпват в язовир „Батак“ и след това се преработват последователно през ВЕЦ „Пещера“ и ВЕЦ „Алеко“, като част от тях се подават в последствие и за напояване.

Предвид създалата се извънредна ситуация НЕК ЕАД и „Напоителни системи“ ЕАД са се договорили да отложат големия ремонт на ВЕЦ „Пещера“ за 2021 г.

### В графика за м. юли:

Разрешени за ползване **43,390 млн. м<sup>3</sup> вода, от които:**

- 35,000 млн. м<sup>3</sup> за производство на електроенергия, по график, съобразен с режима на напояването, в това число:
  - ✓ 0,810 млн. м<sup>3</sup> за други цели от II-ри прозорец
  - ✓ 0,540 млн. м<sup>3</sup> за напояване от IV-ри прозорец
  - ✓ 20,901 млн. м<sup>3</sup> за напояване след ВЕЦ „Алеко“
  - ✓ 11,249 млн. м<sup>3</sup> за напояване за клон „Марица“
  - ✓ 0,450 млн. м<sup>3</sup> за промишлено водоснабдяване на „Биовет“ АД
  - ✓ 0,010 млн. м<sup>3</sup> за промишлено водоснабдяване на „Грийнбърн“ ЕООД
- 0,190 млн. м<sup>3</sup> от СД „Бистрица“ за ВКТВ ЕООД Велинград за питейно-битово водоснабдяване на гр. Велинград
- 0,010 млн. м<sup>3</sup> за „ВКС“ ЕООД – Пещера за питейно-битово водоснабдяване на летовище „Свети Константин“, община Пещера
- 8,000 млн. м<sup>3</sup> за напояване от основен изпускател на яз. „Батак“
- 0,190 млн. м<sup>3</sup> за напояване от СД „Бистрица“

Подаването на вода в границите на разрешения лимит се извършва по график, съгласуван между „Биовет“ АД, „Напоителни системи“ ЕАД и НЕК ЕАД.

## Каскада Доспат-Въча

**ЯЗОВИР „ДОСПАТ“ – 89,68% наличен полезен обем (389,499 млн. м<sup>3</sup>)**

### Обща информация

- Общ обем 449,249 млн. м<sup>3</sup>
- Мъртъв обем 15,0 млн. м<sup>3</sup>
- Язовир „Доспат“ се стопанисва от НЕК ЕАД, [Предприятие „Язовири и каскади“](#).

### Използване на водите

Язовирът се използва за производство на електроенергия и за аквакултури.

Съгласно издадените в МОСВ разрешителни водите се използват за:

- Производство на електроенергия – до 369,1 млн. м<sup>3</sup>/годишно, от които:
  - ВЕЦ „Тешел“ – до 158,2 млн.м<sup>3</sup>/годишно
  - ВЕЦ „Девин“ – до 210,9 млн.м<sup>3</sup>/годишно
- Минимално допустим отток в река Доспат - осигурява се чрез работа на ВЕЦ „Тешел“

### Особености при експлоатацията и управлението

- Целогодишно се осигурява минимално допустим отток;
- ВЕЦ „Девин“ преработва водите, използвани от ВЕЦ „Тешел“;
- Водите от водохващанията на събирателните деривации към яз. „Доспат“ в зависимост от изменението на хидрометеороложките условия се изключват с оглед да не се допуска преливане на вода през преливниците на язовирните стени;
- Водите от водохващанията на събирателните деривации в периода юли - септември се изпускат в речните русла за оводняване и ползване от населението в съответните райони за напояване;
- Язовирът няма предвидени основни изпускатели. Използват се изпускателите на главна напорна деривация (ГНД), общо 16,0 м<sup>3</sup>/сек;



- За осигуряване придобити права по разрешителни с цел аквакултури, се следи нивото в язовира да не пада под 300,00 млн. м<sup>3</sup>.

#### В графика за м. юли:

Разрешени за ползване до 14,400 млн. м<sup>3</sup> енергийно непреработени водни обеми:

- 14,000 млн. м<sup>3</sup> от изпускател при мост-канал „Хайдушки дол“, насочени по р. Ешекчи дере към язовир „Тешел“ или към яз. „Цанков камък“
- 0,400 млн. м<sup>3</sup> след язовирната стена, при първи опорен блок от ГНД за осигуряване на минимално допустим отток в реката след язовира

Водите от водохващанията на събирателните деривации да се изпускат за оводняване на речните русла и за ползване от населението, като в зависимост от изменението на хидрометеорологичната обстановка се разрешава да се включват и изключват събирателните деривации и/или водохващания от тях.

Във връзка с планиран ремонт на преливна клапа в язовир „Тешел“ е необходимо поддържане на водно ниво в язовира на кота 1852 м.

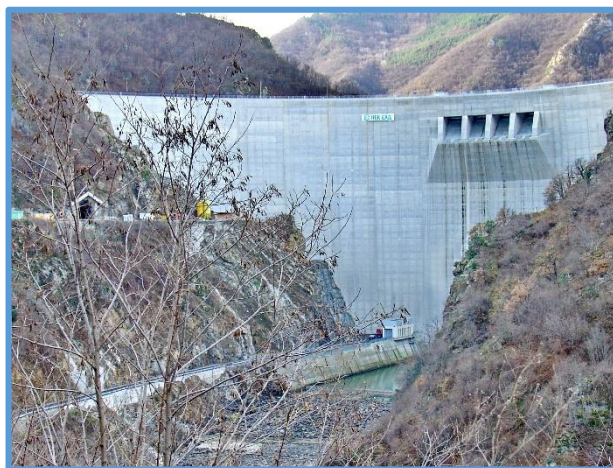
## ЯЗОВИР „ЦАНКОВ КАМЪК“ – 66,14% наличен полезен обем (52,586 млн. м<sup>3</sup>)

### Обща информация

- Общ обем 110,90 млн.м<sup>3</sup>, активен (енергийно използваем) обем – 41,2 млн. м<sup>3</sup> (между коти ННРВН-670,00 м и НВРВН-685,00 м)
- Мъртъв обем 31,2 млн. м<sup>3</sup> (кота МО-648,00 м).

Язовирът се стопанисва от „Национална електрическа компания“ ЕАД, [Предприятие „Язовири и каскади“](#).

Язовирът е второ стъпало на каскада „Доспат-Въча“.



### Използване на водите

Съгласно издадените разрешителни в МОСВ, водите се използват за:

- Производство на електроенергия – до 622,95 млн. м<sup>3</sup>/годишно, от които:
  - до 580,00 за ВЕЦ „Цанков камък“



- до 42,95 млн. м<sup>3</sup> за МВЕЦ „Цанков камък“ за осигуряване на минимално допустим отток в река Въча

### Особености при експлоатацията и управлението

Поради високата кота на водовземаването за централата, активният или енергийно използваемият обем на язовира е много малък. Неизползваемият обем в язовира е 69,7 млн. м<sup>3</sup>

### В графика за м. юли:

Разрешени за ползване **48,75 млн. м<sup>3</sup> вода, от които:**

- 45,000 млн. м<sup>3</sup> за производство на електроенергия от ВЕЦ „Цанков камък“
- 3,750 млн. м<sup>3</sup> за осигуряване на минимално допустим отток в реката след язовира, преработени от МВЕЦ „Цанков камък“ (с преработване на 1,4 м<sup>3</sup>/сек, 24 часа/ денонощие)

## ЯЗОВИР „ВЪЧА“ – 66,21% наличен полезен обем (133,484 млн. м<sup>3</sup>)

### Обща информация

- Общ обем 226,120 млн. м<sup>3</sup>
- Мъртъв обем 24,500 млн.м<sup>3</sup>
- Стопанисва се от НЕК ЕАД, [Предприятие „Язовири и каскади“](#).

Третото стъпало на каскада „Доспат – Въча“.

Най-долното стъпало на каскадата включва яз. „Кричим“, три деривационни водноелектрически централи: ВЕЦ „Кричим“, ВЕЦ „Въча 1“, ВЕЦ „Въча 2“ и два изравнителя.



### Използване на водите

Съгласно издадените в МОСВ разрешителни, водите се използват за:

- за напояване на [„Напоителни системи“ ЕАД](#) - лимит до 70,0 млн. м<sup>3</sup>/годишно
- за производство на електроенергия на НЕК ЕАД чрез ВЕЦ -ПАВЕЦ "Орфей", ВЕЦ "Въча 2", ВЕЦ "Кричим" и ВЕЦ "Въча 1" – до 1 182 млн. м<sup>3</sup>/годишно

- за производство на електроенергия на "Абнори" ООД, гр. Пловдив чрез ВЕЦ "Лозята 1" – до 388,71 млн. м<sup>3</sup>/годишно
- за битови нужди и пълнене на рибарници на „Европа консулт“ ЕООД; на „Евро Болкан“ ЕООД – до 0,002 млн. м<sup>3</sup>/годишно
- за пълнене на гребен канал гр. Пловдив – до 3,700 млн. м<sup>3</sup>/годишно

#### **Особености при експлоатацията и управлението:**

- За ВЕЦ „Лозята“ по канал М1 се подават водите, преработени от ВЕЦ „Кричим“, след осигуряване на минимално допустим отток по р. Въча, след водохващането на „Напоителни системи“.
- В яз. „Кричим“ има аквакултури в садки, поради което обемът не трябва да пада под кота 392 м на която съответства обем 7,870 млн.м<sup>3</sup>, .
- В язовир „Въча“ има аквакултури в садки, поради което обемът не трябва да пада под 130,000 млн. м<sup>3</sup>.
- Тези обстоятелства затрудняват управлението на водите, особено в случаи, при които електроенергийната система се нуждае от производствени обеми.

#### **В графика за м. юли:**

Разрешени за ползване **50,000 млн. м<sup>3</sup> вода за производство на електроенергия, в т. ч.:**

- 8,080 млн. м<sup>3</sup> за напояване на оранжерия (след яз. „Кричим“)
- 0,0006 млн. м<sup>3</sup> за пълнене на рибарник на „Европа консулт“ ЕООД
- 0,750 млн. м<sup>3</sup> за аквакултури за гребен канал гр. Пловдив
- 13,400 млн. м<sup>3</sup> за оводняване руслото на р. Въча
- 100 м<sup>3</sup> за други цели на „Евро Болкан“ ЕООД

#### **Водите за оводняване руслото на р. Въча да се подават, както следва:**

- от водохващане Чуринско дере – водата да се изпуска по реката;
- до 13,400 млн. м<sup>3</sup> вода, подавани непрекъснато 24 часа/денонощие: по 3 м<sup>3</sup>/сек през периода на ремонтните дейности и по 5 м<sup>3</sup>/сек извън периода на ремонтните дейности

Заявените води за електропроизводство не включват оборотните обеми за ползване в помпено-акумулиращ режим (ПАВЕЦ).

Водите, преработени от ВЕЦ „Кричим“, могат да се преработват последователно от ВЕЦ „Лозята 1“, ВЕЦ „Лозята“ и ВЕЦ „Лозята 2“, след осигуряване на водите за напояване и за оводняване руслото на р. Въча след водохващането на НС ЕАД.

В периода 02.07 – 15.07.2024 г. са планирани ремонтни дейности на открита разпределителна уредба 110 кV, със спиране работа на ВЕЦ „Въча 1“, ВЕЦ „Въча 2“ и ВЕЦ „Кричим“. В този период, в диапазона от 08:00 до 15:00 часа в работни дни, се осигурява непрекъснато минимално допустим отток в размер на 3 м<sup>3</sup>/сек, чрез въртене на празен ход на 1 ХГ при ВЕЦ Кричим. Извън посочения период и часове

диапазон се подават непрекъснато 5 м<sup>3</sup>/сек в река Въча чрез работа на ВЕЦ „Въча 2“ и „Въча 1“ (и/или ВЕЦ „Кричим“ при необходимост).

Предвид обстоятелството, че водохващането стопанисвано от „Напоителни системи“ ЕАД се намира след ВЕЦ „Кричим“, НС ЕАД да създаде необходимата организация за безпроблемно провеждане на изпусканията от ВЕЦ „Кричим“ водни количества, като след водохващането на НС ЕАД в периода на ремонтните дейности да се подават непрекъснато по 3 м<sup>3</sup>/сек, а извън него да се подават непрекъснато по 5 м<sup>3</sup>/сек.

Подаването на намалени водни количества по река Въча за периода на ремонтните дейности е предварително съгласувано с ИАРА.

Режимът на работа на водноелектрическите централи да бъде съобразен с хидрометеорологичната обстановка, с цел безопасно провеждане на водните количества в реката след язовира и защита от вредното въздействие на водите.

Подаването на вода в границите на разрешенния лимит се извършва по график, съгласуван между „Напоителни системи“ ЕАД, „Брестиом“ АД и НЕК ЕАД

**Каскада Арда** - обхваща язовирите „Кърджали“, „Студен кладенец“ и „Ивайловград“. Изградени са на река Арда

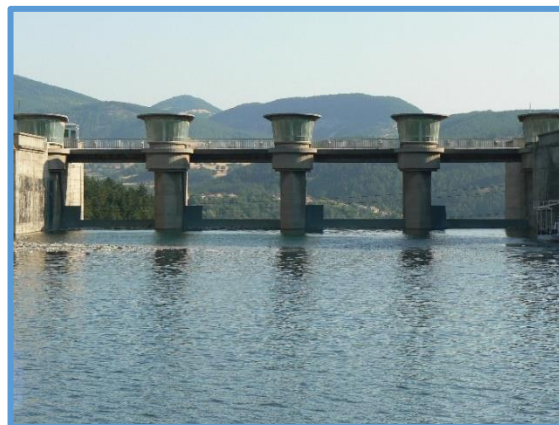
## ЯЗОВИР „КЪРДЖАЛИ“ – 54,22% наличен полезен обем (211,475 млн. м<sup>3</sup>)

### Обща информация

- Общ обем 497,236 млн. м<sup>3</sup>
- Мъртъв обем 107,176 млн.м<sup>3</sup>
- Стопанисва се от „НЕК“ ЕАД, [Предприятие „Язовири и каскади“](#).

Съгласно издадените в МОСВ разрешителни, водите се използват за:

- производство на електроенергия чрез ВЕЦ „Кърджали“, с годишен лимит до 658,8 млн. м<sup>3</sup>.
- промишлено водоснабдяване на “Монек-юг” АД, “Пневматика-Серта” АД, “Горубсо-Кърджали” АД, „Ес енд Би Индастриъл Минералс” АД, „Марин Батуров” ЕООД, Вик – Кърджали, ЕТ „Слави-Славомир Георгиев”, с общ годишен лимит до 2,0 млн. м<sup>3</sup>. за аквакултури в садки



- Водите за промишлеността на гр. Кърджали се подават чрез водопровод, който е собственост на дружество „Аква тим БГ“ ЕООД

**В графика за м. юли:**

Разрешени за ползване **51,330млн. м<sup>3</sup> вода, от които:**

- 50,000 млн. м<sup>3</sup> за производство на електроенергия
- 1,330 млн. м<sup>3</sup> за „Аква Тим“ ЕООД, в т.ч. 0,0083 млн. м<sup>3</sup> за „Монек-юг“ АД, 0,0125 млн. м<sup>3</sup> за „Серта България“ АД, 0,0155 млн. м<sup>3</sup> за „Горубсо-Кърджали“ АД, 0,002 млн. м<sup>3</sup> за „Имерис Минералс България“ АД, 0,00015 м<sup>3</sup> за „Марин Батуров“ ЕООД, 0,079 млн. м<sup>3</sup> за Вик-Кърджали, 0,028 млн. м<sup>3</sup> за „Хармони 2012“ ЕООД

Разрешените обеми за производство на електроенергия се използват при обем в язовира над 347,10 млн. м<sup>3</sup>.

Обемът в язовира да не надвишава 413,200 млн. м<sup>3</sup>, във връзка с ремонт на бързотока на преливника на язовир „Кърджали“.

Подаването на вода в границите на разрешения лимит се извършва по график, съгласуван между НЕК ЕАД и „Аква Тим БГ“ ЕООД.

**ЯЗОВИР „СТУДЕН КЛАДЕНЕЦ“ – 63,90% наличен полезен обем (189,857 млн. м<sup>3</sup>)**

#### Обща информация

- Общ обем 387,772 млн. м<sup>3</sup>
- Мъртъв обем 90,667 млн. м<sup>3</sup>
- Стопанисва се от „НЕК“ ЕАД, [Предприятие „Язовири и каскади“](#).

#### Използване на водите

Съгласно издадените в МОСВ разрешителни, водите се използват за:

- производство на електроенергия чрез ВЕЦ „Студен кладенец“, с общ годишен лимит до 1372,0 млн. м<sup>3</sup>.



- за аквакултури в садки

#### Минимално допустим отток в реката след язовира:

Целогодишно се осигурява подаване на минимално водно количество от 2,0 м<sup>3</sup>/сек, чрез малка турбина за екологични води във ВЕЦ „Студен кладенец“, след яз. „Студен кладенец“.

#### В графика за м. юли:

Разрешени за ползване 60,500 млн. м<sup>3</sup> вода, от които:

- 55,000 млн. м<sup>3</sup> за производство на електроенергия
- 5,500 млн. м<sup>3</sup> за осигуряване на минимално допустим отток в реката след язовира, преработени чрез ХГБ на ВЕЦ „Студен кладенец“, когато останалите турбини не работят

Разрешените обеми за производство на електроенергия да се използват при обем в язовира над 218,00 млн. м<sup>3</sup>.

В периода 29.07 – 31.07.2024 г. е планиран вътрешен оглед на ГНД на ВЕЦ „Студен кладенец“. През този период да се осигуряват води за минимално допустим отток.

## ЯЗОВИР „ИВАЙЛОВГРАД“ – 74,78% наличен полезен обем (72,664 млн. м<sup>3</sup>)

#### Обща информация

- Общ обем 156,702 млн. м<sup>3</sup>
- Мъртъв обем 59,526 млн.м<sup>3</sup>
- Стопанисва се от „НЕК“ ЕАД, [Предприятие „Язовири и каскади“](#).

#### Използване на водите

Съгласно издадените в МОСВ разрешителни, водите се използват за:

- производство на електроенергия чрез ВЕЦ „Ивайловград“, с общ годишен лимит до 1937,0 млн. м<sup>3</sup>.
- за аквакултури в садки

#### В графика за м. юли:



Разрешени за ползване **60,000 млн. м<sup>3</sup>** вода за производство на електроенергия.

НЕК ЕАД осигурява периодично подаване на необходимите водни обеми за Р. Гърция в размер 15,112 млн. м<sup>3</sup> в периода 01 - 09.07.2024 г. вкл., съгласно протокол на българо – гръцката работна група от 31.05.2024 г. (от разрешените от язовира водни обеми).

Режимът на работа на ВЕЦ „Ивайловград“ да е съобразен с постъпващия в язовира приток от язовир „Студен кладенец“.

През първата декада на м. юли 2024 г. е планирано извършване на СМР за възстановяване и укрепване на изтичалото на ВЕЦ. Периодите на спиране на ВЕЦ „Ивайловград“ да са съобразени с осигуряването на минимално допустим отток в реката и необходимите за изпускане за Р Гърция водни обеми.

## ЯЗОВИР „РОЗОВ КЛАДЕНЕЦ“ – 60,63% наличен полезен обем (4,324 млн. м<sup>3</sup>)

### Обща информация

- Общ обем 20,400 млн. м<sup>3</sup>
- Мъртъв обем 13,3 млн.м<sup>3</sup>
- Стопанисва се от „НЕК“ ЕАД, [Предприятие „Язовири и каскади“](#).

### Използване на водите

Съгласно издадените в МОСВ разрешителни, водите се използват за:

- промишлено водоснабдяване на дружествата: "ЕЙ И ЕС - ЗС Марица Изток 1" ЕООД, гр. Гълъбово и "Контур Глобал Марица Изток 3" АД, гр. Гълъбово, с общ годишен лимит до 53,19 млн. м<sup>3</sup>.
- напояване и поливане на зелени площи на ЕТ "Аис-А-Антон Георгиев" и НЕК ЕАД с общ годишен лимит до 6 920 м<sup>3</sup>.
- Водохранилището се подхранва с вода главно от р. Соколица чрез водохващането ѝ в района на с. Обручище и допълнително с вода от водохващането на р. Съзлийка, която помпено се подава в езерото.

### В графика за м. юли:

Разрешени за ползване **1,101 млн. м<sup>3</sup>** вода, от които:

- 0,001 млн. м<sup>3</sup> за напояване за ЕТ „Аис-А-Антон Георгиев“



- 0,100 млн. м<sup>3</sup> за промишлени цели и охлаждане на ТЕЦ „Контур Глобал Марица Изток 3“
- 0,990 млн. м<sup>3</sup> за промишлени и противопожарни нужди за ТЕЦ „Ей и Ес-ЗС Марица Изток 1“ ЕООД
- 0,010 млн. м<sup>3</sup> за допълнително промишлено водоснабдяване на депо и противопожарни нужди на „Ей и Ес- Марица Изток 1“ ЕООД

## ПРОГНОЗА НА НИМХ

Тази година през юли се очаква средната месечна температура да бъде по-висока нормата, която за по-голямата част от страната е между 22° и 26°, а за планините - между 6° и 14°. Най-ниските минимални температури ще бъдат между 14° и 19°, а най-високите максимални – между 35° и 40°.

Месечната сума на валежите ще бъде около нормата, която за по-голямата част от страната е между 60 и 90 л/кв.м, по Черноморието и долината на р. Струма – между 30 и 60 л/кв.м, а за планинските райони – от 70 до 120 л/кв.м.

Юли ще започне с предимно слънчево и сравнително топло време. В следобедните часове ще се развива купеста облачност и на отделни места в крайните западни и планинските райони ще преваляват и прегърми. На 2 и 3 юли ще премине студен атмосферен фронт и въздушната маса ще се лабилизира. И през следващите дни до средата на първото десетдневие на много места в страната ще има краткотрайни валежи, гръмотевични бури и градушки. През втората половина от първото десетдневие се очаква относително стабилизиране на въздушната маса и времето ще бъде предимно слънчево, с развитие на купеста облачност над планинските райони, където не са изключени и краткотрайни валежи.

През второто десетдневие по-голяма е вероятността за слънчево и сухо време. Не е изключено в отделни дни да има и изолирани краткотрайни валежи, главно в планинските райони. Температурите ще се повишат и отново се очаква да бъдат по-високи от обичайните.

През третото десетдневие изгледите за температурите са да останат сравнително високи. През първите дни от периода има по-голяма вероятност за развитие на купесто-дъждовна облачност и валежи, придружени с гръмотевици на повече места в страната. Относително по-малка е вероятността за валежи от средата на второто десетдневие до края на месеца.



