

Условия и мерки при прилагане
на интервенция II.A.7

Традиционни практики за
сезонна паша (Пасторализъм) в
националните паркове

КАКВО СА НАЦИОНАЛНИТЕ ПАРКОВЕ ???



- ▶ За национални паркове се обявяват територии, които включват естествени екосистеми с голямо разнообразие на растителни и животински видове и местообитания, с характерни и забележителни ландшафти и обекти на неживата природа.
Съгласно Конституцията на Република България те са изключителна държавна собственост.

В България има само три национални парка - Рила, Пирин и Централен Балкан. Общата площ на трите парка възлиза на приблизително 193 400 ха, което се равнява на под 1,75 % от националната територия. Трите национални парка са обявени за територии от национално и международно значение



Съгласно Закона за защитените територии националните паркове се управляват с цел поддържане разнообразието на екосистемите и защита на дивата природа; опазване и поддържане на биологичното разнообразие в екосистемите; предоставяне на възможности за развитие на научни, образователни и рекреационни дейности и създаване на предпоставки за развитието на туризъм, екологосъобразен поминък на населението и други дейности, съобразени с посочените по-горе първостепенни цели.

Опазването на природата в защитените територии има предимство пред другите дейности в тях.

- ▶ Още с обявяването на националните паркове се допуска паша на домашни животни (овце, говеда и коне) в безлесната зона, с изключение на кози. Пашуването може да е инструмент, който подпомага устойчивото управление на редица тревни местообитания, но също така при определени обстоятелства, може да възпрепятства поддържането и репродуцирането на местообитанията, опазването на редки и защитени видове и на биоразнообразието като цяло.
- ▶ В първите години от прилагане на Плановете за управление, интересът за ползване на пасищата **не е голям**. След 2007 г. се наблюдава засилен интерес към пасищата във връзка с прилагането на направление Традиционни практики за сезонна паша „Пасторализъм“ от Програма за развитие на селските райони (ПРСР).

Мярка „Пасторализъм“ на територията на националните паркове“

- ▶ **Начало** - *Преди повече от 20 години от експерти от Българската академия на науките и неправителствени организации е предложено прилагането на мярка „Пасторализъм“, чрез прилагането на която да се опазят откритите площи в Национален парк “Централен Балкан”, които са намалявали поради обрастването с дървесна и храстова растителност.*
- ▶ **Цел** - **Поддържане на тревните природни местообитания на територията на националните паркове в добро състояние, чрез подпомагане на животновъди, които да извършват паша на територията им.**
- ▶ **Резултат** - Атрактивността на направлението за паша на животни в националните паркове привлече в тях животновъди от цялата страна с хиляди животни

Броят на животните, пашуващи в националните паркове, се увеличава близо шест пъти от 7 855 през 2006 г. до 48 299 през 2023 г.

ГОВЕДА В НП - 16906	3.05% ОТ ГОВЕДАТА
ОВЦЕ В НП - 29907	2.78% ОТ ОВЦЕТЕ

ЦЕНТРАЛЕН БАЛКАН				
Година	Овце (брой)	Крави (брой)	Коне (брой)	ОБЩ БРОЙ ЖИВОТНИ
2006	2480	500	365	3345
2023	12869	8299	800	21968

РИЛА				
Година	Овце (брой)	Крави (брой)	Коне (брой)	ОБЩ БРОЙ ЖИВОТНИ
2006	1300	396	403	2099
2023	14739	6950	263	21952

ПИРИН				
Година	Овце (брой)	Крави (брой)	Коне (брой)	ОБЩ БРОЙ ЖИВОТНИ
2007	520	1849	42	2411
2023	2299	1657	24	3980

АГРОСТАТИСТИКА - КЪМ НОЕМВРИ 2023 I

ГОВЕДА - 553 400 БРОЯ

ОВЦЕ - 1 072 800 БРОЯ

Брой на стопанствата и животните в България към 1 ^{ви} ноември 2023 г.										
Показатели	Говеда общо	Крави общо	Биволи общо	Биволици	Свине общо	Свине майки	Овце общо	Овце майки	Кози общо	Кози майки
Животни (хил. бр.)	553.4	355.6	20.9	15.3	724.7	54.0	1 072.8	901.2	175.0	145.3
Изменение 2023/2022	-1.1%	-1.6%	3.1%	3.2%	20.4%	8.5%	-2.2%	-3.0%	-4.9%	-7.1%
Стопанства (хил. бр.)	18.1	17.5	0.5	0.4	0.9	0.2	12.7	12.5	5.1	5.0
Изменение 2023/2022	-16.2%	-15.5%	0.0%	0.0%	-18.2%	-33.3%	-19.1%	-18.3%	-23.9%	-24.2%
Среден брой животни в стопанство	30.6	20.3	41.8	38.3	805.2	270.0	84.5	72.1	34.3	29.1
Изменение 2023/2022	18.0%	16.3%	3.0%	3.4%	73.1%	87.1%	21.7%	19.4%	24.5%	23.5%

Източник: МЗХ, отдел „Агростатистика“ – анкета „Брой на селскостопанските животни в България към 1^{ви} ноември 2023 година“

Въздействие от нарастване на броя на животните в националните паркове и от прекомерното натоварване на пасищата

Николов и Гогошев 2014; Димитров и др. 2014; Gussev et al. 2016

ПУ на НП „Централен Балкан“ 2016-2025 г., Стратегически план за управление на високопланинските пасища на територията на НП „Централен Балкан“, проект на ПУ на НП „Пирин“ 2016, проект на ПУ на НП „Рила“

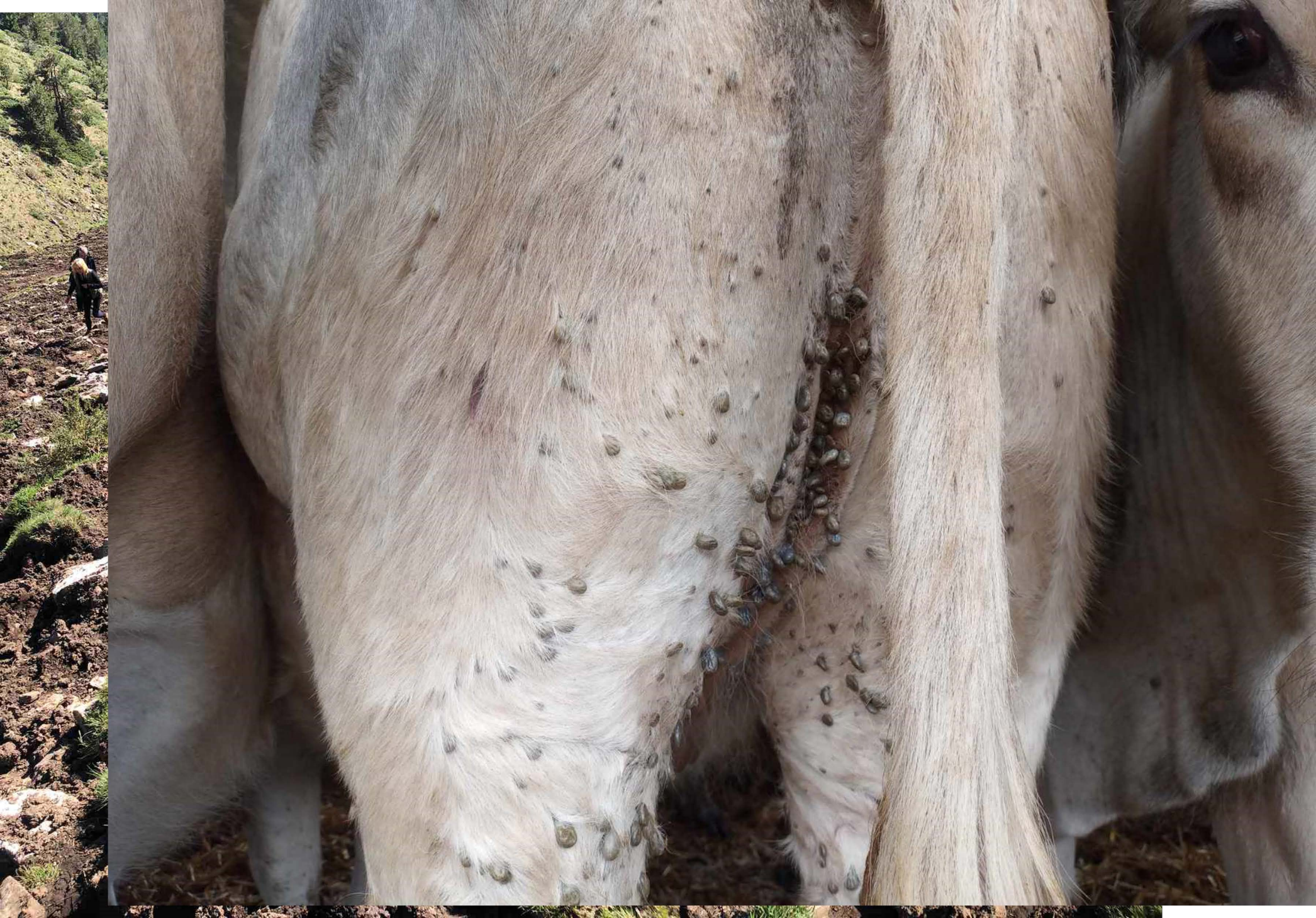
- ▶ В резултат на струпване на големи количества животни в местата за нощувка и водопой през последните години, нараснаха площите засегнати от ерозия.
- ▶ Преотъпкване и преизпасване, което води до загуба на ценни природни местообитания, увреждане на видове и популации, промяна и принудителна смяна на видовия състав, протичане на нежелани сукцесионни промени и др.
- ▶ Използването от стадата на едни и същи територии за паша през годините. Това довежда до пренатоварване на определени райони за сметка на други.
- ▶ Промени в екологичната и флористична структура на субалпийските тревни съобщества, влошаване състоянието на местообитанията и популациите на видове.
- ▶ Опасност от нитратно замърсяване от тора, отделян от животните на местата, на които те се струпват - при нощуване и местата за водопой.

Въздействие от нарастване на броя на животните в националните паркове и от прекомерното натоварване на пасищата

Николов и Гогошев 2014; Димитров и др. 2014; Gussev et al. 2016

ПУ на НП „Централен Балкан“ 2016-2025 г., Стратегически план за управление на високопланинските пасища на територията на НП „Централен Балкан“, проект на ПУ на НП „Пирин“ 2016, проект на ПУ на НП „Рила“

- ▶ Увреждане на крайпоточните екосистеми и еутрофикация на планинските езера.
- ▶ При последното докладване за състоянието на тревните местообитания към Европейската комисия, състоянието им е отчетено като неблагоприятно.
- ▶ Увеличава броят на извършените нарушения от страна на пастирите; пашуване без присъствие на пастири, свободно пашуващите животни навлизат в резерватни и други забранени за паша територии.
- ▶ Свободно пашуващите коне на територията на националните паркове се превърнаха в сериозен проблем, поради големия брой и тяхното подивяване.
- ▶ Конфликт на животни и кучета с посетителите на парка





Споделяне



Редактиране



Обектив



Изтриване





































Процедура по Екологична оценка за Стратегическия план за развитие на земеделието и селските райони в Република България

- ▶ Процедурата по ЕО е започнала с внасяне на уведомление от МЗХ през януари 2021 г.
- ▶ За СПРЗСР е определена процедура - задължителна Екологична оценка (ЕО), чрез която да се извърши и оценка на степента на въздействието му върху защитените зони от екологичната мрежа Натура 2000.
- ▶ От МЗХ е възложено разработването на доклад по екологична оценка (ДЕО) и доклад за оценка на степента на въздействие върху защитените зони от мрежата Натура 2000 (ДОСВ). Докладите са изготвени от експертни екипи, съгласно изискванията на екологичното законодателство, и са приети от МЗХ.
- ▶ Идентифицирана е значителна степен на въздействие от някои от включените в плана интервенции върху компонентите и факторите на околната среда, както и върху предмета и целите на опазване на защитените зони от мрежата Натура 2000.
- ▶ В докладите са предложени условия и мерки с цел смекчаване на отрицателните въздействия върху компонентите и факторите на околната среда

Процедура по Екологична оценка за Стратегическия план за развитие на земеделието и селските райони в Република България

- ▶ От страна на МЗХ са проведени консултации и обществени обсъждания по ДЕО и ДОСВ.
- ▶ В резултат на проведените консултации и по време на общественото обсъждане, са постъпили писмени становища, възражения, бележки и препоръки от физически и юридически лица.
- ▶ През декември 2022 г. от МЗХ е внесена документация с резултатите от консултациите с обществеността, вкл. справка за отразени и неотразени бележки.
- ▶ **Възложителят - МЗХ потвърждава, че в резултат на консултациите, в т.ч. при общественото обсъждане не са получени мотивирани становища по доклада за ЕО, поради което няма необходимост от продължаване на консултациите по екологична оценка, включително организиране на ново обществено обсъждане.**

Решение по ЕО № 5-4/2023 г. за Стратегическия план

- ▶ На 24.08.2023 г. от страна на МОСВ е предоставен на МЗХ за преглед предварителен проект на Решение на Висшия експертен екологичен съвет (ВЕЕС), съдържащо проект на Становище по ЕО
- ▶ На 31.08.2024 г. е проведено заседание на ВЕЕС - по настояване на МЗХ и при компромис от председателя на съвета са допуснати представители на животновъди. МЗХ представят писмено становище, а представителите на ведомството изразяват и устни становища по мерките и условията.
- ▶ Детайлно обсъждане на условията свързани с интервенция „Пасторализъм“
- ▶ Така част от условията са редактирани, а други отпадат изцяло - да не се допуска подпомагане по интервенция II.A.7 - Традиционни практики за сезонна паша (пасторализъм) на едър рогат добитък в границите на трите национални парка - НП „Централен Балкан“, НП „Рила“, НП „Пирин“

Условия по интервенция II.A.7 - Традиционни практики за сезонна паша (пасторализъм), произтичащи от ДЕО и ДОСВ, предложени за включване в Решението по ЕО от ВЕЕС:

- ▶ Подпомагането по интервенцията за НП „Централен Балкан“, НП „Рила“, НП „Пирин“ да се осъществи само в първата половина на периода за финансиране (2023 - 2025 г.), като подпомагането по интервенцията в посочения период постепенно отпадне от всички територии над 1500 м. н.в. в НП „Централен Балкан“, всички територии над 1800 м. н. в. в НП „Рила“, НП „Пирин“.
- ▶ Подпомагането по интервенцията да не се прилага на територия над 1800 м. н.в. в ПП „Рилски Манастир“, ПП „Витоша“ и ПП „Беласица“, както и в територии над 1800 м. н.в. в защитени зони от мрежата „Натура 2000“.
- ▶ Да бъдат изключени от подпомагане по мярката площи с тревни и храстово-тревни съобщества около малки водни обекти (под 1 дка) със стоящи води, подхранвани от дъждовни води и снеготопене, буфер от 100 м около планински езера в националните паркове, както и буфер от 1 km около местата за токуване (центровете на токовищата) на глухаря.
- ▶ Интервенцията да се извършва при натоварване на пасищните системи от 0,3 до мах. 0,4 ЖЕ/ха.
- ▶ В интервенция II.A.7 „Традиционни практики за сезонна паша“ (пасторализъм), която се прилага в националните паркове, да предвиди дирекциите на НП да имат право да променят нормите за натоварване на конкретни пасища, да преместват стада на други пасища или да преустановяват пашата на дадена площ, без това да води до финансови загуби на бенефициентите по интервенцията.

Становище по ЕО № 5-4/2023 г. за Стратегическия план

- ▶ Във връзка с предложенията на ВЕЕС на 20.09.2023 г., министърът на околната среда и водите е издал Становище по екологична оценка № 5-4/2023 г., с което е съгласуван Стратегическия план за развитие на земеделието и селските райони в Република България
- ▶ Становището не е обжалвано и е влязло в законна сила
- ▶ Влязлото в сила становище е задължително условие за последващото одобряване на плана. МЗХ е задължено по силата на закона да се съобрази със становището и с поставените в него условия, мерки и ограничения.
- ▶ Условиата и мерките са задължителни за възложителя и не създават права и задължения за трети страни, а следва да се изпълнят от МЗХ при прилагането на Стратегическия план.

Предвид установеното отрицателно въздействие и мерките и условията произтичащи от докладите по ЕО и ОСВ /възложени от МЗХ/ Плановете за паша на националните паркове за 2024 г. са съобразени със Становището по ЕО

национален парк	Брой разрешителни	Брой животновъди	Брой животни по разрешително 2024					Обща площ /ха/	
			Овце (бр.)	Площ (ха)	ЕРД (бр.)	Площ (ха)	Коне (бр.)		
НП Пирин	104	104	1624	729.69	1441	3527.1	20	50.054	4306.9
НП Централен Балкан	165	165	10279	5139.5	4082	9016	338	845	15000.5
НП Рила	177	177	10437	4174.8	4062	10155	31	77.5	14407.3
ОБЩО	446	446	22340	10044	9585	22698.1	389	972.554	33714.7

- С годишните планове за паша за 2024 г. е постигнат оптимален компромис, който да даде възможност на животновъдите и тази година да пашуват на територията на националните паркове, но с редуцирано натоварване на пасищата - 0,4 Ж.Е/ха - максималното определено в Наредба № 10 на министъра на земеделието и храните и Становището по ЕО
- В Плановете за паша за 2024 година няма значителна промяна в площите определени за паша на селскостопански животни спрямо 2023 г. - около 34 000 ха
- Целият допустим пасищен ресурс на националните паркове е предоставен за ползване на животновъдите, като през настоящата година ще пашуват близо 32 400 животни (48 299 през 2023 г.).
- Дирекциите на националните паркове не са приложили условието за ограничения, свързани с надморската височина, както се твърди от някои заинтересовани страни.

На проведени срещи през февруари 2024 г., организирани от дирекциите на Националните паркове с цел обсъждане на процеса по разработване и приемане на Годишните планове за паша, от страна на земеделските стопани по места е заявено, че те по никакъв начин не са били запознати с условията от Становището по ЕО - ангажимент изцяло в задълженията на МЗХ.

Породеното от липсата на информираност недоволство и напрежение обоснова необходимост от провеждане на редица срещи между МОСВ, МЗХ и животновъдите.

Проведе се и съвместно изслушване пред ресорните парламентарни комисии.

В рамките на диалога се поставиха два основни въпроса, на които ясен отговор не беше даден:

- КЪДЕ СА ПАСИЩАТА ???

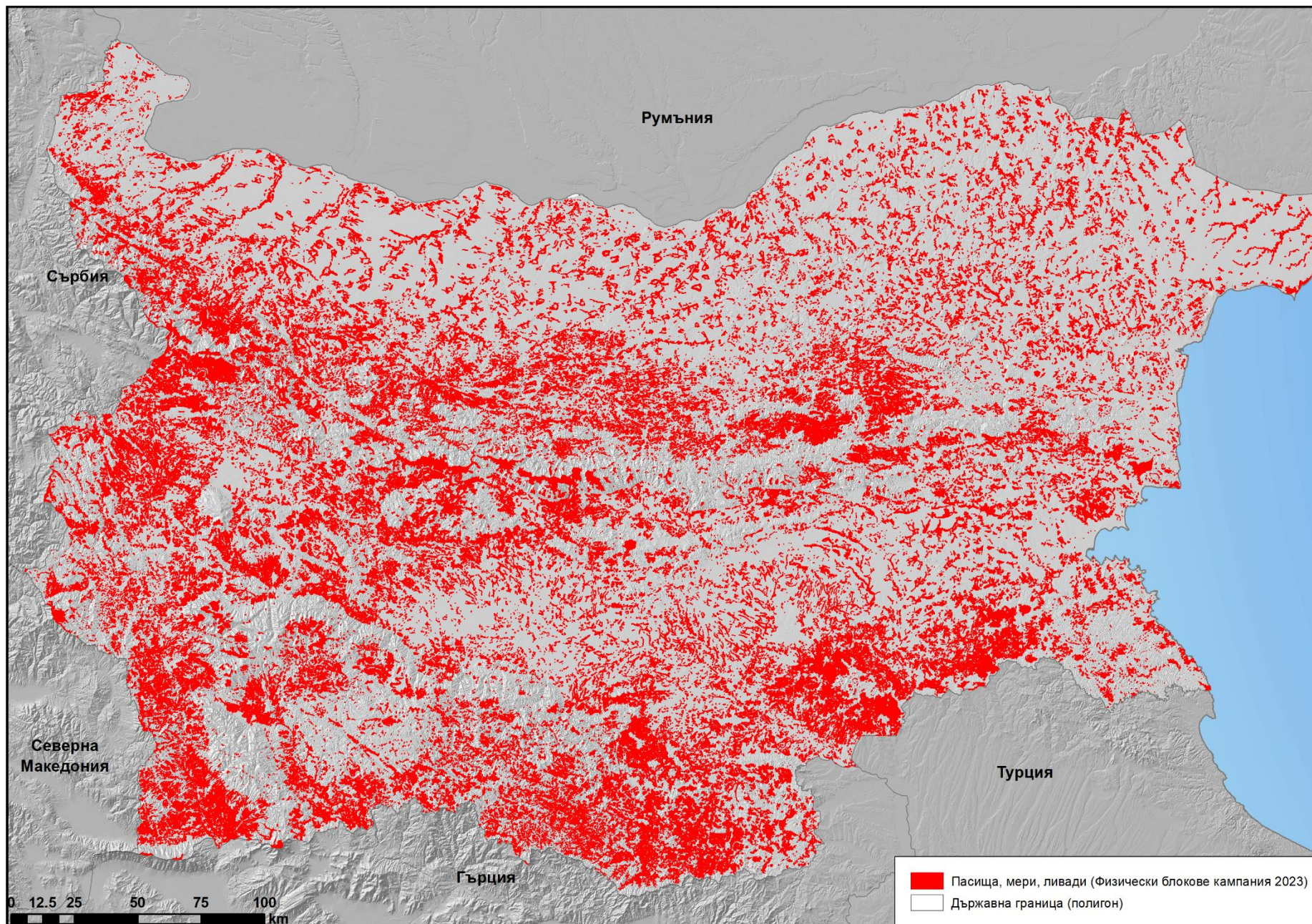
- КЪДЕ СА ЖИВОТНИТЕ ???

Статистика по отношение на пасищните ресурси в България и националните паркове (по данни на МЗХ, 2023)

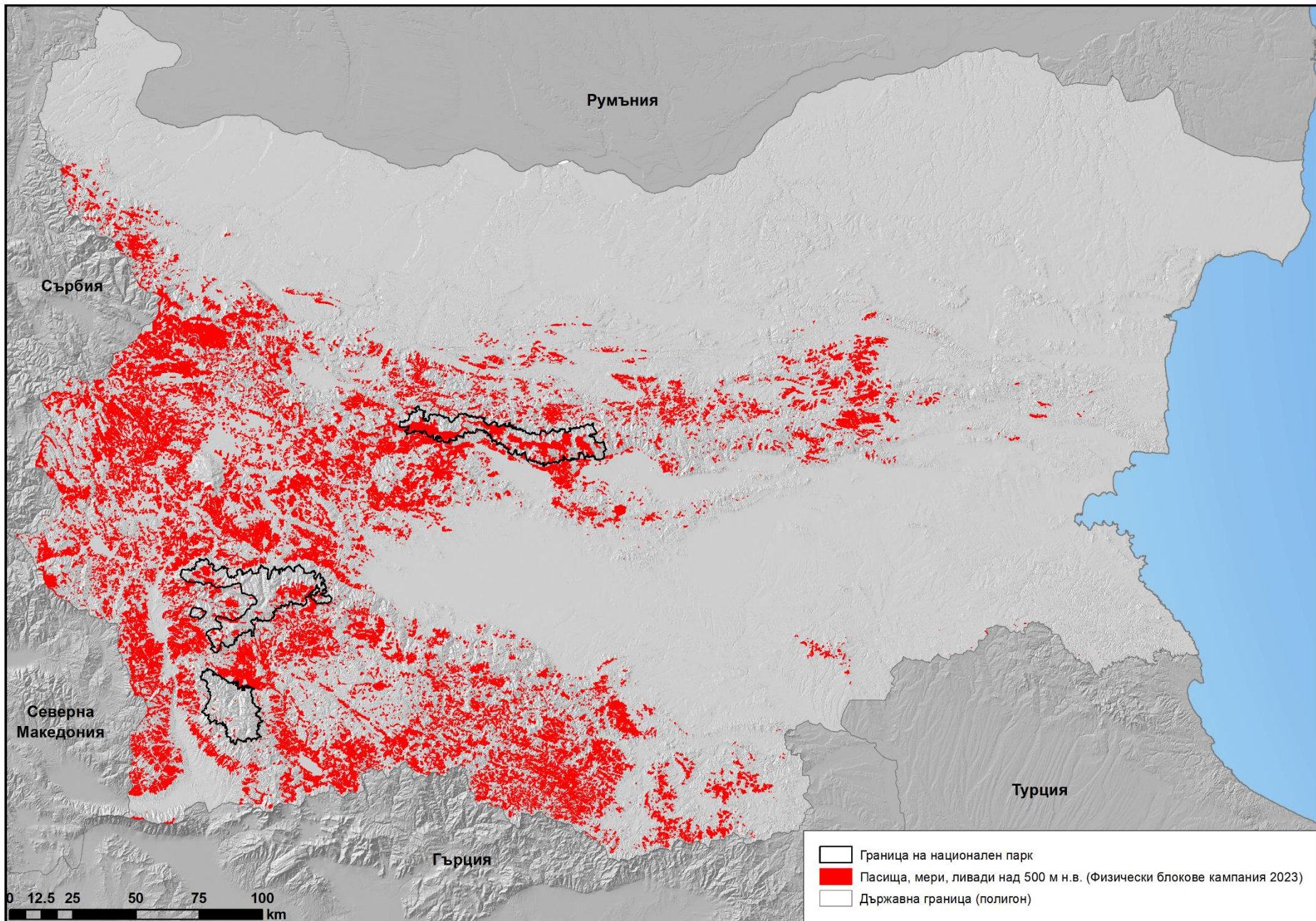
Слой	Обща площ (ха)	Относителен дял от площта на страната (%)
Пасища, мери, ливади (Физически блокове кампания 2023)	1 077 140.28	9.70
Пасища, мери, ливади (Физически блокове кампания 2023) над 500 м н.в. на национално ниво	406 384.64	3.66
Пасища, мери, ливади (Физически блокове кампания 2023) над 800 м н.в. на национално ниво	229 921.50	2.07
Пасища, мери, ливади (Физически блокове кампания 2023) над 1000 м н.в. на национално ниво	145 035.86	1.31
Пасища, мери, ливади (Физически блокове кампания 2023) над 1500 м н.в. на национално ниво	49 592.82	0.45

При положение, че допустимите площи за паша в националните паркове възлизат общо на 33 714 ха., а надморската височина е между 600 м н.в. и 2925 м. н.в., то няма основания да се правят заключения, че единствено в границите на тези защитени територии има подходящи места за лятна паша.

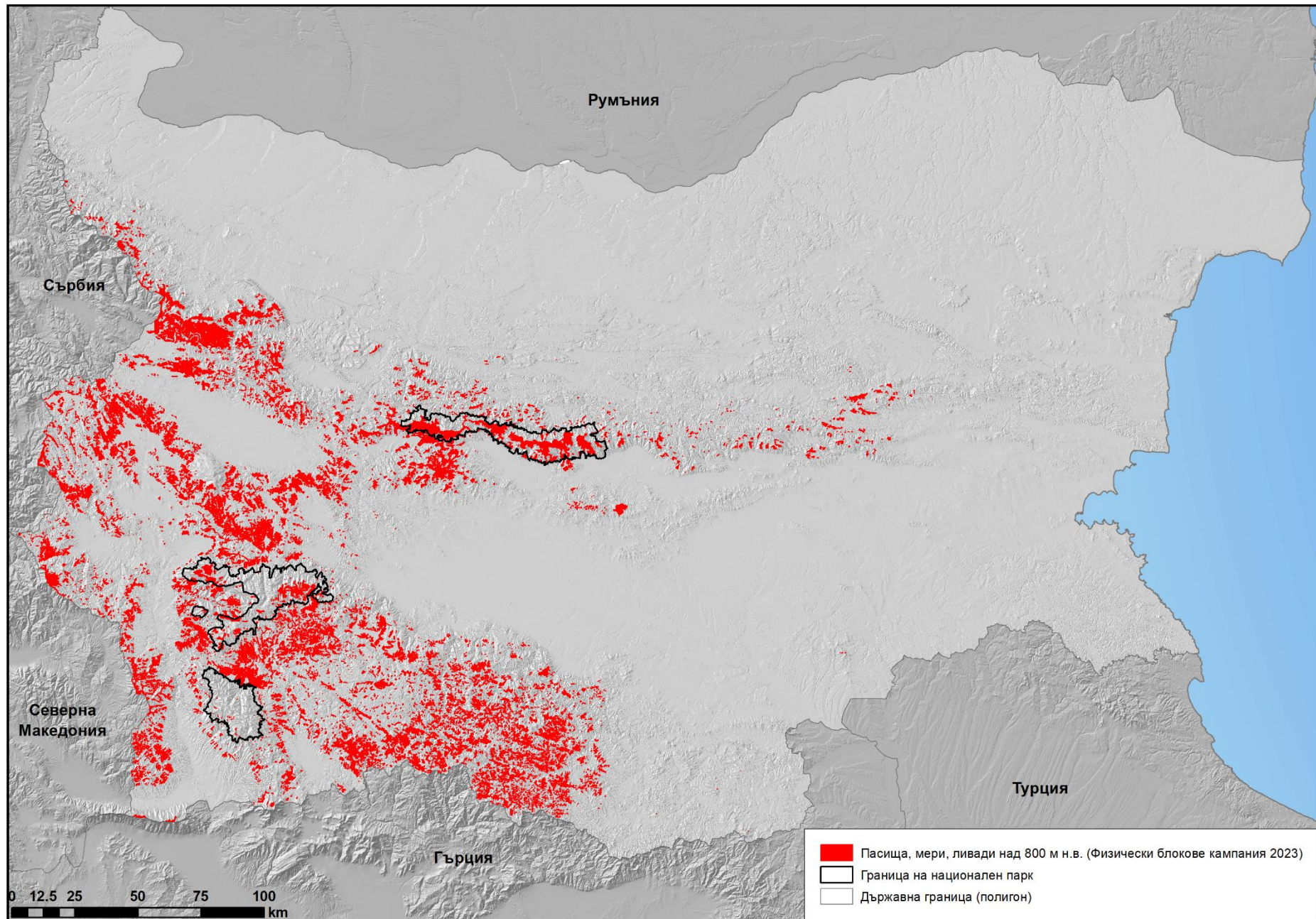
Пасища, мери, ливади (Физически блокове кампания 2023, данни МЗХ)



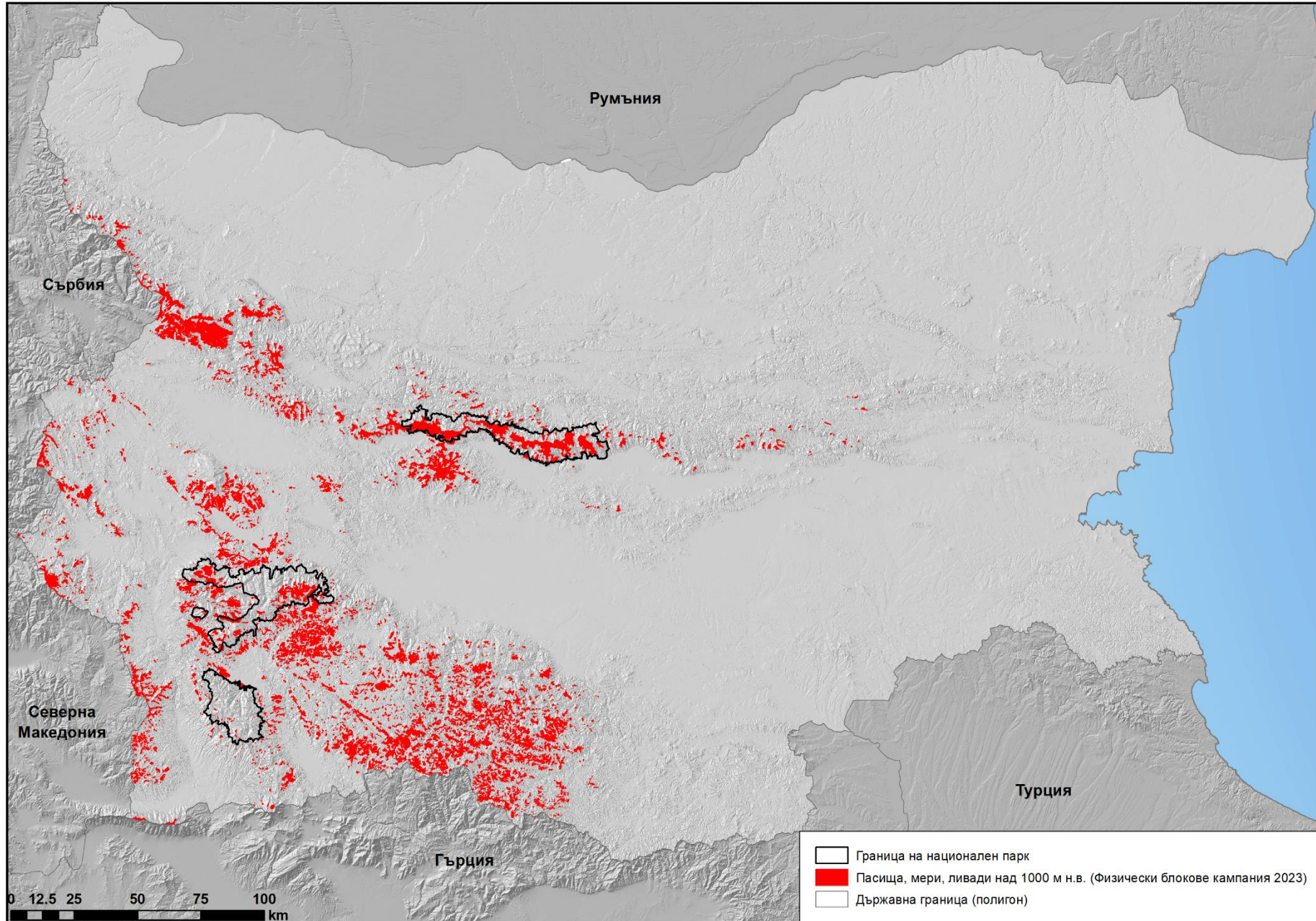
Пасища, мери, ливади над 500 м н.в. (Физически блокове кампания 2023, данни МЗХ)



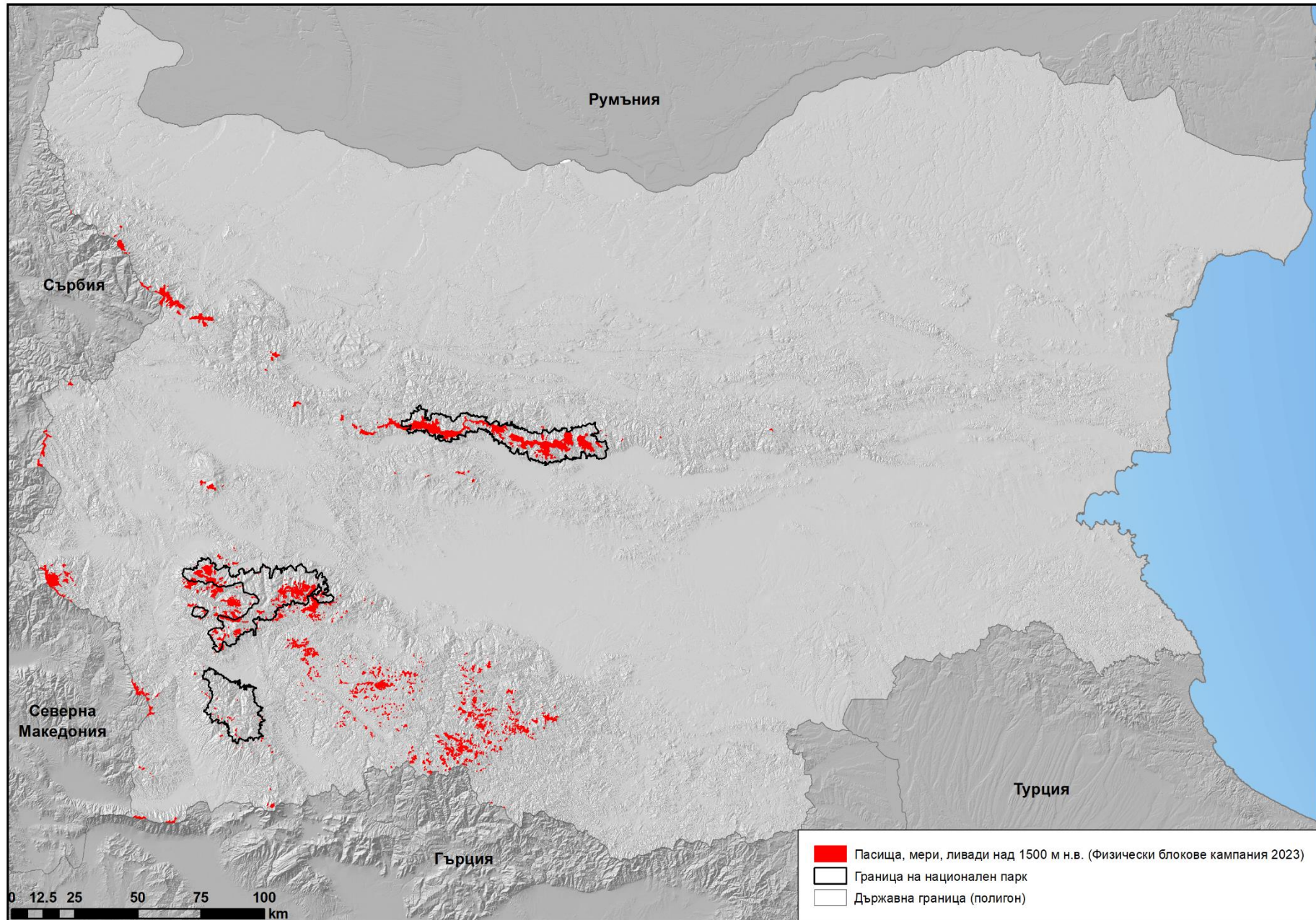
Пасица, мери, ливади над 800 м н.в. (Физически блокове кампания 2023, данни МЗХ)



Пасища, мери, ливади над 1000 м н.в. (Физически блокове кампания 2023, данни МЗХ)



Пасища, мери, ливади над 1500 м н.в. (Физически блокове кампания 2023, данни МЗХ)



Данни от Българската анкета за наблюдение на селскостопанската и икономическата конюнктура (БАНСИК) 2023 г.

- ▶ високопланинските пасища за 2023 г. са с площ 117 425 ха., представляващи 2,3 % от Използваната земеделска площ (ИЗП).
- ▶ дефиниция за „високопланински пасища“ - това са затревени повърхности, главно на височина между 1000 и 1500 м., използвани за летуване на добитък.
- ▶ През 2023 г. високопланинските пасища са намалели с близо 7000 ха спрямо 2020 г.
- ▶ Териториите подходящи за паша в националните паркове са основно над 1500 м н.в. за НП Централен Балкан и над 1800 м н.в. за НП Рила и Пирин - не са включени в БАНСИК 2023.
- ▶ От анализа на тези данни може да се направи извод, че на територията на цялата страна има най-малко три пъти повече подходящи площи за лятна паша на домашни животни, в сравнение с ресурса на националните паркове.

АНАЛИЗ ДАННИ МЗХ

- ▶ На територията на десет природни парка площта на ПМЛ и ХЗТ, в които може да се извършва паша е 19 926 ха. Незаявените площи от тези ПМЛ и ХЗТ за 2023 г. в природните паркове възлизат на **11 774 ха.**
- ▶ За 2023 г. незаявените ПМЛ на територията на България възлизат на **515 779 ха.**
- ▶ В общини Банско, Белица, Гоце Делчев, Гърмен, Кресна, Разлог, Сандански, Сатовча, Симитли, Струмяни, Якоруда, Трявна, Минерални бани, Кочериново, Невестино, Рила, Сапарева баня, Дупница, Ардино, Джебел, Кърджали, Момчилград, Априлци, Тетевен, Троян, Угърчин, Ябланица, Берковица, Чипровци, Батак, Белово, Велинград, Панагюрище, Пещера, Ракитово, Сърница, Асеновград, Карлово, Родопи, Перущица, Сопот, Трън, Борово, Етрополе, Копревщица, Костенец, Самоков, Златица, Антон, Чавдар, Челопеч, Долна баня, Котел, Твърдица, Баните, Девин, Доспат, Мадан, Неделино, Рудозем, Смолян, Чепеларе, Казанлък, Мъглиж, Белоградчик, Чупрене, Враца и Елена, **незаявените ПМЛ за 2023 г. са с площ 139 114 ха.** - над 4 пъти по-голям ресурс в сравнение с възможностите на националните паркове.

КАКВО ПРИВЛИЧА ЖИВОТНОВЪДИТЕ В НАЦИОНАЛНИТЕ ПАРКОВЕ:

- ▶ В парковете са налични сравнително големи площи с един собственик - държавата.
- ▶ Достъпът до паша в тези територии се извършва по сравнително лека процедура.
- ▶ Таксата, която заплащат животновъдите за паша в националните паркове е ниска - непазарна.
 - 1 лв. на декар за ЕРД и 0,50 лв. за овце. До десет Ж.Е. - 30 стотинки на декар.
- ▶ По данни на НСИ средната цена за наем/аренда на земеделска земя за категория постоянно затревени площи за 2023 г. е 25 лв. на декар. (най-ниско 6 лв./дка)
- ▶ МОСВ е предприело действия за актуализация на Тарифата за таксите, които се заплащат за разрешените ползвания в защитени територии - изключителна държавна собственост.



Благодаря за
вниманието!