

**КОНСУЛТАЦИЯ СЪС ЗАИНТЕРЕСОВАНИТЕ СТРАНИ
ПО ПРОЕКТИТЕ НА ПЛАНОВЕ ЗА УПРАВЛЕНИЕ НА РЕЧНИТЕ БАСЕЙНИ**

СОФИЯ, 15 МАЙ 2024Г.



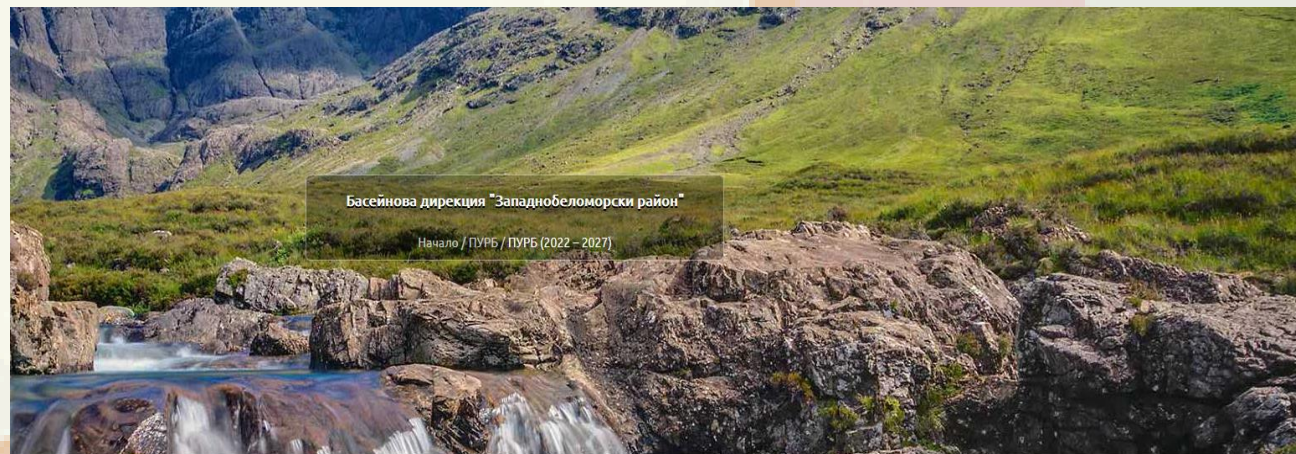
**ПЛАН
ЗА УПРАВЛЕНИЕ НА
РЕЧНИТЕ БАСЕЙНИ
В ЗАПАДНОБЕЛОМОРСКИ РАЙОН
2022-2027
(ПРОЕКТ)**

**НАЦИОНАЛНА СРЕЩА
«ГРАДСКА СРЕДА и В И К СЕКТОР»**



ПУРБ в Западнобеломорски район:

- ❑ се разработва и актуализира на всеки шест години в съответствие с изискванията на чл. 13 от Рамковата директива за водите и на основание чл. 155, ал. 1, т. 2а и чл.159, ал.1 от Закона за водите;
- ❑ се публикува и обявява на обществеността, вкл.на водоползвателите, за консултации и писмени становища в съответствие с изискванията на чл.14 от РДВ и чл.168б, ал. 1, т.3 от ЗВ.



ТЪРСИ

Въведете търсената от вас информация

Административно обслужване >

Административни услуги

ПУРБ (2022 – 2027)



Проект на Плана за управление на речните басейни

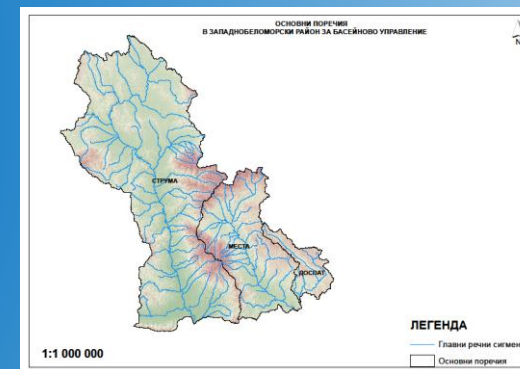
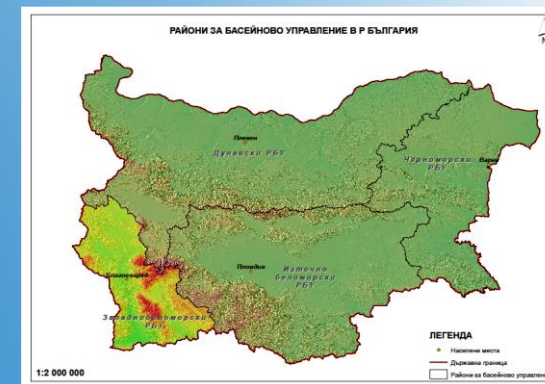
На 30.03.2024 г. е публикуван за консултации с обществеността проекта на актуализирания План за управление на речните басейни за район за басейново управление, в съответствие с чл. 168б и чл. 168в от Закона за

водите. Проектът на актуализирания План за управление на речните басейни (ПУРБ) на Западнобеломорски район е изготвен на основание чл. 155, ал. 1, т. 2 от Закона за водите и въз основа на глава X, Раздел VI от Закона за водите и чл. 13 от Директива 2000/60/ЕС (РДВ). При изготвянето на проектите на ПУРБ са взети предвид и разпоредбите на Глава X,

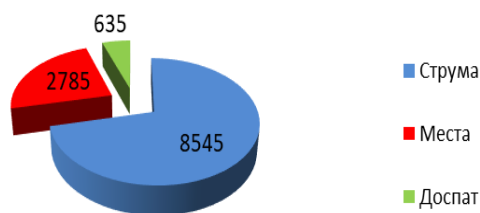


КРАТКА ИНФОРМАЦИЯ ЗА ЗАПАДНОБЕЛОМОРСКИ РАЙОН ЗА БАСЕЙНОВО УПРАВЛЕНИЕ

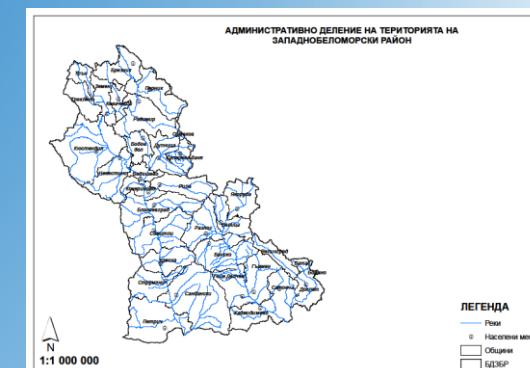
- ❑ Западнобеломорски район (ЗБР) е най-малкият РБУ с площ от 11 965 km² или около 11 % от територията на страната.
 - 32 общини в 6 административни области;
 - 598 населени места (намаление в броя от 602 на 598);
 - 8% от населението на България (намалява с по-висок темп от средния)
- ❑ Обхваща водосборните области на реките Струма, Места и Доспат.
- ❑ И трите основни реки са трансгранични между Република България и Република Гърция.
- ❑ Реките Струмешница и Лебница (притоци на река Струма) са трансгранични между Република България и Република Македония. Река Драговищица (приток на река Струма) е трансгранична между Република България и Република Сърбия.



Площно разпределение на основните поречия в ЗБР(km²)



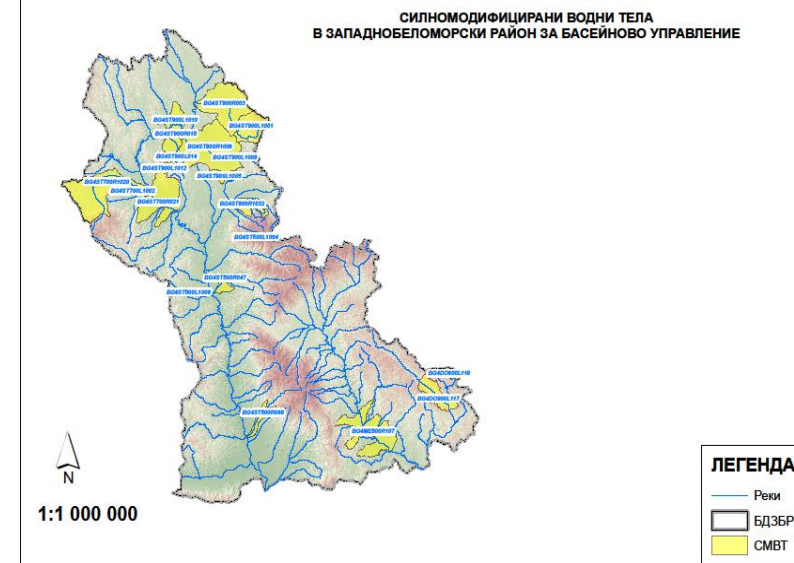
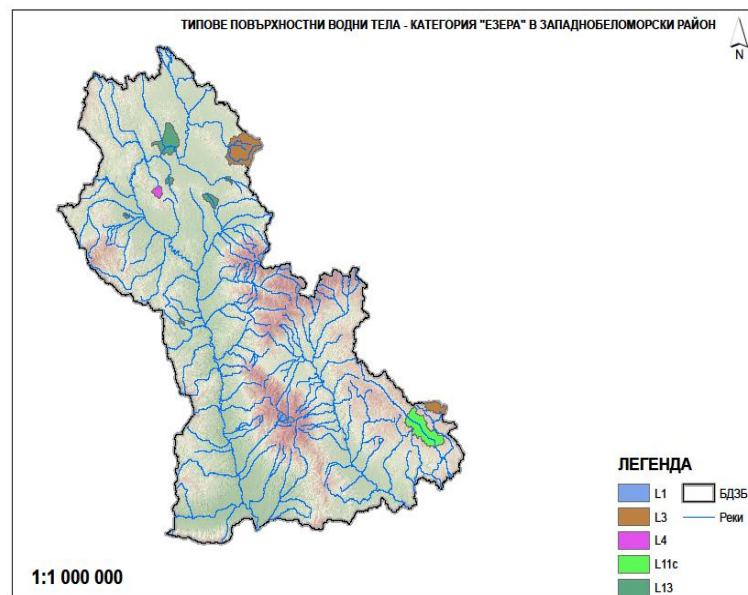
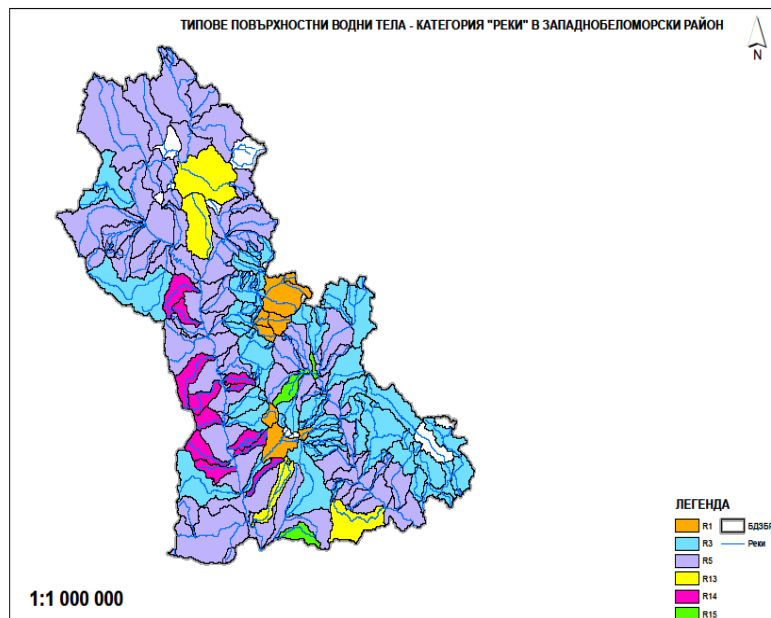
№	Речен басейн	Площ (km ²)	Дължина на реката, в km
1	Струма	8545	290
2	Места	2785	125
3	Доспат	635	96



АКТУАЛИЗАЦИЯ НА ХАРАКТЕРИСТИКИТЕ НА ПОВЪРХНОСТНИТЕ ВОДИ



- ☐ Няма промяна в броя на типовете от категориите повърхностни води в Западнобеломорски район:
 - 6 типа повърхностни водни тела от категория "реки";
 - 5 типа повърхностни водни тела от категория "езера";
- ☐ Запазва се общия брой на повърхностните водни тела - 183. Остава непроменен и броят на повърхностните водни тела по отделни категории - 168 водни тела са от категория "реки", а 15 водни тела са от категория "езера".
- ☐ Промяна в броя на СМВТ - от 29 през втория цикъл на 20 през 3-тия цикъл. (настъпилите промени са в резултат на увеличен брой данни от проведен мониторинг на хидроморфологични елементи за качество, довели до подобрена оценка, както и нов подход за определяне на СМВТ).
- ☐ Няма идентифицирани изкуствени ВТ.



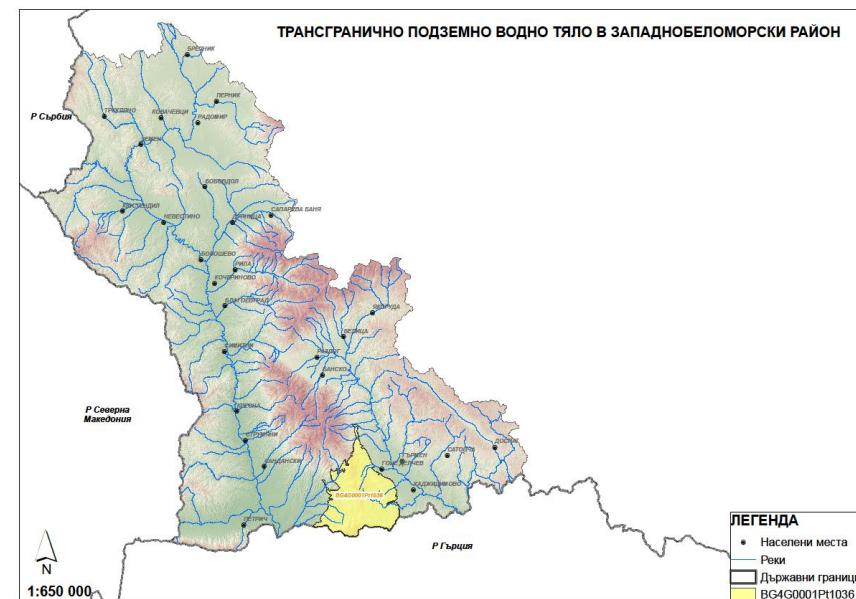
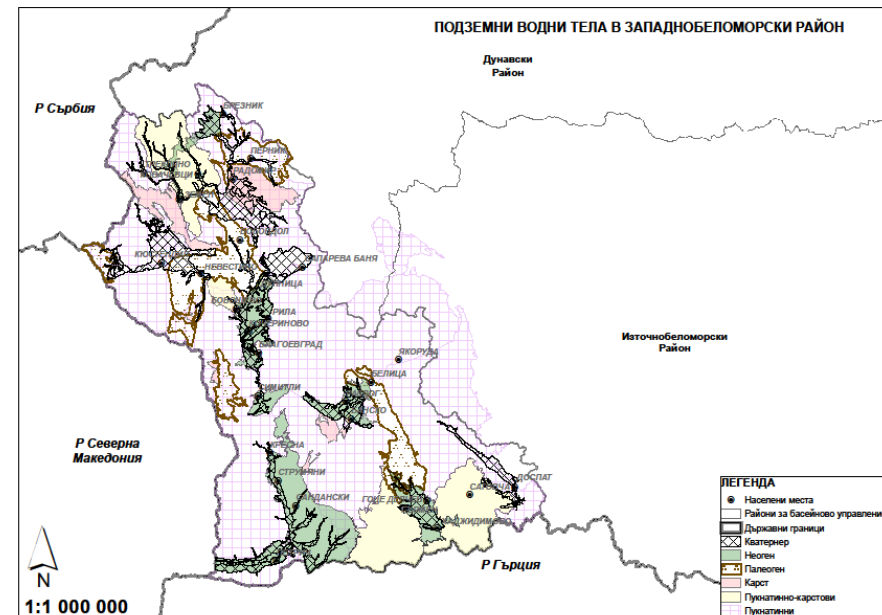


АКТУАЛИЗАЦИЯ НА ХАРАКТЕРИСТИКИТЕ НА ПОДЗЕМНИ ВОДИ

- Запазва се броя на идентифицираните 38 броя ПВТ на територията на Западнобеломорски район за басейново управление от предходния ПУРБ (2016-2021) Границите на 14 ПВТ са коригирани незначително, така че да включат зони, които не принадлежат към никое ПВТ (наричани бели зони);
- Няма промяна в броя на транграничните ПВТ - "Пукнатинно-Карстови води в Гоцеделчевски карстов басейн, Тешовски плутон";
- Недостатъчно проучване и липса на необходимата информация за очертаване на ПВТ с минерални води.

На територията на ЗБР за БУ попадат:

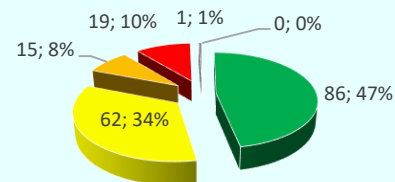
- 19 бр. НМВ, изключителна държавна собственост;
- 12 бр. НМВ, публична общинска собственост.



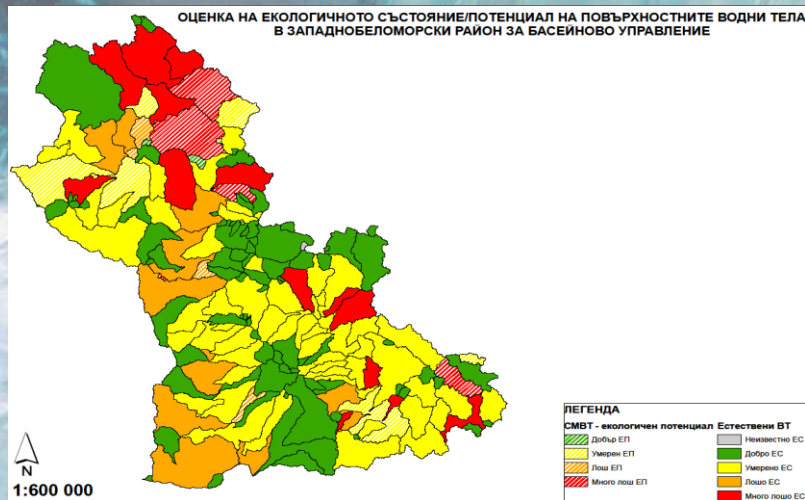
ОЦЕНКА НА ЕКОЛОГИЧНОТО СЪСТОЯНИЕ НА ПОВЪРХНОСТНИТЕ ВОДНИ ТЕЛА В ПРОЕКТА НА ПУРБ НА ЗАПАДНОБЕЛОМОРСКИ РАЙОН 2022 – 2027

Екологично състояние/потенциал на повърхностните водни тела в Западнобеломорски район	Брой повърхностни водни тела	Дял на оценените повърхностни водни тела спрямо общия брой повърхностни водни тела в Западнобеломорски район, %
Отлично състояние/максимален потенциал	0	0
Добро състояние/потенциал	86	47
Умерено състояние/потенциал	62	34
Лошо състояние/потенциал	15	8,1
Много лошо състояние/потенциал	19	10,4
Неизвестно състояние	1	0,5

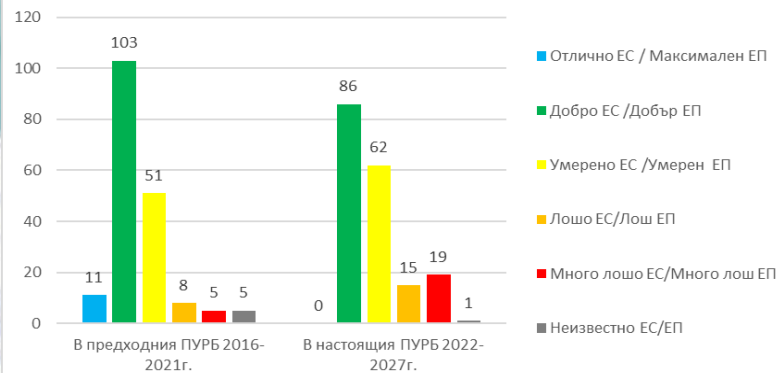
Обобщена оценка на екологичното състояние/потенциал на повърхностните водни тела в Западнобеломорски район



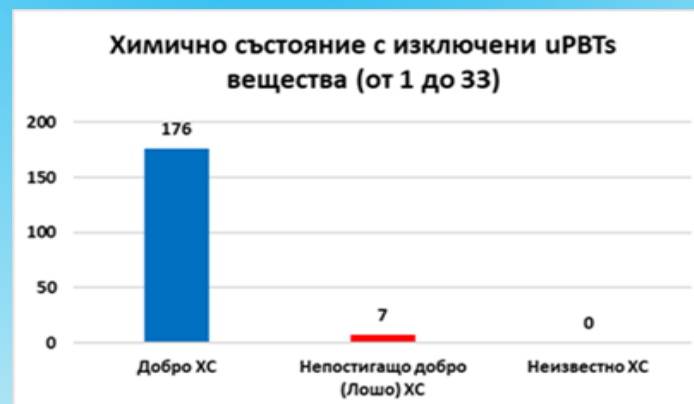
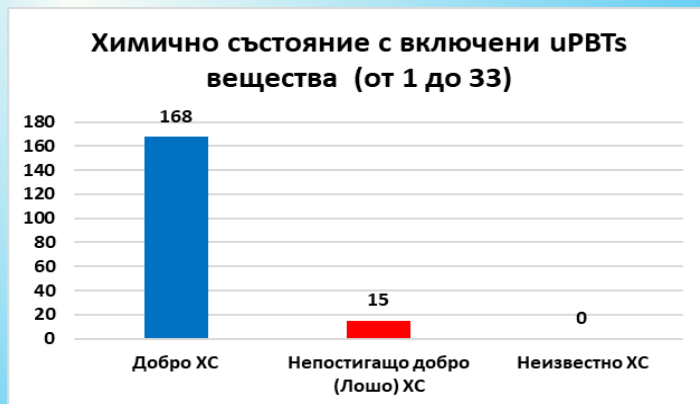
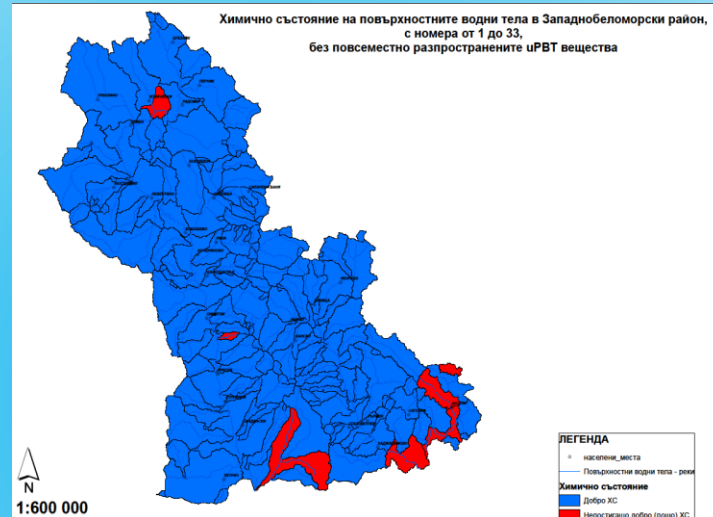
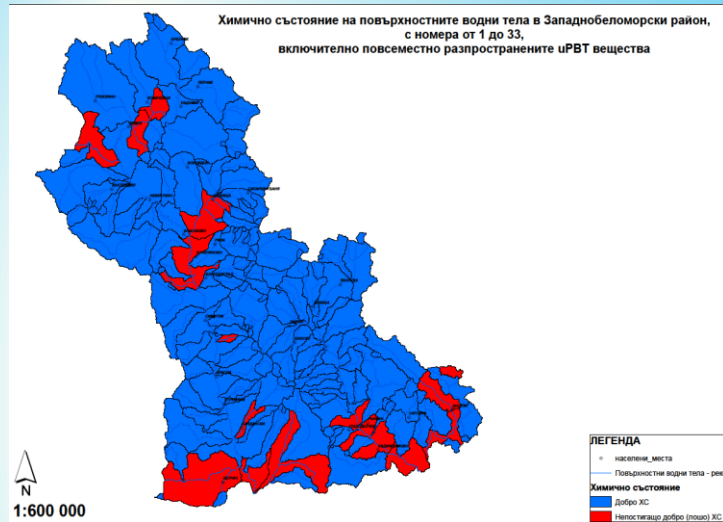
- Отлично състояние/максимален потенциал
- Добро състояние/потенциал
- Умерено състояние/потенциал
- Лошо състояние/потенциал
- Много лошо състояние/потенциал
- Неизвестно състояние



Сравнителна оценка на екологичното състояние на повърхностните водни тела в Западнобеломорски район между предходния и настоящия ПУРБ



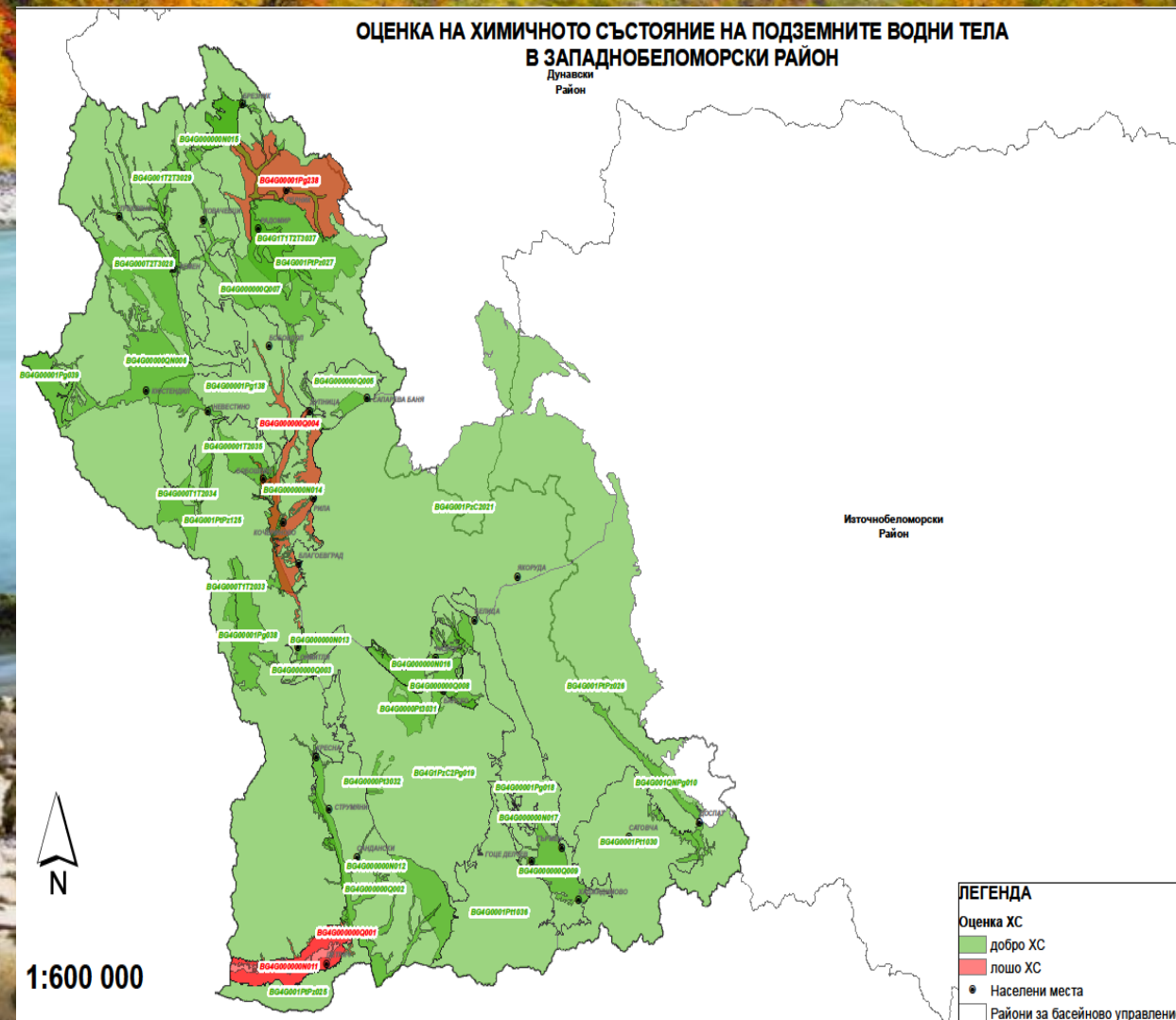
ОЦЕНКА НА ХИМИЧНОТО СЪСТОЯНИЕ НА ПОВЪРХНОСТНИТЕ ВОДНИ ТЕЛА В ПРОЕКТА НА ПУРБ НА ЗАПАДНОБЕЛОМОРСКИ РАЙОН 2022 – 2027



ОЦЕНКА НА ХИМИЧНОТО СЪСТОЯНИЕ НА ПОДЗЕМНИТЕ ВОДНИ ТЕЛА В ПРОЕКТА НА ПУРБ НА ЗАПАДНОБЕЛОМОРСКИ РАЙОН 2022 – 2027

№ по ред	Тип на ПВТ	Химично състояние на ПВТ	
		ДОРБО	ЛОШО
1	ПВТ в алувиалните отложения на реките	8	2
2	ПВТ в грабеновидни депресии	6	1
3	ПВТ с пукнатинни води	10	1
4	ПВТ в райони с карстови басейни, разположени в територии с разпространение на пукнатинни колектори	4	0
5	ПВТ в самостоятелни карстови басейни	6	0

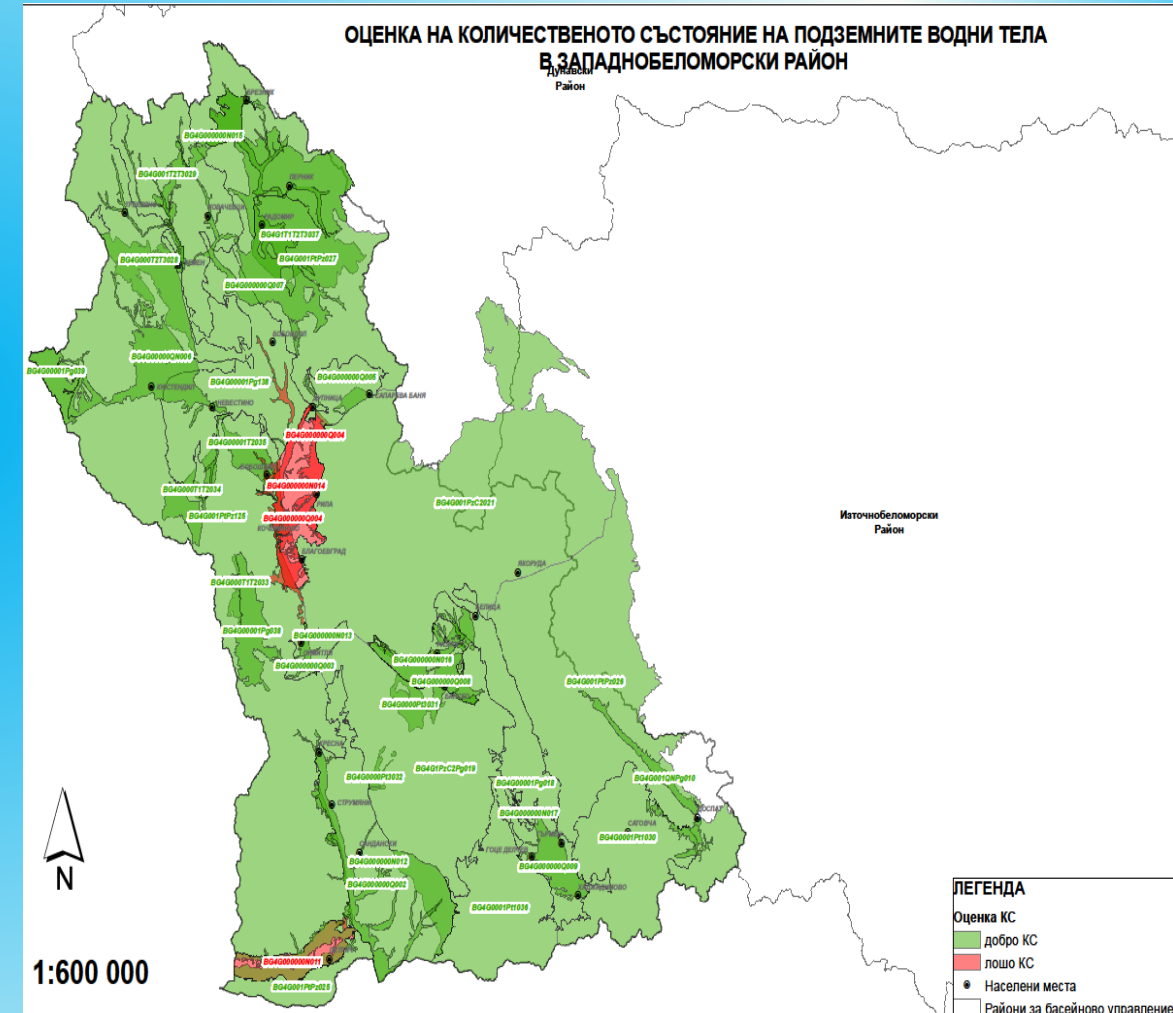
№	Код на ПВТ	Име на ПВТ	Тип на ПВТ	Оценка на химично състояние в ПУРБ 2022 - 2027
1	BG4G000000N011	Порови води в неоген - Струмешница	Водни тела в грабеновидни депресии	Лошо
2	BG4G000000Q001	Порови води в кватернер - Струмешница	Подземни водни тела в алувиалните отложения на реките	Лошо
3	BG4G000000Q004	Порови води в кватернер - Благоевград	Подземни водни тела в алувиалните отложения на реките	Лошо
4	BG4G00001PG238	Порово-пукнатинни води в палеогенски седиментен комплекс на Пернишка котловина	Водни тела с пукнатинни води	Лошо



ОЦЕНКА НА КОЛИЧЕСТВЕНОТО СЪСТОЯНИЕ НА ПОДЗЕМНИТЕ ВОДНИ ТЕЛА В ПРОЕКТА НА ПУРБ НА ЗАПАДНОБЕЛОМОРСКИ РАЙОН 2022 – 2027

№ по ред	Тип на ПВТ	Количествено състояние на ПВТ	
		ДОРБО	ЛОШО
1	ПВТ в алувиалните отложения на реките	9	1
2	ПВТ в грабеновидни депресии	5	2
3	ПВТ с пукнатинни води	10	1
4	ПВТ в райони с карстови басейни, разположени в територии с разпространение на пукнатинни колектори	4	0
5	ПВТ в самостоятелни карстови басейни	6	0

№	Код на ПВТ	Име на ПВТ	Тип на ПВТ	Оценка на количествен о състояние в ПУРБ 2022 - 2027
1	BG4G000000Q001	Порови води в кватернер - Струмешница	Подземни водни тела в алувиалните отложения на реките	Лошо
2	BG4G000000N011	Порови води в неоген - Струмешница	Водни тела в грабеновидни депресии	Лошо
3	BG4G000000N014	Порови води в неоген - Благоевград	Водни тела в грабеновидни депресии	Лошо



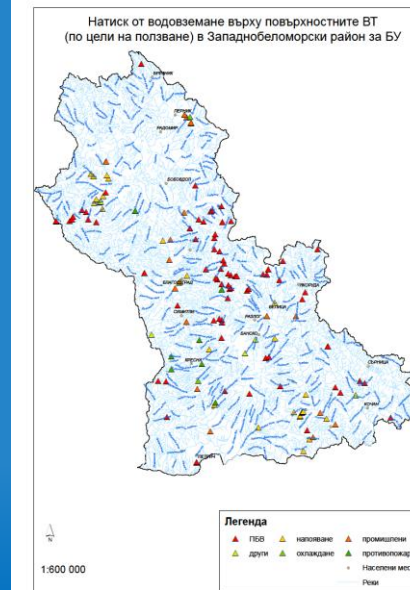
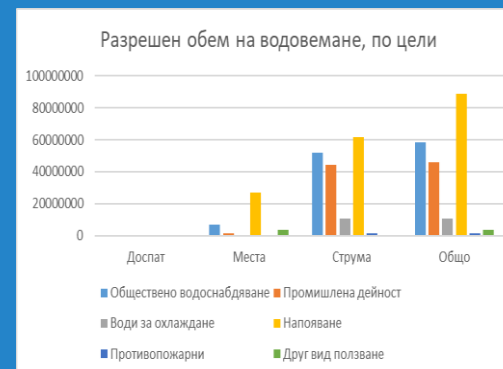
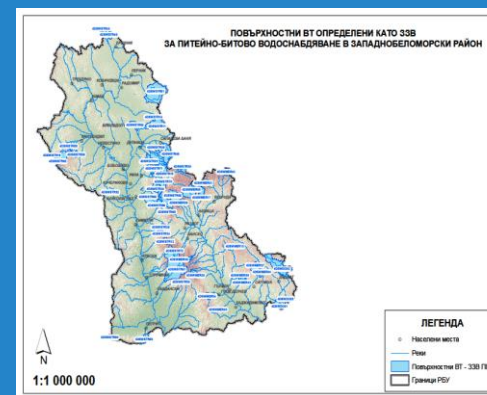
НАТИСК, СВЪРЗАН С ВИК СЕКТОРА. ВОДОВЗЕМАНЕ ОТ ПОВЪРХНОСТНИ ВОДИ

в Западнобеломорски район 63 повърхностни водни тела от общо 14%) са определени като зони за защита на водите (60 ВТ от категория „реки” и 3 ВТ от категория „езера”);

Въздействието на натиска от водовземане върху повърхностните води е оценено и на база на данни, докладвани пред Евростат за 2020 г. за разрешените количества съгласно издадените за ЗБР разрешителни за водовземане в съответствие със Закона за водите.

За периода на действие на предходния ПУРБ 2016 – 2021 за Западнобеломорски район са били действащи 74 броя разрешителни за водовземане за обществено ПБВ. Констатира се увеличаване на разрешените количества и увеличаване на максимално разрешените количества между двата планови периода.

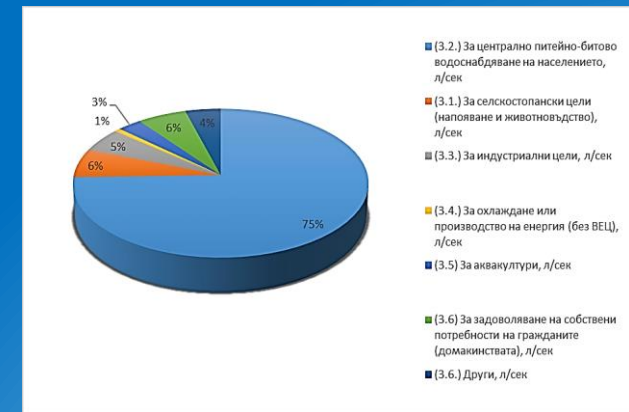
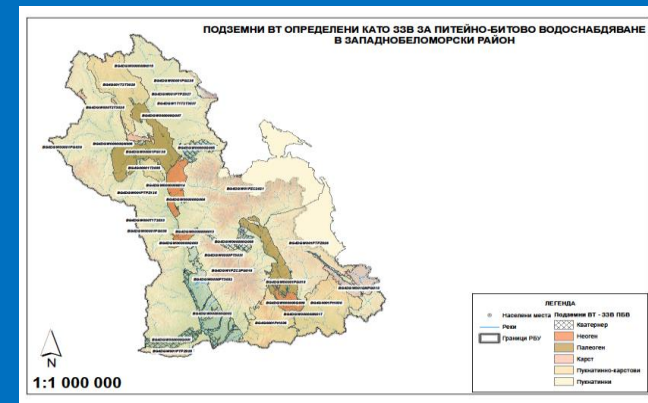
За периода на действие на предходния ПУРБ са учредени със Закона за общо 380 броя СОЗ около повърхностни и подземни водни източници за обществено ПБВ. Неприклучените процедури за издаване на СОЗ са 217 броя.



Движеща сила	Категория натиск	Вид натиск	Използвани количества по разрешителни за водовземане в млн. м³/годишно/2013 г./	Използвани количества по разрешителни за водовземане в млн. м³/годишно/2020 г./	Максимално разрешени количества по водовземане млн. м³/годишно/2013 г.	Максимално разрешени количества по водовземане млн. м³/годишно/2020 г.
Урбанизация	Водовземане	Водовземане за питейно-битово водоснабдяване	67,045	29,63	1548,01	58,66

НАТИСК, СВЪРЗАН С ВИК СЕКТОРА. ВОДОВЗЕМАНЕ ОТ ПОДЗЕМНИ ВОДИ

- 34 от общо 38 (89%) актуализирани подземни водни тела в Западнобеломорски район са определени като водосбори за питейно-битови нужди;
- При оценката на натиска от водовземане се установи, че най-високият процент 75% от водовземанията на подземни води е за питейно-битовото водоснабдяване на населените места.
- Констатира се намаляване на броя на ПВТ подложени на натиск, както и техния експлоатационен индекс, което е в резултат от регулиране на разрешените водни количества в процедурите по издаване и продължаване на срока на действие на разрешителните за водовземане от подземни води.
- За две ПВТ BG4G000000Q001 - *Порови води в Кватернер – Струмешница* и BG4G000000N014 - *Порови води в Неоген – Благоевград* натискът от водовземане на подземни води за ПБВ е оценен като значим.
- При изпълнението на ПУРБ 2016 – 2021 за ЗБР са били действащи 359 броя разрешителни за водовземане за обществено ПБВ. Констатира се увеличаване на използваните количества и увеличаване на максимално разрешените количества между двата планови периода.

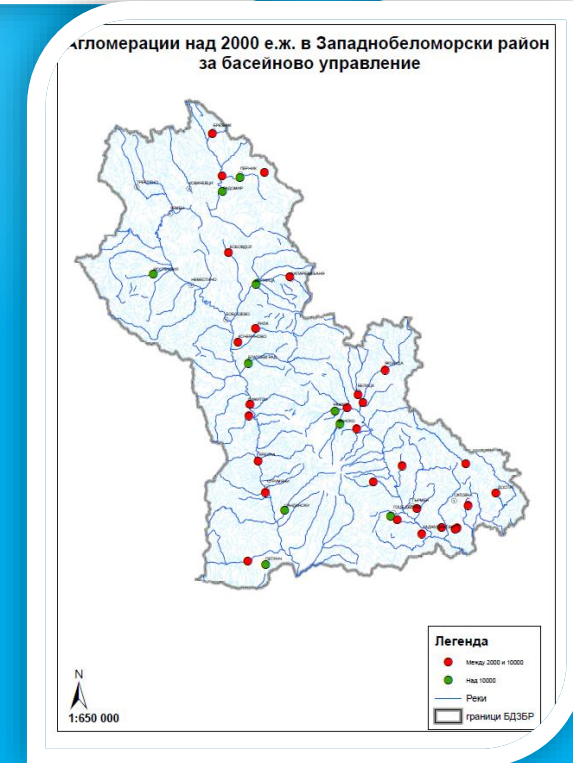
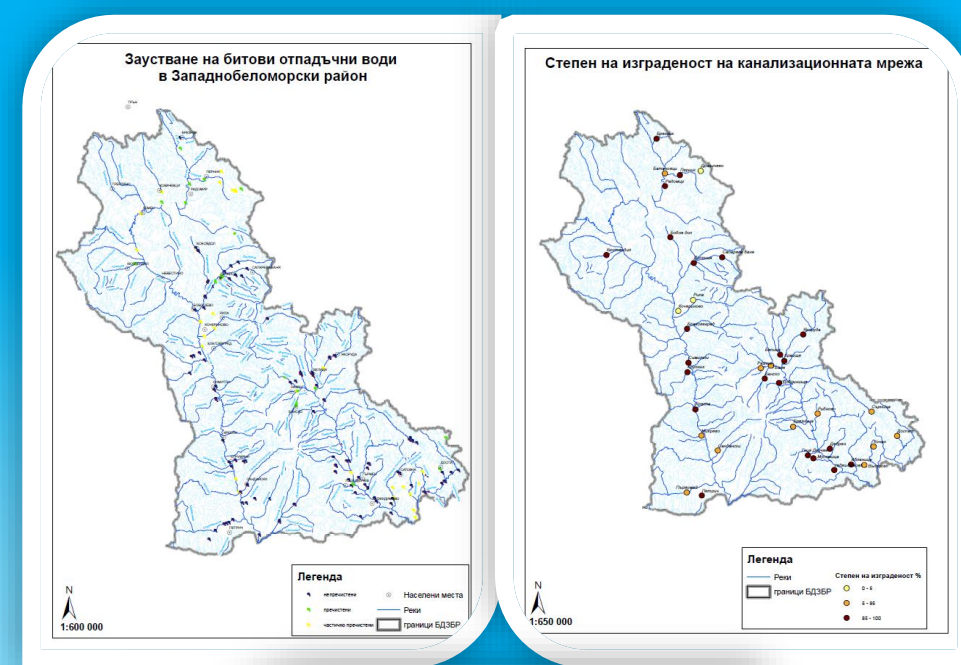


Код на подземното водно тяло	Наименование на водното тяло	Градско развитие. За централно питейно-битово водоснабдяване на населението	Разрешени средногодишни дебети, в л/сек	Експлоатационен индекс	Градско развитие/селско стопанство /други. За задоволяване на собствени потребности на гражданите (домакинствата)	Средногодишни дебети, в л/сек	Експлоатационен индекс	Общо, л/сек	Разполагаеми ресурси на ПВТ, л/сек	Експлоатационен индекс
BG4G000000Q001	Порови води в кватернер - Струмешница	37,26	0,59	5,71	9,12%	62,63	57,00	109,88%		
BG4G000000Q003	Порови води в кватернер - Симитли	15,90	0,50	3,93	12,24%	32,09	47,00	68,27%		
BG4G000000N011	Неоген - Струмешница	0,55	0,08	0,02	0,29%	6,59	12,00	54,95%		
BG4G000000N013	Неоген - Симитли	3,56	0,76	0,16	3,47%	4,67	11,00	42,47%		
BG4G000000N014	Неоген - Благоевград	4,68	0,33	0,23	1,65%	14,06	27,00	52,06%		

НАТИСК, СВЪРЗАН С ВИК СЕКТОРА. ТОЧКОВИ ИЗТОЧНИЦИ НА ЗАМЪРСЯВАНЕ НА ПОВЪРХНОСТНИ ВОДИ

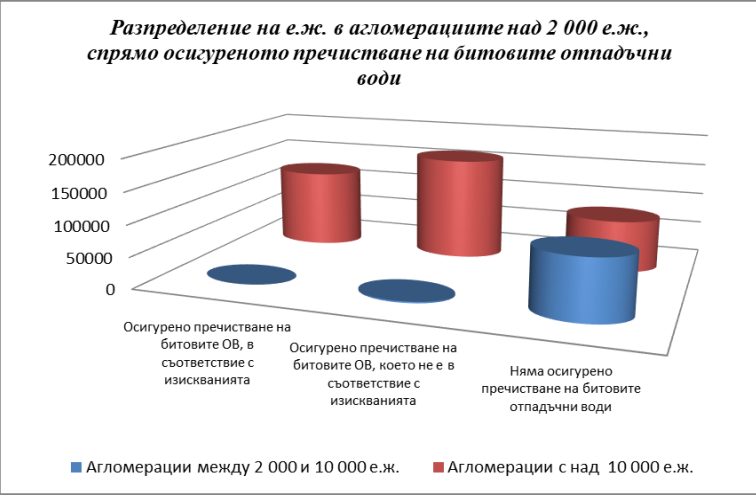
Като точкови източници на замърсяване в Западнобеломорски район са идентифицирани:

- Зауствания на битови отпадъчни води от градски пречиствателни станции за отпадъчни води (ГПСОВ) на населени места (агломерации) с над и под 2000 еквивалент жители (е.ж.) и/или градски канализационни мрежи (ГКМ) на населени места (агломерации) с над и под 2000 е.ж.
- В териториалният обхват на ЗБР попадат 38 бр. агломерации с над 2000 е.ж. (непроменени спрямо предходния план), от които:
 - ✓ 10 на бр. са с над 10000 е.ж.,
 - ✓ 28 на бр. от 2000 до 10000 е.ж.;
- Локални пречиствателни станции за битови отпадъчни води (ЛПСОВ);



ТОЧКОВИ ИЗТОЧНИЦИ НА ЗАМЪРСЯВАНЕ НА ПОВЪРХНОСТНИ ВОДИ

- Две от 8 бр. ГПСОВ за агломерации над 2000 е.ж. са с осигурено пречистване в съответствие с изискванията на Директивата - за гр. Кюстендил и за гр. Благоевград. Те имат по-строго пречистване на отпадъчните води като агломерации с над 10 000 еквивалентни жители, които заустват в чувствителна зона или във водосбор на чувствителна зона.
- 4 бр. ГПСОВ за агломерации с над 10000 е.ж. пречистват отпадъчните си води, но не са в съответствие с изискванията за отстраняване на биогенните елементи. Те са с подсигурано биологично пречистване, но нямат необходимото отстраняване на биогенните елементи азот и фосфор, който да осигури висок екологичен ефект.
- 28 бр. агломерации между 2000 и 10000 е.ж. нямат осигурено пречистване на битови отпадъчни води.
- Заустването на битови отпадъчни води е оценено като значим точков източник на замърсяване за 47 повърхностни водни тела в ЗБР (21 ВТ – поречие Струма, 21 ВТ – поречие Места и 5 ВТ – поречие Доспат).



Агломерации с над 2000 е.ж. в териториалния обхват на ЗБР						
Агломерации	Агломерации с над 10000 е.ж.		Агломерации между 2000 и 10000 е.ж.		Общо	
	Брой	големина, е.ж.	Брой	големина, е.ж.	Брой	големина, е.ж.
Агломерации, които имат осигурено пречистване на битовите ОВ, в съответствие с изискванията на Наредба № 6 от 9 ноември 2000 г.	2	124 351	0		2	124 351
Агломерации, които имат осигурено пречистване на битовите ОВ, което не е в съответствие с изискванията на Наредба № 6 от 9 ноември 2000 г.	5	163 014	1	2 224	6	165 238
Агломерации, за които няма осигурено пречистване на битовите отпадъчни води	3	82 294	27	94 926	30	177 220
Общо агломерации с над 2000 е.ж.	10	369 659	28	97 150	38	466 809

ДИFUЗНИ ИЗТОЧНИЦИ НА ЗАМЪРСЯВАНЕ НА ПОВЪРХНОСТНИ ВОДИ

Дифузно замърсяване се наблюдава при липсващи, частично изградени и при амортизирани канализационни мрежи. Отпадъчните води се просмукват и замърсяват повърхностните и подземни води най-често с органични и биогенни елементи.

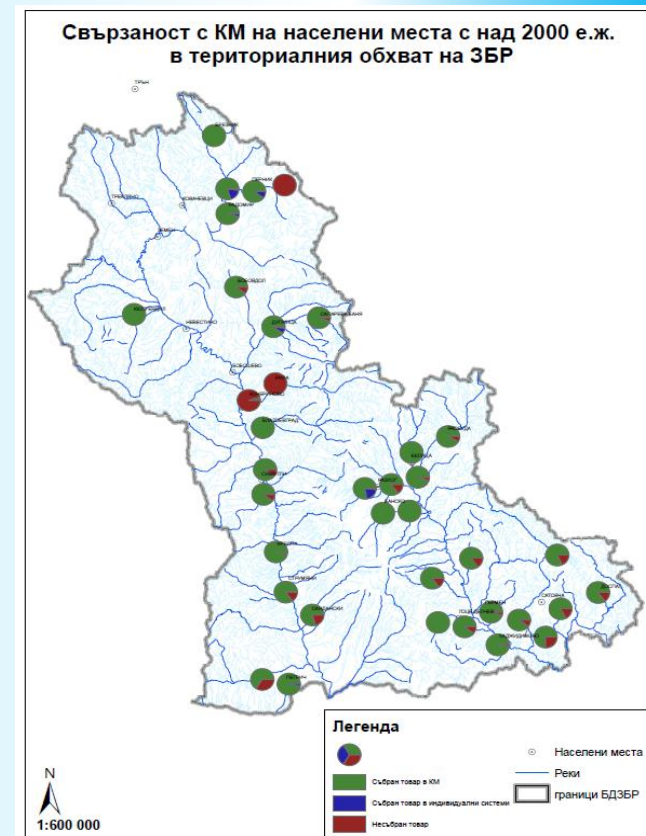
При стари канализационни колектори с малък диаметър при обилни валежи се увеличава риска от наводнения или преливане на непречистени отпадъчни води от канализационната мрежа.

От всички 38 населени места с над 2000 е.ж. в териториалния обхват на ЗБР, в 4 населени места процента от товара, събран в канализационна мрежа е 100 %.

В две населени места – Рила и Драгичево процент от товара събран в канализационна мрежа е 0, за едно населено място процента е 5, а в останалите населени места – надхвърля 50%.

За **19** броя повърхностни ВТ в Западнобеломорски район (от тях 13 ВТ- в поречие Струма и 6 ВТ – в поречие Места) населените места без изградена канализационна мрежа или с частично изградена такава са идентифицирани като значим натиск.

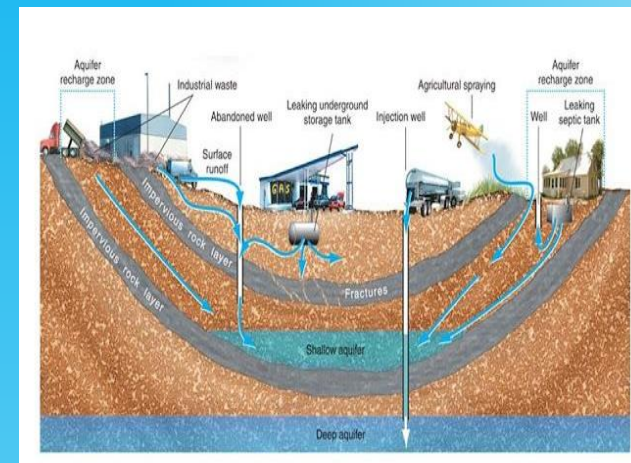
Поречие	Струма	Места	Доспат
Брой агломерации с над 2 000 е.ж. с изградена КМ	20	15	3
Среден % на свързаност на КМ в агломерациите над 2000 е.ж.	78	91	83



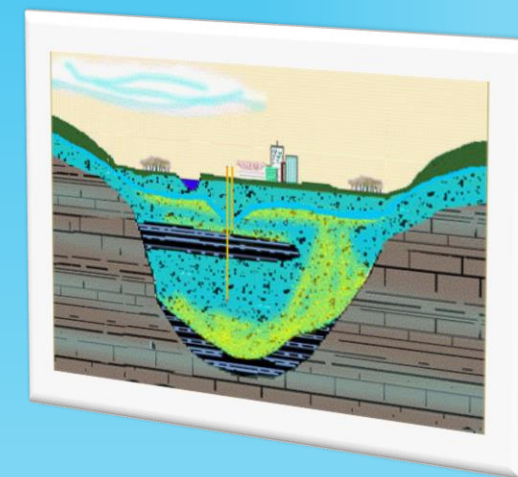
НАТИСК, СВЪРЗАН С ВИК СЕКТОРА. ИЗТОЧНИЦИ НА ЗАМЪРСЯВАНЕ НА ПОДЗЕМНИ ВОДИ



- В териториалния обхват на ЗБР няма определени ПВТ, за които натискът от точкови източници на замърсяване (в това число и заустванията на битови отпадъчни води от населените места) да е значим по отношение на подземните води.



- От оценените като значими дифузни източници на натиск върху състоянието на подземните води нито един не е свързан с Движещата сила «Градско развитие/Урбанизация»



ВЪЗДЕЙСТВИЕ ОТ ВИК СЕКТОРА ПРИ ПОВЪРХНОСТНИТЕ ВОДНИ ТЕЛА В ЗАПАДНОБЕЛОМОРСКИ РАЙОН

- Зауствания на ГПСОВ над 10000 е.ж. са едни от най-значимите точкови източници на замърсяване в териториалния обхват на ЗБР. При 5 броя повърхностни водни тела са констатирани превишения по показателите разтворен O₂, Общ N, Общ P. Поради тази причина съответните повърхностни водни тела са идентифицирани като подложени на значим натиск от този източник. Това са повърхностни водни тела, в които заустват агломерациите Благоевград, Дупница, Радомир и Перник (ПСОВ Батановци), с осигурено пречистване на битовите ОВ, което не е в съответствие с изискванията на Наредба № 6 от 9 ноември 2000 г., както и агломерация Разлог с осигурено пречистване според изискванията на същата Наредба, но без пречистване на азот и фосфор.
- Заустванията от непречистени градски отпадъчни води на населени места над 2000 е.ж. (разгледани в категориите между 2000 и 10000 е. ж. и над 10000 е.ж.) **са значим натиск за 30 бр. повърхностни водни тела.** За тези тела е установено „влошено състояние”. За тях се наблюдава повишаване на концентрацията на биогенните вещества в повърхностните води - общ азот, амоняк, нитрати, нитрити, общ фосфор, фосфати и влошаване на биологичните елементи за качество.
- Заустванията от непречистени градски отпадъчни води на населени места под 2000 е.ж., са значим натиск само, ако оказват натиск по елемента за качество, водещ до непостигане на екологичните цели. **Идентифицирани като подложени на такъв значим натиск са 41 броя водни тела.**

ПРЕДВИДЕНИ МЕРКИ В ПРОЕКТА НА ПУРБ НА ЗБР 2022 – 2027 ВЪВ В_иК СЕКТОРА

Мерки за опазване на питейната вода (напр. определяне на охранителни зони, буферни зони и т.н.):

- **Забрана за сечи, с изключение на санитарни, принудителни и отгледни сечи, във водосбора на водохващания от повърхностни води, предназначени за питейно битово водоснабдяване- за всички 63 повърхностни ЗЗВ ПБВ;**
- **Забрана за извършването на стопански дейности в язовири, предвидени за използване за за питейно-битово водоснабдяване – за 3 язовира;**
- **Ограничаване на водовземането за всяка друга цел, когато съществува риск да се засегне водовземането за питейно битово водоснабдяване на населението.**
- **Оптимизиране на разрешените количества в издадените разрешителни за конкретни подземни водни тела, засегнати от продължителни засушавания;**
- **Разработване и изпълнение на План за управление на суши;**
- **Изграждане на допълнителни пунктове за мониторинг в Зоните за защита на водите;**
- **Актуализация на законодателството, свързано с определяне на санитарно - охранителни зони (СОЗ) и зони за защита на водите.**

ПРЕДВИДЕНИ МЕРКИ В ПРОЕКТА НА ПУРБ НА ЗБР 2022 – 2027 ВЪВ В_иК СЕКТОРА

- **Мерки по отношение на канализационни системи (ГПСОВ):**
 - Изпълнение на проекти за изграждане, реконструкция или модернизация на канализационна система включително ГПСОВ, определени за конкретните агломерации с над 2000 е.ж., съгласно Приложение № 2 към Националния каталог от мерки – за населени места, попадащи в 33 повърхностни ВТ (**мярка от предходните ПУРБ**);
 - Осигуряване на отвеждане и подходящо пречистване на отпадъчни води от населени места с под 2000 е.ж., вкл. изграждане на подходяща канализационна система; ПСОВ, включване към по-голяма ПСОВ). Изграждане на влажна зона за пречистване на отпадъчните води от агломерации с по-малко от 2 000 е.ж. – за населени места в 4 повърхностни ВТ;
 - Поддържане на съществуващите канализационни мрежи в добро състояние - мярка на ниво РБУ;
 - Промяна в параметрите на издадените разрешителни в резултат от преразглеждането съобразно състоянието на водното тяло - добавяне на показатели общ азот и общ фосфор. Поставяне на условие за недопускане на заустване на приоритетно опасни вещества във водния обект – за канализационни мрежи, попадащи в 19 повърхностни водни тела. Списъкът на включените в тази мярка издадени разрешителен е приложен към ПоМ в проекта на ПУРБ на ЗБР 2022 – 2027г.
 - Провеждане на проучвателен мониторинг в повърхностни води за установяване на източниците на замърсяване с приоритетни и приоритетно опасни вещества и специфични замърсители във водни тела, след открити превишения на въпросните вещества в резултатите от националния мониторинг.
- Мерки от ценовата политика за прилагане на възстановяването на разходите за водни услуги от домакинствата - Заплащане на такси за замърсяване от отпадъчни води от населените места отчитащи вида на водоприемника, броя на заустванията и степента на пречистване;

ПРЕДИЗВИКАТЕЛСТВА ПРЕД В_иК СЕКТОРА В ПЕРИОДА НА ДЕЙСТВИЕ НА ПУРБ 2022 - 2027

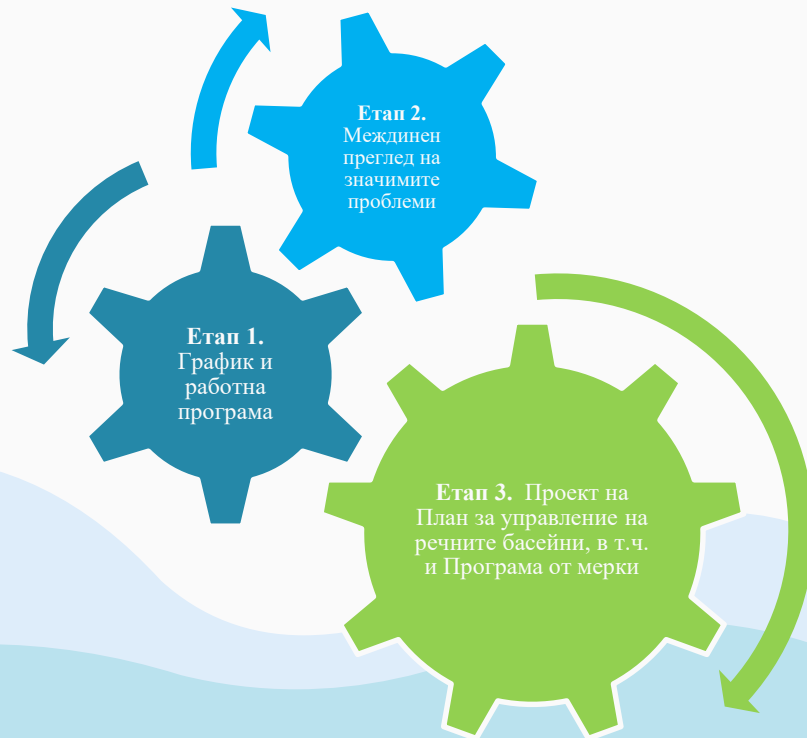
- Привеждане на съществуващи ГПСОВ за агломерации с над 10000 е.ж. в съответствие с изискванията за отстраняване на биогенните елементи. азот и фосфор, което да осигури висок екологичен ефект – 4 броя такива ГПСОВ в Западнобеломорски район за населените места Благоевград, Дупница, Радомир и Перник ;
- Неприклучилото финализиране на изграждането на канализационни мрежи и системи на населени места над 2000 е.ж. (разгледани в категориите между 2000 и 10000 е. ж. и над 10000 е.ж.) при два преминали цикъла на ПУРБ, което все още е значим натиск за 30 бр. повърхностни водни тела;
- Необходимост от разработване и прилагане на Наредба за зони за защите на водите, в това число и ЗЗВ ПБВ, която да отмени действащата Наредба №3 от 16 октомври 2000 г. *за условията и реда за проучване, проектиране, утвърждаване и експлоатация на санитарно-охранителните зони около водоизточниците и съоръженията за питейно-битово водоснабдяване и около водоизточниците на минерални води, използвани за лечебни, профилактични, питейни и хигиенни нужди;*
- Големият брой неприклучили процедури по определяне на СОЗ около водоизточници за ПБВ;
- Установени зауствия и липса на упражняване на контрол върху заустването на приоритетни вещества и специфични замърсители в канализационните мрежи и системи на населените места.

ОБЩЕСТВЕНИ КОНСУЛТАЦИИ

Планът за управление на речните басейни (ПУРБ) в Западнобеломорски район (ЗБР) е на разположение на обществеността и всички заинтересовани страни на:

- интернет сайта на дирекцията www.wabd.bg, в секция ПУРБ 2022-2027

- интернет страницата на МОСВ - <https://www.moew.government.bg/bg/proekti-na-planove-za-upravlenie-na-rechnite-basejni/>.



Басейнова дирекция
"Западнобеломорски район"
Благоевград

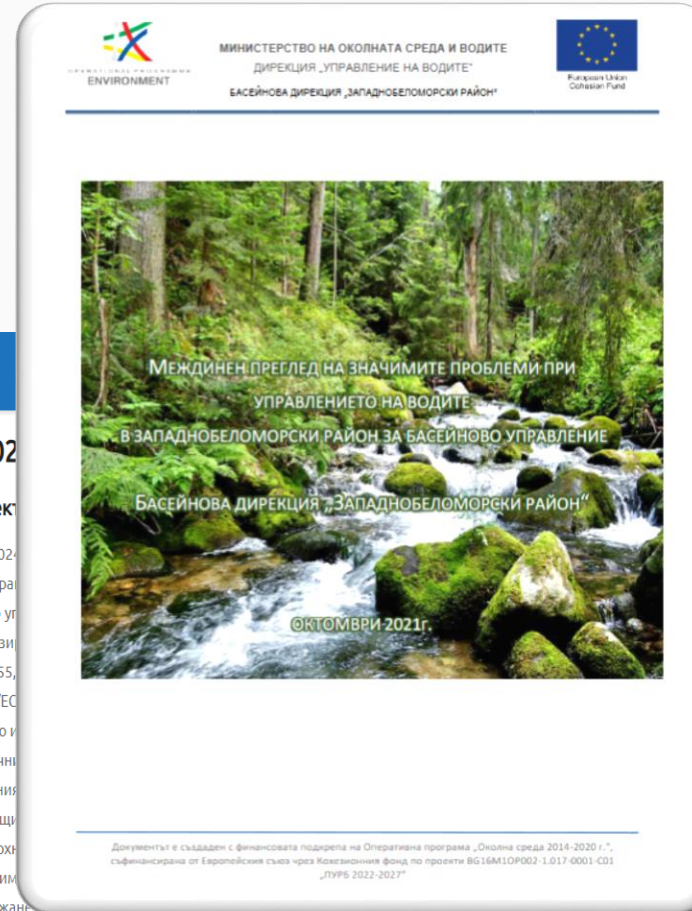
РАБОТНА ПРОГРАМА И ГРАФИК ЗА АКТУАЛИЗАЦИЯ НА ПУРБ НА ЗАПАДНОБЕЛОМОРСКИ РАЙОН ЗА БАСЕЙНОВО УПРАВЛЕНИЕ И МЕРКИ ЗА КОНСУЛТАЦИИ СЪС ЗАИНТЕРЕСОВАНЕ СТРАНИ И ОБЩЕСТВЕННОСТТА		2019												2020												2021												2022											
График за актуализация на ПУРБ и консултации	2019	1	2	3	4	5	6	7	8	9	10	11	12	1	2	3	4	5	6	7	8	9	10	11	12	1	2	3	4	5	6	7	8	9	10	11	12	1	2	3	4	5	6	7	8	9	10	11	12
1. Изготвяне и публикуване на график и работна програма за актуализация на ПУРБ и мерки за консултации	X																																																
2. Консултации със заинтересованите страни и обществеността по График и Работна програма на ПУРБ и мерки за консултации при разработването на:																																																	
3. Актуализация на характеристиките на РЕУ, регистрира на зоните за защита в водите, мониторинговите програми и изготвяне на междинен преглед на установените проблеми, свързани с използването на водите																																																	
4. Консултации със заинтересованите страни и обществеността по Междинен преглед на установените проблеми, свързани с използването на водите																																																	
5. Подготовка и публикуване на проект на ПУРБ и програма от мерки																																																	
6. Консултации със заинтересованите страни и обществеността по проекта на ПУРБ и програма от мерки																																																	
7. Биологична оценка на проекта на ПУРБ 2022-2027, и ОС																																																	
8. Консултации със заинтересованите страни и обществеността по ГО на ПУРБ и програма от мерки																																																	
9. Трансгранична координация със съседни държави за международните речни басейни (Република Македония, Република Сърбия, Република Гърция)																																																	
10. Изготвяне на актуализиран ПУРБ 2022-2027 и прилагане от Министерски съвет и държавите на ПУРБ																																																	
11. Лекция:																																																	
12. разработване на ПУРБ																																																	
13. публикуване на документ за консултации																																																	
14. период на консултации																																																	

Бюджет и Финанси	
Разходи по бюджетни програми	
Научни разработки	
Обявления	
Становища за допустимост	

Проектът на ПУРБ на Западнобеломорски район може да намерите: ТУК

РАЗДЕЛ 1 – ОПИСАНИЕ НА ХАРАКТЕРИСТИКИТЕ НА ЗАПАДНОБЕЛОМОРСКИ РАЙОН ЗА БАСЕЙНОВО УПРАВЛЕНИЕ

РАЗДЕЛ 2- КРАТЪК ПРЕГЛЕД НА ЗНАЧИМИТЕ ВИДОВЕ НАТИСК И ВЪЗДЕЙСТВИЕ В РЕЗУЛТАТ ОТ ЧОВЕШКАТА ДЕЙНОСТ ВЪРХУ СЪСТОЯНИЕТО НА ПОВЪРХНОСТИТЕ И ПОДЗЕМНИТЕ ВОДИ В ЗАПАДНОБЕЛОМОРСКИ РАЙОН



ПРЕДВИДЕНИ СРЕЩИ НА БАСЕЙНОВО НИВО В РАМКИТЕ НА ОБЩЕСТВЕНИТЕ КОНСУЛТАЦИИ ПО ПРОЕКТА НА ПУРБ 2022 – 2027 НА ЗАПАДНОБЕЛОМОРСКИ РАЙОН

Планът за управление на речните басейни (ПУРБ)
в Западнобеломорски район (ЗБР) е на разположение на
обществеността и всички заинтересовани страни в централния офис на
Басейнова дирекция „Западнобеломорски район“ (БД ЗБР),
на адрес: бул. „Св. Димитър Солунски“ №66, п.к.441,
гр. Благоевград, 2700,
както и на интернет сайта на дирекцията www.wabd.bg
в секция ПУРБ 2022-2027



Предвидени срещи:

Национално ниво

14.05.2024 г. – откриваща среща

15.05.2024 г. – Домакинства - ВиК
сектор и градска среда

16.05.2024 г. – Икономика и енергетика

22.05.2024 г. – Селско стопанство и
гори

2024 г.



Басейново ниво

21.05.2024 г. в гр. Перник - за горно
течение Струма

23.05.2024г. в гр. Гоце Делчев - за
Места и Доспат

31.05.2024г. в гр. Сандански - за
долно поречие Струма

*Благодарим Ви
за вниманието!*

